



n. 45. 244



---

*Jovies*

*Objectes d'art*

---

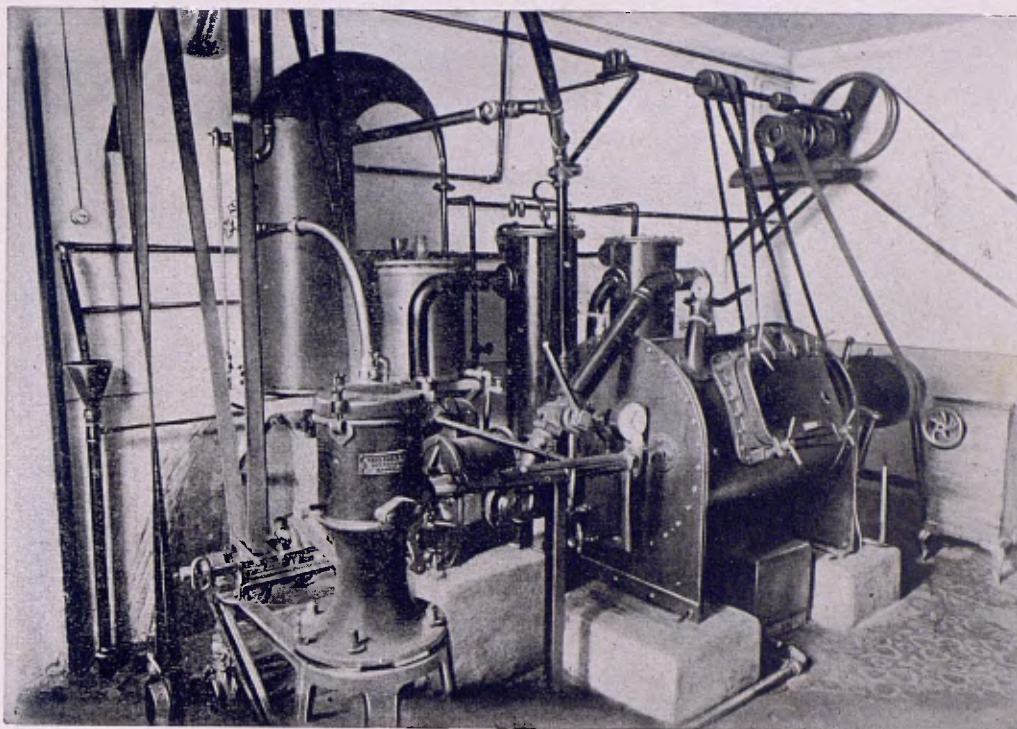
ENRÍC COSTA - PLAÇA REPUBLICA, N.º 27 - VIC

---

*Optica*

*Relotges*

---



GRANS TALLERS  
DE  
TINTORERIA

RENTATS A SEC I PLISATS MECANICS

*R. Fletas*

CARRER 14 D'ABRIL, 6 i 8 - TELEFON 132 - VIC

Desinfecció amb **TRI-CLOR FLETAS**  
Registat amb el número 97847



MOSAICS

*Vidua Josep*  
*Roura - Vic*  
FUSTES

CARBONS

P  
E  
D  
R  
A  
R  
T  
I  
F  
I  
C  
I  
A  
L  
E  
P  
I  
S  
A  
S  
A  
N  
I  
T  
A  
R  
I  
A

pub. *mas/mer*

# CASA MERINOS



Llanes  
Sedes

Cotons  
Novetats

PLAÇA DE LA REPÚBLICA, 12 i 13 - VIC



*10 minuts!*

CURACIÓ RADICAL DEL MAL DE CAP, QUEIXA  
NEURÀLGIES, DOLOR NERVIÓS, ETC.

No  
perjudica  
mai!

CAFEINOL VERGÉS

RESTAURANT  
**HOTEL  
COLON**

EL PREFERIT DE TOTA LA COMARCA



ESPECIALITAT EN BANQUETS :: PREUS LIMITATS :: TEL. 97 - VIC

# AGENCIA COMERCIAL I FINANCIERA

SUCCESSORA DE PIUS ALBANELL PLANTALAMOR

Rambla Davallades, 12 - Tel. 99

VIC

## PRINCIPALS OPERACIONS A QUE ES DEDICA

Compra-venda de Valors.

Ordres de Borsa al comptat i a termini.

Subscripcions a tota mena d'emissions i emprèstits.

Descompte de Cupons i Títols amortitzats.

Agregació de nou full de cupons, renovaments,  
conversions, etc.

## INFORMACIÓ SOBRE VALORS PER A LA COL·LOCACIÓ DE CAPITALS I ESTUDIS FINANCIERS

Compra-venda i administració de finques

Hipoteques

Assegurances en general

Representacions

Etc.



# LA PRÉSERVATRICE

COMPANYIA D'ASSEGURANCES CONTRA ACCIDENTS

ASSEGURANÇA COMBINADA D'AUTOMOBILS ❖ ACCIDENTS DE TREBALL ❖ RESPONSABILITAT CIVIL

INDIVIDUALS

ROBATORI

AGRICOLA

NOVA POLISSA D'AUTOMOBILS AMB GARANTIA IL·LIMITADA.

L'experiència més antiga.

La tècnica més moderna.

Agent general:

**ANDREU DE HITA**

Corts Catalanes, 642

Telèfon 11742

BARCELONA

Representant per Vic i Comarca:

**Josep Subirana**

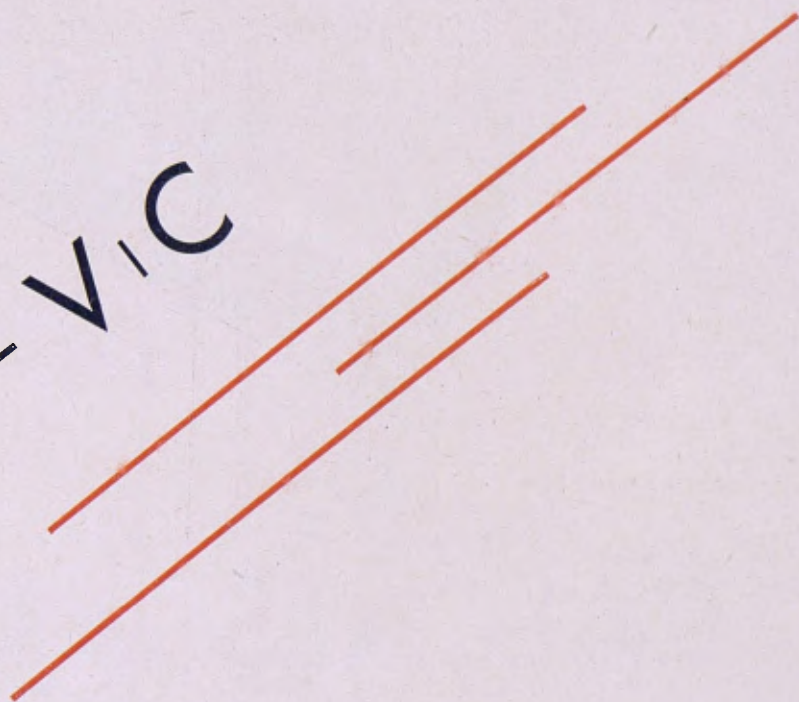
(Manel dels Ous)

Carrer de Gurb, 49 - Telèfon 76.





X<sup>o</sup>COLATES ARUMÍ - VIC





MARCA *Helena* REGISTRADA  
PROCEDIMIENTOS  
PATENTADOS

# CALÇATS

per a estiu i esport, de lona i cautxú

FILLS DE S. CLAVERIA - VIC



CONTRA INFLAMACIONES

# DESCONGESTINA

PASTA  
ANTIFLOGÍSTICA

Preus econòmics

Qualitat insuperable

Diverses grandàries



PANS DE PESSIC CASA CASALS CATALÀ  
Dolceria i Bomboneria :: Plaça República, 40 :: Telèfon 40 :: VIC



“ESPERANÇA”  
FABRICA DE SABONS I LLEIXIUS

VIDUA DE JOSEP GROS  
DESPATX: Carrer de Manlleu, núm. 39  
FABRICA: Pla de Balenyà, del 2 al 8-VIC

*M. Morales Pareja*  
*y Compañía*

VINOS FINOS Y COÑAC

*Jerez de la Frontera*

*Casa fundada*  
*en el año 1859*

*Especialidades*

*Manzanilla La Maja :: Jerez Petronio*  
*Pedro Jiménez añada 1820 :: Coñac Popular :: Coñac Extra*  
*Coñac Julio César :: Porto Oliveira Solera 1840*  
*Jerez Quina Pericón*

Pedidos a la Depositaria y Representante Exclusiva

**VIUDA DE J. SALA MOLAS**

Plaza Mayor, 2, 3 y 4 - Tel. 72

VICH



FORTUNY, S. A.

*Hospital, 32*  
BARCELONA

Fàbrica de Llonganisses  
VIC

Garantitzem que tots els embutits que fabrica aquesta casa són **"PUR"** elaborats amb carns escollides de porcs del país i revisades pel veterinari inspector de la fàbrica

Caves Mont-Ferrant  
BLANES

*L'únic champagne nacional elaborat amb vins importats de la*

*"Côte Blanche" Champagne*

**Premier Cru**

EL MÉS CAR, PERÒ EL MILLOR



Més que  
una  
llaminadura  
desitgen  
les  
criaturetes  
la  
llet  
condensada  
marca

**NÚRIA**

perquè, tot alimentant-les de manera integral, no els produeix ni el més petit transtorn en llur organisme.

Tant com és eficaç per als petits, també ho és per als malalts i convalescents, ja que substitueix avantatjosament la llet crua en totes les aplicacions.

Es producte preparat a Manlleu (Plana de Vic) per la casa «PRODUCTOS LÁCTEOS, S. A.»



*J. Mitó - Sastre*

Rambla de les Davallades, número, 29 -- VIC



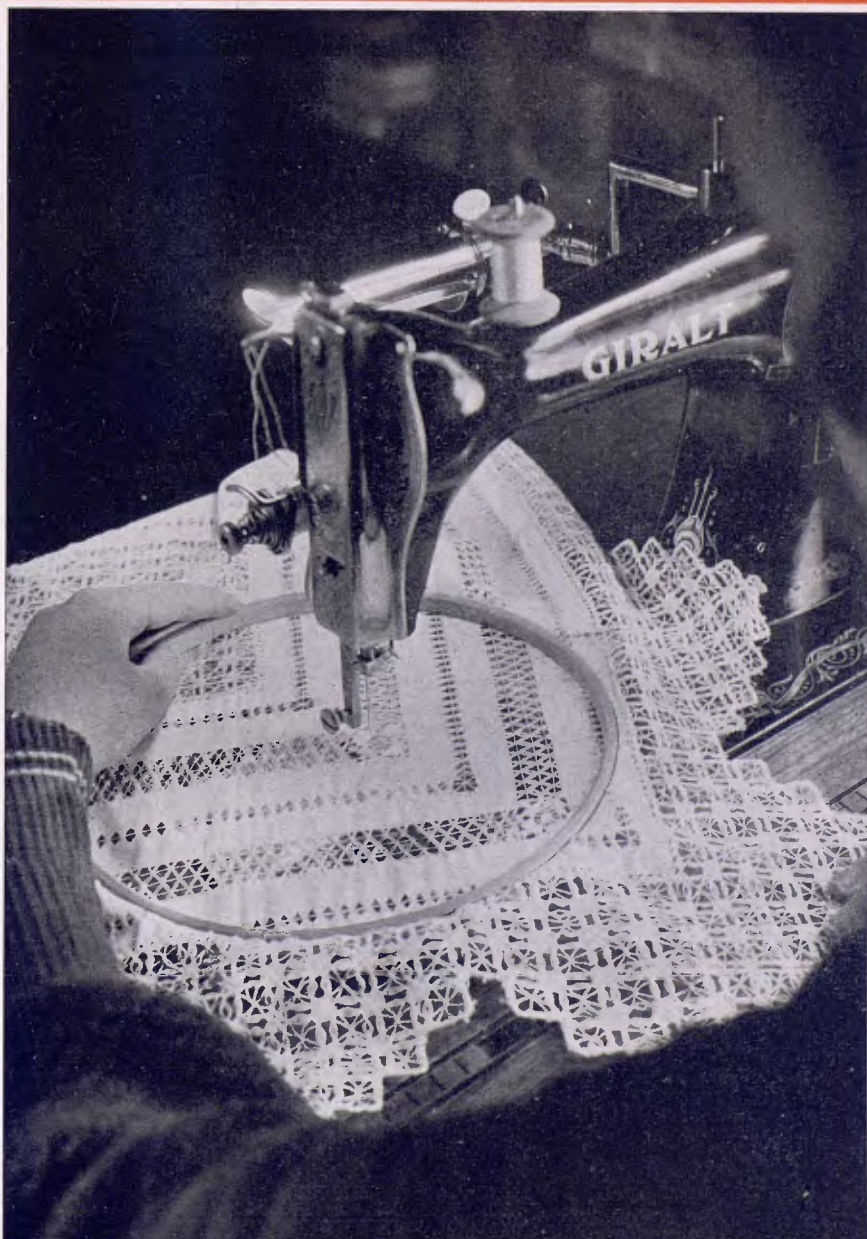
# Glaç Núria

Buck



*Telèfon número 174 - Vic*

A favorir la indústria local és protegir els nostres obres



## MAQUINES DE COSIR

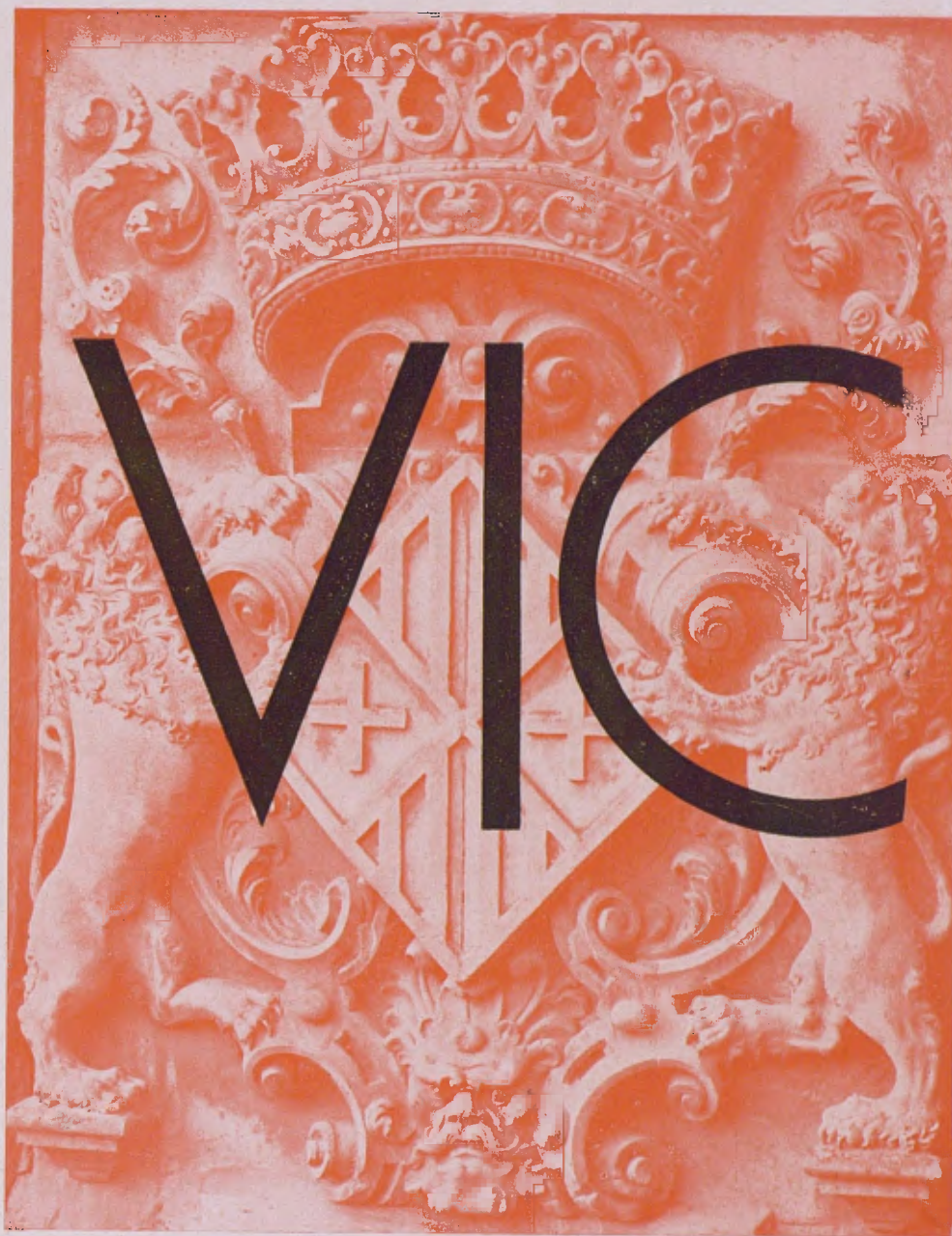
*CASA FUNDADA L'ANY 1877 - VENDA AL COMPTAT I A TERMINIS*

**Merceria i novetats LLUIS GIRALT**  
*(FILL I SUCCESSOR DE PASQUAL GIRALT)*

PASSEIG DE FRANCESC MACIÀ, NÚM. 21 - VIC



LA DE MÉS DURADA  
LA MÉS LLEUGERA  
UN 40.º D'ECONOMIA



PUBLICACIÓ ARTÍSTICA ANYAL  
SELECCIONADA I EDITADA PER «AMICS DE LA CIUTAT»

COL·LABORACIO  
LITERARIA

Josep Gudiol: LA PINTU-  
RA GOTICA DEL MUSEU  
DE VIC • Eduard Junyent,  
Prev.: EVOLUCIO HISTO-  
RICA DE LA URBANIT-  
ZACIO DE VIC • Redacció:  
Josep Goula i Jaume Pujals

COL·LABORACIO  
ARTISTICA

FOTOGRAFIA: R. Masfer-  
rer i Arxiu d'Arqueologia  
Catalana • PORTADA: R.  
Goula • COMPAGINACIO:  
P. Daví • IMPRESSIO: Edi-  
torial Seráfica • GRAVATS:  
J. M. Llovet • REL·LIGAT:  
"Spirax" patentat.

Els clixés que il·lustren el valuósíssim treball "Evolució histò-  
rica de la urbanització de Vic", procedeixen dels arxius fotogrà-  
fics de la senyora Vídua de Marian Rocafiguera; de la Casa Ylla;  
dels senyors Josep Genís, Manuel Comella i Xavier Bach, i  
dels germans Rierola. Tots ells els han cedit molt gustosament.

ANY III

ADMINISTRACIO: PL. MARTIRS, 2

NUMERO 3

1936

J O S E P G U D I O L

LA PINTURA  
GOTICA DEL  
MUSEU DE VIC

CLIXÉS: ARXIU D'ARQUEOLOGIA CATALANA





Sant Bernat de Claraval: Obra de Ferrer Bassa. Primera meitat del segle XIV.



VIC HA TINGUT UN PAPER IMPORTANTÍSSIM en la reconstrucció de la personalitat de Catalunya. Hi hagué un moment, cap a finals del segle passat, que la cultura vigatana tingué un esclat tan brillant, tan realment sòlid, que és impossible fer la història de la resurrecció nacional, sense dedicar a Vic un dels capítols més suggestius. Uns quants vigatans, dotats d'un apassionament equilibrat, feren vibrar els seus contemporanis creant un nucli que treballà amb fe, desinteressadament, en l'estudi de les diverses branques de les arts i ciències. Els homes que tant feren per Vic i per Catalunya, han mort l'un darrera l'altre, però algunes de llurs obres parlen i viuen; les molt personals moriren amb el seu creador; altres degeneraren en passar a mans dels sense entusiasme; altres, gràcies a la força de la seva naturalesa, s'han convertit en deus inestroncables que aguanten el nom de Vic en un lloc de categoria internacional que farà perdonables totes les decadències veïnes, cons-

tituint un monument etern per als que de mica en mica restaran solament anomenats dintre la foscor dels lligalls dels arxius. Entre aquestes últimes hi ha el nostre Museu. La formació del Museu de Vic, és un de tants miracles de l'entusiasme i una mostra eloqüentíssima del poder de la intuïció quan aquesta neix en un ambient desinteressat i sense egoïsmes. Siguin aquestes pàgines, plenes de les imatges meravelloses dels retaules, un petit homenatge als homes que com el Bisbe Morgades, el Dr. Corbella, el Canonge Collell, en Serra i Camp de la Creu i n'Antoni d'Espona, contribuïren a la seva creació; a Mossèn Josep Gudiol que consagrà tota la seva vida, tota la seva energia, a l'obra del Museu convertint-lo en el cor de les investigacions de la història de l'art català, en pare i model dels altres Museus de Catalunya i en el nucli d'art català més internacionalment conegut; als patricis vivents, que no cito per no ferir llur modèstia, companys i col·laboradors dels anteriors



Angel: Obra de la primera meitat del segle XIV.



Testes: Obra del Mestre de Sant Marc. Segona meitat del segle XIV.

que aguanten encara, amb llur joventut eterna, l'obra que quieta i eficaçment segueix realitzant el nostre Museu de Vic.

— — —

Una de les seccions més importants del nostre Museu és la dedicada als pintors catalans dels segles XIV i XV. En pocs llocs pot ésser aquesta apreciada amb més justesa. La major part dels grans mestres que marcaren les fites més visibles en l'evolució de l'escola, estan representats, amb obres notables, a les galeries de sobre el claustre gòtic de la Catedral: sovint es dóna el cas que el Museu de Vic guarda quasi la totalitat de l'obra d'un pintor. La qualitat que avalua més la nostra col·lecció de primitius, és el fet que la major part dels retaules recollits estan ben documentats o tenen una paternitat atribuïda amb tota certesa. L'esplendor de l'art pictòric català correspon als segles XIV i XV. Al costat de la

qualitat artística, l'escola catalana té l'avantatge d'ésser, després de l'italiana la que conserva més densitat d'obres i una documentació més completa. Són incontables els retaules pintats sobre fusta i molts els contractes notariais de construcció que coincideixen amb una obra existent. Després de dos segles d'investigacions amb la contribució de la majoria d'historiadors i arqueòlegs del país i molts estrangers, el problema de la resurrecció dels grans mestres i dels tallers catalans de pintura està pràcticament resolt. Entre la legió d'historiadors cal citar Salvador Sanpere i Miquel, Mossèn Josep Gudiol, i l'americà Chandler R. Post, professor de la Universitat d'Harvard (U.S.A.), autor del llibre «History of Spanish Painting» que inclou el millor estudi que s'ha fet sobre els primitius catalans. • L'estudi documental, a més de donar-nos noms i dates, ens detalla procediments tècnics, qualitat de materials i organització de treball. Sembla que els grans mestres tenien establert un



Soldadesca: Obra de Jaume Serra. Mitjans del segle XIV.



Sant Bernat: Obra de Pere Serra. 1395.



taller amb personal auxiliar on es pintaven els retaules, una vegada fet el contracte que acostumava fixar totes les condicions de l'obra. A vegades el mestre responsable, cap del taller, sols es comprometia a pintar personalment les cares i les mans de les figures, i es dóna el cas que, en alguns retaules, la taula central és evidentment d'una mà diferent de la que pintà les altres composicions. Cada taller, que a vegades esdevingué una vertadera escola amb múltiples filials, tenia una sèrie d'elements propis: la tècnica, els tipus de figures, arquitectura del retaule i altres detalls que es mostren més evident a mida que avancen els estudis. El nucli més important de l'escola catalana fou Barcelona, on estaven establerts tots els pintors de més prestigi, encara que hi ha documents que citen pintors notables amb obrador establert en altres poblacions. El pintor era considerat com un industrial. En pocs casos es fa constar la seva vàlua com a artista. La majoria de particulars i

corporacions, en encarregar una pintura, es preocupaven més de la quantitat i qualitat de l'or emprat i de l'exacte compliment dels petits detalls del contracte, que del valor artístic de l'obra. Inclús era corrent exigir una semblança a obres d'altres pintors. Els pintors estaven agrupats en gremi ja des de finals de l'època romànica • Malgrat aquestes condicions industrials amb què treballaren els pintors gòtics, les seves obres són, en general, d'un valor artístic i d'un caràcter indiscutible. A jutjar per alguns detalls o algunes figures pintades totalment per la mà del mestre de taller, és de creure que si tinguéssim obres completes absolutament personals, sense la intervenció de col·laboradors i ajudants, el seu nivell artístic estaria molt per sobre del que ara tenen. De totes maneres l'existència del taller va originar la gran qualitat tècnica dels retaules, la perfecció del treball anònim de les obres, que ha fet que aquestes arribessin fins a nosaltres en bon estat de conservació. Va facili-



La Verge amb l'Infant: Obra del Mestre de Guimerà. Finals del segle XIV.



L'Arcàngel Sant Gabriel: Obra del Mesire de Guimerà. Finals del segle XIV.

tar a més la pluralitat d'aprenents i la facilitat d'aprenentatge i qui sap si això engendrà algun dels millors artistes? • Les pintures murals gòtiques són al fresc amb retocs al tremp de calç i també a l'oli o directament al tremp. Són poques les que actualment es conserven. Les més notables són les de la Sala Capitular del Monestir de Sixena, probablement de molt als principis del segle XIV, les de la Capella de Sant Miquel de Pedralbes, obra de Ferrer Bassa, les de l'església de Sant Pere de Terrassa, unes trobades en una casa particular del centre de Barcelona, altres del Claustre de la Catedral de Barcelona, altres a la portada del Monestir de Sant Cugat i en diverses esglésies de Catalunya. En conjunt poc estudiades i sense una escola precisa que permeti per ara fer comparacions. La tècnica és en general molt més imperfecta que les del període romànic • En la nombrosa sèrie de pintures sobre taula, es continuà seguint la tècnica tradicional romànica. Unes posts d'al-

zina o d'alba, travades posteriorment amb llepesses i creueres, un cop coberts els junts amb tela encolada i vàries capes de guix, estaven ja preparades per a rebre l'obra de l'artista. Venia aleshores el treball de dibuixant. En els exemplars de tradició romànica, el delineat de les composicions és ratllat amb punxó; més tard sembla poder-se observar, en retaules esborrats o inacabats, que el dibuix preliminar era fet al pinzell amb un color negrós o bé amb una espècie de llapis plom. Seguia el daurat del fons i franges. En les pintures gotiquejants de finals del segle XIII i començos del XIV, els campers d'or van burinats en la preparació del guix, posant-s'hi el daurat damunt. Les influències Sienesa i Florentina, introduïren els campers daurats llisos emprats en general per Jaume Serra i els seus contemporanis. Durant el segle XIV els fons d'or són decorats amb motius vegetals i decoratius geomètrics gofrats per percussió, amb línies de puntillats o punxons que a vegades



Jesús i Sant Joan: Obra del Mestre d'Albatàrrec. Començos del segle XV.



Sant Paulí: Obra de Lluís Borrassà. 1414.



han servit per a determinar el taller que produí el retaule. Des de mitjans del segle XV, en els campers d'or s'introduí el relleu que s'emprà en un principi sols en les franges dels vestits i nimbes de les figures. A finals de segle i començos del XVI enriquiren quasi tots els fons dels retaules constituint els anomenats estofats d'or que arribaren a tenir gruixos d'un centímetre • La majoria de pintures sobre fusta, de l'escola catalana, són al tremp d'ou. Els primers pintors seguien en absolut la tècnica italiana de pinzellades fines de color espès sobre un preparat verdós. Avançat el segle XIV, aquesta tècnica de miniatura es va fent més lliure acceptant una gran espontaneïtat en la pinzellada. A mitjans del segle XV la influència flamenca introduí la gradació del clarobscur a base d'encreuament de traços negres. A finals del mateix segle, alguns dels pintors començaren a donar a l'oli els últims retocs de les seves obres; de totes maneres la tècnica a l'oli costà molt d'arrelar entre els

pintors de l'escola catalana • A finals del període gòtic, veiem les primeres pintures fetes sobre tela isolada. Els documents ens citen sovint els draps de pinzell que rarament han arribat fins a nosaltres. Dintre del sepulcre de Sant Just de la Seu de Vic hi ha fragments d'una d'aquestes pintures feta sobre tela fina de seda. Diversos museus, Barcelona, Vic i altres, guarden pintures de finals del segle XV sobre tela de fil grossera, algunes de les quals serviren de portes d'orgue • Es difícil precisar cronològicament les primeres manifestacions de l'art gòtic en la pintura catalana. Alguns frontals, retaules i baldaquins d'estructura romànica tenen elements del nou estil. En general pot establir-se que la majoria d'obres pictòriques posteriors al 1300 són netament gòtiques. L'art nou fou probablement importat amb les miniatures dels manuscrits anglesos, francesos i italians i amb els viatges dels nostres artistes. Les pintures catalanes del segle XIV mostren un paral·lelisme evident



Sant Miquel Arcàngel: Obra de Lluís Borrassà. 1414.



Sants Simon i Judes i el rei Abgar: Obra de Lluís Borrassà. 1414.

amb les escoles Sieneses i Florentines que foren les que orientaren la personalitat dels pintors de Catalunya, els quals marcaren en llurs obres un esperit racional, formant escola absolutament característica que, malgrat les influències forasteres, arriba amb determinats artistes a posar-se a l'avançada, entre les més importants escoles de l'estil internacional dels començos del XV. • La primera fase de la pintura gòtica, que durà tota la primera meitat del segle XIV, la constitueix l'anomenat estil franco-gòtic. Fou un estil de traspàs que no arribà a deixar personalitats destacades malgrat haver produït obres de gran bellesa. Es una curiosa estilització de les creacions romàniques, accentuant-ne el naturalisme, amb gran sobrietat en els modelats, acusant el dibuix de les figures i objectes a ratlla gruixuda retallades sobre un fons pla de colors vius. El caràcter d'aquestes obres suggereix com a models probables, i millor encara com a vehicles de transport, les miniatures dels manuscrits i les

vidrieres historiades típiques dels finestrals gòtics • El Museu de Vic té bons exemplars produïts sota el cànon d'aquest estil derivat de les obres franceses. Destaca entre ells un frontal dedicat a Sant Cebrià que mostra dintre una estructura tradicional romànica tota la vida del nou art • L'atracció de l'art italià es féu sentir aviat i els artistes catalans de més envergadura cuitaren a importar l'esperit i la tècnica de les famoses creacions de les escoles florentina i sienesa. Ferrer Bassa, el primer gran pintor racional de nom conegut, establert a Barcelona des del primer quart del segle XIV, ha deixat, a més de les dades documentals de moltes obres perdudes, la famosa decoració mural de la capella de Sant Miquel del Convent de Pedralbes i la taula dedicada a Sant Bernat de Claraval que il·lustra les presents ratlles. Es una obra que reflexa tota l'emoció i tot el misticisme dels seguidors de Giotto i de Simone Martini, puix malgrat que l'esperit dominant en la pintura italo-gòtica de Cata-







lunya és sienès, aquest es barreja sempre amb un sabor florentí • L'art de Ferrer Bassa, eminentment italianitzat, es diluí amb el del nostre país transformant l'esquematisme sec de l'estil franco-gòtic en un modelat suau, en composicions de ritme quiet, en la recerca d'un expressionisme estàtic, que té el seu primer gran exponent en un mestre anònim, catalogat sota el nom de Mestre de Sant Marc, autor de la bellíssima figura d'home que publiquem. Però l'escola que logrà el punt dolç de l'aleació entre l'art italià i l'esperit racial nostre, fou la formada a l'entorn del taller barceloní dels germans Serra, pintors de gran talla, protagonistes d'un dels capítols més interessants de la pintura gòtica i que omplenen bona part de la segona meitat del segle XIV. El Museu de Vic s'honora amb la possessió d'una sèrie d'obres representatives de les evolucions de l'obra-dor dels germans Serra: un calvari pertanyent a l'artista Jaume, el més gran dels germans, i dues taules degudes al pinzell de

Pere, germà més jove, de les quals publicuem la meravellosa testa de Sant Bernat de Claraual. • Els germans Serra, amb el seu taller de gran capacitat productiva, formaren multitud de deixebles que s'escamparen per Catalunya sembrant noves escoles i generalitzant els avenços tècnics i les noves tendències de l'art dels retaulistes. Entre aquests deixebles esdevinguts mestres s'hi contenen el Mestre d'Albatàrrec establert a Lleida, arrel d'una de les escoles més importants del segle XV català, l'escola de la família Ferrer; en Jaume Cabrera, autor de la deliciosa taula del Museu de Vic amb la Verge i el Nen voltats d'àngels músics, glossa encertadíssima d'una de les més famoses composicions dels germans Serra. Amb tots aquests mestres arribà el 1500, època del començ d'un nou estil pictòric, l'estil internacional, fusió de les escoles italianes i franceses que introdueix a les composicions dinamisme i vida; els plegats de les robes es multipliquen i es fan ampulosos;





La Verge i l'Infant: Obra de Jaume Cabrera. Començos del segle XV.

s'accentua l'expressionisme de les cares i de les actituds dels personatges i augmenta el desig d'introduir a la pintura la representació de la tercera dimensió; és quan els fons d'or dels retaules s'omplen de dibuixos gofrats, i la pintura gòtica arriba a totes les possibilitats. El Mestre de Guimerà, pintor anònim, batejat així a causa del retaule del Museu de Vic procedent de Guimerà, la seva obra més important, és el que féu el traspàs al nou estil. La seva pintura és una poesia de llum i de formes • Però l'home que representà a Catalunya el punt màxim de l'estil internacional fou Lluís Borrassà, pintor gironí establert a Barcelona on tingué durant trenta anys un taller importantíssim que en certes coses representà un esperit avançat als seus contemporanis italians. Vic té l'honor de posseir la seva obra més gran, la que donà a conèixer el nom i la personalitat de l'artista, certament un dels noms catalans més internacionalment famosos. Es el retaule de Santa Clara, obra extraordinària en tots

conceptes on s'acumulen una sèrie de composicions i múltiples figures pintades magistralment. Els detalls que publiquem en aquestes pàgines són una mostra del que arribà a ésser la qualitat artística d'en Lluís Borrassà i amb ell l'escola de pintura gòtica catalana • Es molt probable que en la seva formació artística jugà un gran paper l'art dels germans Serra, però aviat es desféu de l'esperit italianitzant, humanitzà el sentit realista incorporant l'estil internacional. Introduí a les composicions els petits detalls anecdòtics a vegades francament humoristes, frenant el dramatisme dels temes i possiblement s'ajudà molt dels estudis fets directament del natural. Les testes dels seus sants són vertaders retrats i, prescindint en absolut de les tradicions, transportà l'acció de les escenes bíbliques a la seva vida contemporània, convertint els personatges més orientals en éssers abillats segons la moda de començos del segle XV. Borrassà fou un gran dibuixant, un gran compositor i un



Sant Llorenç: Obra del Mestre de la Paheria. Primera meitat del segle XV.



Sant Gabriel Arcàngel: Obra del Mestre de la Paheria. Primera meitat del segle XV.



colorista extraordinari. De l'escola de Borrassà en sortí la fórmula d'una nova modalitat artística, barreja equilibrada de l'estil internacional i el dinamisme expressiu tradicional a Catalunya. Aquesta fórmula de composició i de colorit influí tota la pintura catalana de la primera meitat del segle XV. Tant els que foren deixebles de Borrassà com els que no ho foren, modificaren el seu estil adoptant les innovacions portades pel gran mestre. Entre els primers, sobresortí un pintor retaulista i miniaturista del qual no sabem el nom malgrat ésser-ne conegudes una certa quantitat d'obres, la més important de les quals és el retaule de Sant Jordi, distribuït entre el Museu «Art Institute» de Chicago i el Louvre de París. Aquest retaule, meravellós en tots conceptes, ha fet donar el nom de Mestre de Sant Jordi al seu autor anònim, figura cabdal de l'escola Barcelonina del segon quart del segle XV. El retaule del Museu de Vic dedicat a Santa Magdalena, obra indubtable del seu taller, és una

mostra ben discreta del seu art ple de finura, matísat amb una dolçor imponderable, fet amb tècnica cuidada de miniaturista, ric de color. Les obres del Mestre de Sant Jordi són indubtablement les més atractives de tota l'escola catalana; les composicions, plenes d'anècdotes i de lirisme, acusen una gràcia infinita, un expressionisme cultivat amb discretíssims tocs d'ironia • La influència del Mestre de Sant Jordi endolcí i humanitzà l'escola catalana. Fou imitat per tots els tallers locals i arribà a tenir imitadors que, tècnicament, podrien ésser confosos amb ell si no fos la manca de l'esperit genial que marca els més petits detalls del Mestre. Malgrat l'esperit i la tècnica de Flandes, que foren importats cap a la fi de l'època del Mestre de Sant Jordi, el seu estil personalíssim regeix l'obra dels grans pintors de la segona meitat del segle XV • L'exponent màxim de l'escola catalano-flamenca fou el famós Lluís Dalmau, originari de València, considerat ja pels seus contemporanis com



La Verge amb l'Infant; Obra del Mestre de la Paheria. Primera meitat del segle XV.



Santa Magdalena: Obra del Mestre de Sant Jordi. Primera meitat del segle XV.

el millor pintor català de mitjans del segle XV. En 1445 firmà la formidable taula dels «Consellers de la Ciutat de Barcelona», obra fortament inspirada per l'art dels germans Van Eyck, però plena de saba racial i amb uns retrats dels Consellers, tractats amb un art probablement no igualat mai més per cap pintor de Catalunya. Desgraciadament aquesta pintura que vingué a trencar tots els motllos tradicionals, que introduí la tècnica a l'oli, que desterrà per un moment el costum de posar fons daurat a les composicions, és la única obra que coneixem del gran pintor. Això, i el fet de no conèixer el nom del Mestre de Sant Jordi, fa que el període del segon quart del segle XV integri el capítol més fosc de la pintura gòtica catalana • En 1448 un document cita per primera vegada el pintor Jaume Huguet, home destinat a presidir l'obra pictòrica catalana de la segona meitat del segle XV. Es creu que fou fill de Pere Huguet, pintor de Valls establert a Barcelona, al qual, per

analogies estilístiques amb les obres de Jaume, han estat atribuïts diversos retaules. Jaume Huguet tingué un taller a Barcelona, actiu almenys 38 anys, on foren pintades obres extraordinàries pel seu art i per les seves mides, amb la col·laboració constant d'altres pintors com Lluís Nadal, els Vergós, Antoni Dalmau i altres. Les seves obres mostren una gran influència de les tendències realistes de l'escola flamenca, però, en el fons, l'obra d'Huguet és la continuació de l'escola racial feta avançar desenrotllant l'estil del Mestre de Sant Jordi. El Museu de Vic posseeix algunes obres de la seva primera època: dos profetes pintats en grisalla, part de la pradella que en 1455 pintà pel Monestir de Ripoll; un retaulet dedicat a la Verge amb Sant Joan, la Magdalena, Sant Pere i Sant Bonaventura; i altre retaulet amb l'Adoració dels Reis i l'Anunciació. Els dos profetes, Moisès i Melquisedec, són una de les obres més fortes que ha produït l'art gòtic, obra de joventut d'un artista que por-







tava amb ell tota la tècnica tramesa per les generacions de tallers i un art formidable que produí més tard els famosos retaules de Terrassa, del Condestable, de Sant Antoni Abat, dels Pellaires, dels Blanquers i la meravellosa taula de Sant Jordi del Museu d'Art de Catalunya. A aquesta última pintura pot ésser comparat el retaulet de l'Epifania del nostre Museu • Des del segle XIV es desenrotllaren a Lleida, Tarragona i Girona, escoles de pintors paral·leles a la de Barcelona. La de Lleida, fundada sobre una important escola de pintors romànics, fou la que treballà amb més envergadura. L'eix d'aquesta escola la constitueix una família de pintors de nom Ferrer, branca que, com ja hem dit abans, es formà a l'escola barcelonina dels germans Serra i es localitzà a Lleida des de finals del segle XIV. La primera fase del taller la presidí el membre de la família que ha estat conegut internacionalment amb el nom de Mestre d'Albatàrrec del qual el Museu de Vic posseeix un

retaule dedicat a la Pietat. Un altre dels Ferrer, és el Mestre de la Paheria, influït pel Mestre de Sant Jordi, autor de moltes pintures entre les quals sobresurt el retaule de Verdú, guardat també a Vic, obra immensa que mostra totes les característiques de l'escola que esdevingué model de la major part de pintors aragonesos del segle XV • El taller de Jaume Huguet fou, durant quasi tota la segona meitat del segle XV, el nucli a l'entorn del qual i sota la seva influència absoluta treballaren els tallers de Catalunya. A Barcelona, com un cas molt indicat d'aquesta influència, podem citar el taller dels Vergós, família de pintors d'origen molt antic que traspassà el seu ofici de generació en generació. La darrera etapa d'aquesta dinastia la formava Jaume Vergós amb els seus dos fills Pau i Rafel. Dels documents se'n dedueix que el gran artista de la família fou Pau qui morí mentre pintava el retaule de Sant Esteve de Granollers, avui al Museu d'Art de Catalunya, acabat pels seus pare i





Santa Llúcia: Obra de Joan Gascó, 1505.

germà. Pel que coneixem es veu que Pau era digne de Jaume Huguet. Col·laborà sovint amb els Vergós un pintor anomenat Pere Alemany • Durant la segona meitat del segle XV vingueren a treballar a Catalunya una sèrie de pintors castellans i andalusos. Aquests portaren definitivament la tècnica a l'oli que aquí no havia arrelat malgrat l'obra realitzada per Dalmau. Els dos noms més coneguts i més notables són el Mestre Alfonso i Bartomeu Bermejo. El primer treballà al Palau de Barcelona i sols es conserven d'ell dues taules del retaule major de Sant Cugat del Vallès pintat en 1473. Obres formidables que porten el seu autor al primer rengle de la pintura europea del segle XV • Bartomeu Bermejo, pintor cordovès, deixa la meravellosa taula de la Pietat de la Catedral de Barcelona on es guarda, i la incomparable Santa Faç, una de les joies del Museu de Vic, prodigi d'execució i d'un realisme humà punyent que resumeix ella sola no solament totes les possibilitats del

seu autor, sinó també tot l'avanç realitzat per la pintura gòtica • Té un interès especial per nosaltres vigatans la història d'un pintor vingut de Tafalla que s'incorporà com a ciutadà de Vic on treballà més de vint-i-cinc anys omplint de retaules les esglésies de la Comarca arrossegant una existència miserable, carregat de fills i de deutes. La seva obra, ben documentada, conservada bona part en el nostre Museu, demostra que era un compositor de tradició gòtica però influït pels primers símptomes del renaixement. La seva primera obra coneguda data dels voltants del 1500. Publiquem aquí diferents detalls de les seves pintures, obres de tendència realista d'una virilitat innocent i tècnicament molt cuidades seguint el procediment a l'oli. L'obra de Joan Gascó és artísticament molt desigual, però, malgrat totes les seves falles, té moments molt reeixits de composició i detalls molt ben resolts. Tingué un fill anomenat Pere que continuà l'ofici, però artísticament és molt inferior al pare.





Sant Joan Evangelista: Obra de Pere Gascó. 1528.



Heus ací la lleugera descripció d'una de les seccions més importants del Museu de Vic. No hem intentat amb aquestes ratlles fer cap descobriment als nostres conciutadans, però creiem que l'insistir sobre la importància del Museu és sempre un exercici convenient i útil. Vic viu, en certa manera, al marge del Museu, i les corporacions públiques, acostumades a que la institució subsisteix brillantment per vitalitat pròpia, han acabat per considerar-se'n deslligades • Per quines raons es van creant a Vic petites biblioteques públiques sense connexió amb el Museu?; per què les escoles no van a fer-li una visita cada setmana?; per què l'Ajuntament es limita a donar-li una subvenció sense preocupar-se de la influència que podria tenir en la vida cultural de la ciutat?; per què les nostres escoles de bells oficis no s'aprofiten de l'existència dels millors models que aquí tenen pràcticament desconeguts quan en altres llocs més materialistes se'ls procuren a pes d'or?; per què el seminari no

ha aprofitat l'ocasió de crear una escola d'arqueologia litúrgica, una de les branques de més possibilitats per la contribució eclesiàstica a la cultura de Catalunya? En fi són tantes les preguntes que podrien ésser fetes, que, amb aquestes per mostra, esperem que cada vigatà conscient se'n farà moltes d'altres i, és més, que cada u en el lloc que li pertorqui contribuirà a llur resposta. Jo no sé si són molts els vigatans actuals que s'hagin fet càrrec del que representa per la ciutat la possessió d'un Museu com el que tenim. Deixem inclús de banda els beneficis materials que automàticament porta la seva influència en el moviment turístic, prescindint també de la satisfacció personal de tot ciutadà en el moment que li alaben un element de la ciutat, descomptant el valor real, la quantitat metàl·lica, que per la majoria serveix de punt de comparació incontestable, queda un major valor moral, un valor pedagògic que, desgraciadament és més ben aprofitat des de fora que des de casa nostra.



Sant Bonaventura: Obra de Jaume Huguet. Mitjans del segle XV.






«Institut Gallach»



Murallas de Pere III a la rambla Montcada.  
Fot. Guillemet

EDUARD JUNYENT, PREV.

EVOLUCIÓ  
HISTÒRICA  
DE LA URBA-  
NITZACIÓ  
DE VIC 

## LA CIUTAT MEDIÉVAL

IMAGINEU-VOS, COM EN les estampes medievals, l'aspecte fortificat que presentaria Vic quan a darreries del s. XIV s'enllestí la reedificació del cinyell de muralla que reclogué els carrers, places, albergs i edificis públics compresos pel traçat actual de les rambles. L'alta llenca de mur conservada a la rambla de Montcada us donarà la visió externa d'aquest cercle de pedra, rematat en marlets, amb un corredor interior que el separava de les cases, trencat per l'exporgència de les torres circulars dreçades sobre el vall o rec que en feia tot el circuit, damunt del qual s'abaixaven els ponts llevadissos quan s'obrien els pocs portals que donaven ingrés a la ciutat. El Portal de Gurb al cap de l'actual carrer de les Neus que s'abocava al camí de Gurb; el Portal de Manlleu al cap del

qual es conserva una torre poligonal, a l'extrem del carrer de Dues Soles; el Portal del Pont que embranca amb el pont, antigament anomenat de Queralt, que va a l'actual carrer de Sant Francesc; el Portal de Malloles al cap del vell carrer de la Ramada davant de l'Hospital. Més tardanament s'obrí el Portalet de Montcada o de les Veces i el Portal d'en Teixidor o de la Mercè, al costat d'aquesta església, més recentment anomenat del Vi Gros • L'interior de la ciutat es migpartia en dues jurisdiccions per una línia divisòria que arrencava del Pont de Queralt, pujava pels actuals carrers dels Dolors, Eraime i Sant Sadurní, on, per un corredor avui desaparegut, trencava cap al carrer de Corretgers, plaça Nova, Mercadal i carrer Estret, per a sortir al camí de Manlleu.

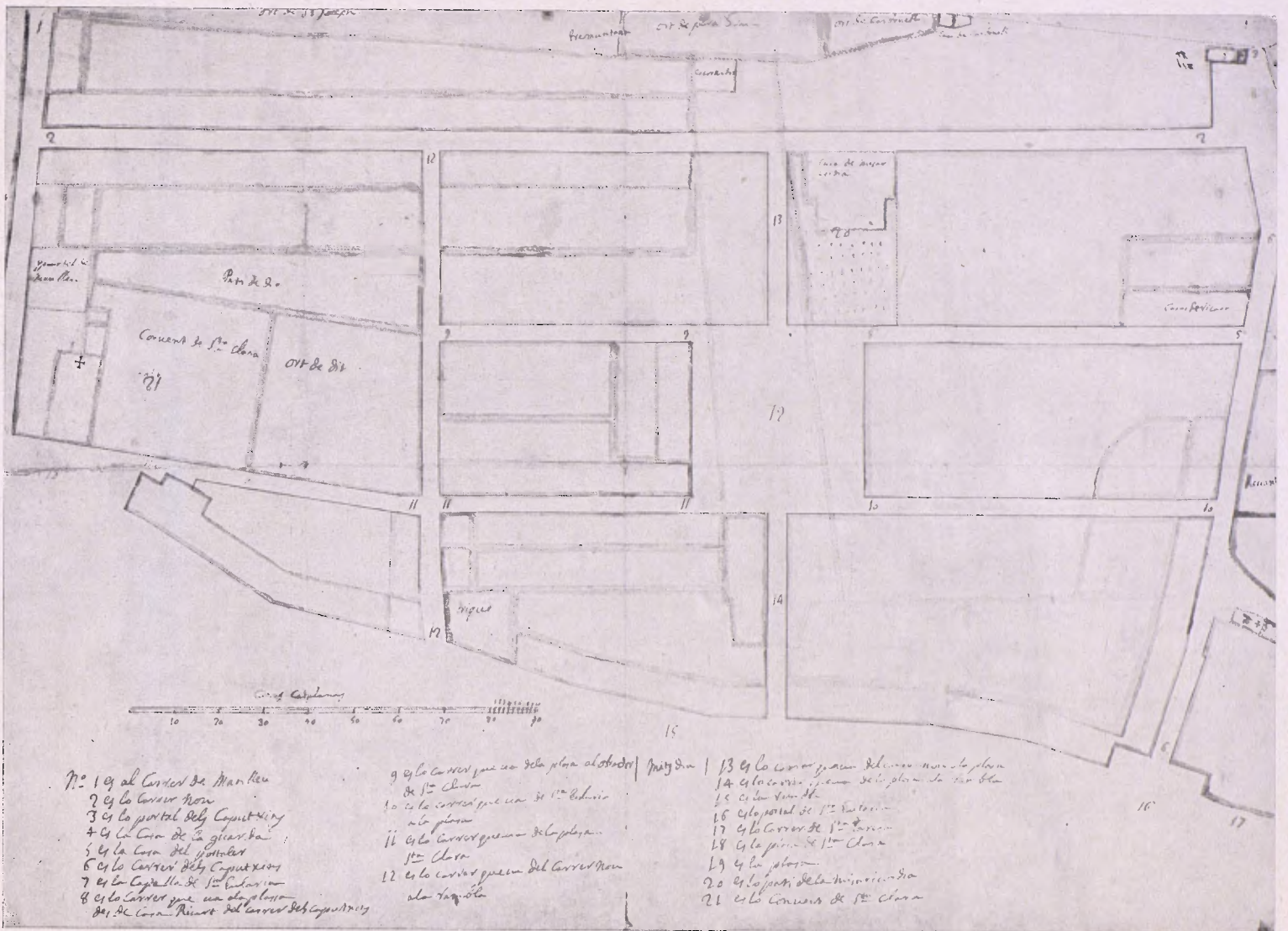
Vista esquemàtica de Vic. Detall en una estampa dels Ss. Màrtirs gravada en 1680 pels Abadal de Moià.



carrer Estret d'on arrencava el camí ral de Manlleu; el Portal de Santa Eulàlia, del

Tota la part de ciutat a mà dreta d'aquest recorregut formava la Partida Alta o Sobi-

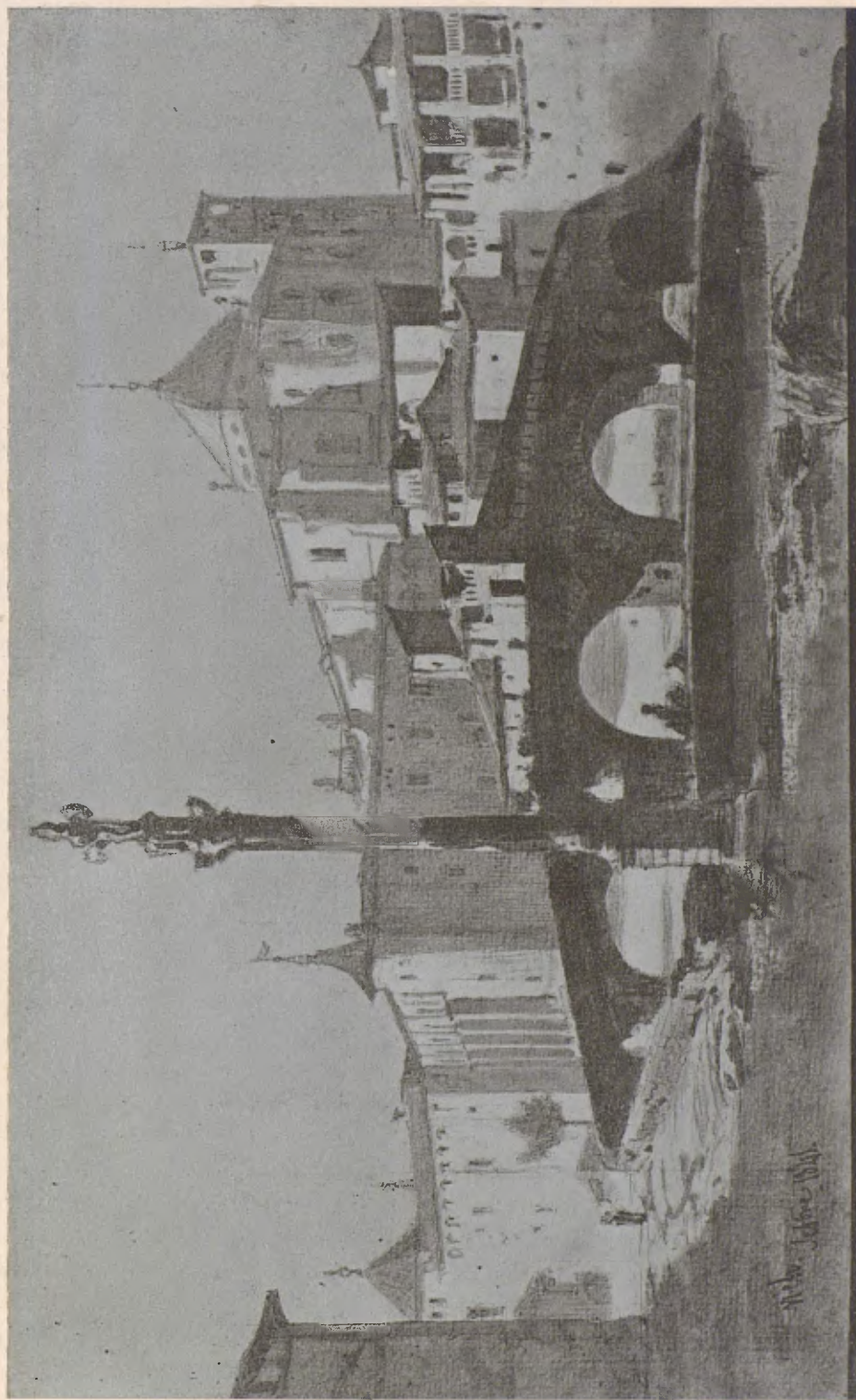




Projecte d'engrandiment i urbanització, traçat per l'arquitecte vigatà Josep Morató en 1686.



La batalla de Vic de 20 de febrer de 1810, que precedí l'ocupació francesa de la Ciutatat.  
(Dibuix de l'època, de C. Langlois)



Un conjunt monumental. (Dibuix lavat de Lluís Rigalt, 1841)

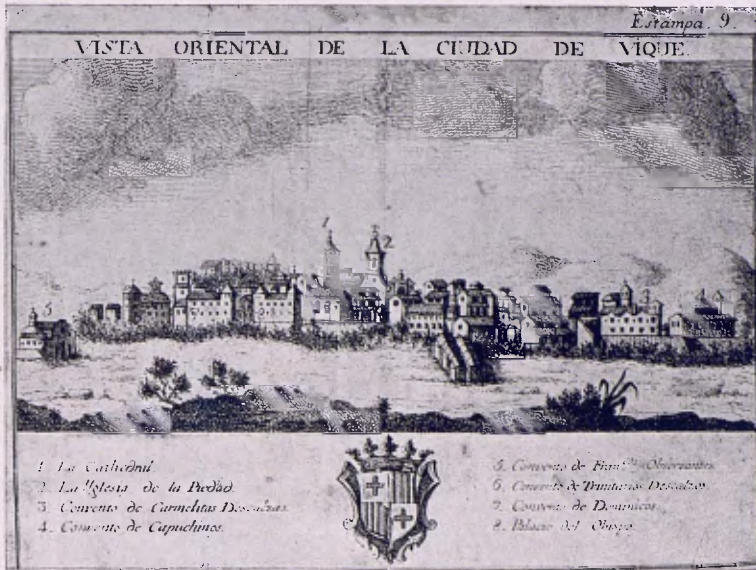
rana que pertanyia al domini dels Montcada, mentre l'altra meitat constituïa la Partida Jussana, en principi de sobirania episcopal i des de 1315 de domini reial. Cada Partida tenia el seu Consell municipal propi, fins al 1450 que la ciutat es redimí dels Montcada i es passà al rei i el Consell s'unificà definitivament, després d'una sèrie interminable de lluites que sempre avivaren les discòrdies dels ciutadans • La topografia urbana compresa dintre aquest recinte murallat no s'ha modificat substancialment; els actuals carrers són calcats sobre els primitius, les notícies dels quals remunten al s. XIII. Sols s'ha mudat l'estructura de les cases, que, en incessant renovació, substitueixen els albergs primers, arrengrats en les sinuositats dels calls pels pendissos suaus del terreny, la majoria d'ells de poc més d'un pis, sobre arcades en la part baixa, que, lligades unes a altres, formaven uns pòrtics continus pels carrers, tal com encara queden en les voltes del Mercadal. Segons el cens fet per Pere III en 1359, Vic constaria de

## ELS RAVALS

Fora el recinte de les muralles, entorn del qual creixien albes i pollancre que feien companyia a les creus de terme erigides a l'exterior dels portals, sobreeixien des d'aquests els camins de comunicació originadors dels primers ravals. Un dels més primitius es formà enfora del Portal de Santa Eulàlia, en direcció al pont del Gurri, entorn d'una capella ja mencionada l'any 911 que era dedicada a la Santa emiritense en l'indret rera l'actual

592 edificis, 395 en la Partida reial i 197 en la dels Montcada, sense comptar els que componien l'Aljama o Call dels jueus, situat entre els carrers de l'Eraime i de l'Escola, on, prop l'església de les Sagramentàries, queda un mur amb restes de portal, romanalla de llur sinagoga • Els edificis públics es reduïen a la primitiva Catedral de l'any 1038, amb el complex de construccions eclesiàstiques entorn d'un claustre romànic sobre el qual es treballava aleshores el gòtic que s'ha conservat; davant la Seu s'alçava des de 1180 l'església de la Rodona, de graciosa construcció circular a cúpula, i al costat s'estenia el cementiri general o fossar de Sant Pere. A la plaça Vella s'aixecava la mole del Castell de Montcada fet en el s. XII aprofitant les parets del Temple Romà, al costat d'una església dedicada a Sant Sadurní que ja es troba mencionada al s. X. Més tard, en 1383, es començà l'església de la Mercè i aviat es construï a la plaça Nova la primera Casa del Consell.

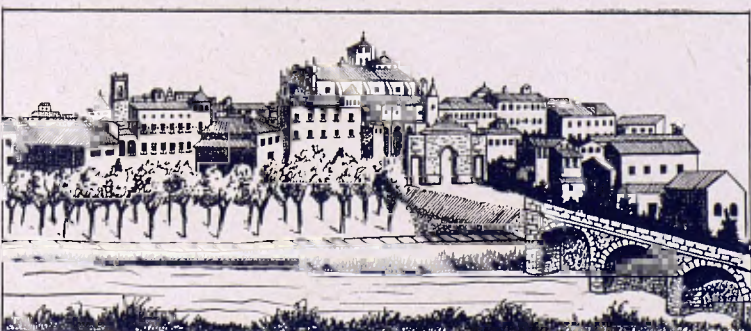
convent de Santa Teresa per on abans passava l'antic camí públic des del pont de Queralt, a través de les Clotes, aleshores molt habitades. A l'altra part del pont, ja esmentat des del s. XI, cresqué un raval que avui representa el carrer de Sant Francesc, així denominat des de que, vers el 1250, s'establí un convent de Framenors al cantó del riu. Ultra aquesta construcció notable que arraïmà un nombre crescut de vivendes, tingué des de



Gravat de Palomino, de darreries del segle XVIII.



Gravat de finals del segle XVIII.



Vic en el primer terç del segle XIX. Dibuix tret de la tela que representava l'Angel Custodi protegint la Ciutat, que havia estat a l'altar major dels Caputxins.



Vista fotogràfica de la Ciutat, pel cantó del camí de Sant Joan, abans de la vinguda del ferrocarril en 1875.

El claustre de l'antic monestir carmelità de l'Esperança, enderrocat en 1924. (Clixé: Marian Rocafiguera)



començos del s. XIII l'hospital de pelegrins, on en 1226 es començà d'edificar l'església de Sant Bartomeu • El raval que originà el carrer de Sant Pere es desenrotllà entorn dels molins propers a l'horta dita de Letrans, on al cap d'ella s'establiren en 1254 els primitius Mercedaris que hi tingueren església fins a 1365. Vers el carrer i al cap de l'hort actual dels Trinitaris, s'erigí en 1306 el monestir de monges de Santa Marguerida, i a l'altra banda del carrer s'establí l'Hospital fundat per Ramon de Terrades en 1348. La veritable expansió del carrer vingué quan, en fer-se el nou camí de Barcelona per aquest lloc, des del 1327 s'estava construint l'actual pont del Remei, amb un oratori a l'altre cap dedicat a la Santa Creu, on des de principis del s. XVI es venerà la Verge del Remei. Davant del Portal de Malloles s'estengué el raval de Sant Joan, que per darrera es lligava amb el de Sant Pere per un carrer dit d'Amposta, on s'alçà una torre de defensa. Menys importants

eren els ravals crescuts als flancs dels camins de Gurb i de Manlleu • No hi havien pas cases entorn de la muralla que unissin aquests ravals, puix la única expansió la marcaven aquests tentacles pels camins de sortida. Algunes poques, que hi començaven d'aparèixer pel cantó de migdia, es derrocaren en 1365 per ésser-hi massa veïnes i témer que els enemics les aprofitessin per assaltar la ciutat en cas de guerra. Sols s'estenien els edificis de pellaires i calcinaires vers el Prat de Galliners, i els molins i hortes cap al Prat de la Riera que era un senzill pendís amb herbei, sense murs de contenció, on la ciutat cuidava no faltessin salzes, albes i pollanques, amb una resclosa que embassava l'aigua pel pou del gel. El terreny que ara ocupa la plaça de Balmes era molt alterós prop la muralla, que hi penetrava quan en 1370 s'hi edificà la torre de l'Ardiaca; després davallava al molí d'en Prat per un pont escamarlat sobre el rec que obria el camí de la riera.

## EL PROGRÉS EVOLUTIU

La ciutat trigà molt a desenrotllar-se més enllà dels límits que acabem de descriure. Semblava que la unificació municipal assolida en 1450 seria la causa d'una època pròspera, iniciada a principis d'aquest segle amb la construcció del creuer a la Catedral romànica. Així ho feia esperar l'esforç comú en conduir a Vic les primeres aigües des de les fonts de Caulelles i del Güell que arribaren el 1447 en una font monumental, que s'erigí

al mig de la Plaça, dita la Mare de les fonts perquè d'ella es distribuïa a altres emplaçades a les places Nova, Vella, Santa Maria i carrer de la Riera. S'havia entrat en possessió del Castell de Montcada, al costat del qual es començava en 1455 una capella a la Verge de la Pietat, ran les parets de Sant Sadurní. Ja es renovaven alguns albergs, quan esclatà la guerra de les Remences que deixà la ciutat abandonada en una lluita

TIPUS VIGATANS  
(Dibuixos d'Ignasi Campà)  
1869.



desigual, aïllada en mig de la Plana, sumida en una catàstrofe d'empobriment, ruïnes d'edificis i de minva d'habitants de la qual tardà molt a refer-se. Tot s'esmerçà en consolidar les fortificacions i en construir en 1463 la torre Nova que hi hagué davant de les Davallades, en el punt que aleshores es deia el Puig de les Guardioles, on des del 1447 es trobaren erigides les forques • El cens de 1528, ja de bon tros superat aquell període calamitos, que ens senyala sols l'existència de 555 edificis, fa veure la minva soferta, tot i que ja aleshores les activitats havien estat repeses, com ho senyala l'aparició

amb certa monumentalitat en 1495 a la plaça Nova • No és fins al s. XVI que es troben indicis de veritable increment, marcat per l'aparició de l'església de Sant Just, acabada en 1538 en el carrer anomenat aleshores d'en Bruguera; per la fundació de la Universitat Literària amb edifici que es començà a edificar en 1571 al sòl davall del carrer de l'Escola, i singularment pels edificis particulars dels quals es conserven alguns bons tipus amb finestres motllurats sobre mènsules de bustos humans que es refugien en les darreres flàmigeracions del gòtic • La importància dels mercats i fires i l'increment del comerç donaven més fesomia a la Plaça amb l'establiment de botigues i amb l'aprofitament de l'interior per a fixar-hi els llocs de venda, sobretot de carns, amb construccions d'obra, algunes amb subterrani, que en 1620 es manà aterrar pels greus inconvenients que duïen. Cal senyalar la creació de la plaça de



dels edificis públics necessaris a l'administració, el Pallol, la Fleca, la Botiga del blat, els Forns, construccions més rústegues que la Llotja del gra i Casa del Consell, fetes

D. Miquel en 1609, mitjançant l'enderroc d'una illa de cases entre els carrers de Dues Soles i Cardona • Esdevenia entretant més intensa la població dels ravals





Tipus de pagesos de la Plana.  
Aquarel·les d'Ignasi Campà. 1869.





Els estudiants de Vic amb tarot i capa.  
(Clixé: Marian Rocafiguera)



Carrer de Manlleu. Església i convent de Sant Josep.  
(Exvot pintat per Lluís Romeu a principis del segle XIX)



El Castell de Montcada convertit en presó, segons un croquis pres a l'enderrocar-lo en 1882.

que s'eixamplaven amb nous edificis entre els carrers de Gurb, Manlleu i Santa Eulàlia, donant lloc a una primera formació de la línia de les rambles davant la muralla, indret especialment designat des d'aleshores a l'emplaçament de fundacions conventuals. Ja els Carmelites Calçats, establerts de primer a l'Esperança en 1406, edificaren dotze anys després església i casa a mig carrer de Gurb. En 1524 havia erigit la ciutat una capella a l'Angel Custodi que en 1608 s'entregà als Caputxins. L'actual monestir de Santa Clara es començava en 1590 per allotjar la comunitat de monges Dominiques que substituïen les Clarisses extingides en el monestir que des de principis del s. XV tingueren a Santa Clara Vella. Fora el Portal de Santa Eulàlia es començava en 1637 l'actual convent de Santa Teresa, i el mateix any s'establien els Trinitaris en la capella de

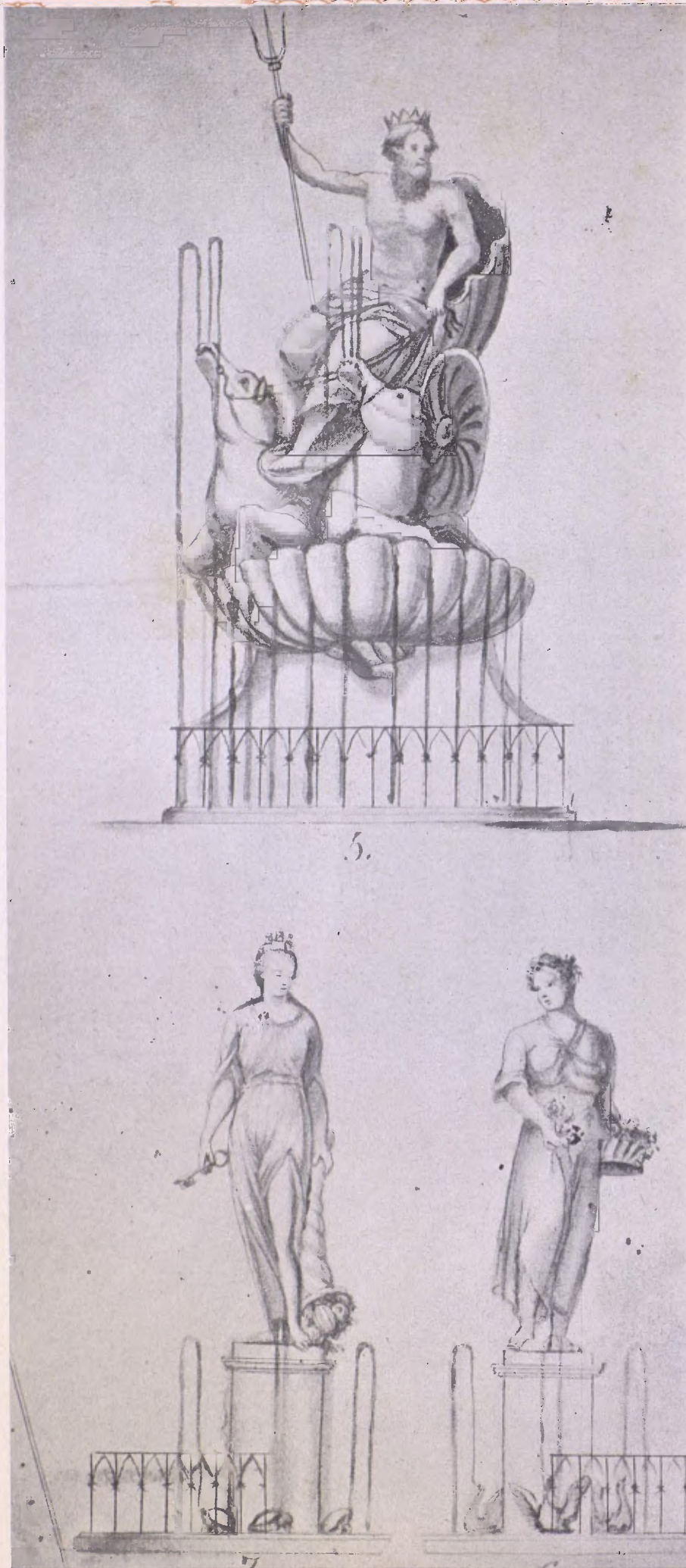
Santa Marguerida i s'edificava per Seminari l'actual edifici de les Escoles de Dibuix prop de l'Hospital, graciosament renovat cent anys abans amb una barreja gòtic-renaixentista de la qual es conserva l'airoso façana i la cambrada dels homes. L'empenta constructiva que es nota a principis d'aquest s. XVII, culmina encara amb la reconstrucció gairebé total del convent de Mercedaris i transformació de l'església; amb les activitats encaminades a fer una Catedral nova de la qual sols es construí la paret i capelles del cantó del cloquer junt amb la rica capella de Sant Bernat, començada en 1633; amb l'enderroc de l'església vella de Sant Sadurní i capella de la Pietat per a donar major amplitud al temple actual iniciat en 1629; i finalment amb els edificis escolars que els jesuïtes aixecaren al carrer de Sant Just, avui ocupats pel Seminari.



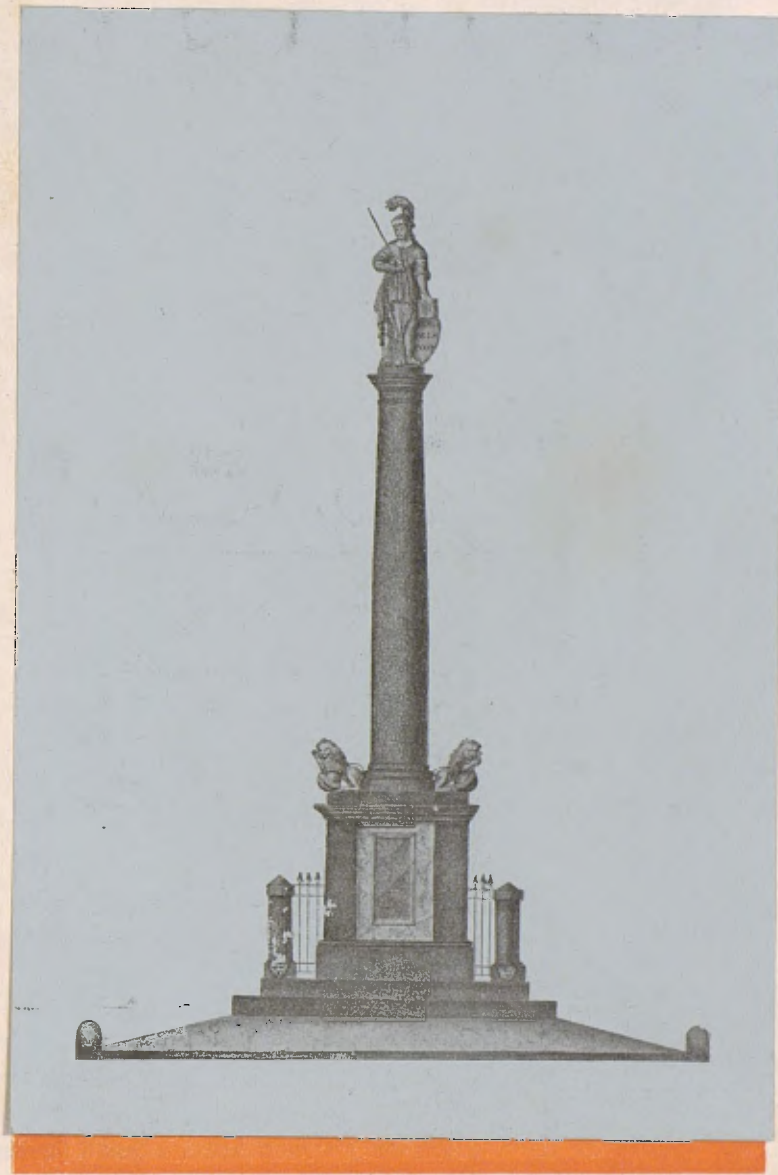
Portal de la carretera de Barcelona a la plaça de Balmes.  
Projecte de Lluçia Romeu.

Portal del carrer de Gurb. Projecte de Lluçia Romeu.





Projecte de les tres fonts monumentals destinades al Prat de la Riera quan es féu l'urbanització a principis del s. XIX  
(Dibuix de Lluçia Romeu)



La NINYA. Monument dedicat a la Constitució al mig de la Plaça en 1821 i enderrocat en 1823.

## LA FORTIFICACIÓ DE LA CIUTAT

Vic rebé un cop mortal de reculada en la seva expansió urbana quan, en la guerra de separació, Joan d'Àustria resolgué transformar la ciutat en plaça militar inexpugnable que contingués les incursions dels exèrcits francesos. El contingent urbà es reduiria al vell recinte mural·lat que es protegiria per un altre cordó de fortificacions amb sis baluards de defensa. El pla exigia l'enderroc dels edificis dels ravals que s'esqueien fora d'aquest cordó,

una clausura de parets simples, que almenys des dels segles anteriors circüia tots els ravals, anomenada Clausura del Morbo, feta per a tancar la ciutat quan es presentaven sovint les pestes públiques de malalties contagioses. Però tot aquest vast pla, damunt de tantes runes produïdes, es reduí a la fortificació del cantó septentrional amb la construcció de tres baluards; el del Carme, sobre l'enderroc del convent, en la cruïlla actual del carrer

La font de Santa Clara, segons una aquarel·la d'Oleguer Junyent.



que era tant com dir tota la part forana, cosa que aixecà les més vives protestes de la ciutat, puix que segons relacions de l'època sabem que la ciutat contenia uns 946 edificis, dels quals 461 eren a l'interior i la resta, 485, als ravals. Els enderrocs començaren en 1655, desapareixent aleshores la capella romànica de Santa Eulàlia i els notables edificis gòtics dels Carmelites al carrer de Gurb i dels primitius Fraterns al carrer de Sant Francesc, que des de 1570 era habitat pels Dominics, el qual fou volat amb pòlvora. Els enginyers militars traçaren tot seguit la línia de fortificació seguint en gran part

de Gurb amb el de l'Almany; el de Santa Clara en la coromina de Santa Clara Vella i el de Santa Teresa immediat a les parets exteriors d'aquest convent. Tots tres s'unien mitjançant una nova muralla fortificada que devia prolongar-se entorn de la ciutat, però que de fet no es prosseguí, així com també restaren en suspens els altres baluards projectats que eren el de Sant Bartomeu, en el pla del carrer de Sant Francesc rera l'hospital d'aquest nom, el de la Mercè en el lloc que avui ocupa l'ex-convent de Sant Domènec i el de l'Hospital en les hortes darrera d'aquest edifici.





La casa del General, residència dels governadors de la Ciutat, la qual hostatjà l'Arxiduc Carles d'Àustria quan vingué a Vic pel gener de 1710.  
(Clixé: Casa Ylla)

La casa Rusconi, entre el Passatge de Comella i el carrer d'Isabel II, abans de l'obertura del carrer de Verdaguer en 1910.  
(Clixé: Casa Ylla)





La torre de can Rol, davant l'església de les Davallades, desapareguda en construir-se Casa Comella.

(Clixé; † Josep Comella Colom)



La rambla de les Davallades abans de l'obertura del carrer de Verdaguer en 1910. (Clixé: Francesc Rierola)

## EL REDREÇAMENT

L'endemà de la guerra es constata un impuls vigorós de redreçament que torna a refer les llars aterrades en els espais inclosos dintre aquella malhaurada línia de fortificació, sobretot entorn de les rambles, i no cal dir en els ravals, on abunden les cases en la llinda de les quals s'anuncia la data d'erecció. D'aquest moment daten algunes grans construccions conventuals que encara es conserven. Es fan de planta nova les esglésies i convents del Carme en 1661 i de Sant Domènec en 1662; de Carmelites Descalços, o de Sant Josep, al capdavant del carrer de Manlleu en 1663; el de monges de les Davallades en 1683, i el nou dels Trinitaris en 1696. També es reféu en 1686 la capella de Santa Eulàlia, però emplaçada en un nou indret, on s'ha format l'actual carrer dels Caputxins. Seguiren en 1682 les grans ampliacions

de l'Hospital, mentre a l'interior de la ciutat es començava en 1671 el Palau Episcopal i en 1679 la Casa de la Ciutat amb la torre que surt a la Plaça, i s'acabava l'església de la Pietat amb la façana. Paral·lel a aquest increment dels edificis públics era el de les noves construccions particulars que ho invadien tot i que a la llarga exigiren que el Consell es preocupés d'endegar un pla d'urbanització entre els carrers de Manlleu i el nou de Santa Eulàlia, però l'impuls sofrí una aturada amb les guerres de fi de segle i de Successió. L'endemà d'aquesta, en 1716, quan en fer-se el catastro es registren a Vic un miler d'edificis, per un nucli d'uns sis mil habitants, hom es dona compte que des del cens de 1528 la ciutat havia doblat el nombre dels seus edificis i que estava en vies de creixença que sols entorpiren les situacions bèl·liques.

## LES NOVES URBANITZACIONS

Dintre l'aclaparament patriòtic i econòmic en què es submergí la ciutat després de la capitulació a Felip V, res no pogué impedir la tendència natural a l'increment urbà contingut fins aleshores. Prompte s'inicià el poblament de la zona compresa entre els carrers de Manlleu i l'actual dels Caputxins, des del traçat del carrer Nou fins al Passeig, segons pla uniforme rectilini entorn de la plaça dels Màrtirs que fou sistematitzada en 1734, junt amb els carrers adjacents, fins a obrir el darrer que fou el dels Màrtirs en 1736. Ensems comença el període de renovació dels edificis particulars

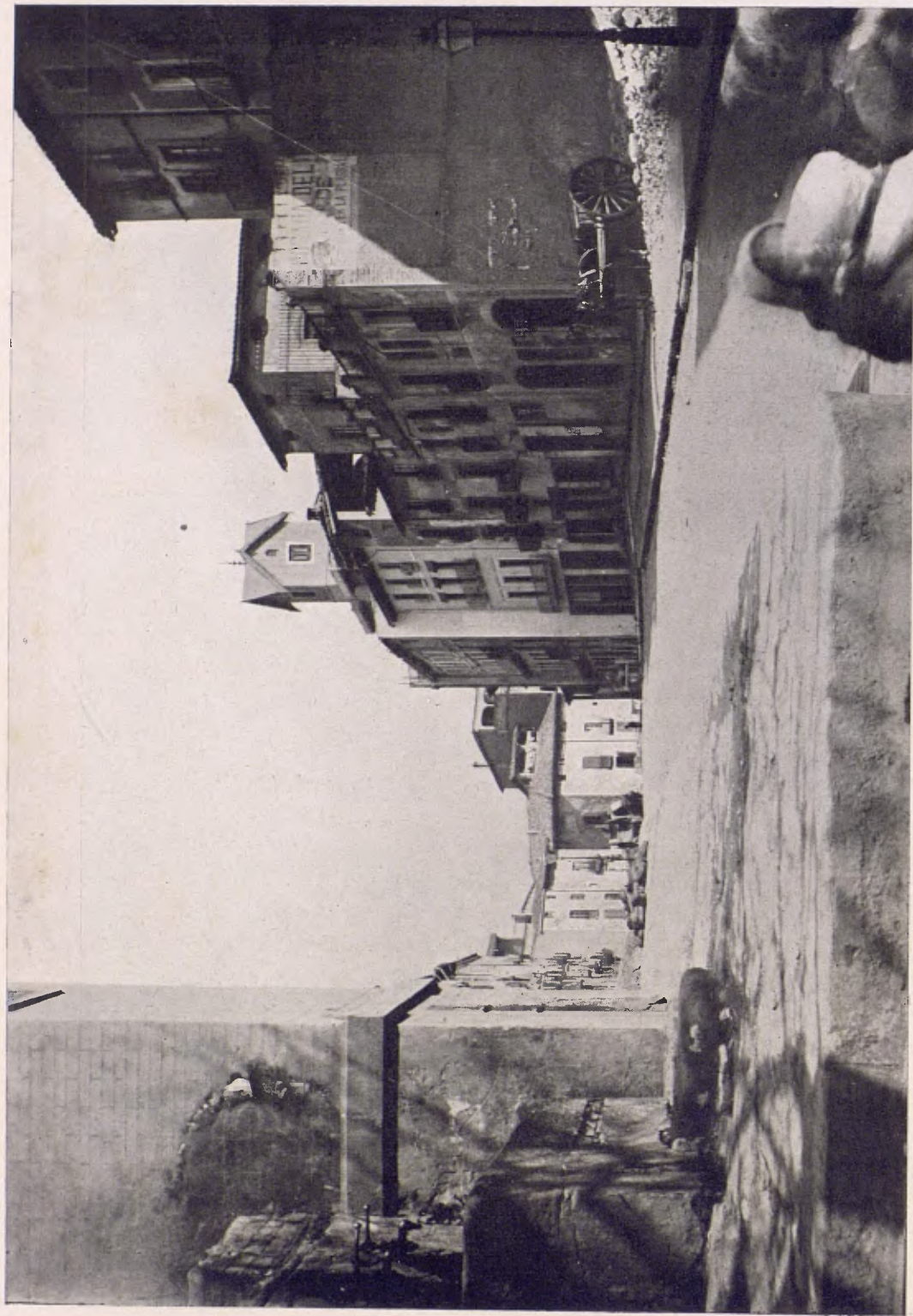
que vénen uns a substituir albergs enderrocats o amenaçant ruïna, altres a omplir la ronda de les rambles i singularment a repoblar bona part d'aquells ravals que encara no havien tornat a ésser com abans de la fortificació. En el catastro de 1755 es nota un augment de uns cinquants edificis fet en l'espai d'una quarantena d'anys, que és el millor exponent d'aquesta creixença. Així mateix són refetes les línies de mur de clausura amb noves extensions que comprenguessin tota la part habitada, com a doble defensa sanitària i militar, de manera que a la fi de segle s'aixequen ja

a tots els extrems dels ravals les noves portes de la ciutat, mentre desapareixien lentament els portals del recinte interior primitiu i ca i lla les noves construccions s'abocaven a les ramblas perforant la vella muralla, abandonada pràcticament des de 1698. L'aspecte extern de la ciutat ens l'han conservat alguns gravats i pintures d'època que reproduïm en aquestes planes • L'interior de la ciutat també prenia altra fessomia amb la presència de tropes permanents que exigien les seves casernes, de bell antuvi adaptades a qualsevol edifici, com la instal·lada en el de la Universitat extingida en 1717, o construïdes després per aital fi, com la de caballeria al carrer de Manlleu i la famosa de la Galera en el lloc del teatre cremat • Augmenten encara els edificis religiosos; en 1724 es comença l'església dels Dolors i gairebé simultàniament la de Sant Felip; segueixen les dels Trinitaris i Davallades, inaugurades ambdues en 1741; l'església i convent dels Caputxins en 1748; mentre en 1753 s'obrien al culte les noves esglésies de l'Hospital i del Remei, aquesta amb el convent actual que donà lloc a la immediata formació del típic carrer fins al pont. Més tard seguia la construcció de l'edifici de la Convalescència a l'Hospital i la capella de la Tercera oberta en 1771; l'actual edifici de les Escoles de Dibuix es destinava a caserna en 1770 i el Seminari passava al lloc actual abandonat per l'expulsió dels jesuïtes tres anys abans • L'efervescència culmina a darreries de segle

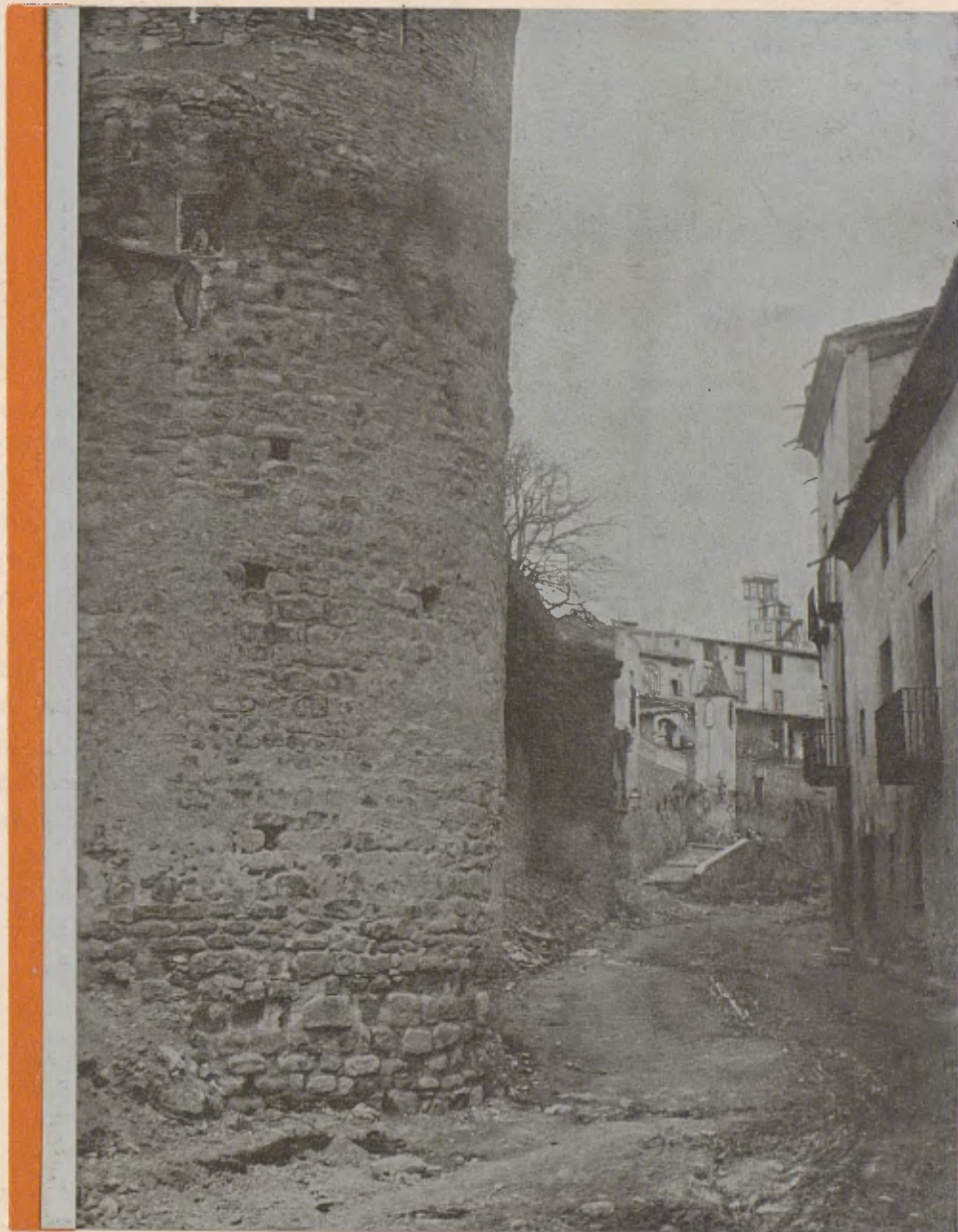
amb la construcció de la Catedral actual que tant ha tothom desitjava per a substituir aquell cúmul d'edificis sobreposats a la Seu del s. XI. Començada en 1781, fou consagrada en 1803, després del treball ingent d'enderrocar la vella, fer la nova, i traslladar el joliu claustre gòtic uns quants metres més cap al riu per a donar lloc a un millor emplaçament • Cal reconèixer que si no haguessin estat les guerres sovintejades durant el s. XVII, l'increment de la població, amb la seva natural expansió urbana, s'hauria desenrotllat amb més empenya durant aquell segle; per això així que es pogué en el segle següent, esclatà amb tota la seva magnitud amb una pujança que sols pogueren aturar les traves revolucionàries del s. XIX. Vic a la vetlla de la guerra de la Independència, és una ciutat econòmicament forta i populosa, amb una prosperitat com mai no havia conegut. Creiem sincerament que els factors que contribuïren a aquesta puja, ultra el paulatí establiment a la ciutat de famílies adinerades provinents de masos i senyorius de la Plana, era la manca de motius profunds de discòrdies i antagonismes que foren el seu rosec en els períodes medievals, i sobretot el millor endegament del treball amb la prosperitat dels oficis agremiats • Es natural que amb la creixença de la ciutat es fés més aguda cada dia la mancança d'aigües. Era la preocupació obsessionant, puix no bastaven les de Caulelles ni les dels pous de servei públic, sovint



El Pla de Santa Clara a primeries del segle actual.  
(Clixé; †Josep Comella Colom)



La rambla de les Davallades abans de l'obertura del carrer de Verdaguier en 1910. (Clixé: Marian Rocafiguera)



La torre de Sant Francesc a la rambla de Montcada, enderrocada a principis de segle.

infectes. Ja en 1628 es feren passos en ferm per a dur les aigües de Monallots o del Clarà, però se'n desistí pel cost que representaria. En 1758 s'anava a canalitzar l'aigua de les fonts de Sant Julià, abandonades per les mateixes raons. Des del 1763 es parlà de conduir les de Bellpuig, preses amb més entusiasme i decididament en 1771 en què començaren els treballs, abandonats alguns anys després sense que vingués més aigua. Momentà-

niament es resolgué la crisi estenent la poca que hi havia a tres fonts noves aixecades al carrer de la Ramada, plaça dels Màrtirs i Santa Clara, mentre es suprimia la font monumental del mig de la Plaça que era traslladada al recó del Pallol al cap del carrer de la Riera. A aquesta trista millora seguí en 1793 la instal·lació de la llum pública amb farols d'oli, en nombre d'uns 252, repartits a cada dues centes passes.

## LA CONTINUITAT

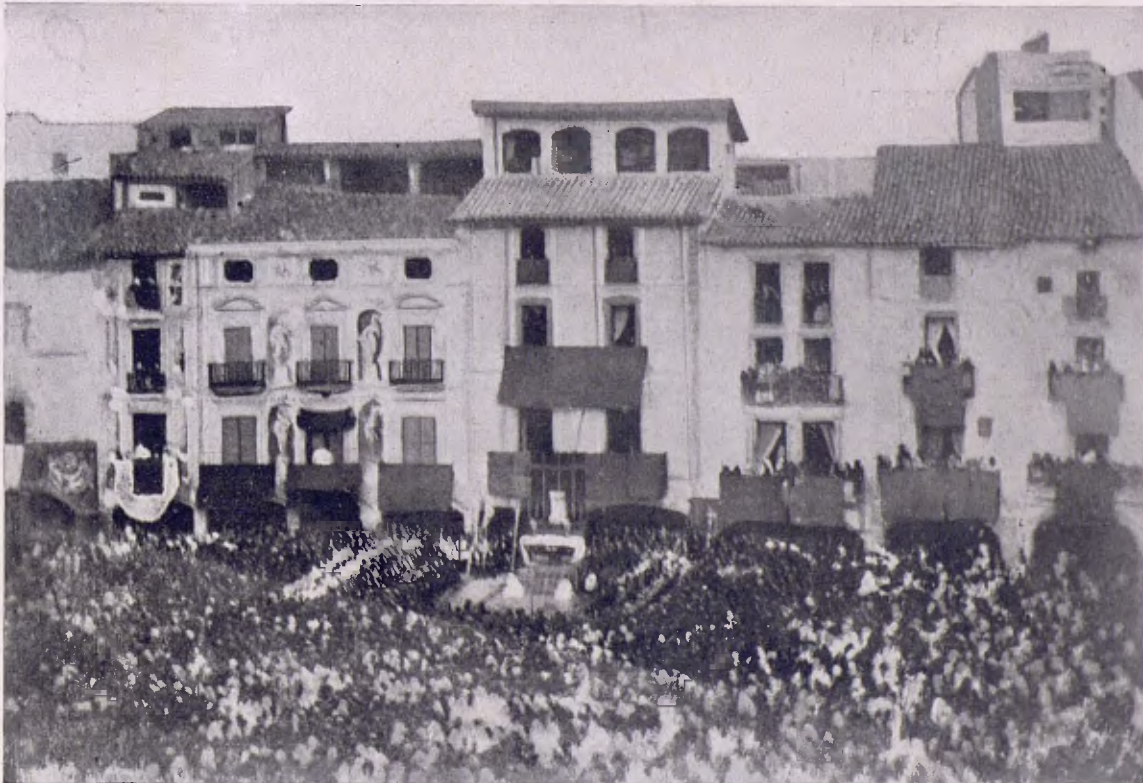
Així arribà Vic a l'època de les guerres franceses, singularment de l'ocupació Napoleònica, de la qual la nostra Plana en fou teatre ressonant amb la famosa batalla del 20 de febrer de 1810, després de la qual les tropes franceses vencedores entraren a la ciutat, donant lloc a un gravat commemoratiu i a que el nom de Vic es trobi escrit a l'Arc de l'Estrella de París. Passada la turbonada, de seguida els esdeveniments polítics es succeïren en un balanceig inestable de situacions anòmales que gairebé omplen tota la primera meitat de la passada centúria. A cada nou trasbals, noves sacsejades depauperaven la ciutat; eren expulsats els religiosos en 1835; la vida social dequeia per les lluites civils i prompte s'acusava un ràpid descens en el nombre d'habitants. La vigoria d'expansió urbana es reduïa a una lenta senyal de vitalitat que es demostra sols en els milloraments encaminats a suprimir en absolut la vella muralla i a cercar noves comunicacions de l'interior amb les

rambles. Ja a principis de segle s'havia obert el carrer de Sant Vicenç, al qual seguí en 1814 el de Santa Maria, i el dels Angels en 1821. En 1835 s'obria el carrer de la Gelada, en 1839 el d'Isabel que perforava per primer cop la Plaça en direcció a les Davallades, i en 1845 es formava la plaça del Peix enderrocant edificis que ocupaven el seu interior • Amb la construcció de l'actual cementiri en 1834, desapareix el vell fossar de davant la Catedral i s'obren les perspectives d'urbanització de l'àrea de terreny compresa entre els carrers de Gurb i de Manlleu, gran part ocupada per l'horta d'en Xandri, segons un pla traçat en 1846, que dóna origen als carrers del Nord i Pla de Balenyà, formats posteriorment • Una altra gran millora la constitueix la urbanització definitiva del Prat de la Riera feta en 1806, al cap del qual es féu passar la nova carretera de Barcelona per la qual es construïa el pont actual en 1845; fet que comportà l'alçament del terreny junt amb





El pont de Calldetenes enderrocant en construir-se l'actual.  
(Clixé: Marian Rocafiguera)



La famosa missa de campanya de 3 de maig de 1874 durant  
l'ocupació carlista de la Ciutat.



Un correbou a Plaça cinquanta anys enrera. (Clixé: Marian Rocafiguera)

Un correbou a Plaça a principis d'aquest segle. (Clixé: Marian Rocafiguera)



la creació del passeig de la Diputació i de la plaça de Balmes, en mig de la qual s'emplaçà el nou portal del Vi Gros. El pas de la carretera rambles amunt, obliga a una certa urbanització d'aquestes que s'estén fins al Passeig, en el qual de bell antuvi s'havia pensat de destinar el solar a edificacions, però que en definitiva s'urbanitzà tal com és avui, segons un pla aprovat en 1853. En 1820 havia arribat definitivament l'aigua de Bellpuig, en la conducció de la qual es treballà intensament els anys anteriors. Vingué la èria de les fonts monumentals. Els constitucionalistes del 1821 alçaren al mig de la Plaça el monument de la Ninya que no tingué temps de rajar aigua, puix que era derrocat pels reialistes del 1823. Es projectaren fonts

amb estàtues per al Prat de la Riera i per al Passeig que no s'arribaren pas a executar; sols es conduí l'aigua a fonts públiques erigides als extrems de la ciutat • Les guerres civils duen altra vegada a fortificar la ciutat amb la línia externa de muralla més enllà dels ravals que va desapareixent en nostres dies, en gran part calcada en el mur de defensa sanitària i en els que es construïren per la fortificació del s. XVII. Es començà activament en 1836, després d'enderrocar cap a una cinquantena d'edificis, la majoria del carrer de Santa Teresa i dels afores dels caps dels ravals. Aleshores desaparegué l'església de Sant Bartomeu del cap del carrer de Sant Francesc, que fou substituïda per la del Roser, inaugurada en 1850 a mig carrer.

## L'INCREMENT ACTUAL

A mitjans del segle passat, Vic resta una ciutat estacionària i encallada que es ressent de manca d'activitats i d'empreses de creixença, que lluita només per a mantenir el tràfec comercial i agrícola en mig de les agonies de les indústries de pellaires i teixidors que tanta prosperitat li donaren. Pocs són els edificis que es renoven després de les èpoques crítiques. Per això tampoc no es nota cap pla notable de noves urbanitzacions si no és l'intent de prolongar en 1865 el carrer de Sant Sebastià per les hortes de Sant Josep cap al carrer de Manlleu, que no s'ha verificat fins a nostres dies; la prolongació del carrer de Sant Just fins a la rambla i l'obertura del carrer del Pro-

grés en 1868, any d'esveniments i demolicions dels portals de la ciutat, que, en canvi, deixava el Teatre Principal davant de Sant Domènec i un clos de braus al passeig de la Diputació • Mentre es destinaven a altres usos els ex-convents de la ciutat, les noves fundacions religioses, establertes amb empena pròdiga, prosperaven ràpidament. Les Carmelites de la Caritat fundades en 1826 i establertes a la capella de Santa Eulàlia, construïen l'Escorial a fi de segle; els Claretians, fundats en 1848, s'establien a la Mercè; les monges Filipenses, fundades en 1850, edificaven més tard el convent dels Saits; les Sagramentàries, establertes en 1856, pocs anys després

alçaven casa pròpia; les monges Dominiques del P. Coll, fundades en 1857, vint anys després construïen el convent; així també prosperaren les Beates i més tard les Servas del S. Cor, fundades en 1892. Passada la segona guerra civil, ve una reacció d'iniciativa particular que renova poc a poc una infinitat d'edificis amb tendència a donar-los diversos pisos, segons un tipus estandarditzat, pobre de mitjans i de gust, que perdura fins ben enllà de nostres dies. Es l'època de la instal·lació de la il·luminació pública a gas que s'inaugura en 1872; de l'arribada del ferrocarril en 1875 amb pànic del petit comerç que hi preveu la desaparició dels mercats que els era el principal sosteniment; la inauguració de la carretera de Vic a Sant Hilari en 1877; la portada d'aigües de Monallots en 1879, a la qual anys més tard seguí la conducció d'aigües de la Frontera; i finalment la instal·lació del fluid elèctric en 1897. Les grans obres de millores i trasmudances s'emprenen des del 1900 amb un ritme continu que supera el del segle passat tant en intensitat com en extensió. Iniciat amb una cura especial de la pavimentació i embelliment de les vies públiques, sanejament de conduccions de desaigües, milloraments de façanes i alçaments i renovacions d'edificis, culmina amb la urbanització de la part de ponent de la ciutat fins a la línia del ferrocarril. De temps que era esperada

aquesta expansió urbana vers l'indret de sortida del tràfec, la qual havia motivat, molts anys abans, diversos planejaments. La construcció del Casal de Comella arrenca la primera visualitat vers la rambla que és traspasada per a donar lloc a l'artèria formada pel carrer de Verdaguer inaugurat en 1910, que enllaça amb els carrers de Morgades i Gallissà i s'entronca amb el de l'Arquebisbe Alemany, que en 1924 travessa al carrer de Gurb. El cantó de llevant millora notablement en enderrocar-se el vell carrer de Santa Teresa en 1915 que és substituït pel del Bisbe Torras. Els traçats de les noves carreteres obren camí a noves extensions destinades a l'edificació, contribuint a que cada dia es dilati més la perifèria de la ciutat fins a allargar-se pels vells camins de circumvalació i ultrapassar-los amb densitat de població, com en el barri dels Caputxins. Les fotografies que acompanyem de recons desapareguts i de trasmudances operades durant aquests darrers temps, que no cal pas comentar-les, són una bona mostra d'aquesta vitalitat progressiva. Cal lamentar la manca d'un pla general d'urbanització que regués d'una manera sistemàtica les possibles noves expansions urbanes, ara que estan en plena execució els projectes de portada d'aigües i millorament de la via pública i d'instal·lació del gas, que certament contribuiran a una altra empena de creixença.



La nota típica de les catorze processons en un ambient de la Plaça actualment transformat.  
(Clixé: Marian Rocafiguera)



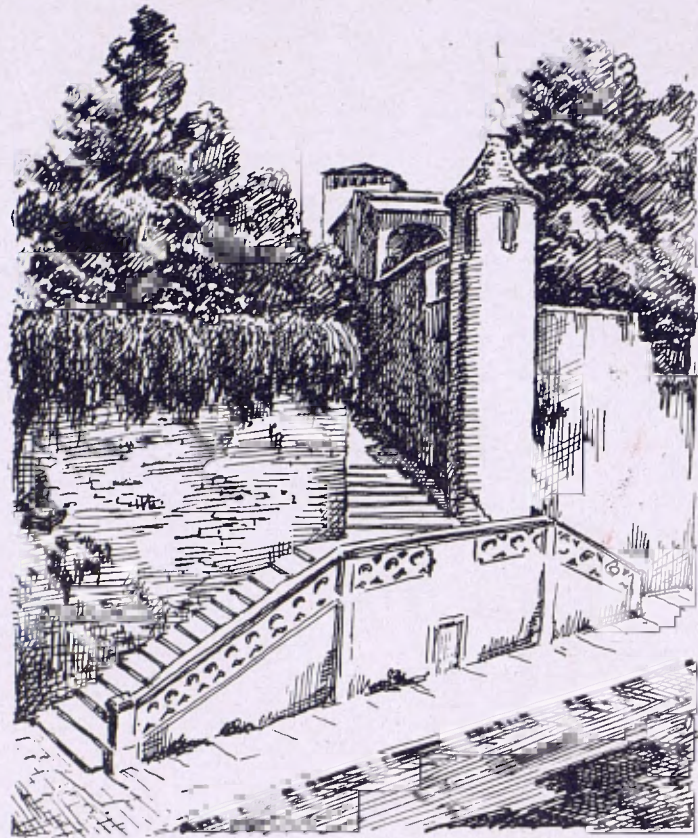
Faroles commemoratives al Centenari de Balmes, 1910-1924.  
(Clixé: Xavier Bach)

Fabricació i  
Compra-Venda  
de  
Farines  
Blats  
Despulles i  
Cereals



pub. *masferrer*

Telèfon 20  
Rambla del Carme, 25  
VIC



# SINDICAT DE TURISME:VIC

## *Monuments importants:*

e Romà del segle II.  
 del castell de Montcada, del s. XI.  
 es de Pere III.  
 al neoclàssica amb decoracions murals de Sert, claustre del s. XIV i cloquer romànic.  
 e la Ciutat, primitiva construcció del s. XV, ampliada el s. XVII.  
 al de Terrades, edifici del s. XVI.  
 re de Sant Domènec, del s. XVII.  
 es escultures i talles barroques dels Morató i Real en vâries esglésies.  
 senyorials dels s. XVI-XVIII amb salons decorats pels Vigatà i Romeu.  
 Arqueològic.

## *Excursions recomanables:*

MONESTIR DE RIPOLL . . . . .	35 quilòmetres
MONESTIR DE L'ESTANY . . . . .	25 »
MONESTIR DE SANT BENET DE BAGES . . . . .	48 »
NURIA (Pirineu) . . . . .	62 »
SANTA FE DEL MONTSENY . . . . .	40 »
SANT HILARI SACALM . . . . .	35 »
SAU (Guilleries) . . . . .	17 »



PATATES • CEREALS • DESPULLES

**X. ALBÓ i MOLINS**

ELABORACIÓ DE LLEIXUS

**VIC:**

Passeig de Francesc Macià, 51  
Telèfon 56

**BARCELONA:**

Via Laietana, 48, 5.<sup>a</sup>, 2.<sup>a</sup>  
Telèfon 21566

**MAGATZEM:** Martí Vilanova, 23-25

**LLOTJA:** Taula 83

**SUCURSALS:** Balenyà i Coll de Vic  
Telèfon 144

FÀBRICA D'AIGUES CARBÒNIQUES

**IGNASI CRESPI**

*Manlleu*

ELECTRICITAT / MATERIALS / INSTAL·LACION



CARRER DE MANLLEU, 15 — TELÈFON, 200 — VIC

REPARACIONS / PROJECTES / PRESSUPOSTO



# *Clínica Comarcal, S. A.*

AVINGUDA DR. ROBERT (FINAL C. MANLLEU) - TELÉFON 101 - VIC  
Assistència de malalties quirúrgiques i especialitats. Anàlisis. Raigs X. Sol d'altura, Diatèrmia, etc.

Servei permanent d'urgència. Assistència per religioses i infermeres.

Màxim confort. Calefacció, Bany, Telèfons automàtics, Ascensor, Montacargues,  
Galeries individuals solarium, etc.

COS FACULTATIU ESPECIALITZAT

ASSEGURANCES INDIVIDUALS I COL·LECTIVES

PENSIONS DE 10 A 50 PESSETES

# *L'Esport Bar*

*Cafè - Restaurant*

OBERT TOTA LA NIT :: CUINA SELECTE :: SERVEI A DOMICILI



Carrer Verdaguer, 1 :: Tel. 143 :: VIC

# EMIR

PERFUM PERSISTENT ENTRE ELS MES PERSISTENTS  
DELICIOS ENTRE ELS MES DELICIOSOS  
DISTINGIT ENTRE ELS MES DISTINGITS

*Dana S.A.*



*Llovet Frisco*

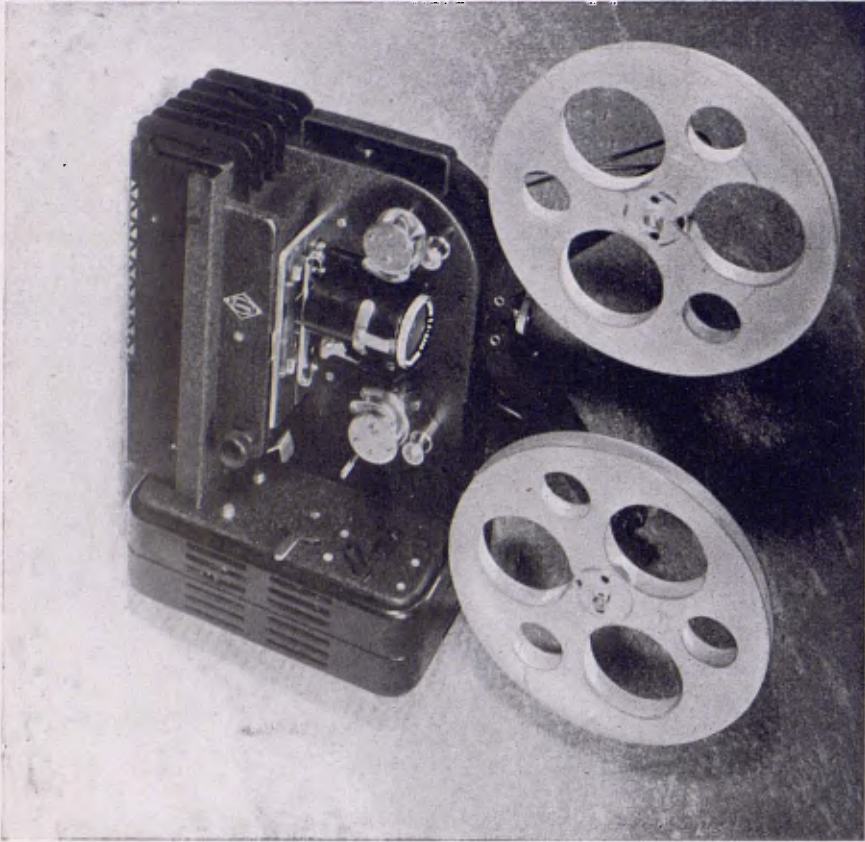
# Magatzems Bansell - Vic

Els gèneres de selecció més exquisida

Els assortiments més extensos i variats

Les confeccions més perfectes i econòmiques





## Superprojector EUMIG

Mod. A 400 — 8, 9½ o 16 mm.

motor universal, formidable potència lluminosa 400 W. llum directa, objectiu ultra-lluminós Meyer Kinon Superior I l. 6 F. 35, 50 o 65 mm., marxa enrera, aturador a voluntat, guia-pel·lícules patentat que garanteix la màxima protecció de la cinta, etc.

PTES. 845

SENSE BOMBETA



## Projector EUMIG

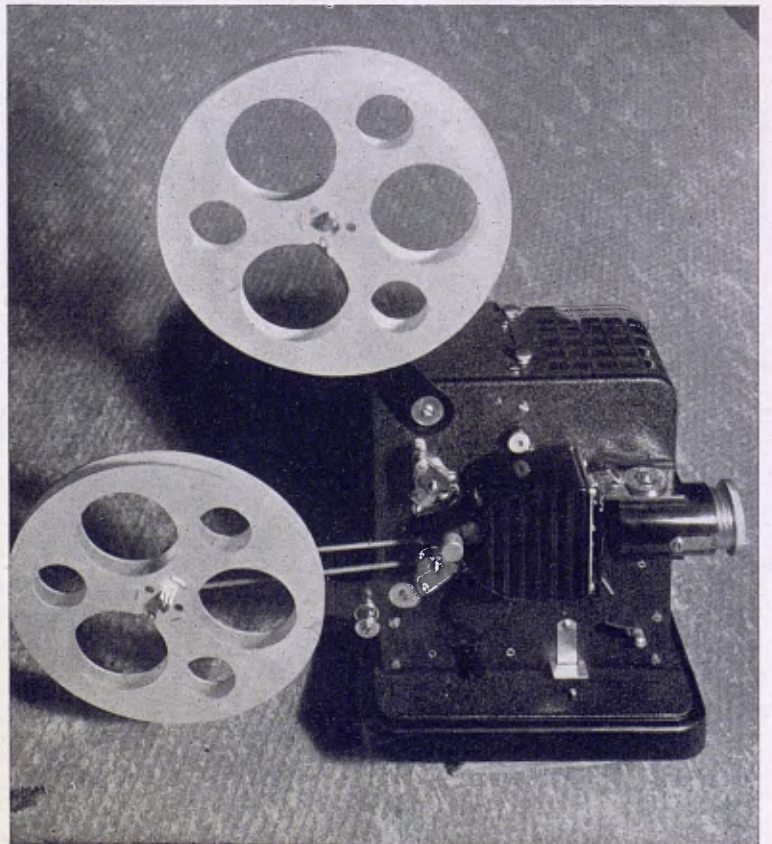
Mod. P. III — 8, 9½ o 16 mm.

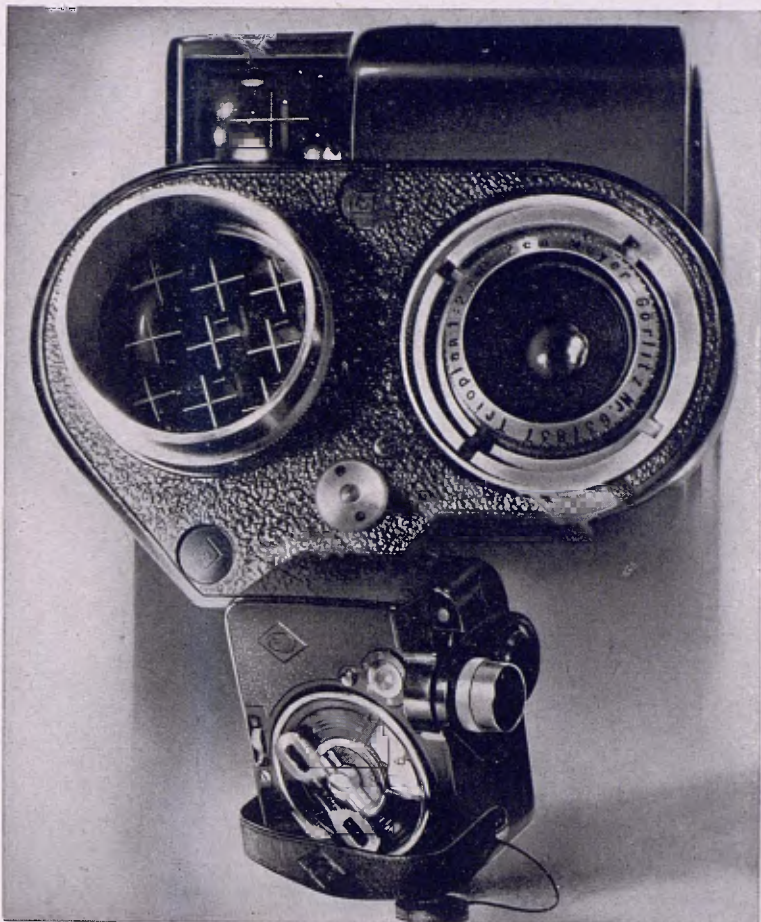
motor universal, llum potent indirecta 250 W. objectiu ultra-lluminós Meyer Kinon Superior I l. 6 F. 35, 50 o 65 mm. o especial 18, aturador a voluntat o automàtic, guia-pel·lícules patentat que garanteix la màxima protecció de la cinta, etc.

PTES. 650 amb 1.8

» 695 » 1.6

A M B B O M B E T A





## Moto-cambra EUMIG

9 1/2 mm. Mod. DA.

objectiu acoblat a cèl·lula foto-elèctrica selèn. DIAFRAGMA AUTOMATIC. Totes les pel·lícules surten perfectes de llum amb la màxima vigorositat i brillantor. Aquesta cambra pensa i estalvia per vós.

PTES. 675 amb 2.8  
» 1100 » 1.5



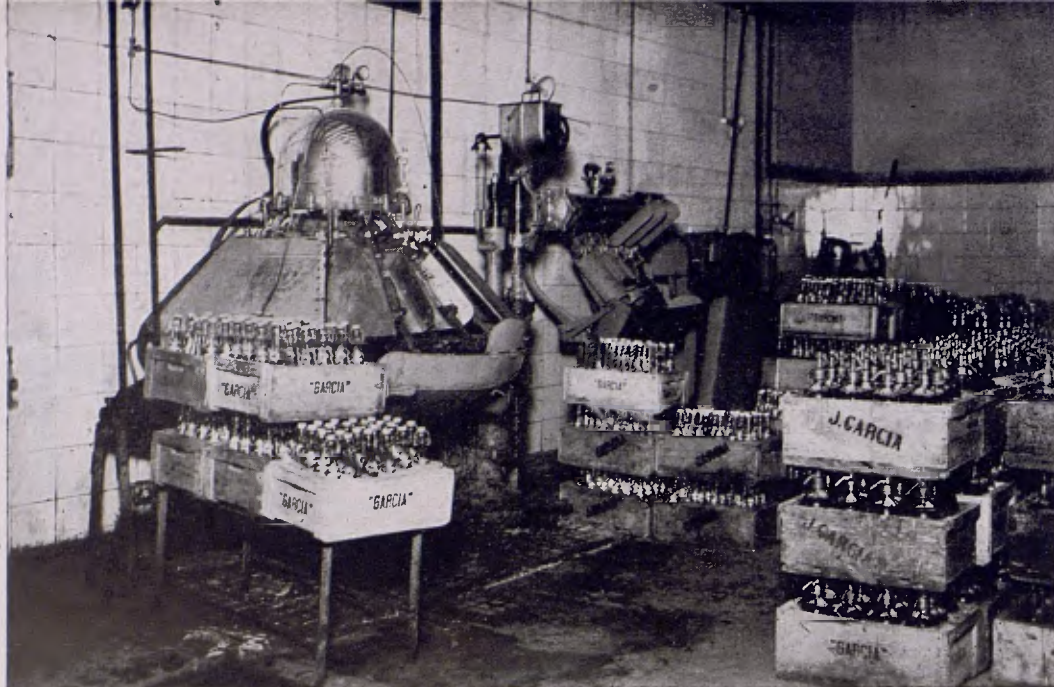
## Moto-cambra EUMIG

9 1/2 mm. Mod. «N»

la cambra més popular, objectiu Meyer Trioplà 2.8 F. 20 mm. dispositiu per a trucs, dibuixos animats, etc.

PTES. 395





# *Casa Garcia: Manlles*

Fàbrica de Gasoses, Sifons, Xarops i Orxates  
C. EGUIA - CASA FUNDADA EN 1875 - TELEFON 30

## ESPECIALITATS DE LA CASA

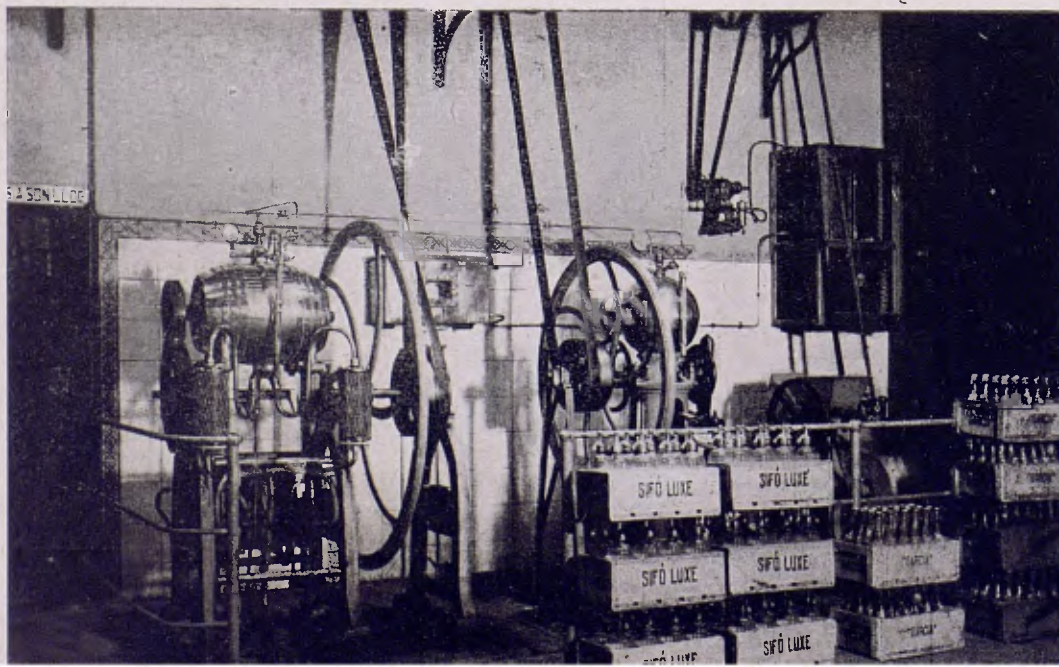
GASOSA EXTRA - La millor que es fabrica, d'un gust esmeradament refinat.

FRUCHAMPANY - Deliciós refrescant sense alcohol, beguda de fruites acreditadíssima.

SIFÓ DE LUXE - Presentació luxosa, tapat curosament per sistema patentat que garanteix la netedat completa.

*Tota l'elaboració es fa amb aigua potable esterilitzada per mitjà del « OZONO »*

NOTA: ELS CLIENTS PODEN SEMPRE ENTRAR A LA FABRICA I PRESENCIAR COM S'ELABOREN ELS PRODUCTES



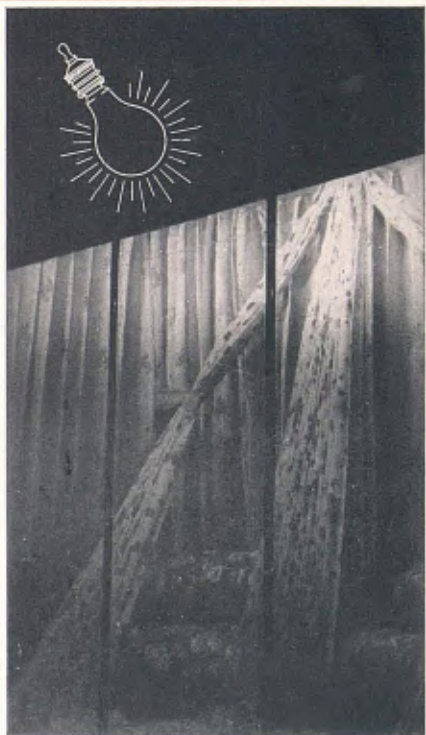


# Sabons i Lleixius

Vic



Carles  
Sangles



Un aparador ben il·luminat, amb  
llum suficient i reflectors adequats

ÉS PER AL COMERCIANT  
EL SEU  
MILLOR VENEDOR

La bombeta nua enlluerna i perd  
la llum en totes les direccions.

**COMERCIANTS!**

Reformeu l'enllumenat dels vostres aparadors, treient el  
màxim profit de la llum que consumiu.

“Sociedad Española Hidráulica del Freser, S. A.”



Un reflector adequat evita l'en-  
lluernament i concentra la llum  
damunt els objectes exposats.

DIGUE'M AMB QUI VAS .....



LA CATEGORIA DE LA NOSTRA CLIENTELA  
ACREDITA LA QUALITAT DE LA NOSTRA PRODUCCIO  
**FOTOGRAVATS**  
**J. M. LLOVET**  
CASANOVA, 157-159 • BARCELONA

# OPTICA COMAS

AQUESTA CASA DESPATXA AMB PROMPTITUD  
LES RECEPTES  
DELS SENYORS OCULISTES

- Cristalls òptics
- Montures
- Estoigs
- Lupes
- Brúixoles
- Ulleres llarga vista
- Altimetres
- Termòmetres
- Baròmetres
- Arcòmetres
- Higròmetres
- Etc., etc.

• Carrer Estret, 12 - Vic



Panyeria i Forreria del País i Estranger

*Jacint Bassols*

Vendes al major i al detall ✦ Avinguda Porta de l'Angel, 24

*Tel. 16905*

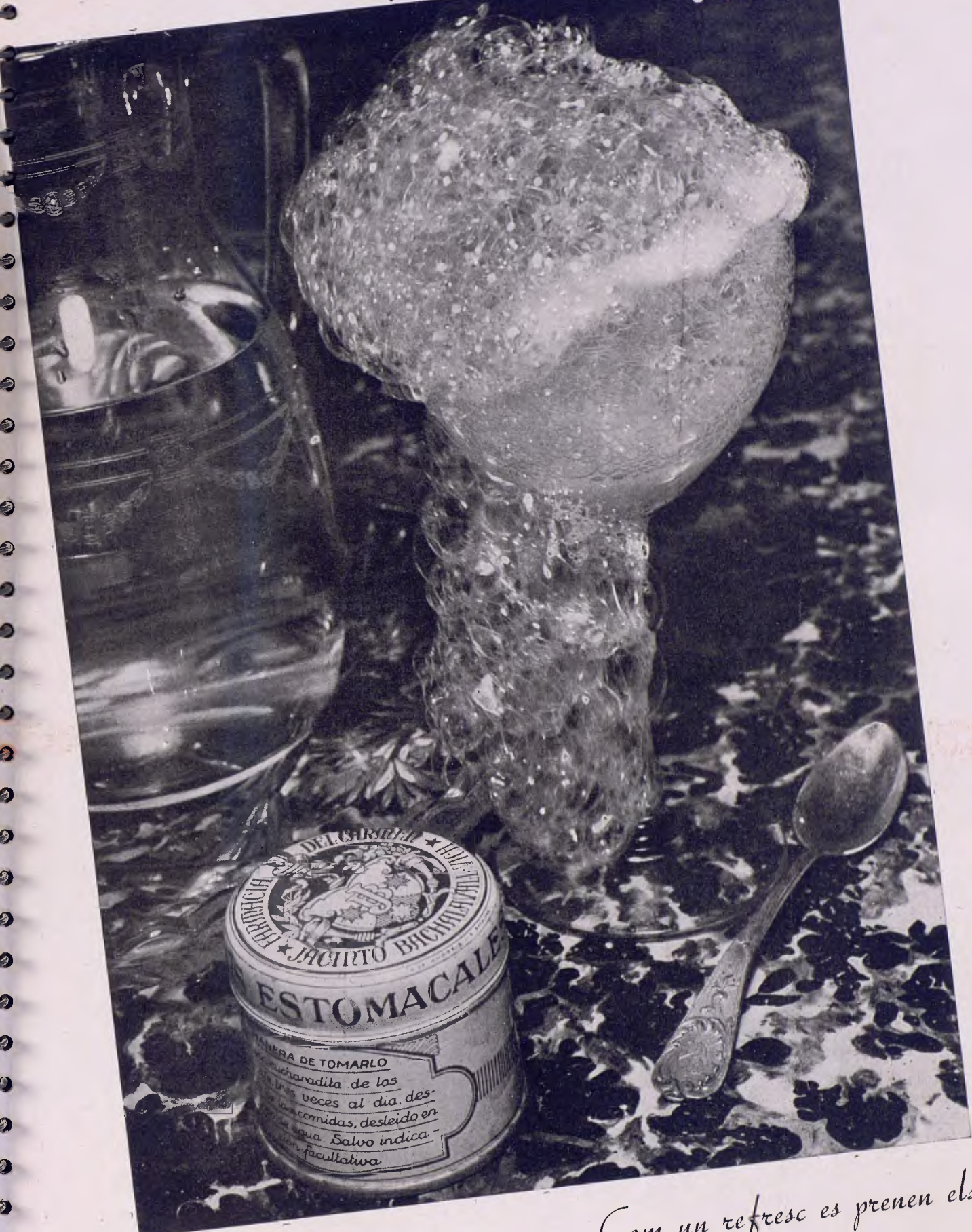
BARCELONA

LA  
CASA  
DE  
LES  
MADUIXES

ruileria • riera

*La fruita més escollida i gustosa la trobareu en aquesta casa. Carrer de Serrallers, 3 - Vig*

back



*Com un refresc es prenen els*

# POLVOS ESTOMACALS DEL JESUITA

# Te Montserrat

La salut no es ven  
sols s'aconsegueix  
Si voleu fer una  
bona digestió, pre-  
neu després dels  
àpats una taça de  
TE MONTSERRAT



Dipositari a Barcelona: FARMACIA AINAUD, Carrer de Sants, 151 - Tel. 30121  
Representant per Vic i Comarca: FARMACIA DR. J. GENÍS - Rbla. Carme, 49



Mobles Carrés - Vic  
TALLER D'EBENISTERIA



PARIS 1890



FLORENCIA 1929

## Medalles d'or i diplomes

que han conguerit  
els legítims

## Pans de Pessic de Vic

que des de 1831  
elabora

## L'Antiga Casa Català

Serrallers, 15  
Teléfon 52

PARIS 1927



BARCELONA 1929



NICA 1930

BARCELONA 1930



# Banca Arnús

*Successora d' Evarist Arnús*

CASA CENTRAL

Plaça de Catalunya, 22

CASA MARIU

Passatge del Relotge

## *Valors*

*Cupons - Girs - Canvis - Descomptes - Comptes corrents*  
*Custòdia de valors - Caixa d'estalvis*

## SUCURSALS

*Balaguer - Berga - Cervera - Figueras - Girona - Granollers - Igualada - Lleida*  
*Manresa - Mataró - Olot - Puigcerdà - Sant Joan de les Abadesses - Seu d' Urgell*  
*Solsona - Tarrega - Tremp*

## AGENCIES

*Agramunt - Artesa de Segre - Banyoles - Gironella - La Bisbal - Mollerusa*  
*Pobla de Segur - Pons - Port-Bou - Sort*

Sub-Agència

*Calaf*

## SUCURSAL DE VIC

*Pl. República, 8*

*Telefon 13*



## Sastreria Joan Boada

PLAÇA DE LA REPUBLICA, 1 :: VIC

## Barberia Jaume Casals

La més ben situada de la Ciutat

**VISITEU-LA!**

Sereu ben atès amb un servei esmerat i ràpid

**PASSEIG DE FRANCESC MACIÀ, NUM. 8 - VIC**

Fotos  
excel·lents  
únicament  
amb

**MATERIAL**



la marca de qualitat

## Fermí Bertolín - Recader

DOS VIATGES DIARIS

**BARCELONA:** Baixa de Sant Pere, núm. 75 - Telèfon 18737

**VIC:** Rambla del Carme, núm. 2 - Telèfon 58

Radiadors - Lampisteria  
Vidres  
i Cristalls

## Llucià Macià

Construccions - Reparacions - Transformacions

**CARRER DE MANLLEU, 61 - TELÈFON 12**

**Per...**

promptitud, economia i perfecció  
recordeu la

## Tintoreria Moderna

Chels i Plisats mecànics

**Passeig Francesc Macià, 9 - Telèfon 245 - VIC**

## PERE REJAT

CARNISSER

**Carrer de Manlleu, núm. 10 - VIC**

tes/240

Preu: 5 ptes.