

**REFLEXIONS SOBRE EL CANVI EN
L'ESTRUCTURA PER EDATS DELS RESIDENTS
A LA CIUTAT DE BARCELONA**

Anna Cabré i Francesc F. Muñoz

**REFLEXIONS SOBRE EL CANVI EN
L'ESTRUCTURA PER EDATS DELS RESIDENTS
A LA CIUTAT DE BARCELONA**

Anna Cabré i Francesc F. Muñoz

72

Aquest treball va ser publicat al n° 1 de la revista "Barcelona
Societat", editada per l'Ajuntament de Barcelona.

Centre d'Estudis Demogràfics

1993

SUMARI

- *Introducció.*

1.- <i>La piràmide d'edats dels habitants de Barcelona.</i>	1
2.- <i>Evolució de la població major de 65 anys.</i>	2
3.- <i>La situació comparativa de Barcelona.</i>	3
4.- <i>Tres idees per concloure.</i>	5

ANNEX 7

Taules.

Taula 1.- *Barcelona. Evolució de la població, l'estructura per edats i el creixement (1900-1991).*

Taula 2.- *Barcelona. Evolució de la població de més de 65 anys i la seva distribució per edats. Valors absoluts i relatius (1975-1991).*

Taula 3.- *Barcelona. Evolució de la distribució per edats i sexe de les persones més grans de 65 anys. Valors relatius (1975-1991).*

Taula 4.- *Barcelona i districtes. Distribució de la població per grans grups d'edat. Valors absoluts i relatius(1988).*

Taula 5.- *Capitals i ciutats catalanes de més de 100.000 habitants. Distribució de la població per grans grups d'edat (1981 i 1991).*

Taula 6.- *Ciutats espanyoles de més de 300.000 habitants. Distribució de la població per grans grups d'edat. Valors relatius (1981).*

Taula 7.- *Ciutats europees. Distribució de la població per grans grups d'edat. Valors relatius (1981).*

Taula 8.- *Ciutats del món. Distribució de la població per grans grups d'edat. Valors relatius (1980).*

Gràfics.

Gràfic 1.- *Barcelona. Piràmide d'edats (grups quinquenals) 1991.*

Gràfic 2.- *Diagrama triangular. Barcelona i Catalunya. Evolució de l'estructura per grans grups d'edat (1900-1991).*

Gràfic 3.- *Districtes de Barcelona. Índex d'envelliment (pob.+65/pob total) 1988.*

Gràfic 4.- *Diagrama triangular. Ciutats catalanes, espanyoles, europees i mundials. Comparació de l'estructura per grans grups d'edat.*

Reflexions sobre el canvi en l'estructura per edats dels residents a la ciutat de Barcelona

En un esforç que pot semblar inspirat per l'èmfasi que en altres països s'ha convingut en donar al vocabulari "políticament correcte", el títol d'aquesta contribució ha estat cuidadosament calibrat per substituir-ne un altre, més espontani i potser més entenedor, que ens havia estat proposat: "El problema de l'envelliment a la ciutat de Barcelona". Ens acollim doncs, i amb molt de gust, a la moda del llenguatge objectiu per significar ben clarament, i de bon principi, que ni el canvi estructural és solament envelliment, ni allò que en diuen envelliment ha de ser forçosament un problema, ni el que s'enten per "ciutat de Barcelona" es limita exclusivament al seus residents legals.

Esclarit tot això, ens proposem prendre com punt de partida per a la nostra reflexió la més recent piràmide d'edats dels habitants de Barcelona, que situarem en la línia de la seva evolució històrica (1900-1991), per centrar-nos seguidament en l'anàlisi de la població major de 65 anys, descriure les diferents realitats que componen la ciutat (districtes) i contextualitzar les dades barcelonines mitjançant una comparació adequada amb altres unitats dels àmbits català, espanyol, europeu i mundial.

1. La piràmide d'edats dels habitants de Barcelona

Les dades resultants del Cens de 1991 i representades en forma de piràmide d'edats en la Gràfica 1 mostren que a la ciutat de Barcelona, per primera vegada en la seva història, el nombre de persones majors de 65 anys (17,37% de la població) hi supera, i ben clarament, el nombre d'infants menors de 15 anys (14,41% de la població). Només cinc anys abans, els resultats de la Renovació de Padró de 1986 encara mostraven resultats inversos (14,85% i 17,63% respectivament). Aquest capgirament resulta de la combinació de tres tipus de fenòmens: el progressiu allargament de la vida, que té per efecte l'augment del nombre de persones grans; la pèrdua emigratòria, contínua des de 1975 i centrada en la població d'adults i d'infants; i la feblesa de la natalitat durant els darrers quinze anys, que ha conduït a un creixement vegetatiu negatiu des de 1985. Els tres elements, esmentats per ordre de menor a major importància, han configurat una estructura per edats que té per tret més espectacular la manca d'infants; en la població femenina, en particular, les generacions que tenen de 10 a 14 anys són ultrapassades en nombre per totes les de 15 a 69 anys; les de 5 a 9 anys són fins i tot superades per les de 70 a 74 anys i les de 0 a 4 anys compten menys efectius que les de 75 a 79 anys!

El dèficit infantil es veu més acusat, en termes relatius, per l'abundor de les generacions immediatament anteriors, les dels joves de 15-29 anys, que constitueixen els grups demogràficament més importants de la població barcelonina. Aquests grups de joves i els de les persones madures, que l'any 1991 tenien entre 55 a 69 anys, es troben visiblement sobrerrepresentats i contribueixen a definir, fins i tot visualment, el paisatge humà de la ciutat.

Pel que fa als efectius dels dos sexes, s'observa una línia divisòria al nivell dels 55 anys: per sota d'aquesta edat, els efectius es troben notablement equilibrats; pel damunt, l'excedent de dones és molt clar, tractant-se no sols d'un fenomen general en les poblacions desenvolupades, sinó d'un tret hereditat del passat demogràfic de la ciutat de Barcelona, tal i com es podrà apreciar a continuació.

Efectivament, a la Gràfica 2 es pot apreciar l'evolució de l'estructura per edats dels habitants de Barcelona al llarg del segle, evolució que la Taula 1 resumeix en tres grans grups d'edat: infants (0-14 anys), persones d'edat activa (15-64 anys) i persones grans (65 anys i més). També hi figuren els efectius de la població a cada moment i les taxes de creixement anual acumulatiu durant els períodes intercensals corresponents. Com es pot observar i com sol produir-se en les grans ciutats del món desenvolupat, tot al llarg del segle XX la població de Barcelona s'ha decantat molt clarament cap a la banda de les dones; fins 1950, la sobrerrepresentació femenina es concentrava principalment en les edats adultes joves, mentre que a partir d'aquesta data els excedents de dones es van desplaçant en el sentit de l'edat i tendeixen a esmortir-se. Resulta interessant comprovar, en aquest sentit, que l'any 1991 tots els grups d'edat (tret del 35-39) tenien una relació de masculinitat (homes/dones) superior o igual a la de 1975, fins i tot en aquells grups que comprenen les generacions particularment afectades per la sobremortalitat masculina de la guerra civil. Així doncs, la forta feminització de la població de Barcelona ja no és més que un record històric del que queda com testimoni la població de més edat.

Pel que fa a la forma de la piràmide, s'observa al llarg del segle una gran variabilitat, fruit dels diferents ritmes de les onades migratòries i dels cicles de la fecunditat. Si s'exclou la piràmide de 1910, basada en dades de qualitat bastant dubtosa, l'evolució es pot resumir en tres grans períodes: 1900-1950, 1950-1975 i 1975-1991. Durant el primer període, la base de la piràmide es va estrenyent a conseqüència de la progressiva reducció de la fecunditat, particularment aguda durant el període 1936-1950; resulta però interessant constatar l'augment relatiu del grup 0-9 anys en el Cens de 1930, fruit del moviment immigratori i del lleuger augment de la natalitat que acompanyaren la conjuntura econòmica alta dels anys vint; també es digne d'esment l'escapçament de la població masculina jove, que mostren les piràmides de 1940 i 1950 i que encara es perceptible, edat amunt, a la piràmide de 1960. Durant el període 1950-1975, a causa d'una nova onada immigratòria fins el 1970 i d'un molt notable augment de la natalitat que es mantindrà fins als voltants de 1975, la població de Barcelona sembla cicatritzar les ferides del passat, compensant dèficits i dotant-se una base sorprenentment ampla. Mai, des de 1900, no havia estat el grup de menors de cinc anys els més nombrós del conjunt, com ho va ser el 1975, ni tornarà a ser-ho més, almenys en un futur previsible. Només la caiguda abismal de la fecunditat, a partir de 1975, agreujada pel canvi de sentit dels moviments migratoris que es produí alhora, explica l'extremada agudesesa que posa de relleu la comparació de les darreres piràmides de la Gràfica 2 amb la corresponent a 1991 que hem analitzat anteriorment.

Per tal de sintetitzar l'evolució de l'estructura per edats al llarg del segle, la Gràfica 3 presenta la trajectòria, en un diagrama triangular, del punt que resumeix la distribució de la població de Barcelona en tres grans grups d'edat. Com a referència, i a fins de comparació, es representa igualment la trajectòria corresponent a la població de Catalunya. Com es pot observar, la importància dels grups passa per alts i baixos, en funció de les tendències que s'han descrit més amunt i mostrant un important paral·lelisme entre Barcelona i Catalunya. Cal assenyalar, però, que mentre que, a tots dos àmbits el pes dels infants i dels adults mostren progressions i regressions, que són complementàries, el pes de les persones grans no disminueix en cap moment (tret de la dubtosa excepció de 1910), encara que el ritme de la seva progressió pugui variar d'un moment a un altre. Així doncs, aquesta part del canvi estructural, a la que se sol donar el nom d'envelliment, ha constituït en el passat, com sens dubte ho ha de constituir en el futur, l'element més incommovible en el seguit de transformacions de la piràmide d'edats dels habitants de Barcelona. Vegem-ne a continuació alguns aspectes.

2.- Evolució de la població major de 65 anys

De les dades de la Taula 1 es despren que, entre els habitants de Barcelona, el pes de les persones majors de 65 anys s'ha multiplicat per 4,5 entre 1900 i 1991, mentre que el pes dels menors de 15 anys ha disminuït a la meitat i el de les persones d'edat activa s'ha mantingut

pràcticament idèntic. Si s'observa el detall d'aquesta evolució, es pot constatar que en regla general l'envelliment ha estat lent en els períodes de fort creixement demogràfic i elevat quan la població s'ha estancat o ha disminuït. Això ha estat particularment aparent durant la dècada dels vuitanta, quan Barcelona ha anat perdent més de 10.000 habitants per any en terme mig i la proporció de majors de 65 anys ha passat del 13,30% al 17,37% de la població. Està clar que, en aquest cas, l'augment del pes de la gent gran es deu en bona part a la disminució del pes de la gent petita, encara que aquesta no en sigui la única raó.

Independentment de quina hagi estat l'evolució dels altres grups, el nombre de persones grans no ha deixat mai d'augmentar. En una població total decreixent, els majors de 65 anys han passat de 211.933 l'any 1975 a 285.481 l'any 1991, cosa que representa un increment de prop del 35%. Aquest increment no ha estat però igualment repartit a l'interior dels subgrups de persones grans, tal i com es despren de les dades de les Taules 2 i 3. Així, en els darrers quinze anys, la població de vells-joves, d'edat compresa entre 65 i 74 anys, ha augmentat només 30.000 persones, cosa que representa un increment del 23%, mentre que la població de vells-grans ha augmentat en més de 43.000 persones, cosa que representa un increment superior al 56%. Com a conseqüència, els vells-grans han passat a representar el 42% del total de persones grans, en lloc del 36% que en representaven el 1975. Si portessim l'anàlisi de l'edat a un nivell més detallat veuríem que el major creixement dels grups més vells se segueix aplicant: el grup més gran, el de persones majors de 85 anys, és el que més ha crescut, passant de 13.372 a 25.720 persones, cosa que equival a una virtual duplicació. Aquesta creixent representació de les persones molt grans s'observa en tots dos sexes.

No es pot oblidar, però, que una població de la grandària de la que estem considerant recobreix una gran varietat de situacions, com la que presenten els 10 districtes de Barcelona. Les dades dels districtes, corresponents a l'any 1988, figuren a la Taula 4 i queden il·lustrades, de manera sintètica, en el mapa de la Gràfica 4. Com es pot observar, les diferències d'estructura entre els districtes de Barcelona són força més importants que les que separen, per exemple, la ciutat de Barcelona del conjunt de Catalunya, o fins i tot que les que diferencien Barcelona d'altres ciutats grans de l'àmbit espanyol.

Ja s'ha dit que en el conjunt de Barcelona el pes dels majors de 65 anys supera el pes dels menors de 15 anys; això ja era així el 1988, però les diferències no éren gaire accentuades entre tots dos grups: 16,51% i 15,75% del total de la població, respectivament. Aquesta situació es reproduïa en cinc dels deu districtes de Barcelona: Ciutat Vella, Eixample, Sants-Montjuïc, Sarrià-Sant Gervasi i Gràcia. Les diferències de magnituds eren però molt importants: mentre a Sants-Montjuïc la relació vells/joves era de 103/100, a Ciutat Vella, on la gent gran supera el quart de la població i els infants en són solament un 11,4%, la relació entre tots dos grups és de l'ordre del 225/100. Aquesta relació, anomenada "índex d'envelliment", es representa en la Gràfica 4.

Encara que un comentari aprofundit hauria d'entrar en les particularitats d'una anàlisi territorial més detallada, a nivell de barri o d'illa, es pot assenyalar, només a partir de les dades que aquí s'exposen, que l'índex d'envelliment sembla estar molt en relació amb l'antiguitat del poblament a cadascun dels districtes, antiguitat que es podria expressar amb certa precisió per un indicador com fóra l'edat mitjana del parc immobiliari a cadascuna de les àrees considerades. No podem fer-ho aquí, però suggerim l'estudi de la relació habitants/habitatges com un tema d'investigació que hauria de produir, sens dubte, interessants resultats.

3. La situació comparativa de Barcelona

Ha quedat ben establert que l'evolució de la piràmide d'edats a Barcelona mostra, apart d'altres variacions estructurals de gran interès, el progressiu augment del pes de les persones grans. Ara bé, que representa aquest pes si es compara la nostra ciutat amb altres àmbits de

referència? Les Taules 5, 6, 7 i 8 fan possibles aquestes comparacions. Per tal de moure'ns en un mateix horitzó temporal s'han utilitzat, en tots els àmbits, dades de 1980 o 1981.

La Taula 5 permet comparar Barcelona, els anys 1981 i 1991, amb les capitals i ciutats catalanes majors de 100.000 habitants (dimensió de 1991). Les seves dades ens diuen que tant el 1981 com el 1991, Barcelona tenia major proporció de vells i menor proporció de joves que cap de les altres ciutats. Cal assenyalar però que aquest tipus de ciutats a Catalunya té, en general, una estructura també més jove que el conjunt de Catalunya. L'any 1981, a totes, excepte Lleida i Terrassa, els infants hi pesaven més que a Catalunya i a totes, excepte Girona i Lleida, els vells hi pesaven menys. L'any 1991 la situació és encara més clara, car solament L'Hospitalet té una proporció d'infants inferior a la de Catalunya i cap ciutat no en supera la proporció de vells.

Una situació anàloga es dona pel que fa a les grans ciutats espanyoles, considerant com tals les que tenen més de 300.000 habitants l'any 1991 i que presenta la Taula 6. S'observa, efectivament, que ja des de 1981, com molt probablement segueix produint-se en la situació actual, Barcelona té una proporció d'infants inferior i una proporció de vells superior a les de qualsevol altra de les 12 ciutats espanyoles considerades. També en aquest cas cal observar que aquestes ciutats són particularment joves pel que fa al conjunt de la població espanyola: només Bilbao i Madrid se'n situen lleugerament per sota en la proporció d'infants i cap no presenta una proporció de gent gran més elevada; Madrid i València solament la igualen.

Els resultats de la comparació varien considerablement de sentit quan ens desplacem a l'àmbit europeu. De les 17 grans ciutats europees considerades, només Dublín, Madrid i Roma tenien proporcions de vells inferiors a les de Barcelona i només les dues primeres ciutats comptaven amb efectius d'infants relativament més importants. Així, Barcelona, que l'any 1981 podia considerar-se indiscutiblement com la més vella de les grans ciutats de Catalunya i d'Espanya era, a nivell de les grans ciutats europees, un conjunt relativament jove. Encara que no disposem de dades comparables corresponents als anys noranta, no és massa agoserrat pensar que els resultats no foren gaire diferents: si Barcelona ha conegut en la dècada dels vuitanta una disminució dràstica del nombre de naixements i un important augment dels efectius de persones grans, aquesta evolució ha estat també la norma en el conjunt de les poblacions urbanes europees. Això fa probable que s'hagi conservat bastant invariable el *ranking* de 1980, en particular pel que fa a la proporció de persones grans, que es mou amb una inèrcia molt superior a la de la proporció d'infants.

Finalment, la selecció de grans ciutats mundials fora d'Europa, mostra una gran diversitat de situacions, des de la població explosivament jove d'Alger (prop de 45% d'infants) i les també molt joves de Bogotà, Mèxic i Manila (33% a 37% d'infants, menys de 4% de persones grans), fins a poblacions que s'aproximen força a la de Barcelona: Tokio, Buenos Aires i, en general, les grans ciutats d'Amèrica del Nord. No obstant, és interessant assenyalar que mentre en l'àmbit europeu la classificació de les estructures per edats (respecte de Barcelona) donava llistes similars tant si es partia de la proporció d'infants com de la de persones grans, en el cas de les ciutats madures extra-europees la coincidència no és tan precisa: només Nova York i Filadèlfia, amb valors molt pròxims als de Barcelona, i Buenos Aires, més diferenciada, resulten més envellides des de tots dos punts de vista; només Xicagó resulta més jove en tots dos aspectes. En canvi, Tokio, Los Angeles i Montréal (molt similar a Toronto, que no figura a la taula), disposen de proporcions menors tant d'infants com de persones grans.

Les dades de les quatre taules que hem comentat queden il·lustrades conjuntament en la Gràfica 5, que resulta força interessant d'observar tant per les regularitats que s'hi posen de manifest com pel fet que Barcelona se situa al bell mig del núvol de punts que representa l'univers considerat. El seguiment dels diferents grafismes utilitzats per simbolitzar les unitats dels quatre àmbits geogràfics ens permet no sols definir la posició de Barcelona tal i com s'ha

fet més amunt, sinó constatar també les grans línies que resumim esquemàticament de la manera següent:

- les ciutats catalanes tenen més adults que les espanyoles i menys que les europees.
- les ciutats catalanes i espanyoles tenen més infants i menys vells que el conjunt de les europees.
- les ciutats "mundials" es dispersen en tres grups: les que tenen més joves i menys vells que cap altra grup, les que tenen tan pocs infants com les europees i tan pocs vells com les catalanes i espanyoles i, finalment, les que ocupen juntament amb Barcelona, un lloc centrat entre els diferents conjunts.

4. Tres idees per concloure

Voldriem, per acabar, resumir les reflexions inspirades per tot el que acabem de veure en tres idees principals que entronquen amb les afirmacions que s'han avançat en la introducció i que ara reprenem en ordre invers, és a dir: que ni la població de Barcelona es limita als residents legals, ni l'envelliment s'ha de veure forçosament com un problema, ni el canvi en l'estructura per edats de la població és solament envelliment. De les moltes idees que era possible desenvolupar, aquestes ens han semblat possiblement les més fecundes, tant en el terreny de les idees com en de l'acció.

La població de Barcelona no es limita als seus residents habituals, sinó que la componen, en un sentit ampli, tots els qui hi treballen, hi estudien o s'hi relacionen d'alguna manera regular i continuada. Aquesta població en un sentit ampli és sens dubte més jove i més similar a la de les ciutats grans catalanes i espanyoles que no pas ho donen a entendre les característiques dels habitants legals. En aquest sentit, caldria interpretar el superior envelliment de la població barcelonina en els àmbits català i espanyol no tant com una característica demogràfica pròpiament dita, sinó com una característica urbanística relacionada amb la petita extensió de l'espai barceloní i amb l'antiguitat del seu procés d'urbanització, causants principals d'una saturació molt anticipada en el temps respecte de les unitats amb qui se la compara. Per aquesta raó, fóra aconsellable que els estudis concrets sobre l'estructura per edats barcelonina, orientats cap a finalitats operatives, s'acompanyessin sempre dels corresponents a un àmbit ampliat que no és aquí el lloc de definir.

Diguem en segon lloc que l'envelliment se'ns presenta gairebé sempre com un problema; la comparació a nivell internacional porta, però, a considerar-lo com el que realment és, com la manifestació estadística d'un privilegi. Pràcticament totes les ciutats que podríem pensar en prendre com model, pels seus millors indicadors de desenvolupament humà, social i econòmic, són ciutats més velles que Barcelona. El contrari es podria dir, en general, de les ciutats significativament més joves. La correlació entre envelliment demogràfic i desenvolupament és aclaparadora, en particular en els àmbits urbans. Res no ens impedeix continuar a compararnos, com ímplicitament se sol fer, no amb altres realitats existents, sinó amb una utopia tècnicament impossible en què la vida fóra llarga, la població jove i el creixement moderat. Més útil fóra, amb tota seguretat, començar a considerar allò que en diuen envelliment (cosa per a la qual caldria anar cercant un mot més avinent) com el que realment és: el resultat fructuós de la lluita continuada contra la mortalitat i de la recerca d'un equilibri demogràfic més econòmic i més respectuós per a la vida concreta de les persones concretes. Així podríem plantejar-nos una actuació conseqüent en el sentit de dotar de nous horitzons aquells segments avançats de l'edat que ara ens entestem en considerar solament com culpables de creixents càrregues socials.

Finalment, cal insistir en què el canvi en l'estructura per edats no es dona i no es donarà solament per la part alta de la piràmide. La població de Barcelona, com la de Catalunya i la d'Espanya, continuarà mostrant en el futur una estructura sotregada, causant de repetits i més o menys previsibles "efectes d'acordeó". Saber treure el millor partit de les pressions fluctuants

que aniran implicant progressivament tots els aspectes de la vida social que depenen de l'edat, com fins ara ho han fet a nivell del món escolar, és força més útil i interessant que lamentar-se indefinidament sobre un tret tan poc sorprenent com és l'augment continuat del pes de les persones grans. En concret, no s'ha de perdre de vista la gran importància que tenen encara, a Barcelona, els joves d'edats compreses entre 15 i 30 anys. Això representa un element molt important i positiu de cara al futur, sempre i quan la ciutat pugui retenir-los i associar-los activament a la seva renovació.

ANNEX

TAULA 1
BARCELONA. EVOLUCIÓ DE LA POBLACIÓ, L'ESTRUCTURA PER EDATS I EL CREIXEMENT.

Anys	Estructura					Creixement			
	Pobl.	Infants	Adults	Grans	Període	Absolut	TCAA (%) (1)		
1900	533.000	28,26	67,92	3,82	1857-1900	349.213	2,51		
1910	587.411	25,26	70,33	3,42	1901-1910	54.411	0,98		
1920	710.335	22,60	72,13	5,27	1911-1920	122.924	1,92		
1930	1.005.565	23,18	71,49	5,33	1921-1930	295.230	3,50		
1940	1.081.175	21,37	71,89	6,74	1931-1940	75.610	0,73		
1950	1.280.179	19,30	72,84	7,88	1941-1950	199.004	1,70		
1960	1.557.863	21,50	69,50	9,00	1951-1960	277.684	1,98		
1970	1.745.142	23,50	65,50	11,00	1961-1970	187.279	1,14		
1975	1.751.136	21,69	66,21	12,10	1971-1975	5.994	0,07		
1981	1.752.627	21,30	65,30	13,30	1976-1980	1.491	0,02		
1986	1.701.812	17,63	67,92	14,85	1981-1985	-50.815	-0,59		
1991	1.643.542	14,41	68,22	17,37	1986-1990	-58.270	-0,69		

Font: Elaboració pròpia a partir dels censos i padrons de població.

(1) Taxa de creixement anual acumulatiu.

TAULA 2

BARCELONA. EVOLUCIÓ DE LA POBLACIÓ DE MÉS DE 65 ANYS I LA SEVA DISTRIBUCIÓ PER EDATS. VALORS ABSOLUTS I RELATIUS.

Edats	1975		1981		1986		1991	
	Pobl.	Pobl./65 i + %	Pobl.	Pobl./65 i + %	Pobl.	Pobl./65 i + %	Pobl.	Pobl./65 i + %
65-69	75.640	35,69	79.430	33,94	79.607	31,51	95.272	33,37
70-74	59.545	28,10	65.235	27,88	68.080	26,94	70.138	24,57
75-79	41.179	19,43	46.628	19,93	52.688	20,85	56.378	19,75
80-84	22.197	10,47	27.251	11,65	32.424	12,83	37.973	13,30
85 i +	13.372	6,31	15.457	6,61	19.872	7,86	25.720	9,01
Total 65 i +	211.933	100,00	243.001	100,00	252.671	100,00	285.481	100,00
65-74	135.185	63,79	144.665	61,82	147.687	58,45	165.410	57,94
75 i +	76.748	36,21	89.336	38,18	104.984	41,55	120.071	42,06

Font: Elaboració pròpia a partir dels censos i padrons de població.

TAULA 3

BARCELONA. EVOLUCIÓ DE LA DISTRIBUCIÓ PER EDATS I SEXE DE LES PERSONES MÉS GRANS DE 65 ANYS. VALORS RELATIUS.

Edats	1975		1981		1986		1991	
	Homes	Dones	Homes	Dones	Homes	Dones	Homes	Dones
65-69	39,18	33,68	37,20	31,57	34,79	29,47	38,14	30,49
70-74	29,01	27,57	29,07	27,53	28,43	26,11	25,24	24,16
75-79	18,65	19,88	18,92	20,66	20,06	21,35	18,96	20,22
80-84	8,75	11,47	10,00	12,54	10,93	13,96	11,40	14,45
85 i més	4,41	7,41	4,81	7,71	5,79	9,11	6,26	10,68
Total 65 i més	100,00	100,00	100,00	100,00	100,00	100,00	100,00	100,00
65-74	68,19	61,24	66,27	59,09	63,21	55,58	63,38	54,65
75 i més	31,81	38,76	33,73	40,91	36,79	44,42	36,62	45,35

Font: Elaboració pròpia a partir dels censos i padrons de població.

TAULA 4

BARCELONA I DISTRICTES. DISTRIBUCIÓ DE LA POBLACIÓ PER GRANS GRUPS D'EDAT (1988). VALORS ABSOLUTS I RELATIUS.

Districtes	Pobl. 1988	0-14	15-64	65 i més	0-14 (%)	15-64 (%)	65 i més (%)
Ciutat Vella	101.963	11.612	64.057	26.294	11,39	62,82	25,79
Eixample	294.538	39.383	191.826	63.329	13,37	65,13	21,50
Sants-Montjuïc	187.028	30.241	125.491	31.296	16,17	67,10	16,73
Les Corts	93.435	17.080	65.278	11.077	18,28	69,86	11,86
Sarrià-Sant Gervasi	158.122	23.061	109.441	25.620	14,58	69,21	16,20
Gràcia	134.766	19.495	88.651	26.620	14,47	65,78	19,75
Horta-Guinardó	195.234	32.794	136.862	25.578	16,80	70,10	13,10
Nou Barris	197.751	33.513	139.216	25.022	16,95	70,40	12,65
Sant Andreu	149.839	27.668	102.724	19.447	18,47	68,56	12,98
Sant Martí	221.825	38.366	151.442	32.017	17,30	68,27	14,43
Total Barcelona	1.734.501	273.213	1.174.988	286.300	15,75	67,74	16,51

Font: Elaboració pròpia a partir de les dades de l'Anuari estadístic de la ciutat de Barcelona, 1988.

TAULA 5

CAPITALS I CIUTATS CATALANES DE MÉS DE 100.000 HABITANTS. DISTRIBUCIÓ DE LA POBLACIÓ PER GRANS GRUPS D'EDAT (1981 i 1991)

Ciutat	1981					1991				
	Pobl.	0-14 (%)	15-64(%)	65 i més(%)	Pobl.	0-14 (%)	15-64(%)	65 i més(%)		
Badalona	229.780	27,68	64,32	8,00	218.725	20,47	68,84	10,69		
Barcelona	1.725.627	21,43	65,22	13,35	1.643.542	14,43	68,09	17,48		
Girona	86.624	25,56	63,26	11,18	68.656	20,18	65,76	14,06		
I'Hospitalet	295.074	25,68	66,18	8,14	272.578	16,55	71,99	11,46		
Lleida	106.814	23,97	64,78	11,26	112.093	19,03	67,11	13,86		
Mataró	97.008	25,55	64,57	9,88	101.510	20,27	67,62	12,10		
Sabadell	186.123	25,00	64,65	10,35	189.404	18,23	68,62	12,85		
Santa Coloma de Gramenet	140.613	26,76	63,72	6,51	133.138	19,12	71,28	9,60		
Tarragona	109.112	25,97	64,62	9,41	110.153	20,26	67,69	12,05		
Terrassa	155.614	24,43	65,08	10,49	158.063	18,82	67,73	13,45		
Catalunya	5.956.414	24,96	64,06	10,48	6.059.494	17,83	67,87	14,31		

Font: Elaboració pròpia a partir dels censos de població, 1981 i 1991.

TAULA 6

CIUTATS ESPANYOLES DE MÉS DE 300.000 HABITANTS.

DISTRIBUCIÓ DE LA POBLACIÓ PER GRANS GRUPS D'EDAT (1981). VALORS RELATIUS.

Ciutat	Pobl.	0-14 (%)	15-64 (%)	65 i més (%)	Pobl. 65 i +.	75+/65+ (%)
Barcelona	1.752.627	21,43	65,22	13,35	234.001	38,18
Bilbo	433.123	23,05	66,53	10,43	45.166	37,73
Còrdova	279.389	28,51	61,99	9,51	26.560	358,96
Las Palmas	360.098	29,77	62,92	7,31	26.311	32,65
Madrid	3.158.820	23,11	65,68	11,22	354.273	35,83
Màlaga	502.225	29,37	61,77	8,87	44.531	33,97
Múrcia	284.582	29,54	61,15	9,30	26.473	37,72
Palma	290.367	26,32	63,01	10,68	31.002	35,48
Sevilla	645.811	28,50	61,99	9,51	61.392	35,25
Valencia	744.746	24,73	64,08	11,19	83.342	35,15
Valladolid	320.296	28,55	62,86	8,59	27.511	35,86
Saragossa	571.848	24,17	65,15	10,67	61.039	35,54
Catalunya	5.956.414	24,96	64,06	10,98	653.449	37,11
Espanya	37.683.363	23,87	64,88	11,24	4.236.723	37,23

Font: Elaboració pròpia a partir dels censos de població, 1981.

TAULA 7

CIUTATS EUROPEES. DISTRIBUCIÓ DE LA POBLACIÓ PER GRANS GRUPS D'EDAT (1981). VALORS RELATIUS.

Ciutat	Pobl.	0-14 (%)	15-64 (%)	65 i més (%)	Pobl. 65 i +.	75+/65+ (%)
Amsterdam	712.365	14,91	69,21	15,88	113.140	41,48
Barcelona	1.752.627	21,43	65,22	13,35	234.001	38,18
Budapest	2.059.347	17,98	66,18	15,84	326.194	34,19
Copenhague	587.137	12,20	63,93	23,87	140.161	41,07
Dublin	525.882	23,91	64,96	11,13	58.537	35,96
Frankfurt	631.287	13,76	68,80	17,44	110.086	39,77
Gènova	774.643	15,33	66,77	17,90	136.352	37,88
Glasgow	774.068	19,40	64,85	15,75	121.979	37,39
Lisboa	807.937	18,94	66,76	14,30	115.520	36,41
Lió	456.037	15,81	67,73	16,46	67.884	49,15
Madrid	3.158.821	23,10	65,68	11,22	354.274	35,83
Marsella	872.264	18,42	65,98	15,60	136.120	45,17
Milà	1.602.623	16,48	68,66	14,86	238.559	35,05
París*	2.176.243	13,44	69,51	17,05	371.132	49,79
Roma	2.916.414	20,12	68,35	11,53	327.679	33,81
Rotterdam	579.187	16,75	66,09	17,16	99.370	39,92
Viena	1.531.346	14,73	64,76	20,51	314.168	42,93

Font: Elaboració pròpia a partir de les dades de l'Enquesta Urbana de les Grans Ciutats del Mon.

* 1982

TAULA 8

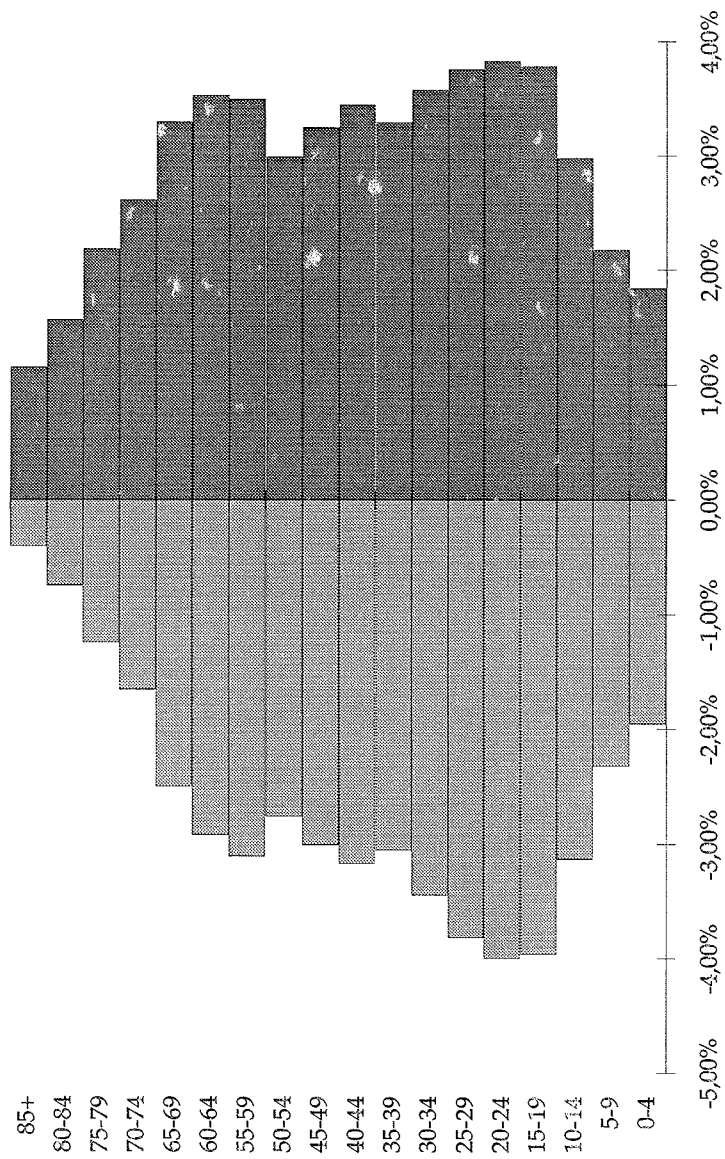
CIUTATS DEL MÓN. DISTRIBUCIÓ DE LA POBLACIÓ PER GRANS GRUPS D'EDAT (1980). VALORS RELATIUS.

Ciutat	Pobl.	0-14 (%)	15-64 (%)	65 i més (%)	Pobl. 65 i +.	75+/65+ (%)
Alger*	1.354.000	44,68	51,63	3,69	50.000	30,00
Barcelona	1.752.627	21,43	65,22	13,35	234.001	38,18
Bogotà	4.096.307	33,89	63,17	2,94	105.771	29,00
Buenos Aires	2.922.829	19,00	66,12	14,88	435.185	36,63
Chicago	3.015.072	23,12	65,48	11,40	342.511	37,97
Filadèlfia	1.688.210	20,66	65,27	14,07	237.370	38,44
Los Angeles	2.966.850	20,44	68,97	10,59	314.216	39,92
Manila	1.630.485	33,03	64,27	2,70	43.904	26,21
Mèxic	8.831.079	37,03	58,99	3,98	351.438	36,85
Montreal	1.018.610	15,27	71,83	12,90	131.485	36,19
Nova York	7.071.639	20,15	66,39	13,46	951.732	40,05
Tokyo	8.351.893	19,24	72,53	8,23	686.483	33,31

Font: Elaboració pròpia a partir de les dades de l'Enquesta Urbana de les Grans Ciutats del Món.

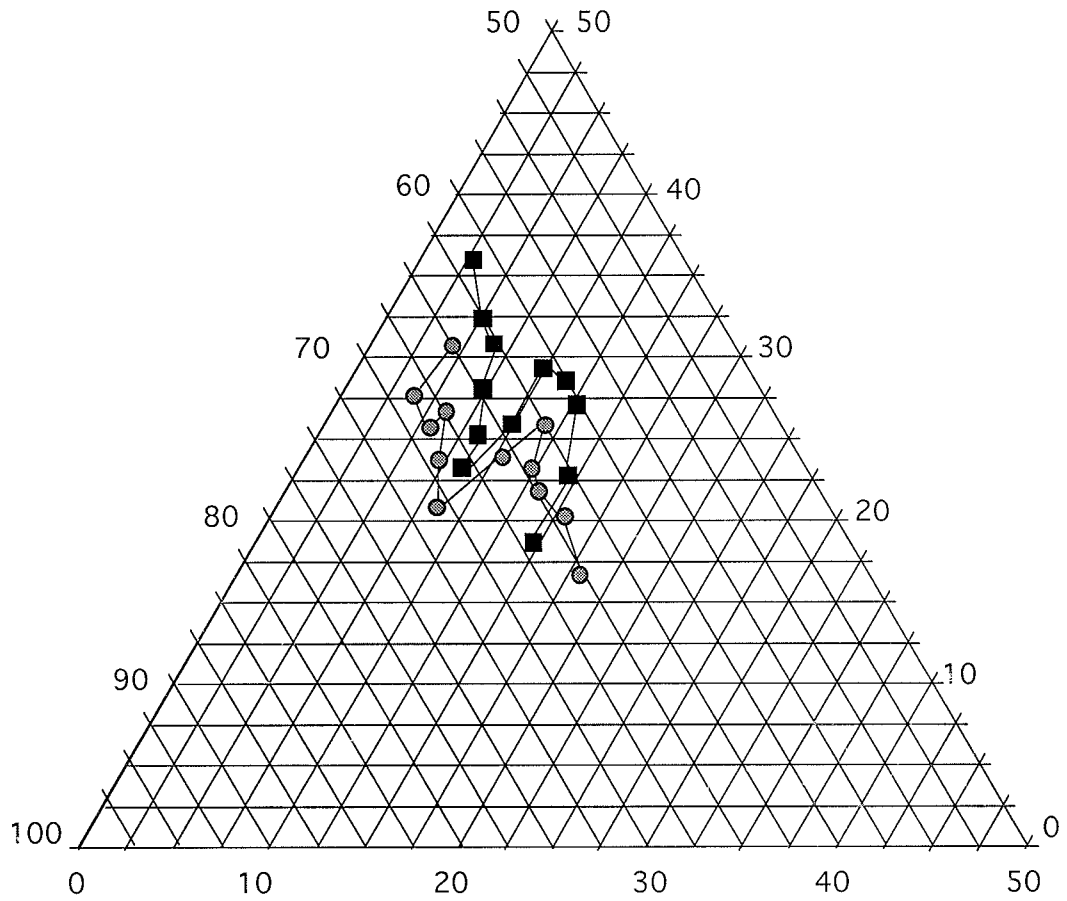
*1977

Gràfic 1.- Barcelona, piràmide d'edats (grups quinquenals) 1991.



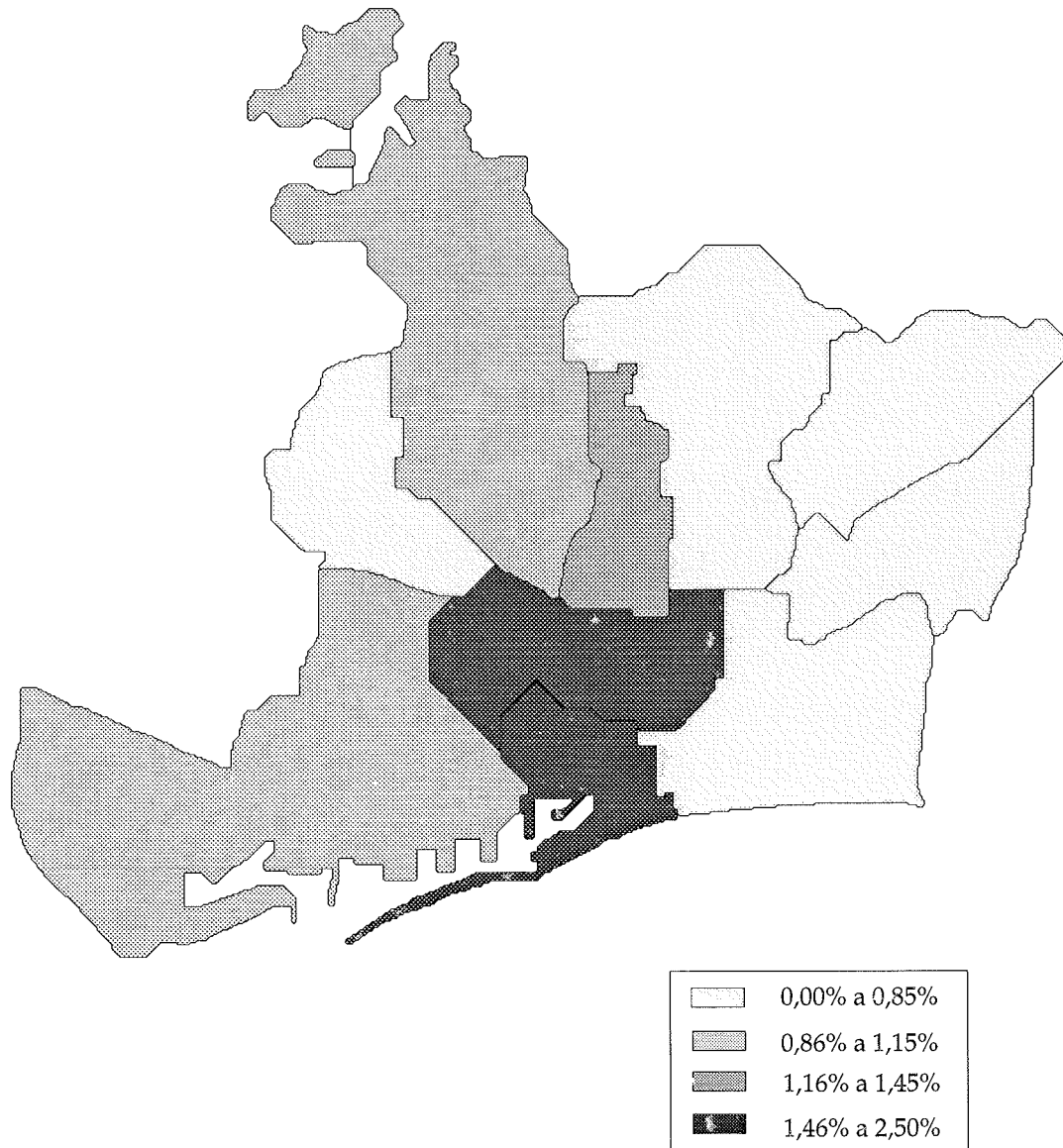
Font: Anuari estadístic de la ciutat de Barcelona, 1991.

Gràfic 2.- Diagrama triangular. Barcelona i Catalunya
Evolució de l'estructura per grans grups d'edat, 1900-1991



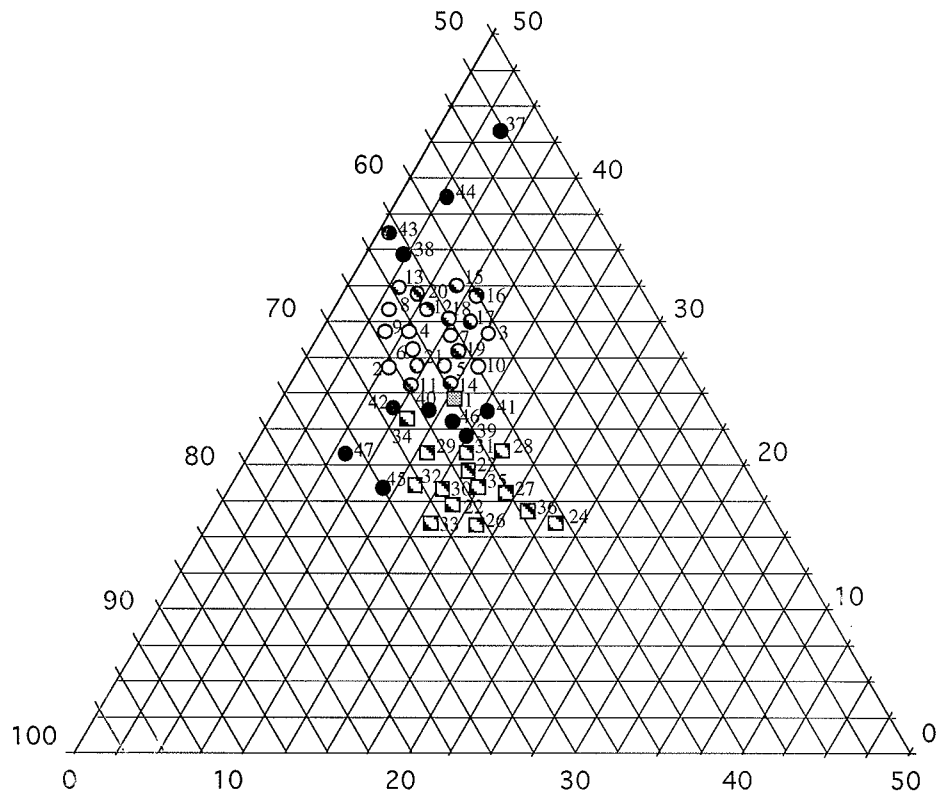
Font: Elaboració pròpia amb dades procedents dels censos i padrons de població.

Gràfic 3.- Districtes de Barcelona. Índex d'envelliment, 1988.



Font: Anuari estadístic de la ciutat de Barcelona, 1988.

Gràfic 4. Diagrama triangular: Ciutats catalanes, espanyoles, europees i mundials.
Comparació de l'estructura per grans grups d'edat.



Font: Elaboració pròpia amb dades del cens de població i l'Enquesta Urbana de les grans ciutats del món.

Llegenda gràfic 4

Llistat de ciutats comparades amb Barcelona ¹

Ciutats catalanes ○		Ciutats europees ■	
Badalona	2	Amsterdam	22
Girona	3	Budapest	23
l'Hospitalet	4	Copenhagen	24
Lleida	5	Dublin	25
Mataró	6	Frankfurt	26
Sabadell	7	Gènova	27
Sta Coloma de G.	8	Glasgow	28
Tarragona	9	Lisboa	29
Terrassa	10	Lió	30
		Marsella	31
Ciutats espanyoles ●		Milà	32
Bilbo	11	Paris	33
Còrdova	12	Roma	34
Las Palmas	13	Rotterdam	35
Madrid	14	Viena	36
Màlaga	15	Ciutats del món ●	
Múrcia	16	Alger	37
Palma	17	Bogotà	38
Sevilla	18	Buenos Aires	39
València	19	Xicago	40
Valladolid	20	Filadèlfia	41
Saragossa	21	Los Angeles	42
		Manila	43
		Mèxic	44
		Montreal	45
		Nova York	46
		Tòquio	47