

**ASPECTES DEMOGRÀFICS DE LA IMMIGRACIÓ
ESTRANGERA A LES COMARQUES
BARCELONINES**

Andreu Domingo i Inés Brancós

116

**ASPECTES DEMOGRÀFICS DE LA IMMIGRACIÓ
ESTRANGERA A LES COMARQUES
BARCELONINES**

Andreu Domingo i Inés Brancós

116

Aquest document és el resultat d'un informe realitzat al CED per
encàrreg del Servei de Serveis Socials de la Diputació de
Barcelona.

Centre d'Estudis Demogràfics

1996

ÍNDEX

I. Introducció

- I.1 Immigració estrangera: fractura o continuïtat?
- I.2. La immigració estrangera en el context europeu.

II. Fonts estadístiques per a l'estudi de la immigració estrangera

- II.1. Permisos de residència i permisos de treball.
- II.2 Censos i padrons; altes i baixes padronals.

III Perfil socio-demogràfic de la població immigrada estrangera a les comarques barcelonines.

- III.1.- Introducció: evolució recent dels residents estrangers, 1975-1993
- III.2.- Població estrangera resident a les comarques barcelonines, 1994.
 - III.2.1.- Nacionalitat.
 - III.2.2.- Sexe i edat.
 - III.2.3.- Activitat laboral.
 - III.2.4.- Col·lectius específics de població d'origen estranger: estudiants, reagrupament familiar i asilats.

IV. Distribució territorial de la població immigrada estrangera

- IV.1.- Nivell comarcal
 - IV.1.1.- Permisos de residència
 - IV.1.2.- Permisos de treball
 - IV.1.3.- Estudiants i reagrupament familiar
- IV.1.- Nivell municipal
 - IV.1.- El municipi de Barcelona

V. Resum

Llistat de Gràfics, Taules i Mapes (per ordre d'aparició).

Gràfic 1.- Residents estrangers del Tercer Món sobre el total de residents estrangers (%).

Gràfic 2.- Pes relatiu de residents estrangers a les comarques barcelonines sobre el total espanyol.

Gràfic 3.- Residents estrangers a les comarques barcelonines (nombres absoluts).

Taula 1.- Residents estrangers del Tercer Món sobre el total de residents estrangers (%).

Taula 2.- Pes relatiu de residents estrangers a les comarques barcelonines sobre el total espanyol.

Taula 3.- Residents estrangers a Espanya Catalunya i comarques barcelonines.

Taula 4.- Població estrangera resident a les comarques barcelonines per nacionalitats, 1994 (2 planes).

Gràfic 4.- Població estrangera resident a les comarques barcelonines per continents, 1994.

Gràfic 5.- Població estrangera resident a les comarques barcelonines per sexe, 1994.

Gràfic 6.- Població estrangera resident a les comarques barcelonines per edats, 1994.

Taula 5.- Distribució dels permisos de treball sol.licitats, concedits i denegats per nacionalitats, 1994.

Gràfic 7 i Taula 6.- Permisos de treball concedits per sectors d'activitat, 1994.

Gràfic 8 i Taula 7.- Estudiants de nacionalitat estrangera, 1994.

Gràfic 9 i Taula 8.- Sol.licituds d'asil, 1994.

Taula 9 i Mapa 1.- Població estrangera resident als municipis barcelonins, 1994.

Mapa 2.- Població estrangera comunitària resident als municipis barcelonins, 1994.

Mapa 3.- Població estrangera extra-comunitària resident als municipis barcelonins, 1994.

Taula 10.- Població estrangera per districtes municipals, 1995.

ASPECTES DEMOGRÀFICS DE LA IMMIGRACIÓ ESTRANGERA A LES COMARQUES BARCELONINES

I. Introducció:

I.1 Immigració estrangera: fractura o continuïtat?

Durant els darrers anys, ens hem acostumat progressivament a veure com el tema de la immigració d'origen estranger guanyava popularitat, sovint no exempta d'alarmisme, tant en el context europeu com en el context espanyol o català. És així, com des dels mitjans de comunicació s'ha extès la visió de la demografia, i particularment dels corrents migratoris internacionals com una font de preocupació que afecta les més diverses facetes de la vida política, econòmica i cultural dels països receptors: des de les repercussions en el medi ambient, fins al creixement del racisme i la xenofòbia, passant pels problemes de seguretat internacional. Davant d'aquesta perspectiva catastrofista, des de l'òptica catalana i des de la pròpia demografia com a disciplina, la valoració de la immigració estrangera pren, en canvi, un tarannà força diferent.

Les 11 comarques barcelonines, que representen el 24,2% del territori català, comprenen 309 municipis que concentren el 76,8% dels 6.059.494 habitants de Catalunya segons el darrer cens corresponent a l'any 1991. Dels 4.654.407 habitants de la demarcació de Barcelona en l'esmentat any, el 64,83% eren nascuts a Catalunya, el 33,46% eren persones immigrades oriündes de la resta d'Espanya i només l'1,71% eren d'origen estranger segons les dades de l'Institut d'Estadística de Catalunya, un 2,2% segons les dades de l'Instituto Nacional de Estadística. Per a

Catalunya aquesta proporció oscil·laria segons la font entre el 2,18% de l'INE i el 1,68% de l'IEC, mentre que a Espanya el percentatge se situaria en un 2,18%. Si el que observem però, no són els habitants segons la seva naturalesa, és a dir, segons el país de naixement sinó els habitants per raó de la seva nacionalitat, tindrem que segons l'INE, hi ha censats a Espanya 353.367 estrangers, un 0,91% de la població censada el 1991, dels quals 60.659 resideixen a Catalunya, el que representa un 1% de la població censada a Catalunya, i 44.000 ho fan a la província de Barcelona, el que representa només el 0,95% de la població barcelonina censada el 1991.

Tot i considerar subregistrades les dades corresponents al cens, encara que dobléssim el seu nombre, les persones nascudes a l'estranger, amb independència de la seva nacionalitat, representen un volum ínfim comparat amb el que representa la població immigrada d'origen espanyol i mínim respecte a la població d'origen estranger que resideix en altres regions o països europeus. Si prenem les dades segons la nacionalitat aquest percentatge encara és més reduït sobretot comparat amb el d'altres països europeus, com per exemple el 9% enregistrat a Bèlgica, el 7% alemany o el 6,35% francès, o per sota de la pròpia Unió Europea que en conjunt presenta un percentatge de 4% de residents estrangers, 2,5% si només comptem els extra-comunitaris, segons les dades publicades per l'Oficina d'Estadística de les Comunitats Europees per a l'any 1991 (Eurostat, 1993). Ja des del principi ens trobem amb dues característiques paradoxals de l'estudi de la població immigrada d'origen estranger: 1) les dificultats conceptuals agreujades per les disparitats de registre estadístic; i 2) un pes desproporcionadament petit en termes numèrics si el comparem amb el ressò que com a fenomen específic té. Si a hores d'ara el seu pes demogràfic és, doncs, tan reduït, ens podem preguntar quina és la importància de la població immigrada d'origen estranger a Catalunya i a les comarques barcelonines.

En contrast amb el conjunt espanyol, el fenomen de la immigració no és nou ni a Catalunya ni a la província de Barcelona. Al contrari, des del darrer segle la immigració ha estat tan important que ha de considerar-se una peça fonamental del sistema demogràfic vigent a Catalunya i que la demògrafa Anna Cabré ha batejat com "Sistema català de reproducció": un sistema basat precisament en el creixement demogràfic gràcies a les aportacions directes o indirectes dels fluxos d'immigrants. Model que no s'esgota en el camp estrictament demogràfic, sinó que abasta la pròpia dinàmica i estructura social de

Catalunya. És així com el 60,3% del creixement demogràfic de Catalunya en el segle XX s'entén per la immigració, o el que és el mateix, dels sis milions d'habitants actuals, 3,6 poden considerar-se fruit directe o indirecte de la immigració contemporània. La conjunció entre reproducció biològica i la immigració ha estat la causa d'un creixement tan notable que explica com Catalunya ha mantingut el seu pes demogràfic en relació a la població mundial entre 1850 i 1980, un 1,7 i un 1,34 per 1.000 respectivament (Cabré, 1991-1992).

La immigració doncs, ha de considerar-se un fenomen estructural a Catalunya, fenomen que a partir de mitjans de la dècada dels anys 70, coincidint amb la crisi econòmica, s'ha vist frenat. Des d'aquelles dates es constata la fi dels moviments migratoris provinents de la resta de l'Estat espanyol i l'increment de la població immigrada d'origen estranger, que si bé es podia detectar puntualment ja a la dècada anterior, serà a partir d'aleshores quan és fa més palesa.

II.2. La immigració estrangera en el context europeu.

L'increment de la presència d'immigrants d'origen estranger s'ha d'entendre dins el marc de la immigració estrangera en el context europeu. Des de la segona meitat d'aquest segle podem distingir quatre períodes: de 1950 a 1972, el període de creixement econòmic que va de l'Europa de la postguerra a la crisi econòmica; de 1973 a 1982, el període corresponent a la crisi; de 1983 a 1991, període de recuperació de la crisi i de consolidació de la Unió europea; i de 1992 fins l'actualitat.

Des dels anys 50, és a dir, amb el teló de fons de la reconstrucció econòmica dels països bel·ligerants a la segona guerra mundial i el repartiment d'Europa en dos grans blocs, l'Europa septentrional havia encoratjat la immigració, fos provinent de l'Europa meridional o fos d'altres continents. Moviments migratoris que s'incrementaren amb el creixement econòmic i el desenvolupament industrial dels anys seixanta.

Durant el període 1972-1984, amb l'arribada de la crisi econòmica, l'anterior política que facilitava la immigració s'interromp bruscament i arreu, entre els països tradicionalment receptors d'immigració, s'assagen mesures dissuasòries i restrictives, que abasten un ampli ventall, des de la inducció al

retorn per als immigrants estrangers ja instal·lats al país fins a l'enduriment de les condicions necessàries per accedir-hi. Es tracta de polítiques pensades en termes proteccionistes, on els treballadors d'origen estranger i en conseqüència la immigració, es presentada com una amenaça per a la mà d'obra autòctona. Cal recordar com un dels efectes més punyents de la crisi econòmica fou la disminució del nivell d'ocupació, sobretot en els sectors industrials. És durant aquest període que es dona el retorn massiu dels immigrants provinents de l'Europa del sud, entre d'altres, dels espanyols: el retorn, en aquest cas, fou incentivat tant per les esmentades polítiques com pel procés de democratització espanyol. Cal remarcar però, l'efecte contradictori de l'enduriment legislatiu: si bé és cert que s'experimentà una aturada dels fluxos migratoris, sobretot dels immigrants originaris del Sud d'Europa, en el cas dels extra-comunitaris es produí un efecte de retenció de població immigrant davant la perspectiva d'una dificultat creixent per a tornar al país de destinació si l'abandonaven. Aquesta situació es va amplificar com efecte del reagrupament familiar.

Coincidint amb els inicis de la crisi econòmica a Espanya, l'any 1975 inaugura a Catalunya un punt d'inflexió en la seva evolució demogràfica, que en el cas concret dels moviments migratoris arriba a ser de clara ruptura. En efecte, la diferència entre les entrades, els immigrants, i les sortides, els emigrants, havia donat per al període 1961-1975 un saldo migratori positiu de gairebé un milió d'immigrants, mentre que, la mateixa diferència per al període 1975-91 representa una pèrdua de gairebé 25.000 habitants. Paral·lelament a l'aturada de la immigració provinent de la resta de l'Estat espanyol i fins i tot al retorn d'alguns d'aquests immigrants, és durant les darreries d'aquest període que comencen a establir-se els primers nuclis d'immigració estrangera a Espanya i especialment a Catalunya. L'enduriment de les polítiques en matèria d'immigració a altres països, les facilitats encara aleshores existents a l'Estat espanyol, juntament amb la situació fronterera expliquen bona part de la derivació de la immigració, sobretot d'origen africà. També durant aquest període la situació política dels països del Con Sud llatinoamericà o de l'antiga colònia espanyola de Guinea Equatorial, juntament als lligams històrics i culturals amb Espanya, expliquen l'afluència d'immigrants d'aquest origen.

A partir de 1982, o 85, i fins el 1991, segons els països, es donen indicis de recuperació econòmica que atreuen treballadors extra-comunitaris, en especial de l'anomenat Tercer Món. De forma contradictòria, és també durant aquest període

quan es formalitzen les legislacions més restrictives al voltant de la migració internacional, l'experiència de la crisi i el procés d'integració europea, i la constatació de l'acceleració dels moviments migratoris arreu del món, expliquen aquesta voluntat restrictiva. En el cas d'Espanya, aquest període estarà marcat per dues fites legislatives: la Llei d'estrangeria de 1985, que ha d'ésser compresa com un dels components del procés d'integració europea d'Espanya (Borrás, 1995) i la regularització de 1991, seguint l'esperit dels acords de Schengen, signats el mateix any 1991.

La migració extra-comunitària no només es reprèn amb més força sinó que es consolida a països fins al moment marcadament emigratoris, com els mediterranis: per primer cop, Itàlia, Espanya, Portugal i Grècia comencen a invertir el signe dels moviments migratoris que els caracteritzaven, passant a ser països receptors d'immigració. Aquests nous contingents de treballadors d'origen estranger passaran a engrossir l'economia submergida, en un moment de creixement dels països perifèrics de la Unió Europea; en bona mesura la incorporació a l'economia submergida és afavorida per les pròpies legislacions. També durant aquest període s'incrementen espectacularment els demandants d'asil polític, no només de l'Europa de l'Est (Ex-Iugoslàvia, Romania, Albània i Bulgària) sinó de la resta de continents, d'Àsia (Sri Lanka, Iran, Pakistan, Índia i el Líban), Àfrica (Zaire, Somàlia, Nigèria i Ghana) i Amèrica Llatina (l'anterior immigració majoritàriament arribada del Con Sud, Argentina, Xile i Uruguai es veu desplaçada per la provinent d'El Salvador). A partir de 1989, els canvis als països de l'Est i l'antiga Unió Soviètica, no faran res més que augmentar els fluxos migratoris, tot i que aquests no seran de cap manera comparables als procedents d'altres regions del món, havent crescut molt més en les estimacions dels primers moments que en el volum real que es demostrà que tenien anys més tard. El conflicte del Golf, l'any 1991, tindrà un gran impacte polític en la percepció de la immigració procedent de països àrabs com una amenaça, si bé aquest conflicte no va tenir cap mena de repercussió pel que fa als moviments migratoris que afectarien Europa, sí que s'ha de recordar a l'hora de comprendre les prevencions oficials d'alguns països europeus sobre la immigració que arriba del Magrib.

Durant aquest període, a Espanya i a Catalunya, una de les característiques principals de la immigració estrangera serà el canvi substancial, no només en el volum, sinó també en el pes que tenen els diferents països d'origen en la seva

composició. Diversitat d'orígens que implica al seu torn característiques socio-demogràfiques prou rellevants. Quan es parla d'immigració estrangera se sol pensar de forma unidireccional en treballadors originaris dels països del Tercer Món, oblidant-se sovint la importància que encara a hores d'ara manté la població resident a Catalunya d'origen europeu en general o pertanyent a la Unió Europea en particular, bona part de la qual està constituïda per persones jubilades o tècnics qualificats i els seus familiars. Així, per exemple, si al 1975 segons l'*Anuario Estadístico* de l'Instituto Nacional de Estadística a partir de les dades de la Dirección General de Policía els permisos de residència corresponien majoritàriament a ciutadans de països europeus, el 65,24% de tots els països, mentre que els permisos de països africans només corresponien a un 1,87% del total, el 1993 els permisos a ciutadans europeus representaran el 35%, mentre que els d'Àfrica hauran passat al 32,61%.

El quinquenni transcorregut de la dècada dels 90 es caracteritza per una agudització de les contradiccions entre la constatació d'una acceleració i internacionalització del fenomen de la immigració estrangera i la clara voluntat política restrictiva que caracteritza als diferents Estats integrants de la Unió Europea en aquesta matèria. A Espanya, la dècada s'inaugura amb la regularització de 1991, a partir d'aquest moment no només es donarà visibilitat estadística a un fenomen que ja sabíem important, sinó que amb les seves limitacions, ens informarà d'un nou tret: la creixent importància de la demanda de reagrupament familiar. Aquesta demanda, s'haurà de considerar en els propers anys tant pel que representa de diversificació quant a edat i sexe en el perfil dels immigrants, com a la voluntat d'establiment al país que a llarg termini significa. La primera conseqüència de l'esmentada contradicció entre la legislació i l'espai social a ocupar per les persones immigrades d'origen estranger, malgrat els esforços reguladors, és la existència d'un important contingent de població immigrada en situació irregular, mentre que aquella que en un moment determinat està regularitzada es manté en una situació de forta incertesa. La segona conseqüència, derivada de la primera, afecta a les condicions de vida d'aquesta població, que tenint un paper creixent en la societat d'acollida es veu abocada, per raons legislatives, a la marginalitat.

Si es considera tant el context europeu com l'especificitat de l'evolució de la immigració a Catalunya, la rellevància de la immigració estrangera s'explica des de Catalunya i particularment en les comarques barcelonines pel seu caràcter

sistèmic: És la immigració estrangera un relleu de l'antiga immigració espanyola? O, per contra, ens trobem davant una fractura de l'anomenat sistema català de reproducció? D'altra banda, més que les diferències culturals d'aquesta nova immigració, la diferència radical ve constituïda pel marc legislatiu, que de forma indirecta propicia la demanda assistencial d'aquest col·lectiu.

Com apuntàvem al principi, el volum actual de població immigrada d'origen estranger no autoritza de cap manera els discursos alarmistes que sovint acompanyen la seva consideració política i en els mitjans de comunicació. La importància de la immigració d'origen estranger en Catalunya, rau, no pas en el seu nombre actual sinó en altres aspectes, dels que destacarem els següents: 1) el paper que la immigració ha jugat històricament a Catalunya; 2) l'evolució futura de la immigració; 3) la diferent distribució en el territori de les persones immigrades i dels futurs immigrants; i 4) el lloc que ocupen aquestes persones en el teixit social.

Tenint en compte el primer factor, el paper històric de les migracions per a Catalunya, l'existència de moviments migratoris no poden ser analitzats des d'una òptica problematitzadora, ans al contrari, des de Catalunya l'absència de migracions és el que ens pot semblar preocupant. L'evolució futura de les migracions apunten a un creixement, degut tant als factors d'atracció de la pròpia economia catalana, com al manteniment dels factors d'expulsió en els països d'origen. Tant per l'encara relativament escàs nombre d'immigrants que ja es troben al país, com per aquells immigrants que hi puguin arribar en el futur, el que sí que s'ha de preveure és la seva ubicació en l'estructura social de Catalunya i en el propi territori català; és a dir s'ha d'estar atent al procés d'integració, i en la seva vessant negativa, als perills d'exclusió i discriminació que pugui patir aquesta població de nous catalans.

En aquest sentit cal destacar la desigual distribució territorial del fenomen: la població d'origen estranger resident a les comarques barcelonines representava en 1991 el 78,2% de la població d'origen estranger censada a Catalunya en sintonia amb les tendències de la distribució de la població total en el territori català. Hi ha doncs una forta tendència a la concentració, que si bé, podria respondre a la seva ocupació també concentrada en l'espai, no hauria de permetre la proliferació d'espais segregats. D'altra banda, la feblesa del seu estatut jurídic, malmet les seves oportunitats d'integració social i econòmica. La conjunció d'aquests factors

fa que existeixi una tendència creixent en la demanda de serveis socials per part de persones immigrades d'origen estranger, que justifica plenament l'interès per l'evolució tant dels fluxos d'immigrants com de tots aquells factors que poden afectar les seves condicions de vida (Domingo, Clapés, i Prats, 1995).

II. Fonts estadístiques per a l'estudi de la immigració estrangera

La principal paradoxa amb la que s'enfronta la demografia en l'estudi de la immigració estrangera ve provocada per la pobresa i escassa fiabilitat de les fonts estadístiques des de les que hauria de partir el seu estudi. D'aquesta manera, les preguntes que se li adrecen: Quantes persones són? Quines són les seves característiques socio-demogràfiques? D'on venen i quina és la seva distribució territorial?, no poden ser respostes amb exactitud. Molt menys encara, quan el que es demana és preveure la seva evolució futura.

Aquesta situació és deguda a que una proporció important de persones immigrades d'origen estranger no donen lloc a cap mena de registre estadístic, i que quan el donen, ho fan en registres diferenciats gens comparables. La immensa majoria d'aquests immigrants no registrats pertanyen al Tercer Món, essent precisament el col·lectiu d'immigrants d'aquesta regió la que desperta més interès, en preveure el seu creixent protagonisme en el fet migratori. El rebuig a la constància estadística per part de l'immigrant respon a la legislació vigent i a la seva aplicació en matèria d'estrangeria en un Estat i un temps determinat. Com és obvi, els immigrants que no disposen de la documentació requerida per a residir i/o treballar en el país, els mal anomenats "indocumentats" difícilment són enregistrats.

En el mateix sentit, les variacions en la legislació vigent, produeixen una sensible variació en el registre de la població immigrada d'origen estranger, tant sigui en la seva disminució, com en el seu augment, els efectes de la llei d'estrangeria de 1985 i la regularització de 1991 a Espanya en són un bon exemple. La major o menor visibilitat estadística del fenomen pot ser independent del seu creixement o disminució reals. Així, el salt quantitatiu que donen les estadístiques de permisos de residència per a Catalunya al 1986 a 59.362 al 1987 per a tornar a disminuir l'any següent, només es poden explicar com efecte de la llei d'estrangeria, de la mateixa manera s'han

d'entendre les oscil.lacions entre 1990, 1991 i 1992 amb 65.990 permisos el 1990 que passen a 60.800 el 1991 per la depuració que es fa sobretot dels comunitaris i s'alça fins 72.291 el 1992 com efecte de la regularització. Aquests increments no es poden imputar exclusivament a un augment del nombre de persones immigrades que arriben al país, sinó que es deuen en la seva major part a l'accés al registre, al propi procés de regularització, dit d'una altra manera, moltes d'aquestes persones sol.licitants de permisos de treball o de residència ja habitaven en el país, sense que se sàpiga tampoc des de quan ho feien, de la mateixa manera que haurem de tenir en compte que moltes de les persones que no varen aconseguir regularitzar la seva situació i que per tant, desapareixen del registre estadístic, no per això han abandonat el país.

Al subregistre de les persones immigrades d'origen estranger s'ha d'afegir la diferència conceptual a l'hora de comptabilitzar-los i les variacions que els propis conceptes han sofert dins de cadascuna de les sèries estadístiques, com veurem amb més detall més endavant. De fet, les dues principals fonts disponibles per a l'estudi de la immigració estrangera, no són en absolut comparables: d'un costat, es comptabilitzen anualment les demandes de permisos de treball o permisos de residència, les persones immigrades amb permís de treball, de residència o d'estudis, i de l'altre, es comptabilitzen les persones censades o empadronades amb independència de la seva situació legal al país - amb o sense permís-, comptant de vegades la seva naturalesa i d'altres la seva nacionalitat. De forma genèrica, en el present treball, anomenarem censats als recomptes de població estrangera extrets de censos i padrons, mentre que el qualificatiu de residents es reservarà exclusivament als recomptes a partir dels permisos de residència.

D'aquesta manera segons l'I.N.E. el cens de 1991 dóna per a Catalunya un total de 131.933 persones censades nascudes a l'estranger, i 60.659 de nacionalitat estrangera, mentre que, per al mateix any 1991, els residents registrats (a partir de les demandes de permís de residència) publicades per l'*Anuario Estadístico*, de l'I.N.E. eren 60.800 sense comptar amb les depuracions corresponents als permisos de residència dels ciutadans d'altres països de la Unió Europea, amb el resultat que l'aparent concordància entre les xifres presentades com a totals de residents estrangers entre les fonts censals i les de la Direcció General de Policia encobreixen una gran discordància. Aquestes diferències es poden constatar també per a les sèries disponibles d'anys anteriors, com es pot observar en la

següent taula:

Comparació entre les dades censals i padronals de població estrangera i les estadístiques de permisos de residència, per a Espanya, Catalunya i la Província de Barcelona

ESPANYA

Població total		Pob. estrangera	%	Permisos residència	%
1981	37.683.363	234.018	0,62	198.042	0,53
1986	38.473.332	267.813	0,70	293.208	0,76
1991	38.872.272	353.367	0,91	360.655	0,93

CATALUNYA

Població total		Pob. estrangera	%	Permisos residència	%
1981	5.956.414	34.385	0,58	39.637	0,67
1986	5.978.638	42.909	0,72	51.934	0,87
1991	6.059.494	60.569	1,00	60.800	1,00

PROVÍNCIA DE BARCELONA

Població total		Pob. estrangera	%	Permisos residència	%
1981	4.623.362	28.058	0,61	32.750	0,71
1986	4.614.354	32.713	0,71	39.533	0,86
1991	4.654.591	44.000	0,95	42.270	0,91

Font: Població total i població estrangera Cens de 1981 i 1991 i Padró de 1986 (INE); Permisos de residència: Anuario Estadístico (INE).

És per aquesta raó, tenint en compte la disparitat de les fonts estadístiques, la multiplicitat de publicacions que generen i la confusió a la que poden conduir, que s'ha considerat oportú fer, en el present capítol, un petit resum de les principals fonts estadístiques i les publicacions que aquestes donen lloc des de 1975, per aproximacions amb més detall existeix un ampli i valuós repertori

bibliogràfic del que destaquem per a Catalunya l'estudi d'IOE (1992). Així doncs, considerarem per una banda les estadístiques de permisos de residència i de treball i per una altra les produïdes a través dels censos i padrons.

II.1. Permisos de residència i permisos de treball.

La Dirección General de Policía (D.G.P.) del Ministerio del Interior, elabora una Memòria anual amb les incidències que en matèria d'estrangeria s'han donat: permisos de residència demandats, demandes d'asil i de refugi, la resolució dels mateixos, nombre de detencions i expulsions, com a més importants. D'aquesta memòria, s'extreuen les demandes de permís de residència, presentada com a "extranjeros residentes en España", a 31 de desembre de l'any corresponent, que són publicades per l'I.N.E. a l'*Anuario Estadístico de España* i que figuren com les dades oficials publicades per la CE (*Eurostat*) i per l'OCDE (SOPEMI). De la mateixa manera, el Ministerio de Trabajo y Seguridad Social, elabora una *Memoria anual* que, des de 1984 és publicada per la Dirección General del Instituto Español de Emigración (actual Dirección General de Migraciones), juntament amb *el Boletín de Estadísticas laborales, el Anuario de estadísticas laborales y les Estadísticas de permisos de trabajo a extranjeros*, publicades aquestes darreres, des de 1984, a través de la Dirección General de Informática y Estadística.

Tant les estadístiques produïdes per la D.G.P. com les del Ministerio de Trabajo y Seguridad Social, com ja s'ha esmentat, són essencialment reculls de demandes de permís, sigui de treball o de residència. Aquestes demandes no eren discriminades en raó del demandant fins 1987 en que s'aprovà la creació del "Número de Identificación del Extranjero" (NIE), donant-se la situació, força habitual, que en un mateix any un immigrant estranger es veïés obligat a multiplicar les demandes, amb la qual cosa multiplicava els registres. De la mateixa manera, les successives demandes de la mateixa persona en anys posteriors eren també agregades sense destriar entre primer permís i renovació, la qual cosa impedeix fer-se una idea dels fluxos de nous immigrants. A més s'ha de fer notar com diversos tipus de permís que la policia registra, tot i trobar-se en situació regular, no són comptabilitzats en les estadístiques de residència; aquest és el cas dels sol·licitants de refugi i d'asil, les persones amb l'asil concedit, o els estrangers amb permís d'estada inferior a l'any, altrament en teoria fins la

implantació del referit NIE, les persones immigrades menors de 18 anys, les incapacitades i les dependents de pares o tutors, no eren tampoc comptabilitzades. L'opacitat i la variabilitat del registre dels permisos de residència dificulta de forma extrema la consideració de les sèries estadístiques publicades sota el títol genèric de residents estrangers, amb una falsa aparença de continuïtat. Així, se'ns explica que les dades publicades l'any 1991 presenten una forta variació davant les sèries anteriors com a resultat de la depuració de les dades corresponents a immigrants originaris dels països comunitaris, sense però que s'especifiquin quins criteris s'han fet servir per a una tal depuració, donant-se a més el cas, que és l'únic any que no s'han publicat els resultats a nivell provincial, existint només el total espanyol. A les dades corresponents a 1992 se li han afegit els permisos d'estudiants, que no es contemplaven en les sèries anteriors i per fi, a les dades de 1993, se li afegeixen un altre cop els comunitaris i els familiars, estudiants i familiars, del que es pot desprendre que la comptabilització dels familiars no es va fer a partir de la implantació del NIE, l'any 1987, tal i com s'havia anunciat, sinó a partir del 1993. Clarament doncs, aquests registres responen al marc legal vigent en el país, i a la variabilitat dels criteris en la seva publicació, més que no pas a la presència de residents estrangers, palesant un fort subregistre. Desgraciadament no hi ha cap desagregació ni a nivell municipal ni a nivell comarcal.

Amb tot, cal remarcar el gran esforç que en els darrers anys s'està produint per a coordinar els diferents bancs de dades estadístiques dels diversos departaments ministerials, esforç que s'ha concretat amb la publicació des de 1993 del *Anuario Estadístico de Extranjería*, de la Comisión Interministerial de Extranjería, editat per la Secretaría General Técnica del Ministerio de Justicia e Interior on, per primera vegada, trobem juntes les següents informacions: els residents estrangers amb permís de residència segons nacionalitat, lloc de residència (detall provincial) i sexe, a partir de les dades de la Comisaría General de Documentación, dependent de la Dirección General de Policía; els estudiants estrangers amb targeta d'estudiant, igualment a partir de les dades de la D.G.P.; registre d'asilats i refugiats, a partir de les dades de la Comisión Interministerial de Asilo y Refugio; el registre dels visats a partir de les dades del Ministerio de Asuntos Exteriores, les concessions de nacionalitat, a partir de les dades del Ministerio de Justicia; i les dades corresponents als permisos de treball, corresponents a les estadístiques elaborades pel Ministerio de Trabajo y Seguridad Social.

De la mateixa manera, cal destacar la tasca de la Dirección General de Migraciones del Ministerio de Asuntos Sociales, que al 1994 publicava un *Anuario de Migraciones* que presentant-se com a continuació natural de la publicació que al 1977 s'iniciava sota el títol d'*Agenda IEE*, presenta un acuradíssim resum dels moviments migratoris a Espanya, tant d'emigració com d'immigració, complementant les dades estadístiques amb el marc jurídic i polític tant espanyol com de la Unió Europea.

II.2. Censos i padrons; altes i baixes padronals.

D'altra banda trobem les fonts generades per censos i padrons, destacant les publicacions de l'Instituto Nacional de Estadística: *Censo de Población, Padrón Municipal de Habitantes*. Aquestes dades recullen amb més detall la informació socio-demogràfica, però amb una periodicitat quinquennal, corresponent als moments censals i padronals. De fet, des de 1975, es compta només amb dos padrons, 1975 i 1986 i dos censos, 1981 i 1991, disposant només per aquest darrer cens dels totals de població estrangera per comunitat autònoma amb una mínima desagregació per lloc d'origen.

A partir de les dades obtingudes per l'*Estadística de Variaciones Residenciales*, és a dir, a partir de les altes i baixes dels padrons, l'INE, des de 1983 publica *Migraciones: Resultados por Comunidades Autónomas*. El problema d'aquesta font és que si la pràctica d'empadronament correcte per part de la població en general és ja irregular, per part de la població immigrada ho és molt més, donant-se a més, el fet de municipis on no se'ls ha volgut empadronar per no disposar del corresponent permís de residència. En tot cas, quan es produeix l'alta es molt dubtós que correspongui a la data, ni que sigui aproximada d'arribada al municipi. A partir d'aquestes mateixes fonts, l'Institut d'Estadística de Catalunya publica *Moviments Migratoris*, i el resum que sobre migracions estrangeres apareix en l'*Anuari Estadístic*. Per la seva banda, els diferents Serveis d'Estadística Municipal, donen lloc a diverses publicacions. Pel que respecta a les publicacions de l'Institut d'Estadística de Catalunya s'ha de tenir en compte que enregistren els habitants per la naturalesa, és a dir, pel lloc de naixement i no pas per la nacionalitat, amb la qual cosa no es pot distingir entre nacionals i estrangers.

Un cop esmentades les principals diferències entre les fonts i les publicacions més importants, presentem aquelles fonts no publicades utilitzades en el present capítol:

1) Estadístiques de permisos de residència a ciutadans estrangers per municipis de residència segons la nacionalitat, estadístiques d'estudiants estrangers amb permís, i estadístiques de sol.licituds de reagrupament familiar, totes elles cedides pel Govern Civil de Barcelona, per a l'any 1994 amb detall municipal.

2) Estadístiques de permisos de treball a estrangers, corresponents a 1994 cedides per la Direcció Provincial de Barcelona del Ministerio de Trabajo y Seguridad Social, amb el detall municipal.

3) Sol.licituds d'asil corresponents a la Província de Barcelona i a Espanya per nacionalitats, durant l'any 1994, cedides per el Ministerio de Justicia e Interior, Subdirección General de Asilo.

4) Distribució dels ciutadans estrangers al municipi de Barcelona per districtes, cedides pel Comissionat pels Drets Civils de l'Ajuntament de Barcelona.

III. Perfil socio-demogràfic de la població immigrada estrangera a les comarques barcelonines.

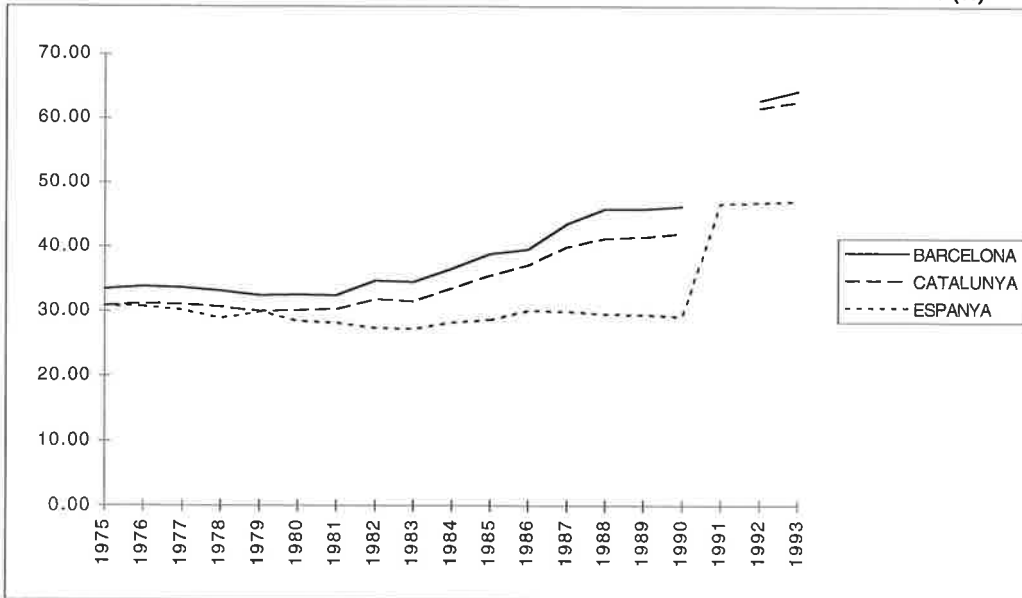
III.1.- Introducció: Evolució recent dels residents estrangers, 1975-1993

Una primera ullada a l'evolució dels permisos de residència enregistrats a Espanya, a Catalunya o a les comarques barcelonines des de 1975, ratifica la importància dels residents estrangers d'origen europeu i en particular dels 14 països restants que integren la Unió Europea. Tot i haver disminuït el seu pes en termes relatius, el 1993 el continent europeu i la Unió Europea seguien essent el continent i el conjunt polític del món més representats. Així doncs, a Espanya la representació dels residents d'origen comunitari entre 1975 i 1993 passa d'un 59,56% a un 46,59%, d'un 60,05% a un 32,57% a Catalunya i d'un 57,08% a un

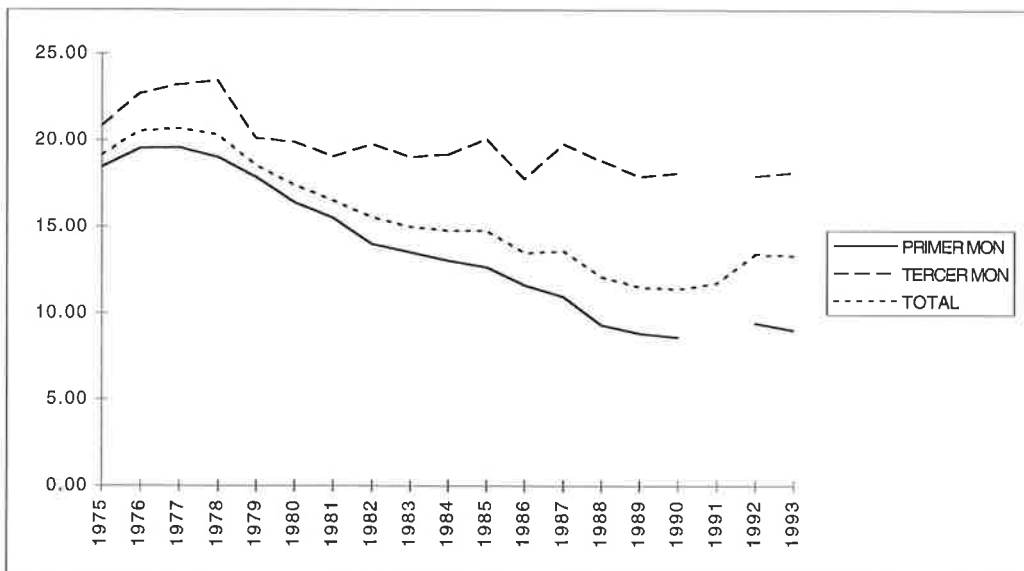
30,73% a les comarques barcelonines, passant dels 18.091 permisos de residència atorgats a ciutadans comunitaris el 1975 sobre un total de 31.693 als 17.655 residents pertanyents a països comunitaris sobre un total de 57.444 residents estrangers el 1993. En el cas català i barceloní des de 1975 ençà Alemanya serà el país de la Unió Europea millor representat, seguit de França i Itàlia, mentre que a Espanya en 1975 Portugal encapçalava la representació de la Unió, seguida de Gran Bretanya i Alemanya, per a ocupar el tercer lloc el 1993 darrera d'aquests dos mateixos països.

Juntament amb la important representació comunitària dintre de l'estadística de permisos de residència cal remarcar l'increment de la immigració procedent de països extra-comunitaris, en especial del Tercer Món, sobretot pel que fa als de l'Àfrica, i en particular el que respecta al Marroc. Tal i com es pot observar en la taula i el gràfic corresponents al percentatge que representen els estrangers del Tercer Món sobre el total de residents estrangers, aquest s'ha incrementat molt significativament a les comarques barcelonines i a Catalunya, passant d'un 33,5% i un 30,82% el 1975 a un 64,23% i un 62,54% respectivament, mentre que l'increment a Espanya, sempre en termes relatius ha estat molt menor, d'un 30,84% a un 41,10%. Aquests increments són molt més notables si els analitzem per continents i per països, així des de 1975 Àfrica hauria multiplicat per 36 el nombre dels seus residents a Catalunya, passant de 672 permisos a 24.836 el 1993, arribant a ser el 32,5% del total de residents d'origen estranger, pràcticament el mateix percentatge que els residents provinents de la Unió Europea, i encara només el Marroc, hauria multiplicat per 48 la seva representació, ocupant els seus 20.461 residents el primer lloc per països amb un 26,75% del total. En el cas barceloní la evolució dels immigrants residents del Primer i Tercer Món en nombres absoluts, tal i com es pot apreciar en la gràfica corresponent ens mostra un creixement de tots dos col·lectius, molt més accelerat per als arribats del Tercer Món. A l'igual que a Catalunya destaquen els increments i la situació final tant del continent africà (29,12% el 1993 amb 16.729 residents), com de Marroc (amb un 25,23% del total el 1993 amb 14.492 residents). A Espanya tot i que els creixements africans han estat força remarcables el percentatge que en 1993 representaven els residents europeus i comunitaris seguia essent molt més elevat que el de ciutadans africans o específicament marroquins, la meitat, un 50% corresponia als europeus, un 46,59% a residents comunitaris davant del 18,42% que representaven els africans en general i el

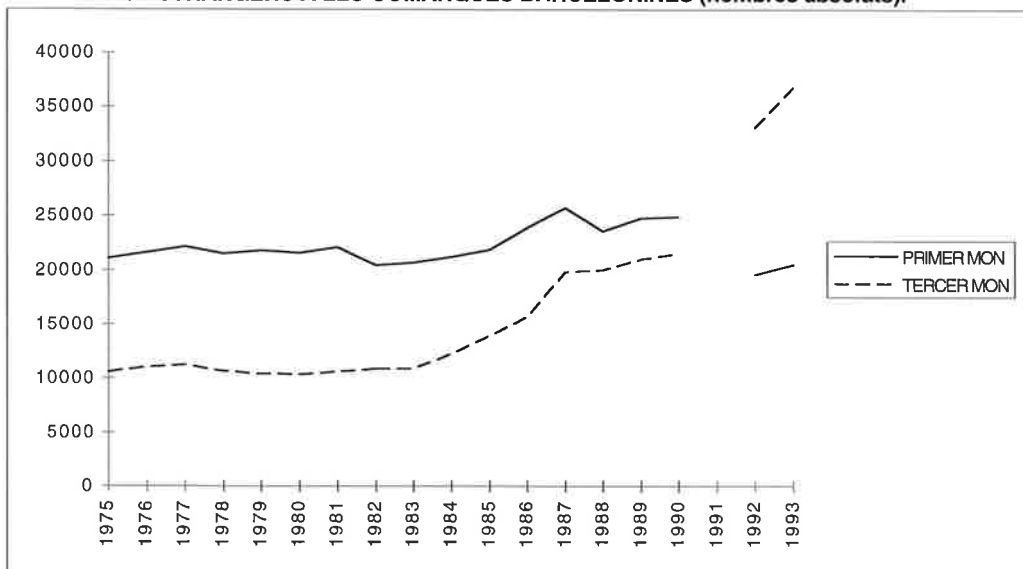
RESIDENTS ESTRANGERS DEL TERCER MON SOBRE TOTAL DE RESIDENTS ESTRANGERS (%)



PES RELATIU DE RESIDENTS ESTRANGERS A LES COMARQUES BARCELONINES SOBRE EL TOTAL ESPANYOL



RESIDENTS ESTRANGERS A LES COMARQUES BARCELONINES (nombres absoluts).



Font: Anuario estadístico (INE) per als anys 1975-1990
i Anuario estadístico de extranjería per 1991-1993 (Comisión interministerial de extranjería).

RESIDENTS ESTRANGERS DEL TERCER MON SOBRE TOTAL DE RESIDENTS ESTRANGERS (%) (*)

	1975	1976	1977	1978	1979	1980	1981	1982	1983	1984	1985	1986	1987	1988	1989	1990	1991	1992	1993
BARCELONA	33.50	33.87	33.70	33.15	32.42	32.51	32.45	34.75	34.57	36.69	38.96	39.66	43.59	45.88	45.91	46.35		62.78	64.23
CATALUNYA	30.82	31.05	30.92	30.56	30.02	30.05	30.27	31.72	31.47	33.43	35.48	37.00	39.90	41.21	41.47	42.06		61.56	62.54
ESPANYA	30.84	30.65	30.02	28.74	29.88	28.46	28.16	27.35	27.32	28.28	28.70	30.11	29.98	29.55	29.47	29.16	46.72	46.89	47.10

PES RELATIU DE RESIDENTS ESTRANGERS A LES COMARQUES BARCELONINES SOBRE EL TOTAL ESPANYOL

	1975	1976	1977	1978	1979	1980	1981	1982	1983	1984	1985	1986	1987	1988	1989	1990	1991	1992	1993
PRIMER MON	18.46	19.57	19.58	19.05	17.88	16.44	15.55	13.99	13.53	13.05	12.67	11.64	10.97	9.31	8.82	8.62		9.41	9.01
TERCER MON	20.86	22.68	23.20	23.42	20.13	19.91	19.06	19.79	19.02	19.18	20.09	17.76	19.80	18.80	17.92	18.10		17.97	18.16
TOTAL	19.20	20.52	20.67	20.31	18.55	17.43	16.54	15.58	15.03	14.79	14.80	13.48	13.62	12.11	11.50	11.39	11.72	13.42	13.32

RESIDENTS ESTRANGERS A ESPANYA, CATALUNYA I COMARQUES BARCELONINES

ESPANYA

	1975	1976	1977	1978	1979	1980	1981	1982	1983	1984	1985	1986	1987	1988	1989	1990	1991	1992	1993
PRIMER MON	114141	110442	113303	112842	121824	131229	142273	145963	152891	162434	172523	204917	234523	253625	280937	288769		208761	227700
TERCER MON	50898	48807	48609	45505	51901	52193	55769	54948	57459	64036	69447	88291	100411	106407	117390	118878		184339	202722
TOTAL	165039	159249	161912	158347	173725	183422	198042	200911	210350	226470	241970	293208	334934	360032	398327	407647	360655	393100	430422

CATALUNYA

	1975	1976	1977	1978	1979	1980	1981	1982	1983	1984	1985	1986	1987	1988	1989	1990	1991	1992	1993
PRIMER MON	25157	25906	26555	25595	26394	26837	27637	26725	27508	28394	29191	32714	35679	34439	37189	38237		27789	28657
TERCER MON	11208	11665	11885	11264	11322	11529	11998	12418	12634	14256	16055	19217	23683	24143	26344	27753		44502	47843
TOTAL	36365	37571	38440	36859	37716	38366	39635	39143	40142	42650	45246	51931	59362	58582	63533	65990	60800	72291	76500

COMARQUES BARCELONINES

	1975	1976	1977	1978	1979	1980	1981	1982	1983	1984	1985	1986	1987	1988	1989	1990	1991	1992	1993
PRIMER MON	21075	21609	22189	21494	21779	21574	22121	20423	20690	21199	21862	23856	25726	23607	24778	24905		19641	20509
TERCER MON	10618	11068	11278	10659	10449	10393	10629	10875	10930	12285	13955	15677	19880	20009	21035	21515		33123	36822
TOTAL	31693	32677	33467	32153	32228	31967	32750	31298	31620	33484	35817	39533	45606	43616	45813	46420	42270	52764	57331

Font: Anuario estadístico (INE) per als anys 1975-1990 i Anuario estadístico de extranjería per 1991-1993 (Comisión interministerial de extranjería).
 (*) Per a l'any 1991 només es disposa dels totals sense desagregacions per país d'origen per a Catalunya i les comarques barcelonines. A partir de 1991 les dades dels residents comunitaris han estat depurades.

14,24% que representaven els marroquins concretament. Amb tot, cal adonar-se'n que només els residents marroquins el 1993 arribaven a tenir el mateix pes que la suma de tots els residents provinents d'Amèrica del Sud.

Si el que considerem en canvi és el pes que representen els permisos de residència a estrangers de les comarques barcelonines sobre el total d'Espanya tant per al total de la població estrangera resident, com per a la que prové del Primer o del Tercer Món, com es pot observar a la gràfica del pes relatiu de residents estrangers a les comarques barcelonines sobre el total espanyol, es palesa el descens d'aquest pes amb els anys, essent molt més significatiu en els originaris del Primer món que en els del Tercer. Si estenem la comparació a Catalunya i pels diferents orígens, destaca la forta concentració de la població estrangera a les comarques barcelonines que, com ja hem esmentat, no és d'estranyar, ja que segueix les pautes de la distribució de la població a Catalunya, així el 1993 els permisos de residència a les comarques barcelonines representaven el 73,94% de tots els permisos de residència a Catalunya. El que sí que és de remarcar és la bipolarització d'aquesta concentració per orígens, d'aquesta manera mentre la immensa majoria d'asiàtics els trobem a les comarques barcelonines amb el 92,24% de permisos respecte al total català, així com la majoria d'americans, al voltant del 86%, els europeus i africans disminueixen remarcablement la seva, malgrat tot alta, representació, amb un percentatge al voltant del 70%. Per països és força revelador veure com en el cas dels 481 ciutadans belgues per a Europa i encara més, com els 1.249 ciutadans de Senegal i Gàmbia per a l'Àfrica el percentatge no arriba al 50% del total. Des de 1975 fins a 1993 i presumiblement en el futur més proper s'ha constatat una extensió de la immigració a d'altres contrades catalanes, és a dir, malgrat la forta concentració que encara es comprova, aquesta ha disminuït en comparació a l'inici del període on els permisos corresponents a les comarques barcelonines representaven el 87,15% del total.

Més reveladora encara és la comparació respecte al total espanyol. Al 1993 els permisos de les comarques barcelonines representaven un 13,32% del total, essent per continents Àfrica amb un 21,1%, Àsia amb un 19,28% i Amèrica del Sud amb un 17,18% els que superaven el percentatge total. Per països la major representació, dóna situacions molt diferenciades, amb percentatges superiors al 20% trobem residents corresponents a països clarament exportadors de població, amb el perfil de treballador estranger, com Pakistan, Gàmbia, Marroc, Filipines o

Perú, juntament amb països amb tradició migratòria a Catalunya com Xile o Uruguai, o migració originària de països desenvolupats, com per exemple el Japó. Quant a l'evolució del període, així com trobàvem respecte a Catalunya, també s'ha donat una disminució total del percentatge de permisos que representaven el conjunt de les comarques barcelonines sobre el total espanyol passant del 19 al 13%. Però el que és interessant és veure com aquest percentatge total correspon a un decreixement important de la representació europea, moderada en el cas americà i per contra, a un petit creixement de la representació africana i asiàtica. Des d'aquesta perspectiva és pot afirmar que les comarques barcelonines reflecteixen les darreres tendències migratòries de forma paradigmàtica: entre aquells orígens que més han incrementat la seva representació, és a dir, els corresponents a treballadors i treballadores immigrants del Tercer Món, encara ho han fet més a les comarques barcelonines. Cal remarcar però dues excepcions, també força significatives: els immigrants de països de l'Est i els japonesos. Així, tot i que el nombre de residents s'acosta, mentre que els primers apareixen subrepresentats en relació al total espanyol amb 607 permisos a ciutadans dels països de l'Est en les comarques barcelonines sobre els 7.973 per a tota Espanya, els japonesos amb 777 permisos han incrementat la seva presència substancialment, representant també un major percentatge sobre el total de 2.824 permisos al conjunt espanyol.

III.2.- Població estrangera resident a les comarques barcelonines, 1994.

III.2.1.- Nacionalitat

Segons les dades aportades pel Govern Civil de Barcelona, a l'any 1994, es van registrar 65.494 estrangers residents a les comarques barcelonines. En el quadre adjunt Població estrangera resident a les comarques barcelonines per nacionalitats podem veure els països on el nombre d'immigrants estrangers és igual o superior a les 100 persones, amb agregacions per grans conjunts polítics en el cas europeu, per continents, i pels dos grans conjunts de països del Primer Món i països del Tercer Món. Com es pot observar, el 1994, els 25.159 residents estrangers procedents del Primer Món representaven el 38,4% del total, mentre que, els 40.327 residents procedents del Tercer Món, significaven el 61,6%. Comparant amb les dades enregistrades l'any anterior veiem un lleuger increment del pes relatiu dels residents del Primer món, degut en la seva major

POBLACIÓ ESTRANGERA RESIDENT A LES COMARQUES BARCELONINES PER NACIONALITATS, 1994. (*)

	ALT PENEDES	ANOIA	BAGES	BAIX LLOBR.	BARCELONÉS	BERGUEDA	GARRAF	MARESME	OSONA	V. OCCID.	V. ORIENTAL	ALTRES (**)	TOTAL	%
ÀFRICA	416	232	540	2916	5014	132	177	3276	1552	1225	1038	2	16520	25,22
MARROC	404	225	532	2833	4204	130	156	2306	1321	1089	869	2	14271	21,79
GÀMBIA	0	2	1	6	33	0	3	714	2	30	76	0	867	1,32
ALGERIA	4	4	1	26	190	1	5	25	9	18	5	0	288	0,44
GUINEA EQUATORIAL	1	0	1	20	163	0	2	28	1	21	15	0	252	0,38
SENEGAL	0	0	0	1	44	0	1	95	2	29	34	0	206	0,31
EGIPTE	0	0	1	14	88	1	1	3	0	4	0	0	112	0,17
ALTRES	7	1	4	16	292	0	9	105	17	34	39	0	524	0,80
AMÈRICA	120	139	108	1666	12466	35	402	1025	93	1502	456	2	18014	27,50
AMÈRICA DEL NORD	9	6	6	138	1028	2	56	85	7	142	30	1	1588	2,30
EE.UU.	9	6	4	127	951	2	50	68	7	132	23	1	1380	2,11
CANADÀ	0	0	2	11	77	0	6	15	0	10	7	0	128	0,20
AMÈRICA CENTRE I SUD	111	133	102	1528	11938	33	345	942	86	1360	426	1	16506	25,20
ARGENTINA	26	23	15	347	2069	2	136	323	26	268	150	0	3385	5,17
PERÚ	10	26	10	251	2517	9	44	82	16	182	36	0	3183	4,86
REP. DOMINICANA	12	22	21	118	1562	5	17	134	13	218	69	0	2191	3,35
XILE	14	7	4	220	933	9	18	81	6	95	48	1	1436	2,19
COLOMBIA	8	12	12	116	814	2	18	75	3	135	24	0	1219	1,86
URUCUAI	10	7	3	164	648	1	23	68	0	69	22	0	1015	1,55
BRASIL	7	4	6	71	662	1	20	50	5	74	18	0	918	1,40
MÈXIC	8	7	5	69	430	0	15	19	4	100	8	0	665	1,02
VENEÇUELA	4	2	2	46	421	2	12	47	4	63	12	0	621	0,95
CUBA	5	2	8	43	335	0	21	20	6	49	13	0	502	0,77
EL SALVADOR	4	5	1	36	322	1	1	9	1	20	7	0	407	0,62
EQUADOR	2	2	3	17	262	1	5	12	1	32	2	0	339	0,52
HONDURES	0	1	0	6	135	0	0	2	0	14	3	0	161	0,25
BOLÍVIA	0	3	1	6	128	0	4	1	0	7	1	0	151	0,23
ALTRES	1	10	4	18	200	0	12	19	2	54	15	0	313	0,48
ÀSIA	18	8	37	356	6077	6	71	230	18	368	85	1	7275	11,11
FILIPINES	3	1	2	69	2132	1	14	79	1	46	8	1	2357	3,60
XINA	9	2	20	130	991	3	26	51	7	145	34	0	1418	2,17
JAPÓ	0	0	3	13	722	0	6	21	3	42	9	0	820	1,25
PAKISTAN	0	0	0	17	654	0	2	10	1	28	9	0	721	1,10
ÍNDIA	0	0	0	7	533	0	2	15	2	9	1	0	569	0,87
IRAN	0	1	6	20	171	2	7	15	0	15	2	0	230	0,35
LÍBAN	0	0	0	17	157	0	3	4	1	11	4	0	197	0,30
COREA DEL SUD	4	2	3	11	113	0	5	7	1	32	5	0	183	0,28
SIRIA	0	0	0	40	125	0	0	7	0	8	1	0	181	0,28
XINA TAIWAN	0	0	0	4	87	0	0	2	0	4	4	0	101	0,15
ALTRES	1	2	3	28	392	0	7	27	2	28	8	0	498	0,76

	ALTI PENEDÈS	ANOIA	BAGES	BAIX LLOBR.	BARCELONÈS	BERGUEDA	CARCAF	MARESME	OSONA	V. OCCID.	V. ORIENTAL	ALTRES (**)	TOTAL	%
EUROPA	210	120	190	3153	13397	49	1095	2084	165	2394	701	24	23532	35,93
UNIO EUROPEA	191	105	175	2997	12862	43	1086	1985	143	2247	628	24	21856	33,37
ALEMANYA	46	7	11	1152	2502	4	255	439	13	541	127	12	5109	7,80
FRANÇA	40	27	40	525	2996	10	164	321	37	432	130	6	4728	7,22
ITALIA	19	17	36	334	2610	2	134	348	24	351	106	1	3982	6,08
REGNE UNIT	39	16	23	308	1792	4	262	340	36	410	91	1	3322	5,07
PORTUGAL	24	21	42	192	809	20	18	62	8	229	99	2	1526	2,33
PAÏSOS BAIXOS	16	7	11	264	572	1	111	194	12	98	33	2	1321	2,02
BÈLGICA	1	4	5	86	287	1	34	58	7	64	17	0	564	0,86
DINAMARCA	1	3	2	31	154	0	7	63	0	24	7	0	292	0,45
SUÈCIA	2	1	2	28	160	0	22	25	1	34	5	0	280	0,43
IRLANDA	3	0	3	19	178	0	11	18	2	24	5	0	263	0,40
AUSTRIA	0	0	0	40	139	1	9	27	0	12	6	0	234	0,36
GRÈCIA	0	1	0	2	103	0	4	6	0	18	0	0	134	0,20
ALTRES	0	1	0	16	60	0	5	4	3	10	2	0	101	0,15
EUROPA EST I CEI	11	10	7	72	494	4	13	64	20	65	49	0	809	1,24
POLÒNIA	1	1	1	11	102	4	3	14	17	17	12	0	183	0,28
ROMANIA	6	4	2	12	85	0	1	3	0	2	14	0	129	0,20
ALTRES	4	5	4	49	307	0	9	47	3	46	23	0	497	0,76
ALTRES D'EUROPA	8	5	8	84	541	2	46	65	2	82	24	0	867	1,32
SUISSA	5	3	4	62	387	2	41	50	1	50	19	0	624	0,95
ANDORRA	1	0	3	6	78	0	1	3	1	21	4	0	118	0,18
NORUEGA	2	2	1	14	59	0	3	12	0	8	1	0	102	0,16
RESTA D'EUROPA	0	0	0	2	17	0	1	0	0	3	0	0	23	0,04
OCEANIA	4	0	0	5	76	1	2	6	0	8	6	0	108	0,16
APÀTRIDES	0	0	0	2	24	0	3	3	2	3	0	0	37	0,06
NAC. DESCONEGUDA	0	0	0	0	6	0	0	0	0	2	0	0	8	0,01
PAÏSOS PRIMER MÓN	213	116	192	3237	14779	48	1146	2080	155	2521	697	25	25159	38,41
PAÏSOS TERCER MÓN	555	383	633	4861	22325	175	604	4484	1675	2979	1589	4	40327	61,57
TOTAL	788	499	875	8098	37060	223	1750	6574	1830	5902	2286	29	65494	100,00

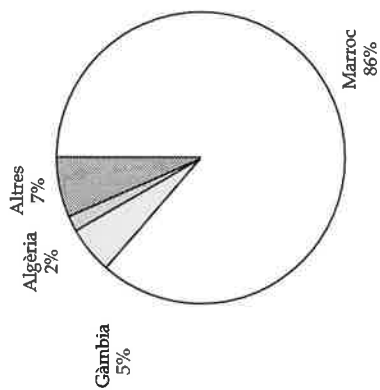
Font: Govern Civil de Barcelona, elaboració C.E.D.

(*) S'han desagregat els països amb un total de residents igual o superior a 100 persones.

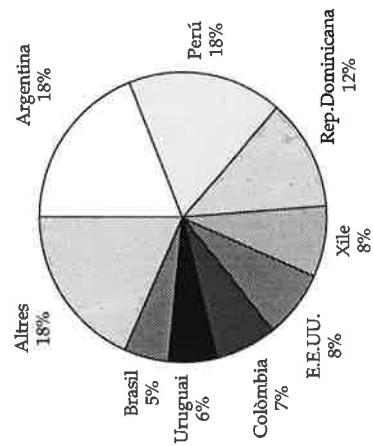
(**) La classificació "Altres" incorpora els "no consta" i el municipi de Fogars de Tordera que pertany a la comarca de La Selva.

POBLACIÓ ESTRANGERA RESIDENT A LES COMARQUES BARCELONINES PER CONTINENTS, 1994.

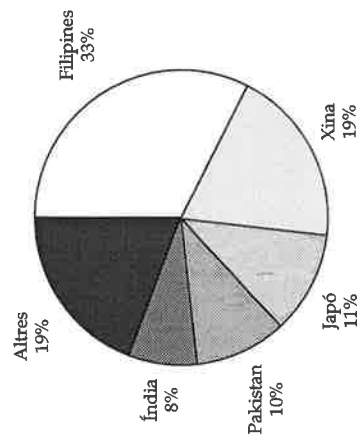
ÀFRICA



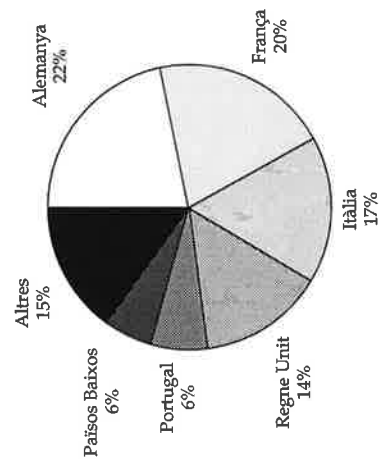
AMÈRICA



ÀSIA



EUROPA



Font: Govern Civil de Barcelona, elaboració C.E.D.

part a la recuperació del registre dels ciutadans de la Unió Europea i a un lleuger descens dels residents arribats de l'Àfrica. Per continents, 23.532 residents procedien d'Europa (35,9%), 18.014 d'Amèrica (27,5%), 16.520 d'Àfrica (25,2%), 7.275 d'Àsia (11,1%) i 108 d'Oceania (0,2%), 37 apàtrides (0,1%) i els 8 restants s'ignora la nacionalitat (0,01%).

La gran majoria d'Europeus que resideixen a la província de Barcelona pertanyen a la Unió Europea. En concret, 21.856 són comunitaris que representen el 93% dels europeus i el 33% dels estrangers residents a la província, convertint-se així en el col·lectiu de població forània més nombrós. Encapçalen el registre els 5.109 ciutadans alemanys, seguits dels 4.728 francesos i de 3.982 italians, amb el 7,8%, 7,2% i el 6,1% respectivament.

Dels estrangers amb nacionalitat americana, només el 8%, és a dir, 1.508, procedeixen de Nord-Amèrica enfront als 16.506 de Llatinoamèrica. Els llatinoamericans representen doncs el 25% dels residents estrangers. Dins d'aquest col·lectiu segueixen destacant els argentins amb 3.385 residents (5,2%), peruans amb 3.183 (4,9%) i dominicans amb 2.191 (3,3%).

El 89% dels africans residents a la província de Barcelona o sigui, 14.768, provenen de Nord-Àfrica, configurant el 23% de la població estrangera, essent amb molt els marroquins els més representats amb 14.271 persones residents, representant només aquest país el 21,8% de la població estrangera total. A molta distància dins el continent africà apareixen 867 residents de Gàmbia (1,3%), 288 d'Algèria i 252 de Guinea Equatorial que no arriben a representar l'1%.

Dins el continent asiàtic destaca Filipines amb 2.357 persones residents (3,6%), Xina amb 1.418 residents (2,2%) i Japó amb 820 residents (1,2%).

Si es compara el pes que representen les persones residents dels diferents països el 1994 amb el pes corresponent a l'any 1991 segons la mateixa font (Maluquer, 1992), es constata que els residents procedents del continent europeu i africà han incrementat el seu pes relatiu (del 35% al 36% i del 22% al 25% respectivament) mentre que els americans i els asiàtics, proporcionalment han minvat (passant de representar el 29% i el 14% a ara que conformen el 27% i l'11% dels residents estrangers).

Al 1991, el col·lectiu europeu amb major nombre de residents a la província de Barcelona eren els alemanys (22%), seguits dels anglesos (18%) i dels

francesos (17%). En aquests moments, el col·lectiu alemany conserva el mateix pes específic, seguit dels francesos amb el 20%. Els anglesos esdevenen el quart país en la jerarquia europea, havent disminuït el seu pes relatiu (actualment representen el 14% dels europeus) i se situen per sota dels italians (17%).

Dels americans residents a la província de Barcelona al 1991, el 28% tenien nacionalitat argentina i l'11% xilena. Al 1994 la procedència ha esdevingut molt diferent: l'Argentina es continua mantenint com la nacionalitat més important d'aquest continent tot i que el seu pes relatiu ha disminuït de forma considerable (representa el 18% dels americans), tendència que també s'ha donat en els xilens (de l'11 al 8%) i amb EE.UU. (del 9 al 8%) tot i que amb menor grau. Durant aquest període de temps, s'ha incrementat notablement el nombre de les persones procedents del Perú passant de representar el 8% al 18% dels estrangers americans, a l'igual que les procedents de la República Dominicana (del 5 al 12%).

Pel que respecta a l'evolució dels estrangers que provenen del continent africà, cal ressaltar que continua la tendència creixent de la representació marroquina que els manté en un lloc hegemònic, essent al 1991, el 77% dels africans mentre que al 1994 esdevenen el 86%. Aquest creixement més ràpid dels residents marroquins sobre altres nacionalitats africanes, ha fet que la resta de països disminuïssin el seu pes relatiu, tot i haver augmentat també el nombre de residents per l'any 1994.

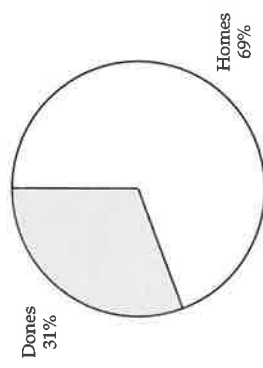
Les dades per a 1991 corresponents al continent asiàtic mostren la importància dels filipins dins la població estrangera resident a Barcelona. Actualment també esdevé la nacionalitat més important tot i que ha passat de representar el 37% al 33% dels asiàtics. Els xinesos són els que han incrementat més significativament el seu pes relatiu (del 10 al 19%) situant-se en el segon col·lectiu d'estrangers procedents d'Àsia.

III.2.2.- Sexe i edat

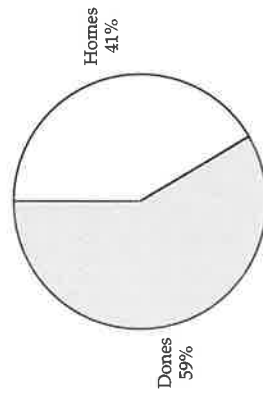
La distribució per sexes de la població estrangera resident a les comarques barcelonines mostra un lleuger predomini dels homes (54%) respecte a les dones (46%), ben allunyat de la imatge tòpica que redueix la immigració estrangera a una immigració predominantment sinó exclusivament masculina. La segona

POBLACIÓ ESTRANGERA RESIDENT A LES COMARQUES BARCELONINES PER SEXE, 1994.

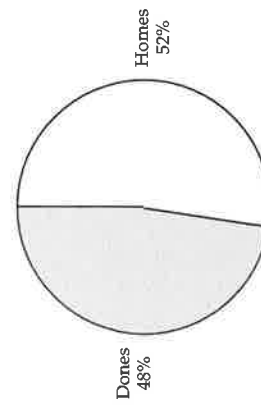
ÀFRICA



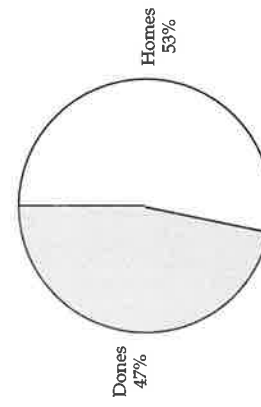
AMÈRICA



ÀSIA



EUROPA



Font: Govern Civil de Barcelona, elaboració C.E.D.

característica rellevant és la gran diferència en la proporció entre homes i dones que presenten els diversos continents i països.

Així, mentre que els residents europeus mantenen un cert equilibri entre els sexes, situant-se molt propers a la mitjana de la població barcelonina, entre els comunitaris però, hi ha un lleu predomini dels homes (54%) que ve potenciat bàsicament perquè la població estrangera procedent d'Itàlia (representa el 18% dels estrangers comunitaris), té una proporció de masculinitat més elevada (el 64% són homes).

Dins del col·lectiu de població americana existeix un clar predomini de les dones (59%), desequilibri que en certes nacionalitats es fa més palès. Els casos més frapants són la República Dominicana amb un 84% d'immigració femenina, seguida del Perú amb un 62%.

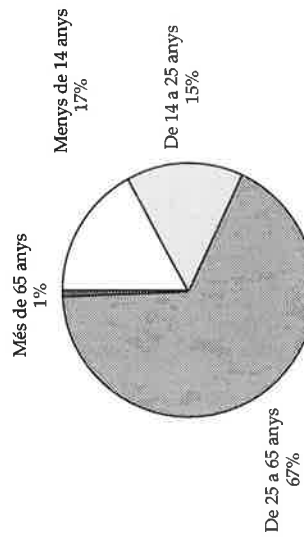
Entre les persones residents africanes el desequilibri entre els sexes també es troba clarament marcat però, contràriament al grup anterior, es dona una preponderància dels homes seguint les pautes del país majoritari, el Marroc, on el 69% de la població resident africana són homes, el 68% en el cas marroquí, proporció que en algunes nacionalitats esdevé molt més elevada, és el cas per exemple, de les persones procedents de Senegal amb un 83% d'homes, d'Algèria amb un 77% d'homes i de Gàmbia amb un 75%.

La distribució per sexes dels residents procedents de l'Àsia torna a ser força igualada en el conjunt, però amb una gran diversitat per països. Així, front a la immigració majoritàriament femenina, com és sabut, en el cas de les Filipines amb un 63% de dones, trobem, el cas xinès amb una immigració força igualada amb un 54,4% d'homes, o la majoritàriament masculina del Pakistan, amb un 76,4% d'homes. Aquesta gran diversitat ens dona indicis de les grans diferències en el tipus d'immigració d'un país a l'altre.

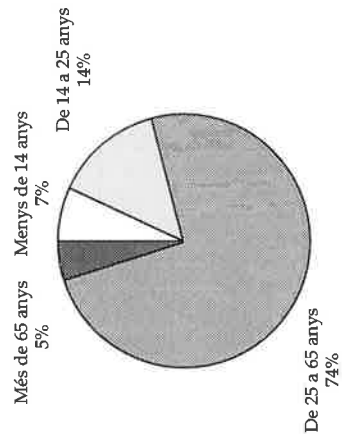
Les desagregacions disponibles per grups d'edat no permeten, per desgràcia, extreure'n masses conclusions. Es disposa només dels grups menors de 14 anys, de 14 a 24, de 25 a 65, i més de 65 anys, sense que tampoc estigui l'edat creuada amb el sexe. Malgrat tot, també, a l'igual que veiem en la caracterització per raó del sexe, cada continent i cada país mostra un perfil definit segons la seva distribució per edat.

POBLACIÓ ESTRANGERA RESIDENT A LES COMARQUES BARCELONINES PER EDAT, 1994.

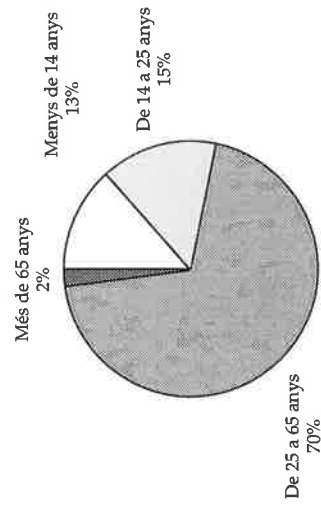
ÀFRICA



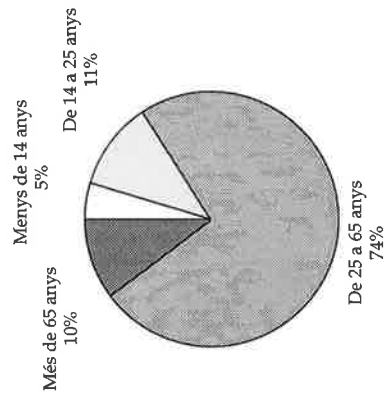
AMÈRICA



ÀSIA



EUROPA



Font: Govern Civil de Barcelona, elaboració C.E.D.

Els 6.084 residents que componen el grup de població menors de 14 anys, representen el 9,3% del total de persones estrangeres residents. Dins d'aquest grup gairebé la meitat corresponen a un origen africà, un 45,8%, seguits pels llatinoamericans amb un 18,6%. Amb tot, haurem de veure que el grup de menors de 14 anys dins el continent africà representen el 16%.

La població estrangera de 14 a 25 anys compta amb 8.726 persones, que representen el 13,3% del total. Aquest grup d'edat es troba distribuït d'una forma més homogènia entre els continents de procedència: Europa, 30%; Amèrica, 29%; Àfrica, 28%; i Àsia un 12,6%.

L'interval d'edat de 25 a 65 anys, amb 46.825 persones representa el gruix de la població estrangera resident amb el 71,5%. Com és obvi, aquesta franja d'edat, per més nombrosa i per coincidir amb l'edat de la població potencialment activa és el més representat dins de tots els continents, oscil·lant entre el 74% d'Europa i Amèrica i el 67% d'Àfrica.

Les 3.648 persones majors de 65 anys representen el 5,6% de població estrangera. La distribució per continents és molt diferenciada, el màxim correspon a Europa amb un 67% del total de la població anciana (el 91% de països comunitaris), aquest mateix col·lectiu dins del total europeu però, només representa el 10%. Aquest percentatge contrasta força amb les proporcions dels països africans on la població major de 65 anys només representa l'1% del total. Per països és de destacar el cas de Suïssa amb un 27% de la seva població resident major de 65 anys.

Per a resumir, ens trobem amb una població resident estrangera amb un clar predomini per a tots els orígens del tram d'edat central que coincideix amb l'edat econòmicament activa. La població europea presenta un percentatge de persones majors de 65 anys molt més gran que la resta, es tracta de la immigració de persones jubilades, i s'explica tant per els avantatges econòmics i de condicions de vida que les comarques barcelonines proporcionen a aquesta població com per la seva solvència. La resta de continents no mostren aquest tipus d'immigració, que podria anomenar-se atípica, encara menys representada en alguns casos en ser una immigració molt recent, com és l'africana. El fet que el grup d'edat situat a la base de la piràmide de població, els menors de 14 anys, estigui més representat al continent africà, es pot explicar per diverses raons: d'un costat el tipus d'estructura familiar dels països d'origen, amb una nupcialitat i una fecunditat

més jove que la de la resta de continents, fa que per a la mateixa estructura d'edat els africans tinguin més probabilitats de tenir descendència que la resta de continents, de l'altra es desconeix la incidència de matrimonis mixtes.

III.2.3.- Activitat laboral:

En aquest subapartat s'analitzaran les dades sobre permisos de treball de la província de Barcelona, cedides pel Ministerio de Trabajo y Seguridad Social-Dirección Provincial de Barcelona. Cal fer constar que aquestes dades es limiten als treballadors extra-comunitaris i que com és obvi, no reflecteixen l'activitat fora del marc legal, és a dir, en l'economia submergida. La Dirección Provincial del Ministerio de Trabajo y Seguridad Social durant l'any 1994 va concedir 17.165 permisos de treball, si a aquests permisos hi afegim els 5.068 permisos amb vigència per cinc anys concedits des de l'1 de gener de 1989 fins al 31 de desembre de 1994 obtindrem un total de 22.233 permisos de treball vigents al 31 de desembre de 1994.

Pel que respecta als treballadors immigrants en situació regular, dels 18.445 permisos de treball sol·licitats al 1994, se'n van concedir 17.165 i es van denegar 256. Per sexes s'observa que el 71% dels permisos de treball concedits a la província són per a homes. En concret, se'n comptabilitzen 12.118 enfront a la resta, 5.047, atorgats a dones (un 29%). Com es pot observar a la taula sobre la distribució dels permisos de treball sol·licitats, concedits i denegats per nacionalitats amb un nombre igual o superior a 100, el llistat descendent de sol·licituds i concessions es correspon, essent el màxim el Marroc amb 9.399 sol·licituds, 8.931 concessions (un 95%) i 73 sol·licituds denegades (0,8%), el segueixen per ordre d'importància, el Perú amb 1.265 sol·licituds i 1.104 concessions, i la Xina amb 991 sol·licituds i 923 concessions.

Del total de permisos concedits al 1994, el 85'05%, és a dir, 14.599 eren per treballadors per compte d'altri, mentre que la resta, 2.566, per compte propi. Aquesta major proporció dels permisos de treball per compte d'altri és el tret imperant entre la població d'origen estranger de quasibé tots els països. Durant l'any que s'analitza, només es poden citar les següents excepcions: Argentina on 262 dels 508 permisos de treball eren per compte propi, representant el 52% del total; Corea del Sud amb 48 dels 89 permisos configurant el 54%; Bangladesh amb 27 dels 47 permisos essent el 57%; i finalment Taiwan on 9 dels 13 permisos de

DISTRIBUCIÓ DELS PERMISOS DE TREBALL SOL·LICITATS, CONCEDITS I DENEGATS PER NACIONALITATS, 1994.

	COMpte D'ALTRE				COMpte PROPÍ				TOTAL					
	SOL·LICITUDS	CONCEDITS	%	DENEGATS	SOL·LICITUDS	CONCEDITS	%	DENEGATS	SOL·LICITUDS	CONCEDITS	%	DENEGATS	%	
MARROC	8179	7774	95,0	50	1220	1157	94,8	23	23	9399	8931	95,0	73	0,8
PERÚ	1193	1039	87,1	8	72	65	90,3	4	4	1265	1104	87,3	12	0,9
XINA	637	609	95,6	2	354	314	88,7	22	22	991	923	93,1	24	2,4
REP. DOMINICANA	915	782	85,5	30	19	18	94,7	1	1	934	800	85,7	31	3,3
FILIPINES	620	564	91,0	13	2,3	9	90,0	0	0	630	573	91,0	13	2,1
GÀMBIA	565	547	96,8	2	0,4	23	82,1	2	7,1	593	570	96,1	4	0,7
ARGENTINA	260	246	94,6	4	1,6	262	92,9	7	2,5	542	508	93,7	11	2,0
PAKISTAN	258	242	93,8	3	1,2	93	89,4	4	3,8	362	335	92,5	7	1,9
JAPÓ	296	286	96,6	0	0,0	40	93,0	0	0,0	339	326	96,2	0	0,0
EE.UU.	275	253	92,0	5	2,0	37	90,2	0	0,0	316	290	91,8	5	1,6
XILE	203	193	95,1	1	0,5	59	86,8	2	2,9	271	252	93,0	3	1,1
COLÒMBIA	170	159	93,5	3	1,9	44	88,0	1	2,0	220	203	92,3	4	1,8
ÍNDIA	137	122	89,1	4	3,3	56	87,5	2	3,1	201	178	88,6	6	3,0
SENEGAL	129	122	94,6	0	0,0	35	89,7	0	0,0	168	157	93,5	0	0,0
BRASIL	136	125	91,9	4	3,2	27	93,1	1	3,4	165	152	92,1	5	3,0
URUGUAI	107	99	92,5	2	2,0	42	79,2	3	5,7	160	141	88,1	5	3,1
ALGÈRIA	110	101	91,8	5	5,0	9	75,0	0	0,0	122	110	90,2	5	4,1
GUINEA KONAKRY	95	91	95,8	0	0,0	8	100,0	0	0,0	103	99	96,1	0	0,0
POLÒNIA	94	87	92,6	0	0,0	6	66,7	3	33,3	103	93	90,3	3	2,9
ALTRES	1254	1158	92,3	30	2,6	307	85,3	15	4,9	1561	1420	91,0	45	2,9
TOTAL	15633	14599	93,4	166	1,1	2566	91,3	90	3,2	18445	17165	93,1	256	1,4

Font: Ministerio de Trabajo y Seguridad Social, Dirección Provincial de Barcelona, elaboració C.E.D.

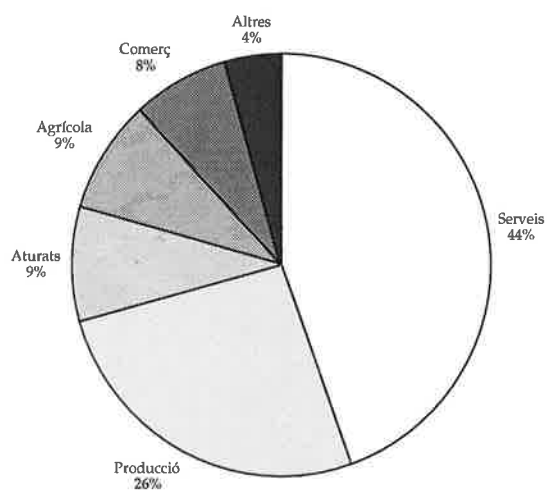
treball concedits eren per compte propi esdevenint el 69% del total d'aquesta nacionalitat. En la resta de països predominen els permisos de treball per compte d'altri. Destacaria, per la seva importància numèrica, Filipines, la República Dominicana, Gàmbia i Perú on aquests representen més del 94% en relació al total dels permisos.

Pel que fa referència a la distribució dels permisos de treball per sectors d'activitat, la majoria de permisos es varen atorgar al sector de serveis, amb 7.959 permisos concedits que representen el 44% del total. Una quarta part, 4.692, foren concedits per el sector de la producció i, amb menor nombre, al sector primari i al comerç amb 1.551 i 1.367 permisos respectivament essent el 9% i el 8% del total. Hi havien 1.575 treballadors d'origen estranger que es trobaven aturats i amb la renovació de la cartilla de demandants d'ocupació, el 4% restant correspon a les activitats no classificades amb 782 permisos.

Si aquests sectors es desglossen per ocupació, es pot copsar com aquelles en les que treballen un major nombre de població d'origen estranger són: dins el sector de serveis el servei domèstic amb 4.585 permisos concedits que representen el 27% del total de permisos i l'hosteleria amb 1.965 que conformen l'11%; dins el sector de la producció destaca la construcció, amb 2.097, és a dir, el 12% seguida a força distància per la indústria de la confecció i de la pell amb 484 permisos amb només un 2,8% del total; el sector comerç és encapçalat pel comerç al detall amb 976 permisos amb un 5,7% del total; al sector primari destaca l'agricultura amb 1.383 essent el 8% enfront al total de permisos atorgats.

Si s'analitza la concessió de permisos depenent de la classificació per tipus de contracte, tenim que la majoria corresponen a permisos del tipus B amb 13.055, un 76% del total. Aquests permisos de treballs per compte d'altri tenen una vigència d'un any com a màxim, renovable per un altre any. En segon lloc segueixen els 2.030 permisos de tipus D que corresponen als permisos atorgats per compte propi, amb una durada màxima d'un any, que representen un 11,68%. En tercer lloc trobem el tipus C, amb 1.495 permisos, que essent per compte d'altri tenen una vigència de 5 anys, amb un 8,7%. Els permisos mínims corresponen als extrems oposats de durada i règim de contractació, essent l'A corresponent a compte d'altri, amb 19 permisos temporals de tres mesos i 35 fins a nou mesos per compte d'altri, i el tipus E amb 531 permisos, amb una durada de cinc anys per compte propi.

PERMISOS DE TREBALL CONCEDITS PER SECTORS D'ACTIVITAT, 1994.



CONCEDITS		%
SERVEIS	7959	44,4
PRODUCCIÓ	4692	26,2
COMERÇ	1367	7,6
AGRÍCOLA	1551	8,7
ATURATS	1575	8,8
ALTRES	782	4,4
TOTAL	17926	100

Font: Ministerio de Trabajo y Seguridad Social. Dirección Provincial de Barcelona, elaboració C.E.D.

III.2.4.- Col·lectius específics de població d'origen estranger: estudiants, reagrupament familiar i asilats.

A banda de l'anàlisi de la situació i de les característiques dels residents estrangers, també cal tenir present altres col·lectius, d'origen forani, que per les seves característiques intrínseques, cal tractar-los en un apartat específic. Es tracta dels estudiants estrangers, dels que han fet ús de la figura del reagrupament familiar i dels asilats.

Els estudiants estrangers:

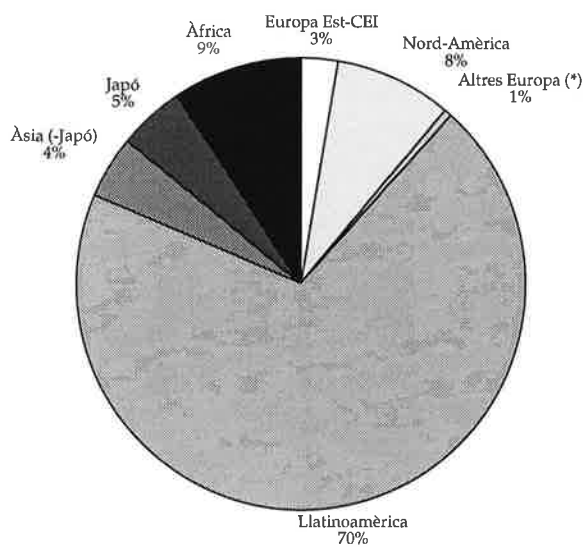
L'article 29 del Reglament de la Llei 7/1985 del 26 de maig de 1986, que regula la situació dels estudiants estrangers, entenent com a tals a tot aquell que provingui d'un altre país o fins i tot, aquells que, tot i residint en el país (essent fill d'immigrat), conservi el seu estatut d'estranger. Tots ells, al arribar a la majoria d'edat han d'obtenir, en el país d'origen, un visat especial que possibiliti obtenir aquí un permís d'estudiant, permís que, en cap cas, autoritza a treballar en aquest país. En aquesta mateixa línia, l'article 24 de la Llei 7/1985 d'1 de juliol, sobre Drets i Llibertats dels Estrangers a Espanya, només reconeix l'estatut d'estudiant a aquells estrangers que tinguin com a fi únic o principal el cursar estudis o realitzar treballs d'investigació o de formació no remunerats.

Les dades que s'analitzen, procedents del Govern Civil de Barcelona i per a l'any 1994 ens mostren que s'han atorgat 2.462 permisos d'estudis (no inclouen els estudiants comunitaris) els quals, es troben repartits d'una forma equilibrada segons sexes (51,44% a homes i 48,56% a dones) tot i que, quasi tres quartes parts dels mateixos, tenen una edat superior als 25 anys (70,28%).

Els 70% dels permisos d'estudis atorgats a estrangers a la província de Barcelona pertanyen a llatinoamericans (1.714 permisos), aquest evident predomini s'explica òbviament per les afinitats idiomàtiques, culturals i històriques. Entre aquests, cal destacar els procedents de Mèxic (364 permisos), Brasil (276) i Colòmbia (273). La distribució per sexes dels estudiants llatinoamericans és força igualada, amb un 48% corresponent a dones i la resta a homes.

Els estudiants procedents de l'Àfrica representen el 9% del total de permisos. Dels 232 atorgats en aquest continent, el 61,64% corresponen al Marroc.

ESTUDIANTS DE NACIONALITAT ESTRANGERA, 1994.



ESTUDIANTS		%
EUROPA EST I CEI	65	2,6
ALTRES D'EUROPA (*)	15	0,6
NORD-AMÈRICA	209	8,5
LLATINOAMÈRICA	1714	69,6
ÀFRICA	232	9,4
ÀSIA (-JAPÓ)	108	4,4
JAPÓ	118	4,8
OCEANIA	1	0,0
TOTAL	2462	100

Font: Govern Civil de Barcelona, elaboració C.E.D.

(*) No s'inclouen els països de la Unió Europea.

Entre aquests permisos, a l'igual que pel conjunt del continent africà, s'observa un clar predomini del sexe masculí.

Els estudiants procedents de Nord-Amèrica conformen el 8% dels permisos concedits a l'any 1994. D'aquests, el 93'78% van ser adquirits per ciutadans d'EE.UU (196 permisos) observant-se un predomini de fèmines (el 64'80%). El Japó amb 118 estudiants (5% del total) supera el nombre d'estudiants de la resta d'Àsia (108 permisos). Per sexes, a l'igual que en el cas nord-americà les dones superen el nombre d'homes amb un 66'10% del total.

El reagrupament familiar:

Pel que fa referència a les sol·licituds de reagrupament familiar, les dades disponibles no ens permeten dur a terme un anàlisi per sexe ni edat, variables que esdevenen molt rellevants si es pensa que darrera del reagrupament familiar s'amaguen tipologies i històries migratòries, d'uns països determinats, molt diferents entre elles.

Hi ha varis factors que influeixen en la major o menor importància de les sol·licituds de reagrupament familiar: el tipus de migració que s'hagi donat en un passat proper, ja siguin individuals o familiars; el desequilibri entre els sexes; l'estat civil; l'edat; a més dels requisits legals. A l'any 1994 a la província de Barcelona es van presentar 1.996 sol·licituds de reagrupament familiar de les quals se'n van concedir 1.805 (un 90%) i es van denegar 94 (un 4,7%), la resta està pendent de resolució. Per països i considerant el nombre total de sol·licituds, només les 16 resolucions negatives de Filipines són remarcables, un 13,9% de les sol·licituds presentades. Malgrat aquestes xifres, s'ha de pensar que el nombre potencial de demandes és molt més elevat, essent les traves administratives les que desanimen la pròpia sol·licitud.

Gairebé la meitat, un 48%, de les sol·licituds de reagrupament familiar corresponen a les 964 africanes, de les quals, el 88'74% tenen nacionalitat marroquina (representen el 42'58% de totes les sol·licituds). El reagrupament familiar, sol ser un bon indicador de la voluntat d'establiment al país, o com a mínim d'una certa estabilitat en la immigració, per la qual cosa ens dóna les pautes de la immigració provinent del Marroc, en que, a més de ser la més

nombrosa, és la que sembla més disposada al reagrupament. La proximitat geogràfica del país d'origen facilita, en principi, els projectes de reagrupament familiar, dificultats al seu torn per la legislació vigent.

Els llatinoamericans, amb el 27% de les sol.licituds i els asiàtics, amb el 23%, conformen l'altre gran bloc de reagrupats. Entre els llatinoamericans sol.licitants del visat de reagrupament familiar cal ressaltar els originaris de Perú i de la República Dominicana, amb 239 i 149 sol.licituds respectivament. Entre els asiàtics destacarien els procedents de la Xina i de Filipines amb 241 i 115 sol.licituds.

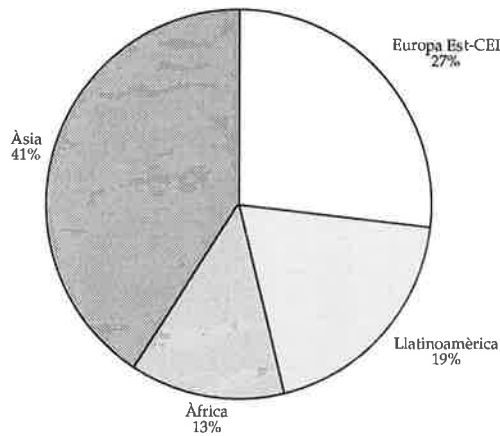
Es constata que les sol.licituds de reagrupament familiar predominen en aquells col.lectius de població estrangera oriünda de països on el volum d'estrangers residents és més important i alhora, que ja porten temps entre nosaltres. A més i, tot i que les dades no ens ho permetin comprovar, és curiós veure que els països que han demanat més nombre de visats de reagrupació familiar, són aquells en què els residents estrangers de la província tenen un desequilibri força marcat entre els sexes. Podríem mencionar per exemple, el Marroc i Gàmbia, on predominen els residents masculins o la República Dominicana, Filipines i Perú on hi ha una proporció major de dones que d'homes residents. El qui reagruparia a la resta de membres de la família, ja sigui el cònjuge i/o els fills seria un o l'altre dependent de qui hagués iniciat la migració.

Asilats

Durant l'any 1994 es van comptabilitzat 427 sol.licituds d'asil a la província de Barcelona que, segons les dades del Ministerio de Justicia e Interior - Subdirección General de Asilo, venen a representar el 4% de les 11.992 sol.licituds presentades en el conjunt d'Espanya.

De les sol.licituds d'asil presentades, 174 provenen de països asiàtics, essent aquests el grup majoritari en quan a demandes i representant el 41% del total; 114 de l'Europa de l'Est i CEI amb el 27%; i, amb menor nombre, Llatinoamèrica, amb 82 sol.licituds que representen el 19%, Àfrica amb 55, essent el 13% i 2 corresponents a apàtrides.

SOL.LICITUDS D'ASIL, 1994.



SOL.LICITUDS		%
EUROPA DE L'EST I CEI	114	26,70
ARMÈNIA	27	6,32
RÚSSIA	20	4,68
ALTRES	67	15,69
LLATINOAMÈRICA	82	19,20
PERÚ	55	12,88
CUBA	24	5,62
ALTRES	3	0,70
ÀFRICA	55	12,88
ALGÈRIA	26	6,09
ALTRES	29	6,79
ÀSIA	174	40,75
PAKISTAN	65	15,22
IRAN	35	8,20
BANGLA DESH	32	7,49
ÍNDIA	25	5,85
ALTRES	17	3,98
APÀTRIDES	2	0,47
TOTAL	427	100,00

Font: Ministerio de Justicia e Interior-Subdirección General de Asilo, elaboració C.E.D.

Una quarta part de les demandes d'asil de l'Europa de l'Est i CEI provenen de ciutadans d'Armènia que, a l'any 1994 van presentar 27 demandes d'asil. D'entre els llatinoamericans destaquen d'una forma remarcable els peruans que, amb 55 sol.licituds, configuren el 67% de les d'aquest conjunt de països, seguit, tot i que amb menor nombre, pels cubans amb 24 demandes, o sigui, el 29%. En el continent africà existeix un clar focus de tensió, Algèria que amb 26 sol.licituds d'asil representen quasibé la meitat del total africà. En el continent asiàtic ressalten quantitativament els pakistanesos amb 65 sol.licituds, conformant el 37% del total.

Les nacionalitats que amb nombres absoluts han presentat més demandes d'asil a la província de Barcelona i a Espanya són diferents: a nivell estatal, Romania esdevé el principal origen amb 1.453 sol.licituds, seguit de la Xina amb 1.137 representant el 12% i el 9% en relació al total nacional; a les comarques barcelonines les sol.licituds d'asil per part de romanesos se situa en el desè lloc de la jerarquia i els xinesos molt més enrera. Predominen en canvi els originaris del Pakistan, amb 65 demandes i del Perú amb 55, representant, entre els dos, més d'una quarta part del total de les demandes comptabilitzades a la província. Per altra banda es constata que la meitat de les sol.licituds d'asil d'Espanya per part de pakistanesos es concentren a la província de Barcelona mentre que els peruans, segona nacionalitat per ordre d'importància demandant d'asil en aquesta província, només representen el 6% respecte al total de les sol.licituds de peruans a Espanya.

IV.- Distribució territorial de la població immigrada estrangera

IV.1.- Nivell comarcal

IV.1.1 Permisos de residència

Si s'observa la taula inicial sobre la distribució de la població d'origen estranger per comarques i es compara amb un altre corresponent a la població total es cospa un cert paral·lelisme: les cinc comarques més poblades coincideixen amb aquelles amb més nombre de residents estrangers. Dels 65.494 estrangers residents a la província de Barcelona, 37.060, és a dir, el 57% habiten en el

Barcelonès. A més, si li sumem el nombre d'estrangers de les quatre comarques següents per ordre d'importància quantitativa, el Baix Llobregat amb 8.098 residents, el Maresme amb 6.574, el Vallès Occidental amb 5.502 i el Vallès Oriental amb 2.286, conformen el 91% de la població d'origen estrangera. Es cospa doncs, una marcada concentració espacial al Barcelonès i a les comarques que l'envolten, seguint, com no, les ofertes laborals i d'habitatge.

Les restants comarques presenten menys nombre d'estrangers: Osona amb 1.830, el Garraf amb 1.750, el Bages amb 875, l'Alt Penedès amb 768, l'Anoia amb 499 i el Berguedà que amb 223 residents esdevé la comarca barcelonina amb menys nombre de població d'origen estranger, coincidint alhora amb ser la menys poblada de la província.

En totes les comarques predominen els residents procedents de països extra-comunitaris, a excepció del Garraf on el 59% de la població d'origen estranger prové de la Unió Europea. De la resta de comarques, les litorals i les més properes al Barcelonès, tot i el predomini dels oriünds de països extra-comunitaris, hi ha una marcada representació comunitària. Amb més del 25% trobem el Vallès Occidental, el Baix Llobregat, el Barcelonès, el Maresme, el Vallès Oriental i l'Alt Penedès. Les comarques amb menor proporció de població comunitària són: l'Anoia, el Bages i el Berguedà on un 20% de la seva població resident d'origen estranger prové de la Unió Europea i, amb només el 8%, Osona.

Els residents africans son els més representats en la majoria de les comarques barcelonines: amb el 85% cal remarcar la comarca d'Osona, però també amb una proporció superior al 50% al Bages, al Berguedà i al Maresme. Amb menor percentatge a l'Anoia i al Vallès Oriental.

En totes aquestes comarques, a excepció de l'Anoia, el segon grup de països amb importància numèrica esdevenen els comunitaris. Amb més del 25% al Maresme, al Vallès Oriental i a l'Alt Penedès i, amb menor proporció al Bages, al Berguedà i amb només el 8% dels residents, a Osona. A la comarca de l'Anoia, el segon grup majoritari són els residents llatinoamericans que representen una quarta part del total.

En les restants comarques preponderen els residents comunitaris: al Garraf amb més del 50% i al Vallès Occidental, al Baix Llobregat i al Barcelonès amb menor proporció. A excepció del Baix Llobregat on el segon grup de països en la jerarquia són els africans amb el 36% del total, en la resta predominen els

llatinoamericans amb una quarta part del total de residents de la comarca.

Totes les nacionalitats es troben majoritàriament representades a la comarca del Barcelonès per sobre de les altres, menys alguns països de l'Àfrica Subsahariana que es concentren en la comarca del Maresme. És el cas de Gàmbia, Senegal, Malí, Guinea Bissau i Guinea Equatorial. El nombre de gambians a la comarca del Vallès Oriental també supera a la dels residents d'aquest país en el Barcelonès.

A totes les comarques barcelonines la nacionalitat més representada és la marroquina a excepció de la comarca del Garraf on quantitativament destaquen els anglesos. La segona nacionalitat per ordre d'importància numèrica és l'alemanya a l'Alt Penedès, el Baix Llobregat, al Garraf i al Vallès Occidental; la francesa a l'Anoia, al Barcelonès i a Osona; la portuguesa al Bages i al Berguedà; la gambiana al Maresme i l'argentina al Vallès Oriental.

IV.1.2 Permisos de treball

L'estadística corresponent als permisos de treball atorgats a la població d'origen estranger segons nacionalitat i sectors d'activitat comptabilitza per a l'any 1994 un total de 17.165 permisos, dada que presenta un subenregistrament d'un 9'8% si la comparem amb les dades a nivell municipal i comarcal cedides pel mateix Ministerio de Trabajo y Seguridad Social- Dirección Provincial de Barcelona on s'enregistren, per al conjunt de la província, un total de 19.032 permisos.

Abans d'exposar l'anàlisi de la distribució territorial dels permisos de treball però, cal tenir en compte que el registre de les demandes de permís de treball correspon al municipi on estan radicades les empreses i no al municipi de residència del demandant. Teòricament doncs, l'anàlisi de la distribució territorial dels permisos de treball hauria de reflectir una radiografia dels municipis on es troben les empreses on s'ocupen els immigrants estrangers, no necessàriament on aquests resideixen. Diem teòricament, per que s'han d'afegir importants matisacions: primer, per una banda, no és pot ignorar que una part d'aquests contractes són contractes de favor, és a dir contractes ficticis fets per a regularitzar la situació de la persona immigrada sovint, gestionada per amics, sobretot aquesta modalitat es donaria en el sector serveis i de forma més freqüent

en la contractació de servei domèstic, en aquests casos la persona immigrada pot desenvolupar la seva activitat en qualsevol altre sector i evidentment en qualsevol altre municipi; en segon lloc, s'ha de considerar que la domiciliació legal de les empreses, que és la que consta en el permís de treball, no té perquè coincidir amb el municipi on realitzen les seves activitats, l'exemple més evident és el de les empreses de la construcció; y en tercer lloc, s'haurà de tenir present la mobilitat laboral dels treballadors molt superior a la gestió dels permisos, quan arriba el permís el treballador pot estar contractat per una empresa radicada en un altre municipi. Així doncs, cal tenir present les limitacions esmentades en l'anàlisi territorial dels permisos de treball, i que les pertorbacions existents són molt més agudes quan més petita és la divisió administrativa considerada, és a dir, afecta més a nivell municipal que no pas al comarcal.

A nivell comarcal, s'observa que gairebé la meitat dels permisos de treball atorgats a les comarques barcelonines es localitzen al Barcelonès que amb 9.298 permisos apleguen el 49% del total; el Maresme amb 2.506 i el Baix Llobregat amb 2.461 permisos tenen un percentatge superior al 10% del total; amb més del 5% trobem el Vallès Occidental, el Vallès Oriental i Osona. Les restants comarques presenten una menor representació dins el conjunt dels permisos de treball de la província.

Ara bé, aquests permisos de treball, quina relació tenen amb la població estrangera resident de la comarca? Només en la comarca d'Osona els permisos de treball superen el 50% de la població resident significant una major concentració de població amb permís de treball regular en relació al total de residents d'origen estranger de la comarca; amb una proporció superior al 30% a l'Alt Penedès, al Berguedà, al Bages, al Maresme, l'Anoia i al Baix Llobregat; les comarques amb menor percentatge de permisos de treball enfront als residents es concentren al Vallès Occidental, al Barcelonès i al Garraf, poguent significar que en aquestes comarques existeixen unitats familiars ja formades amb un alt percentatge de dependència, pot ser que es tracti de col·lectius de residents jubilats, o, per altra banda, pot reflectir també una correlació menor entre el lloc de residència i el municipi on està radicada l'empresa que li dona treball, és a dir, entre el lloc de residència i el lloc de treball. Tot i que és molt difícil extreure conclusions, tenint en compte la precarietat dels registres estadístics, s'haurà de tenir en compte, que la mobilitat per raons de treball també és important entre la població immigrada d'origen estranger, així com ho és per a la població autòctona.

PERMISOS DE TREBALL CONCEDITS A LES COMARQUES BARCELONINES, 1994

	PERMISOS	%
ALT PENEDES	354	1,86
ANOIA	194	1,02
BAIX LLOBREGAT	2461	12,93
BAGES	390	2,05
BARCELONÈS	9298	48,85
BERGUEDA	102	0,54
GARRAF	288	1,51
MARESME	2506	13,17
OSONA	956	5,02
VALLÈS OCCIDENTAL	1464	7,69
VALLÈS ORIENTAL	1019	5,35
TOTAL	19032	100

Font: Ministerio de Trabajo y Seguridad Social. Dirección Provincial de Barcelona, elaboració C.E.D.

IV.1.3 Estudiants i reagrupament familiar

Pel que respecta als 2.462 estudiants d'origen estranger residents a la província de Barcelona, es constata una marcada centralització a la comarca del Barcelonès amb 1.989 residents que representen el 81% del total. El Vallès Occidental agrupa, amb 279 estudiants, l'11% i el Baix Llobregat el 4% amb 95 residents. Entre les tres comarques reuneixen el 96% de la població estudiantil de la província, essent bàsicament les dues primeres on es troben les principals seues universitàries de la província i, com a conseqüència, els estudiants tenen més facilitat per instal·lar-hi la seva residència ja sigui per l'existència de vivendes on normalment es lloguen a estudiants i/o per la poca distància que els separa de la seva activitat. El nombre d'estudiants d'origen estranger en les restants comarques és poc significatiu.

Les cinc comarques amb major nombre de residents estrangers són les que han presentat més sol·licituds de reagrupament familiar. Encapçala aquesta jerarquia el Barcelonès que amb 998 sol·licituds representen la meitat de les de la

província, o sigui, 998, seguits del Maresme amb 283, el Vallès Occidental amb 169, el Vallès Oriental amb 162 i el Baix Llobregat amb 161. Entre les cinc comarques configuren el 89% del total.

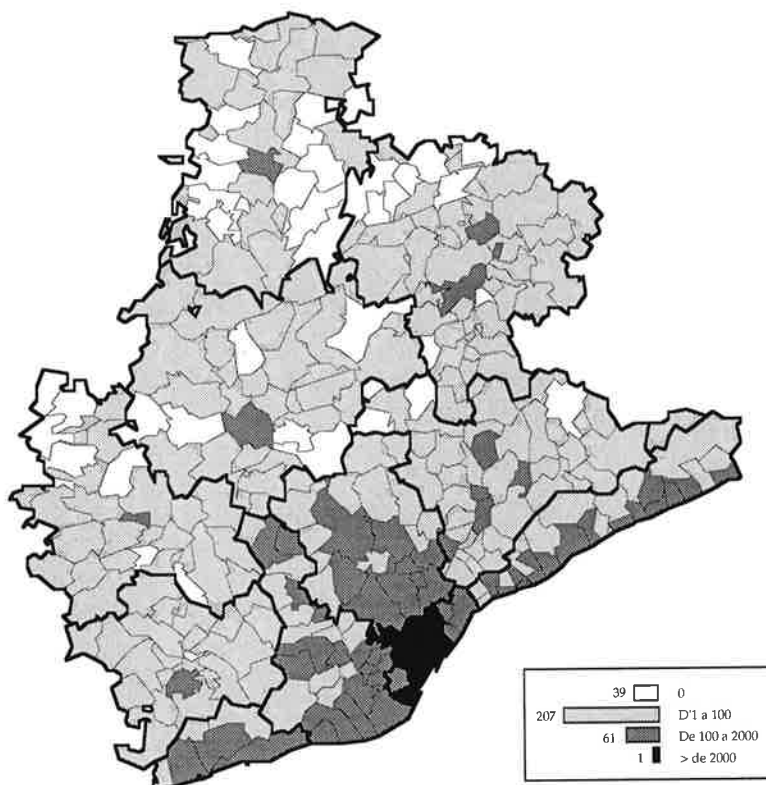
Ara bé, si es calcula el percentatge de població que sol·licita el reagrupament respecte al total de residents d'origen estranger en cadascuna de les comarques i, partint que la mitjana barcelonina se situa al voltant del 3%, en els trams superiors es troba l'Alt Penedès i el Vallès Oriental on el 7% de la població d'origen estranger ha sol·licitat el reagrupament d'algun dels seus familiars durant l'any 1994. En aquesta relació seguiria, per ordre d'importància, la comarca d'Osona amb el 5%, el Maresme i el Bages amb el 4%, el Vallès Occidental i el Barcelonès amb el 3% i, per sota de la mitjana provincial, el Baix Llobregat, el Garraf i l'Anoia amb el 2% i finalment, el Berguedà on només l'1% dels residents han sol·licitat el reagrupament d'algun dels seus familiars.

IV.2.- Nivell municipal

La població d'origen estranger als municipis de les comarques barcelonines es troba molt concentrada en el municipi de Barcelona, com es pot observar en el mapa municipal, on resideixen 33.051 estrangers que venen a representar la meitat de la població procedent d'altres països, dada que justifica a bastament que es dediqui a posteriori, un apartat específic per aquest municipi. En la resta dels 309 municipis que integren la província, en 61, s'han comptabilitzat entre 100 i 2000 estrangers i en 207, un volum inferior a 100, (el municipi de Badia encara no estava reconegut quan es va fer la ressenya estadística, raó per la qual no està representat al mapa, en tot cas formaria part del darrer conjunt).

Els municipis més propers a l'influència barcelonina, que conformen el continuum urbà de Barcelona, com els de la resta del Barcelonès, els del Baix Llobregat i els del Vallès Occidental, presenten també un nombre relativament significatiu d'estrangers. És el cas de l'Hospitalet de Llobregat (1.944), Badalona (1.124), Santa Coloma de Gramenet (744) o Sant Cugat del Vallès (1.600). Les característiques però dels immigrants de cada municipi són molt diferents, d'aquesta manera, mentre que la majoria d'immigrants de l'Hospitalet de

POBLACIÓ ESTRANGERA RESIDENT ALS MUNICIPIS BARCELONINS, 1994.



	TOTAL	HOMES	%	DONES	%
BARCELONA	33051	16285	49,27	16766	50,73
HOSPITALET DE LLOBREGAT	1944	1044	53,70	900	46,30
CASTELLDEFELS	1839	957	52,04	882	47,96
SANT CUGAT DEL VALLÈS	1600	830	51,88	770	48,13
MATARÓ	1406	860	61,17	546	38,83
TERRASSA	1231	724	58,81	507	41,19
BADALONA	1124	661	58,81	463	41,19
SITGES	892	513	57,51	379	42,49
PREMIÀ DE MAR	831	495	59,57	336	40,43
SABADELL	808	458	56,68	350	43,32
STA. COLOMA DE GRAMENET	744	473	63,58	271	36,42
VILADECANS	692	518	74,86	174	25,14
VIC	659	449	68,13	210	31,87

Font: Govern Civil de Barcelona, elaboració C.E.D.

Llobregat són d'origen marroquí (32%), seguits pels peruans (12%), amb un clar perfil d'immigració de treballadors del Tercer Món, com a Badalona (amb un 39% de marroquins) o encara més Santa Coloma de Gramenet (57% de marroquins), al municipi de Sant Cugat del Vallès, la majoria són alemanys (20%), seguits dels britànics (12%), i francesos (9%), tot i que també en aquest municipi hi ha una presència incipient d'immigrants marroquins (7%).

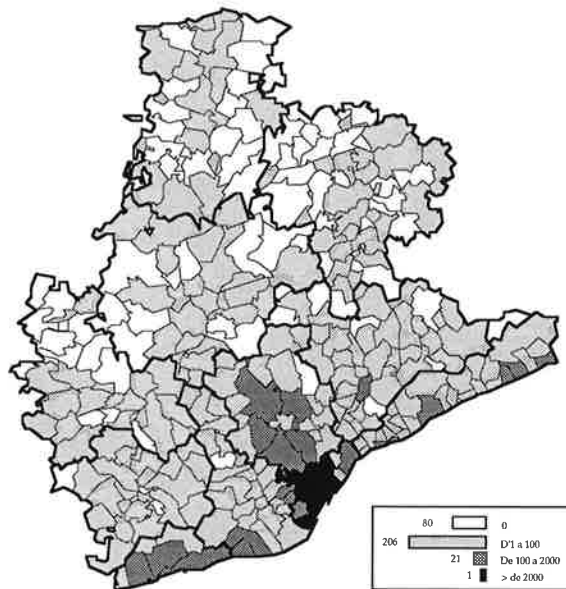
La resta de municipis de les comarques litorals que pertanyen com el Vallès occidental i el Vallès oriental a la Regió Metropolitana, agrupen la major concentració de població estrangera, com per exemple, Castelldefels (1.839), Mataró (1.406), Sitges (892) o Premià de Mar (831). També dins aquests municipis observem l'anterior dicotomia per orígens, així a Castelldefels hi són majoritaris els immigrants de la Unió Europea, essent Alemanya la més representada (23,2%), tot i que hi hagi representació d'altres continents, repartició semblant a la de Sitges, on els britànics (18,2%), els alemanys (14,5%) i els francesos (10,4%) són majoria, mentre que a Mataró la gran majoria són marroquins (43,8%) seguits dels gambians (14,%), el mateix que succeeix a Premià de Mar (38,5% marroquins i 23,3% gambians).

Al Vallès Occidental trobem Terrassa amb 1.231 i Sabadell amb 808 residents regulars. A la primera de les dues ciutats la majoria són de ciutadania marroquina (41%), mentre que a Sabadell comparteixen la majoria marroquins (10,3) i italians (10,3). El municipi de Vic encapçala la comarca d'Osona amb 659 residents regulars amb una forta representació de marroquins (82,2%).

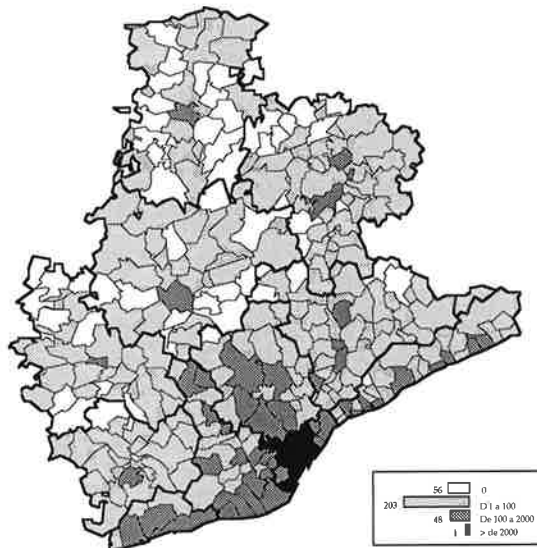
A les comarques on la presència d'estrangers és mínima, els residents procedents d'altres països s'agrupen en major volum al voltant de la capital comarcal. És el cas de Berga amb 130 residents estrangers, Manresa amb 528, Vilafranca del Penedès amb 301 o Igualada amb 178. En tots ells, la nacionalitat més representada és la marroquina. A la taula anterior es mostra la relació de municipis de les comarques barcelonines on la concentració d'estrangers, en relació al total provincial, adquireix una proporció superior a l'1%.

D'acord a la variable sexe, la població d'origen estranger es distribueix en 35.330 homes (54%) enfront a 30.164 dones (46%). Aquesta diferència entre sexes es troba molt més marcada en alguns municipis com per exemple a Viladecans on tres quarts parts de la població estrangera són homes però també en altres municipis com Vic, Santa Coloma de Gramenet o Mataró on representen més del

POBLACIÓ ESTRANGERA COMUNITÀRIA RESIDENT ALS MUNICIPIS BARCELONINS, 1994.



POBLACIÓ EXTRA-COMUNITÀRIA RESIDENT ALS MUNICIPIS BARCELONINS, 1994.



Font: Govern Civil de Barcelona, elaboració C.E.D.

60% de la població d'origen estranger. Barcelona és l'únic municipi d'aquesta relació on hi ha una majoria de dones, amb un 51% sobre el total de la població forània. La major part dels municipis amb més de 100 estrangers, tenen una proporció d'homes superior al 55%.

Els residents comunitaris i els procedents de fora de la Unió Europea es troben distribuïts d'una forma diferent damunt el territori barceloní. Els residents comunitaris es concentren en 229 municipis i només en 22 d'ells es comptabilitzen més de 100 estrangers d'aquest origen. Els residents procedents de països no comunitaris es localitzen en 253 municipis on només en 49 d'ells tenen un volum superior a 100 estrangers. Als mapes adjunts és pot observar la diferent distribució per municipis.

La distribució per municipis dels permisos de treball, recordem que es limita als països extra-comunitaris, és simètrica a la distribució municipal dels permisos de residència d'aquests mateixos països. Així, és pot veure com el municipi de Barcelona aplega el 41% dels permisos totals de la província constatant-se que el segon municipi en importància quantitativa és Mataró amb el 3% del total. Amb nombres absoluts, a Barcelona s'han atorgat 7.783 permisos enfront als 640 de la segona població. La diferència entre ambdós municipis és gran, ara bé, també ho és la relació entre els volums totals de residents de Barcelona respecte a la resta de municipis.

Els municipis amb més nombre de permisos de treball pertanyen majoritàriament a les comarques del Barcelonès, el Maresme i el Baix Llobregat i amb menor proporció al Vallès Occidental, Osona i les capitals comarcals del Bages i del Vallès Oriental.

IV.3.- El municipi de Barcelona:

Segons les dades del Servei d'Estadística Municipal de Barcelona, a través de la rectificació padronal pel 30 d'abril de 1995, hi havia empadronats a Barcelona 27.134 ciutadans estrangers. Com és pot observar, aquest total és força diferent del que s'ha obtingut a través dels permisos de residència per l'any 1994, que donava un total de 33.051 residents, la diferència és d'un 17,9%. A part de tenir en compte la diferència de quatre mesos entre un i altre registre, haurem de recordar les deferències de registre ja esmentades en el capítol de fonts. D'aquesta

manera, haurem de tenir present que totes les dades referides en el present capítol ens descriuen el subconjunt dels estrangers empadronats, del qual no se sap la seva situació legal, i que en conjunt és menys representatiu encara que l'inferit a través dels permisos de residència.

És per aquesta raó, que abans de descriure la distribució per orígens a la ciutat de Barcelona de la població estrangera, creiem oportú, una breu comparació en el registre d'unes i altres dades. Contra les expectatives més freqüents, el major percentatge de subregistre en el padró en comparació amb el registre de residents és dona tant a les nacionalitats de països comunitaris com extra-comunitaris, així, si la diferència de registre entre els ciutadans de la República Dominicana arriba a un 46% amb 1.412 residents i tant sols 759 empadronats, per als britànics la diferència arriba a ser del 38%, i per a francesos i holandesos del 32%, per exemple.

Aquest subregistre, que en principi es pot traduir com l'hàbit d'empadronament dels diferents col·lectius pot ser atribuït a raons absolutament diferents: els immigrants procedents de la Unió Europea tenen menys necessitat d'empadronar-se, no essent demandants de serveis on l'empadronament els pugui ser exigít, per exemple, la pràctica d'escolaritzar els seus fills en escoles privades fa innecessari l'empadronament, requisit demanat en les escoles públiques. Pel que respecta als immigrants procedents del Tercer Món podem trobar el cas ja esmentat de les persones dominicanes i filipines amb un baix empadronament, i el cas contrari de marroquines, argentines, xilenes o uruguaianes més representades a través de la rectificació padronal que a través del permisos de residència, les raons d'aquest registre oposat són més difícils d'esbrinar. Per un costat podem suposar, que quan més provisional sigui la residència a la ciutat menys tendència hi ha a l'empadronament, quan més precària és la situació d'habitatge menys és formalitza, sobretot si no hi ha població amb edat escolar, que podria ser el cas de les dominicanes, i parcialment el de les filipines. Per contra, hom pot també estar empadronat i perdre o no tenir el permís de residència com podria ser el cas del segon col·lectiu. El no tenir dades sobre la mobilitat intermunicipal dels diferents col·lectius pertorba encara més l'anàlisi: es pot pensar que quanta més mobilitat menys tendència a l'empadronament hi ha, cosa que afectaria especialment el municipi de Barcelona, en constituir-se aquest com el lloc d'arribada de la immigració, però

POBLACIÓ ESTRANGERA PER DISTRICTES MUNICIPALS, 1995.

	CIUTAT VELLA	ERXAMPLE	SANTS-MONTIÚC	LES CORTS	SARRIÀ-S.GERVASI	GRÀCIA	HORTA-GUINARDÓ	NOU BARRIS	SANT ANDREU	SANT MARTÍ	TOTAL	%
ÀFRICA	1624	267	425	54	124	109	145	117	248	249	3952	13,20
MARROC	1623	175	344	18	86	66	88	54	192	165	2511	10,36
GÀMBIA	0	1	2	0	2	0	3	3	1	0	22	0,08
ALGERIA	58	35	14	8	7	9	6	14	7	16	174	0,64
GUINEA EQUATORIAL	0	1	0	0	0	0	0	0	0	0	1	0,00
SENEGAL	49	8	2	1	0	5	2	0	1	7	75	0,28
EGIPTE	14	12	5	3	12	3	0	2	2	11	63	0,23
ALTRES	70	55	58	24	17	26	46	44	46	50	436	1,61
AMÈRICA	1130	1911	1015	567	1146	769	777	513	491	877	9196	33,89
AMÈRICA DEL NORD	73	169	48	106	294	73	33	3	16	36	791	2,92
BEUJ.	68	152	46	100	227	65	32	2	14	30	736	2,71
CANADÀ	5	17	2	6	7	8	1	1	2	6	55	0,20
AMÈRICA CENTRE I SUD	1057	1742	967	461	912	696	744	510	475	841	8405	30,88
ARGENTINA	195	422	174	155	243	192	150	103	114	192	1940	7,15
PERU	114	433	254	60	128	111	122	106	91	1611	5,94	
REP. DOMINICANA	186	125	114	16	42	33	49	39	75	80	759	2,80
XILE	139	138	79	37	56	79	85	74	40	75	802	2,96
COLÒMBIA	83	127	78	30	77	62	62	30	35	47	631	2,33
URUGUAI	68	124	59	43	50	54	64	43	45	62	612	2,26
BRASIL	51	89	40	14	56	42	45	25	14	50	426	1,57
MEXIC	25	46	19	27	70	24	12	5	7	20	255	0,94
VENÈÇUELA	17	79	35	32	83	21	31	7	16	20	341	1,26
CUBA	23	43	25	9	35	26	22	13	7	24	227	0,84
EL SALVADOR	85	22	45	11	21	7	12	11	7	21	242	0,89
EQVADOR	11	23	7	6	15	21	52	12	12	19	178	0,66
HONDURES	25	13	13	5	4	2	3	27	2	14	108	0,40
BOLIVIA	15	15	9	12	6	11	13	10	3	5	99	0,36
ALTRES	20	43	16	4	26	11	22	5	7	20	174	0,64
ÀSIA	1621	1011	341	594	650	228	172	99	111	237	5964	18,66
FILIPINES	971	264	50	54	212	55	26	9	11	23	1675	6,17
XINA	39	242	76	52	80	75	28	14	39	60	705	2,60
JAPÓ	15	88	23	331	225	36	15	1	4	24	762	2,81
PAKISTAN	391	15	23	2	3	3	14	9	7	7	489	1,80
ÍNDIA	113	150	97	37	27	10	27	4	6	23	473	1,74
IRAN	11	31	18	22	18	12	4	18	15	25	195	0,72
LÍBAN	7	53	14	20	25	10	5	2	6	9	151	0,56
COREA DEL SUD	8	24	17	10	14	13	16	17	2	15	136	0,50
SÍRIA	9	32	8	10	2	2	18	6	4	7	98	0,36
TAIWAN	0	3	2	1	0	0	0	0	0	1	7	0,03
ALTRES	57	109	15	55	44	12	19	19	15	28	373	1,37

	CIUTAT VELLA		EIXAMPLE	SANTS-MONTJUIC	LES CORTS	SARRIÀ-S.GERVASI	GRÀCIA	HORTA-GUINARDÓ	NOU BARRIS	SANT ANDREU	SANT MARTÍ	TOTAL	%
EUROPA	618	1729	558	1083	2764	952	594	253	259	479	9179	53,83	
UNIÓN EUROPEA	536	1552	513	959	2440	846	455	228	230	434	8193	30,19	
ALEMANYA	67	272	79	244	691	232	96	27	29	75	1812	6,68	
FRANÇA	118	364	125	238	616	176	88	55	47	96	1923	7,09	
ITALIA	99	405	105	220	539	156	101	42	66	112	1845	6,80	
REGNE UNIT	100	240	88	94	288	125	68	20	32	54	1069	3,94	
PORTUGAL	90	74	65	21	41	40	52	62	14	50	509	1,88	
PAISOS BAIKOS	26	69	16	58	90	39	18	6	21	21	364	1,34	
BÈLGICA	8	37	9	26	69	24	11	4	7	5	200	0,74	
DINAMARCA	4	15	5	5	24	8	3	2	3	2	71	0,26	
SUECIA	7	19	6	29	36	16	6	0	2	11	134	0,49	
IRLANDA	11	17	3	3	17	16	0	3	2	4	76	0,28	
AUSTRIA	4	23	10	10	49	6	8	4	4	4	119	0,44	
GRÈCIA	2	16	0	11	19	8	3	3	2	3	67	0,25	
ALTRES	0	1	0	0	1	0	1	0	1	0	4	0,01	
EUROPA EST I CEI	55	62	18	48	29	28	29	20	17	23	329	1,21	
POLONIA	11	14	6	6	7	3	10	4	3	4	68	0,25	
ROMANIA	22	8	4	3	4	4	9	7	7	8	72	0,27	
ALTRES	22	40	8	39	22	21	10	9	7	11	189	0,70	
ALTRES D'EUROPA	27	115	27	76	295	58	20	5	12	22	657	2,42	
SUISA	19	72	11	48	215	41	10	4	5	11	436	1,61	
ANDORRA	5	29	9	17	56	12	9	1	1	4	148	0,55	
NORUEGA	0	5	3	6	13	1	1	0	0	3	32	0,12	
RESTA D'EUROPA	3	9	4	5	11	4	0	0	1	4	41	0,15	
OCEANIA	16	15	5	2	13	14	1	1	3	4	74	0,27	
AFÀTRIDES	3	8	5	4	6	4	4	0	0	3	37	0,14	
NAC. DESCONEGUDA	0	1	0	0	0	1	0	0	0	0	2	0,01	
PAISOS PRIMER MÓN	667	1939	616	1474	3207	1027	524	238	265	520	10477	39,61	
PAISOS TERCER MÓN	4545	3022	1733	830	1456	1029	1079	745	847	1329	16655	61,38	
TOTAL	5212	4962	2349	2304	4703	2057	1603	983	1112	1849	27134	100,00	

Font: Ajuntament de Barcelona, elaboració C.E.D.

també com un lloc de pas per a bona part d'aquesta població, que acabarà establint-se en altres municipis, tant per factors laborals com residencials, però també es pot pensar que un cop enregistrat l'empadronament el que no es reflecteix és la ulterior mobilitat intermunicipal, és a dir, aquells que s'haguessin empadronat al municipi de Barcelona, potser no es donarien de baixa en marxar a altres municipis. Malgrat els problemes de registre, el que sí que es pot considerar representatiu és el seu repartiment en districtes a la ciutat comtal per raó de l'origen de la persona immigrada, que és el que aquí analitzarem.

Els 27.134 estrangers empadronats a la ciutat de Barcelona es distribueixen per districtes de la següent forma: Ciutat Vella amb 5.212 (19,2%), l'Eixample 4.962 (18,3%), Sarrià-Sant Gervasi amb 4.703 (17,3%), Sants-Montjuic amb 2.349 (8,7%), Les Corts amb 2.304 (8,5%), Gràcia amb 2.057 (7,6%), Sant Martí 1.849 (6,8%), Horta Guinardó amb 1.603 (5,9%), Sant Andreu amb 1.112 (4,1%) i Nou Barris amb 983 (3,1%).

Si es comparen els principals col·lectius d'estrangers al municipi de Barcelona es constata que els provinents dels països més desenvolupats ascendeixen a 10.480, és a dir, el 39% de la població d'origen estranger; el 31%, o sigui, 8.405 provenen de Llatinoamèrica; el 16% que corresponen a 4.302, són asiàtics (no es comptabilitzen els japonesos); 3.582, que representen el 13% del total, provenen d'Àfrica i només un 1% són oriünds de l'Europa de l'Est i CEI amb 328 empadronats. Del total d'estrangers de la ciutat, el 30% o sigui 8.228, són comunitaris enfront a la resta, 18.906 procedents d'altres contrades.

Si observem però, com es reparteixen les nacionalitats per districtes, veurem que hi ha un fort contrast. Només en un sol districte, el de Sarrià-Sant Gervasi, hi ha un predomini de la població d'origen comunitari, amb 2.450 estrangers que representen el 52% en relació al total. Així mateix, en el districte de Gràcia i en el de Les Corts, els estrangers comunitaris també es troben força representats amb una proporció superior al 40%. Aquestes xifres contrasten amb la corresponent al districte de Ciutat Vella on el 90% de la població d'origen estranger prové de països no comunitaris, xifrant-se el seu volum en 4.675 estrangers enfront als 538 procedents de la Unió Europea. En els restants districtes, la població no comunitària representa més del 65% del total.

Més de la meitat dels africans es concentren a Ciutat Vella, districte on aquests són el grup majoritari amb 1.824 residents, seguit dels asiàtics i dels

llatinoamericans que també estan fortament representats amb 1.606 i 1.057 estrangers en el districte. Per nacionalitats, predominen els oriünds del Marroc amb 1.623 residents, que representen el 31% dels estrangers d'aquest districte. Aquests, juntament amb la població filipina, conformen la meitat del total d'estrangers constatant-se, per aquestes dos orígens, un alt nivell de concentració.

Els llatinoamericans per la seva banda són majoria a Nou Barris amb més del 50% de la població d'origen estranger, ressaltant quantitativament els peruans i els argentins on representen cadascun d'ells al voltant del 10% de la població estrangera amb 106 peruans i 103 argentins. Amb una proporció inferior al 50%, els llatinoamericans són majoria en els districtes de Horta-Guinardó on predominen els argentins amb 150 residents d'aquest país que esdevenen el 9% de la població estrangera; a Sant Martí, amb preponderància dels peruans i argentins que tenen 192 residents cadascun d'ells; i a Sants-Montjuïc i a Sant Andreu on el col·lectiu llatinoamericà és majoria però que, per nacionalitats, predominen els marroquins on hi resideixen 344 i 192 d'ells, amb una proporció del 15 i el 17% respectivament. En nombres absoluts, és el districte de l'Eixample on es concentren més llatinoamericans amb 1.742, és a dir, el 21% del total on el 9% d'ells, és a dir, 433 són peruans.

El 31% dels residents procedents dels països més desenvolupats es localitzen a Sarrià-Sant Gervasi on se'n concentren 3.207, districte, a l'igual que el de Les Corts i Gràcia on més del 50% de la seva població d'origen estranger prové d'aquests orígens. També són majoria, tot i que amb una proporció inferior al 50%, a l'Eixample. Per nacionalitats, a Sarrià-Sant Gervasi i a Gràcia predominen els alemanys amb 691 i 232 residents que representen el 15% i el 11% respectivament del total dels districtes; a Les Corts, amb una proporció del 14%, hi resideixen 331 japonesos essent la nacionalitat amb més volum d'estrangers del districte.

Els residents procedents de l'Europa de l'Est i CEI es troben molt poc representats. Es distribueixen majoritàriament a l'Eixample amb 61 residents, a Ciutat-Vella amb 55 i a Les Corts amb 48.

IV.- Resum

A l'inici d'aquest capítol, ens preguntàvem sobre la importància de la immigració estrangera des de la perspectiva demogràfica a Catalunya i a les comarques barcelonines, hem vist com a partir de les dades que tenim cal relativitzar força el pes demogràfic de la immigració estrangera. El primer problema per a l'estudi de la població estrangera immigrada és precisament la deficient recollida de les fonts estadístiques que limita moltíssim la nostra percepció, constituint-se l'any 1991 en veritable "*annus horribilis*" de l'estadística sobre els residents estrangers. El que sí permeten les dades és una primera aproximació a les característiques d'aquesta població per orígens i la inferència de l'evolució futura de la immigració.

Entre la població immigrada d'origen estranger, els ciutadans i ciutadanes dels països desenvolupats i en especial de la Unió Europea, tenen un important pes, que sovint s'oblida, en considerar el protagonisme que recentment han adquirit les migracions provinents de països del Tercer Món. La població dels països desenvolupats és en la seva majoria una població amb un nivell socio-econòmic alt, siguin les persones jubilades que s'estableixen sobretot a les zones litorals, siguin les persones que arriben per raons laborals, lligades molts cops a grans multinacionals, en aquest sentit el seu registre residencial per districtes al municipi de Barcelona és força eloqüent.

Entre la població immigrada procedent de països del Tercer Món ens trobem amb un gran ventall de situacions, unificades per la tendència al creixement, que en alguns casos com és el marroquí ha estat espectacular, i per que la seva immensa majoria es tracta de persones que arriben amb el desig de millorar les seves condicions de vida mitjançant el seu treball.

Les especulacions sobre un suposat allau d'immigrants procedents de l'Europa de l'Est i l'antiga Unió Soviètica que es produïren a partir de l'any 1989 i la caiguda del Mur de Berlín, s'han evidenciat absolutament desmesurades. A les comarques barcelonines les persones immigrades amb nacionalitat d'alguns dels països d'aquesta regió tot just representen un 1,24% de la població estrangera. A la reduïda colònia de població estrangera d'aquests països que ja existia anteriorment, s'hi han afegit recentament persones immigrades de Polònia i

Romania com a immigrants econòmics, i com demandants d'asil polític d'Armènia arran del conflicte bèl·lic que enfrontava aquest país amb Azerbaïan, i de Rússia.

En el cas llatinoamericà, juntament amb la població que ja es trobava instal·lada a les comarques barcelonines i que va arribar en la dècada dels setanta, constituïda majoritàriament per argentins, xilens i uruguaïans, trobem noves onades migratòries amb la característica principal de la seva feminització. Així, si el Perú i la República Dominicana són dos dels orígens que més han crescut recentment, la majoria de persones immigrades de tots dos orígens són dones. Les característiques socio-econòmiques de les persones immigrades llatinoamericanes són molt diverses segons l'origen i el temps en el que varen arribar, això explicaria la seva distribució en el territori barceloní. De fet, també ho eren les raons per a migrar, en les primeres migracions la motivació política era primordial, a partir dels anys vuitanta les raons econòmiques seran les protagonistes. No només han canviat els orígens dels països que en aquest moment aporten més immigrants, sinó que les característiques dels migrants procedents d'Argentina, d'Uruguai o de Xile són molt diferents a les anteriors migracions. Destaquen com hem vist els joves i les joves llatinoamericanes que migren també per raons d'estudis, essent els més representats dins el col·lectiu d'estudiants estrangers. Entre els demandants d'asil polític Perú i Cuba són els dos països amb més nombre, és de suposar que les demandes d'asil provinents del Perú decreixeran en la mesura que s'han restringit moltíssim els criteris per la concessió de l'esmentat asil, l'evolució de les demandes d'asil provinents de Cuba està estretament lligada a l'evolució política i econòmica del país.

La població d'origen asiàtic, és potser, la població amb comportaments i característiques més heterogènies: japonesos, filipines, xinesos, iranians o pakistanesos, arriben per raons molt diferents. Mentre que la colònia japonesa comparteix les característiques dels immigrants dels països desenvolupats, amb una també important presència d'estudiants que arriben atrets per raons culturals al nostre país, la situació de les filipines, dedicades majoritàriament al servei domèstic es troba en el pol oposat. La relativa igualtat entre els sexes, excepció feta de les filipines, ens informa sobre un tipus d'immigració familiar, que en certs orígens correspondria també al tipus de producció, de fet el reagrupament familiar no se semblaria al d'altres països, com els africans, on es dona sobretot depenent de l'activitat econòmica de l'home. L'evolució de la forma de

contractació per als xinesos sembla força evident en aquest sentit: a una majoria de contractes per compte propi de fa uns anys, ha seguit un creixement dels contractes per compte d'altri, que es pot molt bé suposar que es tracta d'empresaris xinesos, antics immigrants ja instal·lats al país. És un cas relativament similar al que es pot constatar en altres sectors i altres orígens com els procedents de l'Índia o el Pakistan. Entre els demandants d'asil polític trobem com a orígens principals els pakistanesos, els iranians i els de Bangladesh, a excepció feta dels primers, els altres països no es registra un volum d'immigrants significatiu.

Les migracions procedents d'Àfrica, són les que sense cap mena de discussió més han crescut en els darrers anys, i dins el continent africà, el Marroc és el lloc d'origen de la majoria de persones immigrades africanes. Les característiques de la immigració marroquina són les típiques de la immigració per raons econòmiques: gent jove, majoritàriament homes que treballaran al país com assalariats per compte d'altri. L'incipient reagrupament familiar que es dona entre els migrants d'aquest origen ens parla de la voluntat a mitjà termini d'establir-se al país, i que els que fa uns anys que s'hi van establir han arribat a una certa estabilitat. Producte d'aquest reagrupament és la diversificació dels perfils de la immigració i també de les necessitats existents pels diferents membres de la família. Dins l'estructura social s'insereixen en la part més baixa de la piràmide social. Les seves condicions de vida es veuen deteriorades pel propi fet de ser estrangers i pels efectes discriminatoris que es poden produir en l'aplicació de la legislació vigent, en franca contradicció amb l'espai social que ocupen. La seva concentració en el territori és una altra de les seves característiques més visibles. Per raons polítiques els demandants d'asil són escassos comparats amb altres continents, essent Algèria el país més representat. Es pot preveure que les migracions d'origen africà seguiran creixent de forma accelerada a curt i mitjà termini, la persistència dels desequilibris econòmics entre les regions d'origen i les de destí, juntament amb la consolidació de les cadenes migratòries ja existents expliquen aquest creixement. Aquesta tendència pot veure's incrementada conjunturalment també degut a l'enduriment de la política d'estrangeria en altres països europeus, en especial a la veïna França.

Per a finalitzar, cal recordar que la legítima preocupació que en alguns medis de l'administració pública es té per les anomenades bosses de clandestinitat, està en franca contradicció amb el marc legislatiu que és qui a la fi

les ha configurades. Està força estesa la tendència a creure que la població no regularitzada es nodreix exclusivament de les persones immigrades que han arribat al país sense els requisits legals per a establir-se. D'aquesta manera el principal interès per a avaluar i reduir les bosses de població indocumentada s'ha dirigit cap a l'estimació i l'adopció de mesures per a controlar els fluxos d'immigració clandestina. El control d'aquests fluxos ha comptat principalment amb dues mesures que es creien complementàries: d'un costat, s'ha extremat l'anomenada impermeabilització de fronteres, i de l'altre, es comptà amb la regularització dels nous fluxos que la política de cupos persegueix des de l'any 1993. Durant els dos darrers anys, tant les mesures directament policials com les de treball han demostrat els seus límits. L'enduriment fronterer ha reduït però no ha eliminat l'arribada de treballadors clandestins, empitjorant en tot cas, les condicions d'aquesta arribada, essent un dels màxims exponents la situació límit que es va viure recentment a la ciutat de Ceuta. D'altra banda, la rigidesa de la política de cupos, xifrada en 20.600 noves autoritzacions per a tota Espanya repartides entre diferents sectors actua a contracorrent en voler regular un segment laboral quan el conjunt del mercat sembla que es caracteritza per la desregularització. De la mateixa manera, les projeccions sobre els futurs fluxos d'immigrants, a hores d'ara, no deixen de moure's dins el camp de la pura especulació, partint de consideracions extra-demogràfiques. Però a més, hauríem de comptar que part de la bossa de clandestins es nodreix també de persones immigrades que en un moment o altre han estat regularitzades i que en l'aplicació de la llei d'estrangeria han perdut la seva condició de legals, fet que fa encara més complicada l'estimació de la població que no compleix els requisits legals per a romandre en el país.

Les condicions de vida, la capacitat d'integració o en el seu vessant negatiu, l'exclusió estarà directament relacionada amb la legislació del país, quan més restrictiva sigui aquesta més volum de població immigrada serà clandestina i més feble serà la seva situació. Aquesta situació d'indefensió jurídica contribueix a crear una imatge distorsionada del col·lectiu, a cavall entre el discurs policial i l'assistencial, que acabarà empenyent la població estrangera a una percepció marginal que en cap cas li correspon. Aquesta percepció marginal impulsada per la pròpia legislació, propicia tota mena d'abusos, en haver deslegitimada *a priori* les persones immigrades d'origen estranger, essent un important focus d'actituds xenòfobes.

REFERÈNCIES BIBLIOGRÀFIQUES

CABRÉ, Anna (1991-1992) "Les migracions en la reproducció de la població catalana, 1880-1980" en *Documents d'Anàlisi Geogràfica*, 19-20, pp. 33-55.

CEE (1993) *Eurostat. Demographic Statistics, 1993*. Brussel·les: CEE.

BORRÀS, Alegría (Dir.) (1995) *Diez años de la Ley de extranjería: balance y perspectivas*. Barcelona. Fundación Paulino Torras Domènech.

DOMINGO, Andreu; CLAPÉS, Jaume i PRATS, Maria (1995) *Condicions de vida de la població immigrant d'origen africà i llatinoamericà a la Regió Metropolitana de Barcelona. Una aproximació qualitativa*. Barcelona: Mancomunitat de Municipis de l'Àrea Metropolitana de Barcelona y Diputació de Barcelona.

IOE (1992) *La Immigració Estrangera a Catalunya. Balanç i perspectives*. Barcelona: INstitut Català d'Estudis Mediterranis.

MALUQUER, Elisabet (Dir. 1992) *Informe sobre el treball social amb immigrants estrangers a la província de Barcelona*. Barcelona: Diputació de Barcelona, Servei de Serveis Socials.