

**El comportament electoral dels espanyols
al referèndum de la Constitució Europea**

JOAN MARCET
Universitat Autònoma de Barcelona
Institut de Ciències Polítiques i Socials

JESÚS MAESTRO
Institut de Ciències Polítiques i Socials

LUCÍA MEDINA
Institut de Ciències Polítiques i Socials

WP núm. 240
Institut de Ciències Polítiques i Socials
Barcelona, 2005

L'Institut de Ciències Polítiques i Socials (ICPS) és un consorci creat l'any 1988 per la Diputació de Barcelona i la Universitat Autònoma de Barcelona, institució aquesta última a la qual hi és adscrit a efectes acadèmics.

“Working Papers” és una de les col·leccions que edita l'ICPS, especialitzada en la publicació –en la llengua original de l'autor– de treballs en elaboració d'investigacions socials, amb l'objectiu de facilitar-ne la discussió científica.

La seva inclusió en aquesta col·lecció no limita llur posterior publicació per l'autor, el qual manté en tot moment la integritat dels seus drets.

Aquest treball no pot ésser reproduït sense el permís de l'autor.



Edició: Institut de Ciències Polítiques i Socials (ICPS)
Mallorca, 244, pral. 08008 Barcelona (Espanya)
<http://www.icps.es>

© Joan Marcet; Jesús Maestro; Lucía Medina

Disseny: Toni Viaplana

Impressió: a.bís

Travessera de les Corts, 251, entr. 4a. 08014 Barcelona

ISSN: 1133-8962

DL: B-41.940-05

Durant els mesos de juny i juliol de 2005 els autors d'aquest "Working Paper" varen participar en diversos col·loquis i seminaris, organitzats per l'ICPS conjuntament amb altres centres de recerca en alguns casos, en els quals es va analitzar, principalment, el resultat del referèndum sobre la Constitució Europea a Espanya i a França. El present treball recull, de forma sintètica, algunes de les aportacions i reflexions que sobre aquest resultat varen realitzar els autors en aquests encontres

Barcelona, setembre de 2005

Introducció: el context polític del referèndum

El 20 de febrer de 2005 es celebrava a Espanya el primer referèndum d'una sèrie prevista a diversos països membres de la Unió Europea, depenent de la legislació de cadascun d'ells, per tal que els ciutadans d'aquests Estats membres es pronunciessin sobre el Tractat que institueix una Constitució per a Europa.

En el cas d'Espanya, a diferència d'altres països, es tractava d'un referèndum de caràcter consultiu, d'acord amb les previsions contingudes en l'article 92 de la Constitució, per bé que abans i durant la campanya tant el Govern com els diversos partits polítics partidaris del vot afirmatiu varen comprometre la seva decisió parlamentària, és a dir, el seu vot a l'hora de ratificar el Tractat a les Corts Generals, al resultat del referèndum.

En el marc constitucional i històric actual, un cop realitzats els referèndums constitucional i estatutaris celebrats entre 1978 i 1981, només havia tingut lloc un altre referèndum de caràcter consultiu, el celebrat el 12 de març de 1986 sobre el manteniment d'Espanya a l'Aliança Atlàntica, tot i que el caràcter i les circumstàncies polítiques d'aquell referèndum tenen poc a veure amb les que han envoltat el referèndum sobre la Constitució Europea (CE).

El referèndum de 1986 sobre el manteniment a l'OTAN va acabar plantejant-se com un plebiscit pel Govern socialista de Felipe González, ja que només el propi Govern i el Partit Socialista que li donava suport varen realitzar campanya a favor del vot afirmatiu en el referèndum, mentre que, al marge dels partits i plataformes partidaris del vot negatiu, la resta de partits favorables al manteniment d'Espanya a l'Aliança Atlàntica –Alianza Popular, Convergència i Unió o el Partit Nacionalista Basc– preconitzaven bé l'abstenció bé, de manera més subtil, un vot negatiu o contrari al Govern. El propi Felipe González va arribar a comprometre la seva continuïtat i la del govern al vot afirmatiu en el referèndum. En aquestes circumstàncies, tant la participació com els resultats d'aquest referèndum de 1986 s'han de considerar una referència, però no un element estricte de comparació amb el referèndum sobre la CE, que, per altra banda, és la

primera consulta popular que es realitza a Espanya sobre una qüestió relacionada amb Europa. Ni en el moment de la incorporació d'Espanya a les Comunitats Europees el 1986, ni prèviament a la ratificació dels tractats de Maastrich, Amsterdam o Niça, ni per a la incorporació a la moneda única, l'euro, ni per ratificar l'ampliació de la Unió Europea cap al centre i l'est d'Europa, s'havia celebrat cap referèndum a Espanya.

El referèndum de febrer de 2005 té, per diverses raons, un caràcter primerenc que ve determinat, en primer lloc, per una lògica política que abasta els dos principals partits espanyols. El referèndum havia estat ja anunciat o compromès pel govern del Partido Popular presidit per José M. Aznar durant l'elaboració del projecte de Constitució Europea per la Convenció, i després ratificat el compromís pel nou Govern socialista de José L. Rodríguez Zapatero ja en el tram final de la negociació del Tractat constitucional per la Conferència Intergovernamental que acabarà aprovant el text definitiu el 18 de juny de 2004, a escassos dos mesos de la presa de possessió del nou Govern socialista. En segon lloc, Rodríguez Zapatero vol que Espanya sigui el primer país a l'hora de celebrar una consulta popular sobre la Constitució Europea, per tal d'aprofitar l'onada que encara pot persistir menys d'un any després dels resultats electorals del 2004, els obtinguts el març en les eleccions generals i els reiterats en les eleccions al Parlament Europeu de juny. Igualment, els compromisos contrets pel Partido Popular durant l'elaboració del text constitucional, aprofitar abans no derivi cap a la defensa de les posicions nacionalistes espanyoles que havien contribuït a mantenir bloquejada la Conferència Intergovernamental durant bastants mesos. I finalment, per tal de ratificar mitjançant aquesta consulta la reorientació duta a terme pel nou Govern socialista en la política europea, a través del retorn a l'eix Paris-Berlín, el desbloqueig de la Conferència Intergovernamental per fer possible la nova Constitució, la renúncia a l'oferiment de la signatura d'aquesta Constitució a Madrid, realitzada després dels atemptats de l'onze de març, o la política de gestos concretada amb diverses trobades amb el president francès Jacques Chirac i el canceller alemany Gerard Schröder.

En aquest context polític, tot feia preveure la celebració d'un

referèndum sense sobresalts ni sorpreses. La pròpia autorització preceptiva concedida pel Congrés dels Diputats n'era ja una indicació. Els 300 vots favorables a l'autorització, amb cap vot negatiu i una sola abstenció, contrasten amb la votació realitzada el 1986 a l'hora de demanar l'autorització per celebrar el referèndum sobre l'OTAN. Llavors l'autorització es va concedir amb 207 vots a favor, corresponents als 202 diputats socialistes i a 5 d'altres formacions d'esquerra que encara que preconitzarien el vot negatiu al referèndum defensaven l'oportunitat de la seva celebració; 103 vots en contra de l'autorització, corresponents a Alianza Popular, i 20 abstencions expressades per CiU i PNB. Igualment la resolució del Tribunal Constitucional, dictada el 13 de desembre de 2004, d'acord amb les previsions de l'article 95 de la Constitució, considerant la inexistència de contradiccions entre els continguts del projecte de Constitució Europea i la pròpia Constitució Espanyola ajudava a aclarir qualsevol dubte que pogués subsistir sobre la "bondat" d'allò que es consultava als ciutadans.

El precedent de l'autorització parlamentària, el decantament favorable al vot afirmatiu de la immensa majoria de formacions polítiques i el desenvolupament de la campanya donaven cos a les previsions optimistes sobre els resultats del referèndum, per altra banda avalades per tots els sondeigs previs a la seva celebració. Cap dels sondeigs realitzats preveia menys d'un 70-75% de vots afirmatius, si bé tots auguraven una escassa participació i senyalaven un important desconeixement del contingut del tractat constitucional.

La campanya prèvia a la celebració del referèndum es preveu, doncs, com un element d'informació i expansió dels continguts de la Constitució Europea. Però la campanya que es realitza és molt minsa, de perfil baix i sense entrar massa en els elements de contingut i de fons. De fet apareix més com una campanya plebiscitària sobre Europa que sobre "quina" Europa. Els partits polítics participen d'aquest perfil baix de la campanya, apareixent amb més força la campanya governamental fins el punt que, en moltes ocasions, és fa difícil distingir entre la campanya institucional del govern i la campanya dels partits que promouen el vot favorable,

especialment la del Partit Socialista, sensació abonada per la visualització de la recerca d'un reforçament de la imatge europea del president del Govern, José L. Rodríguez Zapatero, celebrant actes de campanya al costat d'altres líders europeus.

D'acord amb les dades que ens aporten els sondeigs post-referèndum, varen resultar clarament més eficaços i útils per als ciutadans els mitjans de comunicació en els seus missatges, que les informacions subministrades pels partits polítics o les institucions en les seves campanyes. L'estudi post-referèndum realitzat pel Centro de Investigaciones Sociológicas (CIS) (estudi núm. 2.595; febrer-març 2005) situa els mitjans de comunicació, amb un 67,4%, com a principal i destacada font d'informació per a conèixer la Constitució Europea, quedant molt darrera la subministrada pels partits polítics (12,4%), el conjunt d'institucions, europees, estatals, autonòmiques i locals (9,7%) o el propi text constitucional (9,6%). Per la seva banda, el sondeig post-referèndum "Eurobaròmetre 168" (realitzat el 21-22 de febrer de 2005) ja apuntava aquesta preeminència dels mitjans de comunicació, tot ordenant de més a menys útils les següents vies d'informació:

- Les informacions de la televisió (55%)
- Les informacions de la ràdio (51%)
- Els articles de premsa (50%)
- La campanya de ràdio i televisió del Govern (41%)
- Les informacions subministrades pels partidaris del "sí" (37%)
- El text de la Constitució (33%)
- La informació de les institucions europees (25%)
- Les informacions subministrades pels partidaris del "no" (21%)

No és d'estranyar, doncs, que com revela el mencionat estudi del CIS, només un escàs 13,2% dels enquestats declarin un coneixement alt o molt alt del contingut de la Constitució Europea, mentre que un 37,6% diuen tenir-ne un coneixement molt baix o nul, i un 48,4% declaren un coneixement baix. Entre aquells que diuen tenir-ne un coneixement molt baix o nul, un 40,8% assenyalen com a motiu la manca d'interès pel tema, però la resta ho justifiquen per les insuficients explicacions del Govern

(31,2%) o dels partits (18,2%).

Cal considerar que tant la prelació de fonts d'informació com la manca d'incidència que sembla detectar-se en el posicionament dels partits han influït en els resultats de la consulta, tant pel que fa a la participació com en el decantament a favor o en contra de la qüestió plantejada

Malgrat l'alt grau de desconeixement de la Constitució Europea manifestat, l'estudi del CIS mostra que un 63,7% dels enquestats consideren que aquesta Constitució suposa un avenç en el procés de construcció europea, i un 52,7% creuen que garanteix la pau i la prosperitat dels europeus. Contràriament, només un 15,2% consideren que, amb la Constitució, Espanya perd pes a Europa. Aquestes dades contrasten amb un difús sentiment de pertinença recollit en el mateix sondeig, on el 33,9% se sent per igual ciutadà europeu i ciutadà espanyol, un 52,7% es considera sobre tot ciutadà espanyol, un 4,1% sobre tot ciutadà europeu, i un 8,2% cap de les dues coses. La correlació d'aquest sentiment de pertinença amb la participació al referèndum i amb l'orientació del vot emès en el seu cas apareix també com un element més de clarificació. Aquells ciutadans que diuen sentir-se sobretot ciutadans espanyols han participat menys (47,5%) que aquells que se senten per igual ciutadans europeus i espanyols (69,4% de participació). Aquests darrers han votat majoritàriament a favor de la Constitució (62,8% del total d'aquest sentiment de pertinença), mentre que ho han fet en menor mesura els que se senten sobre tot espanyols (41,2% del total d'aquest segment).

Realitzada aquesta aproximació inicial al context polític de la consulta referendària, es pot abordar l'anàlisi de la participació en el referèndum així com les anàlisis de les dues opcions de vot, tant en els seus continguts polítics com de comportament electoral.

La participació electoral al referèndum sobre la Constitució Europea a Espanya

L'endemà de la celebració a Espanya del referèndum sobre la Constitució Europea, els mitjans de comunicació van subratllar en els seus

titulars la victòria del “sí”, però també l’escassa participació registrada. De fet tan sols es va apropar a les urnes un 42 per cent de l’electorat, essent aquest percentatge el més baix assolit en unes eleccions des que es va restaurar la democràcia en el nostre país.

Una participació tan baixa resulta força preocupant. L’aprovació d’un tractat pel qual s’estableix una Constitució per a la Unió Europea no és una qüestió menor que es pugui tirar endavant sense conèixer i respectar l’opinió i la voluntat dels ciutadans. I un índex de participació tan “pobre” posa en dubte la legitimitat i el suport ciutadà amb què compta la manera com s’està conduint el procés d’integració europea. També és cert que el vot és un dret i no una obligació, i que la no participació pot significar simplement conformitat i assentiment amb el que decideixen els governants, però des del punt de vista teòric l’ideal democràtic té com a referent i estableix com a requisit una ciutadania compromesa amb els afers públics i que hi participa activament.

En aquest apartat s’examinen les singularitats que van envoltar aquest referèndum i que expliquen aquesta abstenció tan elevada. D’una banda s’analitzen les característiques dels abstencionistes per esbrinar quin és el seu perfil social. Aquestes particularitats poden ajudar a entendre per què aquestes persones van decidir optar per no votar, en la mesura que expressen els recursos amb què compten per a l’acció política. Però des del moment que les característiques individuals de les persones que no voten tendeixen a ser les mateixes elecció rere elecció, per explicar la participació tan baixa al referèndum sobre la CE s’han de tenir en compte altres factors addicionals que tenen a veure amb l’especificitat pròpia de les eleccions al Parlament europeu o, més en general, de les consultes electorals sobre temes europeus. Com veurem més endavant, en aquesta distintivitat es barregen elements com el desinterès de la majoria dels ciutadans cap a la política europea i la manca d’un debat polític i una campanya electoral reals amb postures definides i diferenciades sobre la construcció Europea, que arribin a la ciutadania i que promoguin la competència i la participació electorals.

Per tal d’analitzar tots aquests aspectes, hem utilitzat també les dades

d'enquesta que provenen de l'estudi núm. 2.595 del CIS. Amb aquesta enquesta duta a terme pocs dies després de la celebració del referèndum, es van entrevistar 2.500 persones de tot l'Estat a fi de conèixer aspectes com les seves opinions sobre la Unió Europea, la campanya electoral i el referèndum; les raons que els van portar a votar o abstenir-se, a més a més de les seves característiques socials i d'altres detalls.

El perfil dels abstencionistes: algunes característiques sociodemogràfiques

La literatura sobre la participació política ja ha assenyalat àmpliament la relació entre les característiques demogràfiques i socioeconòmiques de les persones i els seus hàbits participatius. D'acord amb aquesta literatura aquestes característiques serien l'expressió del lloc que ocupen els individus a l'estructura social de referència, i per tant un bon indicador dels recursos de tot tipus de què disposen i que possibiliten la seva participació en l'esfera pública.

Precisament un d'aquests recursos s'associa al sexe. Les desigualtats de gènere es manifesten també a través de pràctiques i patrons participatius diferenciats, i tradicionalment les dones han tendit a participar menys en la política que els homes. Tanmateix des de ja fa un temps algunes d'aquestes diferències s'han anat suavitzant, sobretot pel que fa a la participació electoral als països occidentals. Amb la progressiva incorporació de la dona al món laboral i el seu major accés a nivells educatius superiors ja no és tan cert que els homes voten més que les dones, i els resultats de la taula 1 així ho corroboren. Encara que el 43 per cent de les dones no van votar davant del 39 per cent dels homes que tampoc no van fer-ho, aquesta diferència participativa a favor d'aquests és molt petita (tan sols 4 punts) i no resulta estadísticament significativa. És a dir, homes i dones es van abstenir al referèndum de manera semblant.

Taula 1
Característiques individuals i abstenció al referèndum sobre la CE

	No va votar	N
Tota la mostra	42	2477
Sexe		

Home	39	1206
Dona	43	1271
<i>Edat</i>		
18 a 24	55*	303
25 a 34	52*	503
35 a 44	42	478
45 a 54	34*	375
55 a 64	34*	304
Més de 65	31*	514
<i>Nivell d'estudis</i>		
Sense estudis	33*	249
Primària	37*	541
ESO / Batx. Elemental	46*	605
Batx. Superior / FP	45*	602
Estudis Superiors	39	474
<i>Classe social / Ocupació</i>		
Propietari	38	156
Classe de servei	41	302
Treballadors no manuals	48*	337
Treballadors manuals qualificats	53*	179
Treballadors manuals no qualificats	44	233
Aturat	45	184
Jubilat	33*	555
Mestressa de casa	40	329
Estudiant	48	147
<i>Grau de religiositat</i>		
Ateu o no creient	42	417
Creient que no assisteix quasi mai a oficis religiosos	47*	984
Creient que hi assisteix varies vegades a l'any	37*	380
Creient que hi assisteix algun cop al mes	39	257
Creient que hi assisteix tots el diumenges i festius	31*	344
Creient que hi assisteix varies vegades a la setmana	39	39

Els percentatges són de fila. Els asteriscos indiquen que aquests percentatges difereixen significativament del percentatge per al conjunt de la mostra per a un nivell de confiança del 95%

Font: CIS, estudi núm. 2.595

Un altre recurs associat a la participació deriva de l'edat. Amb el transcurs de la vida s'obtenen experiències, coneixements, habilitats i certes seguretat i autonomia personals susceptibles de constituir recursos per a l'acció. D'altra banda, amb l'edat augmenta la integració social de les persones, i per tant apareixen noves oportunitats per a l'adquisició de recursos a partir del contacte amb grups i xarxes socials, que proporcionen no tan sols noves vies d'accés a la informació i d'obtenció de

coneixements i habilitats, sinó també una font de generació d'actituds cíviqves favorables a la participació política i ocasions per a la mobilització. Però l'edat pot influir de manera diferent segons sigui la forma de participació política de què es tracti. Així doncs, amb el decurs de l'edat normalment es desenvolupa una acceptació més gran de les formes de participació més institucionalitzades, com és el cas del vot, mentre que aquest mateix decurs provoca una desmobilització respecte de la realització d'altres activitat menys convencionals o que suposen actituds més compromeses i participatives.

Totes aquestes premisses respecte dels efectes de l'edat sobre la participació electoral es confirmen amb els resultats de la taula 1. Els menors de 35 es van abstenir més. El 55 per cent de les persones entre 18 i 24 anys no va participar en el referèndum, i el 52 per cent entre el 25 i els 34 tampoc no va fer-ho, separant-se tots aquests percentatges en 10 punts o més i amb significació estadística respecte del percentatge d'individus que es va abstenir en la mostra sencera (un 42 per cent). I a partir dels 45 anys trobem que les persones entrevistades van tendir a participar en un major grau respecte de la resta de grups d'edat i també en relació amb la mostra (entre 8 i 11 punts per sota del percentatge total de individus que es va abstenir), ratificant-se d'aquesta manera la relació positiva que ja s'ha assenyalat que existeix entre l'edat i la participació electoral.

Quant a l'educació, la literatura sobre el comportament electoral també ha establert que a mesura que s'incrementa el nivell d'estudis, augmenten els coneixements i les habilitats que possibiliten la participació, i per tant la propensió a intervenir en els afers públics. Però paradoxalment, les dades de la taula 1 contradiuen aquesta afirmació. Són precisament les persones sense estudis o només amb la primària finalitzada les que van votar més (9 i 5 punts respectivament per sota del percentatge de individus que es va abstenir respecte del total de la mostra), mentre que els que van fer estudis secundaris i batxillerat superior o formació professional són els que comparativament es van abstenir més (4 i 3 punts respectivament per sobre d'aquest mateix percentatge). L'únic grup que sembla comportar-se d'acord amb les expectatives inicials és el

que té estudis superiors, però si bé és cert que aquestes persones van tendir a votar més (només el 39 per cent es va abstenir), també és cert que la diferència en relació amb el percentatge d'individus que es va abstenir tenint en compte la mostra sencera no resulta estadísticament significativa. Tanmateix, aquests resultats no són tan contradictoris si considerem que a través del nivell d'estudis el que està actuant és l'edat. Les persones sense estudis i amb la primària acabada tenen una mitjana d'edat de 69 i 60 anys respectivament, mentre que els que van estudiar secundària i batxillerat superior o formació professional no arriben als 40.

Un altre dels aspectes que ens indica la posició que ocupen les persones en l'estructura social, i per tant els recursos de què disposen, és la classe social a la que pertanyen i que deduïm a partir de la seva situació laboral. Les classes superiors, que per la seva ocupació haurien de comptar suposadament amb més coneixements, habilitats, educació, ingressos i més contactes amb xarxes socials, haurien de votar més que els grups menys afavorits. Però en aquest cas les dades tampoc no semblen corroborar completament aquest supòsit. Si ens fixem només en els percentatges que difereixen significativament respecte del total de la mostra, comprovem que els treballadors no manuals i els treballadors manuals qualificats van abstenir-se més (6 i 11 punts per sobre del percentatge total), mentre que els jubilats que en teoria haurien de trobar-se en una situació econòmica menys benestant van fer-ho menys (9 punts per sota). Segons les premisses de partida, el més lògic hauria estat, per exemple, que els treballadors manuals no qualificats i els aturats (amb menys recursos de tot tipus) haguessin tendit a votar menys en comparació amb els grups superiors. Però aquest fenomen no es produeix. Si més no el comportament més participatiu dels jubilats troba la seva explicació en el fet que també es tracta de la gent més gran i ja hem vist com a mesura que augmenta l'edat també creix la propensió a participar. Potser no tenen els recursos materials de la resta de grups, però continuen disposant dels recursos derivats del pas de l'edat.

A la taula 1 també trobem informació sobre la relació entre la participació en el referèndum i el grau de religiositat dels entrevistats,

mesurat a partir de la freqüència d'assistència a oficis religiosos¹. En línies generals, estudis previs ja han establert que el nivell d'assistència a aquests oficis constitueix una altra forma d'expressió del nivell d'integració social de les persones, de les xarxes socials amb què compten i per tant un indicador dels seus recursos grupals i de la seva propensió a participar en política. Tanmateix, quan parlem del vot, l'experiència acumulada sobre el cas espanyol sembla indicar que el que està expressant realment aquesta freqüència és l'efecte de la ideologia i l'edat sobre la participació electoral, més que no pas l'efecte de la tinença d'uns recursos grupals. I això perquè les persones més religioses també solen ser més grans i/o més conservadores. Així doncs, si ens fixem una altra vegada només en els percentatges que difereixen significativament respecte del total de la mostra, podem veure que els creients que no van quasi mai a l'església voten menys que els creients que hi van diverses vegades l'any o més sovint (veure els percentatges corresponents a la taula 1 que duen un asterisc). I a més, aquests catòlics no practicants són més joves (tenen una mitjana d'edat de 43 anys) i se situen més a l'esquerra de l'escala ideològica (la seva ubicació mitjana en l'escala es troba a la posició 4), que els que acudeixen a missa cada setmana (la seva edat oscil·la entre els 60 anys i la seva posició ideològica al 5).

Així doncs, com a conclusió podem assenyalar que els abstencionistes tenen un perfil sociodemogràfic diferenciat respecte de les persones que van votar en el referèndum. Però com ja s'ha assenyalat, aquestes característiques diferents només ens ajuden parcialment a entendre perquè la participació al referèndum va ser tan baixa. I això perquè a d'altres consultes electorals celebrades a Espanya es repeteix amb poques variacions aquest mateix perfil dels abstencionistes, però la participació hi ha tendit a ser més elevada. Als nivells d'abstenció a les eleccions europees i al referèndum sobre la CE influeixen a més de les característiques dels electors, altre tipus de factors, que són els que expliquen en última instància l'abstenció tan important que s'hi produeix i que analitzarem en el següent apartat.

Desinterès sobre els temes europeus, manca de debat polític i certesa sobre els resultats

A banda dels recursos amb què puguin comptar els electors per a l'acció política, el nivell de participació tan baix assolit al referèndum té a veure amb l'especificitat pròpia de les consultes relacionades amb els temes europeus on la participació ha estat tradicionalment molt baixa en comparació amb altres tipus de consultes electorals celebrades a Espanya. Aquest fet, constatat també a altres països de la UE, ha provocat que els especialistes sobre la matèria quan es refereixen a les eleccions al Parlament europeu parlin d'eleccions "de segon ordre", del moment que els ciutadans, els partits i els mitjans de comunicació les interpreten en clau nacional, i els electors hi participen amb un ull posat sobre el que passa en l'arena política estatal. Aquesta manca d'interès substantiu sobre aquest tipus d'eleccions, provoca que l'abstenció hi sigui més gran, i el referèndum sobre la CE, en la mesura que aborda una qüestió europea, també participa d'aquesta falta d'interès i d'aquesta abstenció més elevada.

El desinterès dels espanyols en relació als assumptes europeus i la incidència d'aquesta apatia sobre l'abstenció, queden palesos en els resultats de la taula 2, on trobem informació sobre les opinions respecte del referèndum, la Constitució i la UE dels entrevistats de l'estudi CIS que van declarar que no van votar. La tònica general d'aquestes opinions és la indiferència. El 63 per cent de les persones que es mostrava indiferent quan se'ls preguntava sobre si eren partidàries de la celebració del referèndum no hi va participar, mentre que els que s'hi mostraven d'acord es van abstenir menys (només un 24 per cent). I aquest desinterès també s'estén al grau d'interès amb què se segueixen les notícies relacionades amb la UE i la campanya electoral. Així doncs, el 69 per cent dels entrevistats que van declarar que no estaven gens interessats amb les notícies sobre la UE es va abstenir, i el 68 per cent que va dir que va seguir la campanya sense cap interès, va fer el mateix.

Taula 2 Opinions sobre la Constitució, el referèndum i la Unió Europea i abstenció al

referèndum

	No va votar	N
Tota la mostra	42	2477
<i>Era vostè partidari de la celebració del referèndum?</i>		
Sí	24*	1322
No	55*	290
Indiferent	63*	836
<i>Grau d'interès en el seguiment de la campanya electoral</i>		
Molt interès	17*	77
Bastant interès	19*	625
Poc interès	39	1090
Cap interès	68*	670
<i>Grau de satisfacció amb els resultats del referèndum</i>		
Molt satisfet	4*	190
Bastant satisfet	26*	1039
Indiferent	45*	646
Poc satisfet	11*	348
Gens satisfet	7*	135
<i>Grau d'interès respecte de les notícies relacionades amb la UE</i>		
Molt	33*	125
Bastant	27*	998
Poc	47*	954
Gens	69*	354
<i>Si demà desaparegués la UE...?</i>		
Me n'alegraria molt	44	23
Me n'alegraria una mica	29	58
Em seria indiferent	60*	777
Em desagradaria una mica	33*	827
Em desagradaria molt	25*	593

Els percentatges són de fila. Els asteriscos indiquen que aquests percentatges difereixen significativament del percentatge per al conjunt de la mostra per a un nivell de confiança del 95%

Font: CIS, estudi núm. 2.595

D'altra banda, si la celebració d'un referèndum d'aquestes característiques i la seva campanya no interessien, el lògic és que els resultats de la votació i el futur de la UE tampoc no preocupin gaire. Així, quan es demana als entrevistats quin ha estat el seu grau de satisfacció amb els resultats del referèndum, el 45 per cent dels que van declarar que aquest resultat els deixava indiferents no va votar, mentre que els que van manifestar algun tipus de satisfacció o de descontentament van abstenir-se menys. I quan se'ls pregunta sobre els seus sentiments respecte una possible desaparició de la UE, els que van contestar que aquesta

desaparició els deixaria indiferents van participar molt menys que la resta de grups que van mostrar algun tipus d'alegria o desgrat amb aquesta possibilitat.

Si més no, a les actituds indiferents dels espanyols respecte dels temes europeus, s'hi van unir altres factors de tipus contextuals que van desincentivar la participació. Els elements del context tenen a veure amb el to i el contingut del debat polític i la campanya electoral; amb el patró de la competència electoral que s'hi va desenvolupar, i amb la certesa respecte del resultat del referèndum. I tots aquests aspectes van venir definits pel desequilibri numèric i en ressò social entre els partidaris de l'aprovació de la CE i els qui es mostraven contraris. Bona part de les forces parlamentàries, i entre elles els dos partits més importants en nombre de vots (PSOE i PP), van donar el seu suport al "sí", mentre que l'opció del "no" només va ser defensada per Izquierda Unida i d'altres partits minoritaris. Aquest fet, juntament amb la circumstància de què actors socials tan importants com els dos sindicats majoritaris (CCOO i UGT) també estiguessin a favor de la CE, i que els sectors i grups socials que n'estaven en contra no aconseguissin més visibilitat i mobilitzar part de la ciutadania, van provocar que la consulta no es polaritzés al voltant de dos blocs socials i polítics ben definits que defensessin postures contràries (com va passar a França), sinó que es desenvolupés en un context electoral de poca competitivitat entre les opcions a triar, on el "sí" tenia les de guanyar.

Precisament aquesta manca de competitivitat, i la percepció general que es va estendre de què guanyaria el "sí", van jugar en contra de la participació i van estimular l'abstenció. Amb tot això, el tipus de campanya electoral que es va dur a terme tampoc no va ajudar gaire a impulsar el vot. Com ja s'ha comentat abans, la campanya que es va realitzar va ser minsa i de perfil baix. Els partits i les plataformes politico-socials contràries a l'aprovació de la Constitució no van assolir prou visibilitat com per elevar el to i el contingut del debat polític, i l'opció del "sí" va aconseguir establir la campanya en termes d'un plebiscit sobre Europa, però sense entrar en detalls sobre el model de construcció Europea que suposava l'aprovació

de la Constitució. Aquest tipus de campanya no va contribuir a mobilitzar els electors i molts van preferir abstenir-se. De fet, quan se'ls pregunta, la majoria assenyala com a motiu principal per no participar-hi la manca d'informació (41 per cent dels entrevistats que no van votar, segons l'estudi CIS).

En definitiva, són diversos els aspectes que incideixen sobre els nivells de participació en aquest referèndum. Un d'aquests aspectes són les característiques individuals dels ciutadans. Però a aquestes característiques es van sumar de manera especial factors contextuals que van contribuir al fet que la desmobilització hi fos molt més elevada que a qualsevol altra consulta electoral celebrada a Espanya. De fet, són aquests factors els que expliquen, en última instància, la forta abstenció que s'hi va produir.

Un “sí” clar i molt majoritari

Els resultats del referèndum donen un vot favorable al tractat constitucional que arriba al 76,9% dels votants. És, per tant, un “sí” clar, per bé que tenint en compte la baixa participació, el vot favorable representa només el 31,8% del cens electoral.

Les diverses forces polítiques i socials que preconitzaven el vot favorable a la Constitució Europea estaven, en bona part, condicionades per la pròpia lògica constituent i per la coherència amb les seves posicions tradicionals d'orientació europeïsta. La participació, en major o menor grau, de manera directa o a través de la seva pertinença a forces europees afins, en el procés de la Convenció que va encarregar-se de la redacció del projecte de Constitució Europea, agafa i condiciona els posicionaments de partida de les principals forces polítiques espanyoles. Igualment, l'orientació europeïsta més o menys explicitada, d'assumpció més o menys recent segons els casos, marca també aquestes forces polítiques a l'hora d'explicitar la seva posició en el referèndum i en front del text constitucional.

Dins el conjunt de forces polítiques favorables al “sí” trobem, d'una banda, la gran majoria de partits polítics situats a l'oposició parlamentària

del Govern socialista, si bé amb matisos i recorreguts diferenciats en cada cas.

El partit majoritari de l'oposició, el PP, abona un "sí" sense gran entusiasme, tot movent-se entre la recança en front d'un procés de consulta popular l'èxit de la qual pot beneficiar, sobretot, al govern, i el seu compromís polític, derivat de la seva participació i protagonisme en el procés de la Convenció per a l'elaboració de la Constitució (cal recordar que, a més de la participació del parlamentari del PP, Gabriel Cisneros, i de la representant del Govern, Ana Palacio, un eurodiputat del PP, Iñigo Méndez de Vigo, formava part del restringit "Presidium" de la Convenció redactora del projecte constitucional). La campanya duta a terme pel PP serà de baixa intensitat i més centrada en la polèmica interior, amb el Govern socialista, que en l'explicació dels seus arguments a favor de la Constitució Europea o del model europeu que preconitzen.

La federació Convergència i Unió, que defensarà finalment el vot favorable, mostra una confrontació interna important al llarg del procés d'adopció del seu posicionament. Unió Democràtica de Catalunya, sota l'impuls del seu màxim dirigent, Josep A. Duran Lleida, abona des del primer moment, i pràcticament sense fissures internes, el vot favorable a la Constitució. La seva llarga tradició europeista i les seves relacions amb la democràcia cristiana europea li marquen clarament el camí. En canvi, el partit majoritari de la federació, Convergència Democràtica de Catalunya, es veu sorprès per una resolució que preconitza el vot "no" en el referèndum aprovada majoritàriament en el seu Congrés ordinari del mes de juliol de 2004, situació que obliga a una intensa mobilització dels principals dirigents històrics del partit per tal d'aconseguir decantar l'opinió de la base militant i d'alguns sectors de la direcció, i a la celebració d'un Congrés extraordinari, el mes d'octubre de 2004, on s'aprova oficialment el vot favorable en el referèndum, encara que formalment condicionat al compromís governamental d'obtenció del reconeixement lingüístic i institucional de Catalunya a Europa, compromís que ja estava aconseguit abans de la celebració del Congrés.

El Partit Nacionalista Basc, tot i preconitzar el "sí", es mou entre la

seva vella tradició europeïsta d'arrel demòcrata cristiana i el manteniment de la tensió amb el Govern socialista fruit de la confrontació que, durant els mesos previs a la celebració del referèndum, s'ha produït arran de la presentació i discussió política i parlamentària del Pla Ibarretxe de modificació de l'estatus autonòmic d'Euskadi.

Per la seva banda, Coalición Canaria i la Chunta Aragonesista, aliats o opositors parlamentaris del Govern segons els casos, preconitzen el vot favorable orientats per la lògica d'un regionalisme situat en zones beneficiàries de la pertinença d'Espanya a la Unió Europea.

El Partit Socialista, que ha participat també de manera plena en tot el procés de la Convenció per a la Constitució Europea, apareixerà com a principal defensor del "sí" en el referèndum, sense debat ni confrontació interna (únicament el corrent Izquierda Socialista, de manera testimonial, defensarà un "sí crític" a la Constitució), i condicionat com és lògic pel seu suport a tota la política i posicions expressades des del Govern presidit pel seu líder J.L. Rodríguez Zapatero.

Cal assenyalar també, dins d'aquest recorregut sobre els posicionaments favorables a la Constitució Europea i al vot afirmatiu en el referèndum, l'actitud a favor expressada per les principals centrals sindicals, UGT i CCOO, en coherència amb la posició mantinguda per la Confederació Europea de Sindicats.

La major o menor solidesa de les posicions mantingudes pels diversos partits polítics, així com també la de les centrals sindicals, expliquen, com veurem més endavant, les actituds i el comportament de la base electoral i simpatitzant de les diverses opcions polítiques.

A partir, doncs, d'aquest suport de les principals forces polítiques i socials, el vot favorable a la Constitució Europea guanya en el referèndum d'una manera clara i molt majoritària amb el 76,9% dels vots emesos, com s'ha assenyalat. És un "sí" que guanya a tot el territori, que es pot considerar més popular que burgès i que és expressió majoritària en tots els segments sociodemogràfics.

El "sí" guanya a tot el territori espanyol, per bé que en quatre Comunitats Autònomes aquest vot favorable es situa per sota de la mitjana

espanyola: la Comunitat de Madrid (74,1%), Navarra (65,6%), Catalunya (64,8%) i Euskadi (62,8%). Per circumscripcions electorals, nou es troben per sota de la mitjana espanyola, coincidint amb les circumscripcions que integren les Comunitats Autònomes ja mencionades; cinc circumscripcions estan dins de la mitjana, és a dir no s'aparten més d'un 1% del resultat del conjunt del territori espanyol, i les 38 circumscripcions restants se situen per sobre de la mitjana, sobresortint dues circumscripcions més extremes, Tenerife (88,53%) i Almeria (86,21%), que coincideixen dins de comunitats, Canàries i Andalusia respectivament, que d'una manera més clara han gaudit dels beneficis de la pertinença d'Espanya a la Unió Europea.

La visibilitat d'un vot favorable més popular queda prou clara quan s'analitzen els resultats a un nivell territorial inferior. Si descendim en l'anàlisi dels resultats als districtes i barris de les grans ciutats podem trobar una confirmació d'aquesta asseveració. Com es pot veure en l'exemple que ens ofereix la ciutat de Madrid (Quadre 1), els districtes on el vot afirmatiu se situa clarament per sota de la mitjana del conjunt de la ciutat (el 72,24%) són aquells que es poden considerar sociològicament com districtes de major nivell socioeconòmic i que políticament s'orienten de manera més majoritària cap a les formacions de dreta (són districtes on el PP supera normalment el 60% dels vots). El cas més extrem el trobaríem al barri de El Viso on el vot afirmatiu només va aconseguir el 55,2%. Contràriament, els districtes amb un nivell socioeconòmic més modest i orientats més cap a les formacions d'esquerres (on normalment el PP és superat per la suma de PSOE i IU), han mostrat un suport al "sí" per sobre de la mitjana de la ciutat.

Quadre1
L'exemple de la ciutat de Madrid (72,24% de vot "sí")

Districtes per sota la mitjana		Districtes per sobre la mitjana	
Centro	(69,9)	Carabanchel	(75,6)
Retiro	(66,5)	Usera	(79,6)
Salamanca	(61,4)	Vallecas	(78,9)
Chamartín	(66,3)	Villaverde	(79,0)
Moncloa	(66,6)	Ciudad Lineal	(78,8)
Chamberí	(62,0)	San Blas	(78,6)

Font: Ministeri de l'Interior

Si bé, com s'ha assenyalat, el vot favorable és majoritari en tots els segments sociodemogràfics, es pot realitzar un perfil sociològic més precís d'aquest vot, a partir de les dades que ens ofereix el sondeig ja mencionat del CIS (Quadre 2). L'equilibri entre el vot masculí i femení coincideix pràcticament amb la distribució demogràfica per sexes. En canvi, el vot favorable per edats, encara que majoritari en totes les franges o cohorts al marge del nivell de participació, tenint aquesta en consideració, situa el seu perfil definidor en els més grans de 45 anys i ofereix un escalat ascendent des dels més joves (18-24 anys) fins els de més edat (65 anys i més).

Quadre 2
El perfil sociològic del "sí"

Home/Dona (49,8% v. 50,2%)
De 45 anys o més
Nivell d'estudis baix: -sense estudis -primaris
Practicant de la religió
Propietari/Obrer no qualificat
Que se situa més aviat al centre-esquerra (46,6%)
Que ha votat PSOE a les eleccions europees i a les generals
Que ha votat PP a les eleccions europees

Font: CIS, estudi núm. 2.595

Les variables sociodemogràfiques referides al nivell d'estudis i la ubicació socio-professional ens reforça aquell caràcter més popular que ja s'ha indicat com a característica territorial, malgrat que apareguin els propietaris, que amb un 53,3% de vot favorable se situen en el primer lloc de les categories socioprofessionals, però que quantitativament són poc significatius.

La ubicació en l'escala ideològica parteix del 54,2% de vot favorable entre aquells que s'ubiquen en el centre-esquerra i s'expandeix amb percentatges del voltant del 47% cap els que s'autoubiquen en el centre i el centre-dreta. Aquesta ubicació en l'escala ideològica és força coherent amb la correlació existent entre el vot favorable al referèndum i el record

de vot en les dues eleccions precedents, les generals de març de 2004 i les europees de juny del mateix any, apareixent una correlació positiva entre “vot ‘sí’ en el referèndum” i “vot PSOE” en ambdós supòsits electorals.

Una imatge més precisa del comportament electoral en el referèndum ens l’ofereix la proximitat o simpatia partidària (Quadre 3), podent observar en aquest cas la variabilitat de comportaments al marge de les posicions oficials dels diversos partits, extrem que queda prou clar en el cas del PP quant a la participació, en el cas d’IU per la seva diversificació (on cal considerar no aliena a aquesta dada el posicionament favorable al Tractat constitucional de CCOO, com ja s’ha assenyalat), i les particularitats de CiU i PNB que expliquen, en part, els resultats de Catalunya i Euskadi.

Quadre 3
La proximitat partidària (els molt propers)

Del PSOE:	76,3%	vot “sí”
	1,7%	vot “no”
	22,0%	abstenció
Del PP:	56,6%	vot “sí”
	8,4%	vot “no”
	34,9%	abstenció
De IU:	35,6%	vot “sí”
	33,3%	vot “no”
	31,1%	abstenció
De CiU	46,2%	vot “sí”
	15,4%	vot “no”
	38,5%	abstenció
Del PNB	57,1%	vot “sí”
	28,6%	vot “no”
	14,3%	abstenció

Font: CIS, estudi núm. 2.595

Els resultats favorables en el referèndum així com la composició sociològica d’aquest vot favorable responen a una imatge positiva

d'Europa, de les seves institucions i a una valoració també favorable de la pertinència d'Espanya a la Unió, segons expressió dels propis votants. En el citat sondeig del CIS aquells ciutadans que declaren haver votat "sí" assenyalen com a raons fonamentals del seu vot que la victòria del "sí" era indispensable per tal de continuar la construcció Europea (38,7%); el seguiment de les indicacions dels partits afins (24,2%) i la creença que la Constitució crea una ciutadania europea (14,6%). En un sentit similar, el sondeig de "l'eurobaròmetre" indica que l'opinió general sobre Europa (amb un 41%) i l'opinió general sobre la Constitució (amb un 25%) haurien estat les raons principals del vot favorable en el referèndum, quedant la proximitat partidista relegada en aquest cas al 19%. Segons aquest mateix sondeig, les institucions europees mantenen una bona imatge pel 63% del total de ciutadans, percentatge que s'eleva fins el 84% en el cas d'aquells que han emès un vot favorable.

Quadre 4
La pertinència d'Espanya a la UE

És beneficiosa per a Espanya: 65,6%
Ha produït efectes positius:
-per a la modernització de la societat espanyola: 76,6% (87,3% dels que han votat "sí")
-per al funcionament de la democràcia: 71,9% (86% dels que han votat "sí")
-per al paper d'Espanya en el món: 70,8% (86% dels que han votat "sí")

Font: Eurobaròmetre, núm. 168

El quadre precedent il·lustra l'opinió i valoració positiva que per als ciutadans espanyols té la pertinència a la Unió Europea. No solament es considera que aquesta pertinència és beneficiosa d'una manera general, si no que es precisa que els efectes beneficiosos abasten tant aspectes de matriu econòmica o social, és a dir la modernització de la societat, com aspectes de caràcter netament polític, com l'afermament de la democràcia o el rol que juga Espanya en el concert internacional.

En aquest context de valoració favorable, tant de la idea d'Europa en el seu conjunt com dels efectes beneficiosos sobre Espanya de la seva

pertinença a la Unió, no pot semblar estrany que la majoria de ciutadans es mostrin satisfets o molt satisfets pel resultat del referèndum (el 49,5%). Aquest percentatge arriba a més del 80% entre els que varen emetre un vot favorable. Només una quarta part dels ciutadans es mostren indiferents respecte dels resultats de la consulta popular.

El “no” a la Constitució Europea

El context en el que s'esdevé el referèndum sobre el Tractat Constitucional europeu a Espanya és d'una menor mobilització que en altres casos. Els partits polítics que donen suport al vot negatiu foren, bàsicament, els que se situen a l'esquerra del PSOE i les formacions nacionalistes d'esquerres de Catalunya, Euskadi i Galícia. Els moviments socials, que tant d'èxit havien tingut en les mobilitzacions contra la guerra d'Iraq, contra les reunions del Banc Mundial, el transvassament de l'Ebre, la política universitària i laboral del Govern d'Aznar, etc., no aconseguiren tenir un gran impacte en l'opinió pública. De fet, tots els actors comptaven amb una victòria del “sí”, la qual cosa actuà com a desmobilitzador de l'electorat.

Els partidaris del “no” eren els partits de l'esquerra nacionalista, Esquerra Republicana de Catalunya, Eusko Alkartasuna (País Basc), Nafarroa Bai (Navarra) i el Bloque Nacionalista Galego. L'esquerra *abertzale* (patriota) del País Basc, il·legalitzada però present, es manifestà clarament en contra del Tractat Constitucional. A l'esquerra del PSOE, Izquierda Unida i Iniciativa per Catalunya Verds. Els moviments alterglobalitzadors només van tenir incidència a Catalunya i el País Basc. L'extrema dreta, que va cridar al vot negatiu, va ser residual. Una part del Partit Popular, tot i que la línia oficial era de donar suport al text, va aprofitar el referèndum per votar negativament com a càstig al Govern espanyol, tot i que només va tenir èxit parcial en alguns punts concrets, especialment en les zones més benestants de Madrid, com ja s'ha esmentat anteriorment. Els sindicats majoritaris (Comissions Obreres i la Unió General de Treballadors) s'inclinaren pel “sí”, tot seguint la recomanació de la Confederació Europea de Sindicats, la qual cosa va fer

que l'electorat d'IU no seguís de manera massiva la consigna partidària de votar en contra del Tractat Constitucional.

Comentari a banda mereixen les actuacions dels partits nacionalistes moderats, Partit Nacionalista Basc i Convergència i Unió. D'aquests darrers, Unió Democràtica de Catalunya sempre es manifestà favorable a la Constitució Europea, mentre no passà el mateix a Convergència Democràtica. El sector sobiranista del partit forçà un Congrés extraordinari ja que havien obtingut la majoria per votar negativament. Després de negociacions amb el Govern espanyol per al reconeixement de la llengua catalana a la Unió Europea, el partit s'inclinà pel "sí", tot i que una part del seu electorat va votar en contra. Per altra banda, bona part de l'electorat del PNB votà en contra, de la mateixa manera que la resta de formacions nacionalistes basques.

Els que propugnaren el "no" a la Constitució Europea no poden ser considerats antieuropeus, o euroescèptics, sinó que sempre es posà de manifest el seu acord amb Europa i la Unió Europea però amb la voluntat de construir-la d'una altra manera.

Els arguments dels opositors a la Constitució Europea van ser, bàsicament:

- la no representació dels pobles a la UE;
- una Constitució redactada sense la participació de la ciutadania;
- el no reconeixement de les llengües pròpies i oficials en el sí de la Unió Europea;
- una Constitució que manté un dèficit democràtic important;
- contra l'Europa del capital, una Europa social no reconeguda en aquest Tractat Constitucional;
- per una altra globalització;
- contra el Govern Zapatero, tot i ser residual.

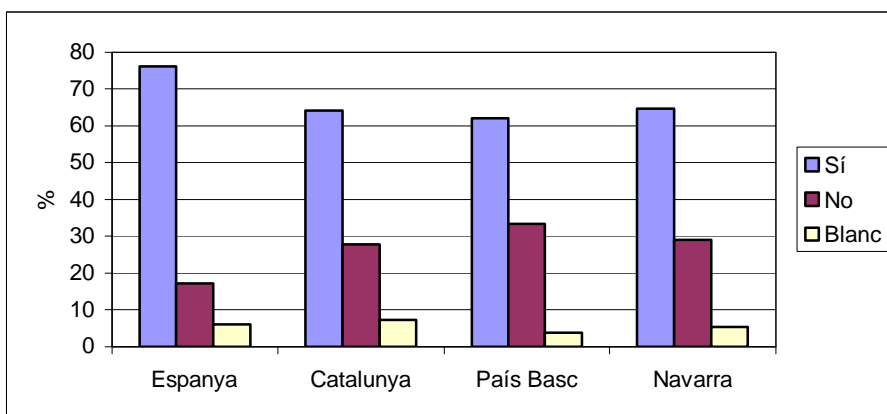
Els arguments de cadascuna de les formacions també era diferent:

- ERC, EA i Nafarroa Bai: manca de representació dels pobles en la Unió Europea, manca de democràcia, redacció feta a esquenes dels ciutadans, no reconeixement de les llengües basca i catalana com a oficials;

- BNG: bàsicament els mateixos però amb l'especificitat pròpia de Galícia (temes pesquers i mediambientals);
- Izquierda Unida-Iniciativa per Catalunya Verds: manca de democràcia, no prou reconeixement dels drets socials i mediambientals, aposta per una Europa més compromesa amb la pau i contra el militarisme;
- CDC: el sector més sobiranista, per la manca de representació de Catalunya i la seva llengua en la UE;
- L'esquerra *abertzale* basca: no reconeixement d'Euskal Herria i dèficit democràtic;
- Partit Nacionalista Basc: tot i ser europeïsta convençut, bona part de la seva militància es va distanciar de la postura oficial per raons de manca de representació del País Basc a Europa, i per la pressió de les altres formacions nacionalistes basques a favor del "no";
- Els moviments alterglobalitzadors varen usar com a arguments la manca de democràcia, el model social neoliberal, etc.;
- Els sectors de l'extrema dreta: per la manca de sobirania espanyola;
- Els sectors més extremistes del PP: per castigar el Govern Zapatero.

El vot negatiu a la Constitució Europea va ser del 17%. La incidència del vot negatiu, però, va ser destacable a Catalunya, País Basc i Navarra. De fet, són tres de les quatre comunitats (la quarta va ser Canàries) en què el 1986, en el referèndum sobre la permanència a l'OTAN, hi guanyà l'opció negativa. La qüestió nacional catalana i basca, la incidència de les formacions nacionalistes d'esquerres i la major implantació dels moviments alterglobalitzadors varen fer que en aquells tres territoris la implantació del vot negatiu fos més important.

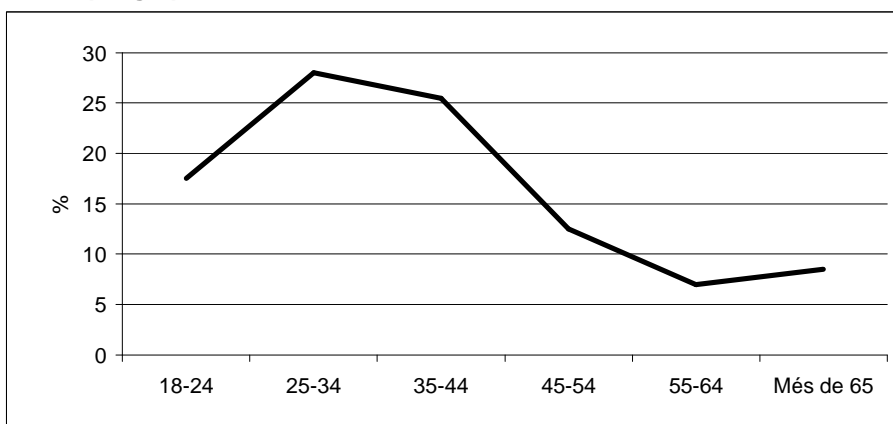
Gràfic 1
El vot a la Constitució Europea



Font: Ministeri de l'Interior

Hi ha algunes característiques que ajuden a conèixer els trets generals dels votants del "no". Així, fou més masculí que no pas femení. D'entre les persones que diuen haver votat negativament, un 60% eren homes. Per franges d'edat, a mesura que són més grans, la quantitat de votants contra el Tractat Constitucional disminueix, tot tenint el vot negatiu especial incidència entre els 18 i els 44 anys.

Gràfic 2
El "no" per grups d'edat



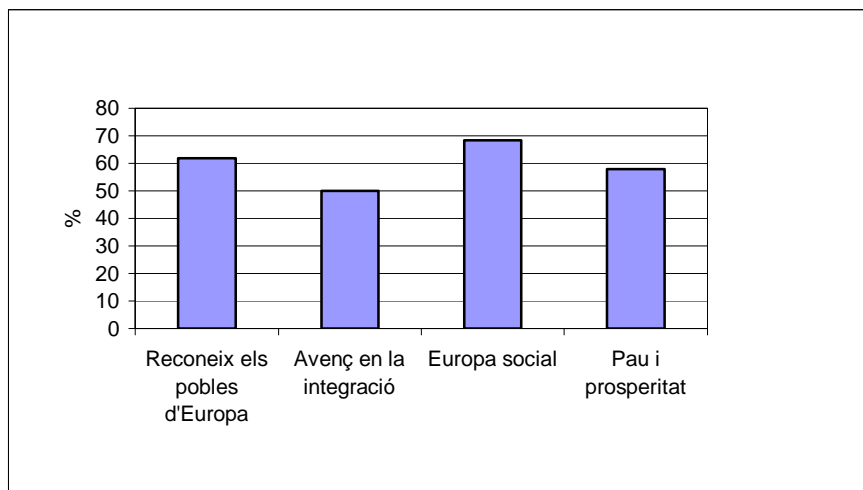
Font: CIS, estudi núm. 2.595

Aquest electorat es considera bàsicament no creient, a més de situar-se en una posició ideològica d'esqueres o centre-esquerra. De fet, com més a la dreta s'autoubiquen els electors menys van expressar un vot negatiu.

Professionalment són majoritàriament treballadors de serveis o de coll blanc, mentre els treballadors més manuals o clàssics votaren menys aquesta opció.

El que és remarcable és que una majoria d'entre ells diuen estar a favor d'Europa, però d'una altra Europa. Així, la majoria pensa que aquesta Constitució no reconeix els pobles d'Europa, no és positiva per a la construcció de la UE, aferma l'Europa del capital contra l'Europa social, i no garanteix la pau i la prosperitat dels ciutadans del continent.

Gràfic 3
Desacord amb els següents enunciats sobre la CE

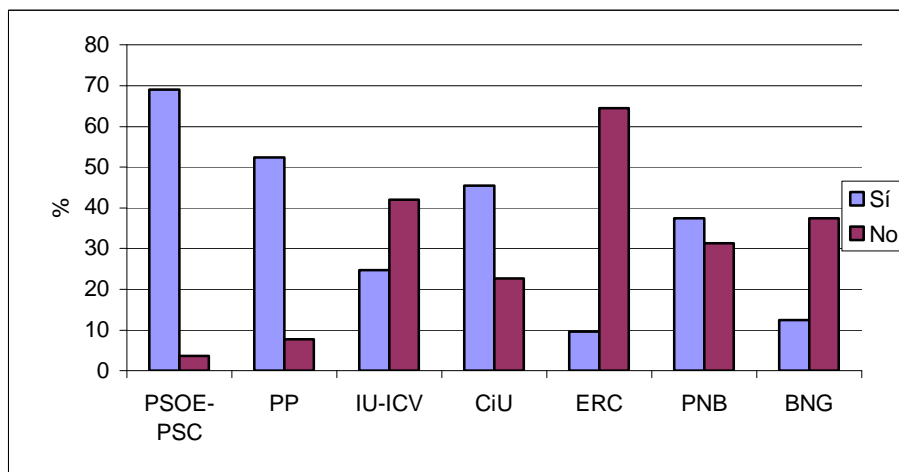


Font: CIS, estudi núm. 2.595

Una dada interessant és comprovar quin nivell de l'electorat va seguir les consignes dels partits als quals varen votar en les eleccions europees de juny de 2004 (que són les que tenen un nivell de participació similar al del referèndum). Així, comprovem que el grau d'infidelitat dels electors socialistes i del Partit Popular no va ser gaire destacable. I els electorats

d'ERC i d'EA també varen seguir de manera molt majoritària la consigna del seus partits. En canvi, la infidelitat dels electors del BNG va ser relativament més gran, i en els d'IU/ICV la incidència del "no", tot i ser majoritària, probablement a causa de l'actitud dels sindicats, no aconseguí tanta diferència respecte als que votaren "sí". Entre els electors del PNB i CiU hi hagué una part respectable que votà "no", en contra de les directrius de la direcció d'aquestes formacions. Així, a Euskadi el fet que la majoria de nacionalistes demanessin el vot negatiu arrossegà part de l'electorat del PNB, i l'actitud de part dels simpatitzants de CDC es comprova en els vots negatius provinents d'aquesta formació.

Gràfic 4
Vot en el referèndum per record de vot en les eleccions al Parlament Europeu de 2004



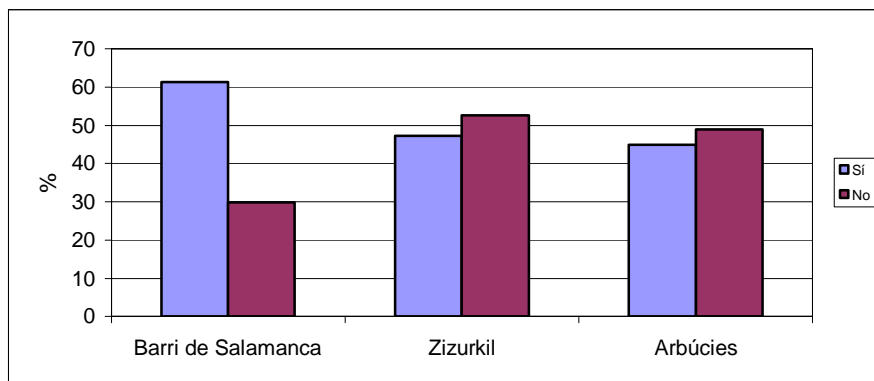
Font: CIS, estudi núm. 2.595

Així, territorialment la incidència del vot negatiu fou més gran a Catalunya, Navarra i el País Basc. En el cas navarrès cal destacar que a la majoria de municipis fronterers amb la Comunitat Autònoma Basca el "no" va ser el resultat majoritari, mentre a Guipúscoa en algunes comarques el "no" també resultà majoritari. En el cas de Catalunya en algunes dotzenes de municipis el vot negatiu és el guanyador, amb algunes ciutats petites i

mitjanes amb una forta incidència d'aquest sufragi negatiu, com pot ser Banyoles. Les províncies de Girona i Guipúscoa varen ser les úniques on el vot afirmatiu se situà per sota del 60% dels votants.

En tot cas, la majoria dels municipis on guanyà el "no" són de dimensió petita o mitjana, i amb una forta presència de les formacions de l'esquerra nacionalista i/o independentista, en el cas de Catalunya, i de l'esquerra *abertzale* (la il·legalitzada Batasuna) en el País Basc i Navarra. També cal destacar una certa incidència del vot de càstig al Govern Zapatero en algunes zones amb una forta presència d'electorat del PP, com pot ser el barri de Salamanca, a Madrid, un dels més benestants de la ciutat, i on el Partit Popular assoleix, sovint, al voltant del 80% dels vots en les diferents eleccions.

Gràfic 5
Resultats del referèndum a diferents llocs



Font: CIS, estudi núm. 2.595

Conclusions

El referèndum sobre el Tractat Constitucional europeu es va donar en un ambient de certesa de la victòria del vot afirmatiu. Tots els actors polítics i socials varen plantejar, doncs, una campanya amb una feble mobilització que es va traduir, a més, en una participació molt baixa, similar a la de les eleccions al Parlament Europeu de juny de 2004.

La campanya es va convertir, bàsicament, en un plebiscit sobre

Europa i en el plantejament d'alternatives al propi Tractat. No es pot parlar, en pràcticament cap cas, d'euroescepticisme. Fins i tot la feble participació s'entén, a més, per una manca d'informació manifestada per l'electorat.

El vot afirmatiu va ser general i en totes les províncies. Només cal destacar que en el cas de Catalunya, País Basc i Navarra el vot negatiu va ser més alt, entre d'altres coses per la major implantació dels partidaris del "no", essencialment els partits i formacions de l'esquerra nacionalista i dels que se situen a l'esquerra del Partit Socialista. Fins i tot el possible vot de càstig al Govern Zapatero va ser força residual.

Els que més es van mobilitzar varen ser els més grans. Així, un dels factors explicatius de la mobilització i del vot més important és l'edat: a mesura que l'electorat és més gran augmenta la seva participació i, alhora, el vot afirmatiu.

El resultat del referèndum, doncs, sembla coherent amb el context en què se celebrà, amb l'escassa mobilització i el to mateix de la campanya.

Notes

1. Quan es parla de creients en relació al grau de religiositat, s'inclouen tant els catòlics com els creients d'altres religions. Si més no, al text ens referim sobretot als catòlics perquè representen el 81% de la mostra mentre que els creients d'altres confessions representen només un 1%.