

**EVOLUCIÓN DE LA DISTRIBUCIÓN  
TERRITORIAL Y LA MOVILIDAD  
GEOGRÁFICA DE LA POBLACIÓN  
EXTRANJERA EN ESPAÑA**

Joaquín Recaño  
Andreu Domingo



Centre d'Estudis Demogràfics

**EVOLUCIÓN DE LA DISTRIBUCIÓN  
TERRITORIAL Y LA MOVILIDAD  
GEOGRÁFICA DE LA POBLACIÓN  
EXTRANJERA EN ESPAÑA**

Joaquín Recaño  
Andreu Domingo

**281**

Este trabajo debe considerarse producto de los proyectos *Migraciones internas, constitución familiar y empleo: dinámicas temporales y territoriales* (SEJ2004-01534) y *Demografía e integración social de la población de nacionalidad extranjera en España* (SEJ2004-00846), ambos subvencionados por el plan nacional I+D+I del Ministerio de Educación y Ciencia. Ambos autores son miembros del GEDEM (Grupo de Estudios Demográficos y de las Migraciones) reconocido como grupo consolidado por la Generalitat de Catalunya.

Centre d'Estudis Demogràfics

**2006**



RECAÑO, Joaquín; DOMINGO, Andreu.- **Evolució de la distribució territorial i la mobilitat geogràfica de la població estrangera a Espanya.**

**Resum.-** L'objectiu d'aquest treball es remarcar les tendències implícites dins l'evolució recent de la distribució espacial i la mobilitat geogràfica de la població estrangera i apuntar els elements demogràfics al nostre judici crucials, per explicar l'impacte de les migracions internacionals en el territori. En el text, tractarem l'evolució de la distribució territorial de la població estrangera a Espanya, partint de les dades del Padró Continu de població des del 1998 fins al 2005 pel conjunt d'Espanya; pel detall municipal hem utilitzat el Padró de 2004, ja que per les dades provisionals de 2005 no es disposa del detall municipal. Aquestes xifres, es complementen amb les resultants dels Censos de Població y Habitatge de 1991 i 2001, per aquelles característiques sociodemogràfiques utilitzades, que no apareixen al Padró, com ara l'estructura per llars. Referent a l'estudi de la mobilitat dels estrangers, s'han utilitzat les sèries d'Estadístiques de Variacions Residencials de 1988 a 2004.

**Paraules claus.-** Mobilitat geogràfica, Migracions internes d'estrangers, Espanya, Immigració internacional.

RECAÑO, Joaquín; DOMINGO, Andreu.- **Evolución de la distribución territorial y la movilidad geográfica de la población extranjera en España.**

**Resumen.-** El objetivo de este trabajo es subrayar las tendencias implícitas en la evolución reciente de la distribución espacial y la movilidad geográfica de la población extranjera y apuntar los elementos demográficos a nuestro juicio cruciales para explicar el impacto de las migraciones internacionales en el territorio. En el presente texto trataremos la evolución de la distribución territorial de la población extranjera en España partiendo de los datos del Padrón Continuo de población desde 1998 hasta 2005 para el conjunto de España, para el detalle municipal hemos recurrido al Padrón de 2004, ya que para los datos provisionales de 2005 no se dispone del detalle municipal. Estas cifras se complementan con las resultantes de los Censos de Población y Vivienda de 1991 y 2001, para aquellas características sociodemográficas aquí utilizadas, que no aparecen en el Padrón, como la estructura del hogar. En lo que se refiere al estudio de la movilidad de los extranjeros, se han utilizado las series de las Estadísticas de Variaciones Residenciales de 1988 a 2004.

**Palabras clave.-** Movilidad geográfica, Migraciones internas de extranjeros, España, Inmigración internacional.



RECAÑO, Joaquín; DOMINGO, Andreu.- **Evolution of the spatial distribution and geographic mobility of the foreign population in Spain**

**Abstract.-** The aim of this paper is to emphasize the underlying trends in the recent evolution of the spatial distribution and the geographic mobility of the foreign population in Spain. We also examine some of the crucial demographic issues concerning the explanation of impact of the international migrations on the territory. On one side, the data for the analysis of the spatial distribution is drawn from the Spanish Population Register: 1998-2005 series for the whole country and 2004 for municipalities –2005 provisional records do not have geographic detailed data. In order to complete this information with socio-demographic characteristics, like the household structure, 1991 and 2001 Census micro-data are also included. On the other side, geographical mobility is studied with “Estadística de Variaciones Residenciales” data from 1988 to 2004.

**Keywords.-** Geographic mobility, mobility of the foreign population, Spain, International migration.

RECAÑO, Joaquín; DOMINGO, Andreu.- **L'évolution récente de la distribution spatiale et la mobilité géographique de la population étrangère a Espagne**

**Résumé.-** L'objectif de ce travail est de remarquer les tendances implicites dans l'évolution récente de la distribution spatiale et la mobilité géographique de la population étrangère et d'indiquer les éléments démographiques cruciaux nécessaires, d'après nous, pour expliquer l'impact des migrations internationales sur le territoire. Dans ce texte, nous traiterons de l'évolution de la distribution territoriale de la population étrangère en Espagne, en partant des données du *Padró Continu* de population (registre de la population) depuis 1998 jusqu'en 2005 pour l'ensemble de l'Espagne ; pour le détail municipal nous avons utilisé le *Padró* de 2004, puisque pour les données provisoires de 2005 nous ne disposons pas du détail à cette échelle. Ces chiffres se complètent avec les résultats des Recensements de Population et Logement de 1991 et 2001, pour les caractéristiques sociodémographiques utilisées, qui ne figurent pas au *Padró*, telles que la structure des foyers. En ce qui concerne l'étude de la mobilité des étrangers, nous avons utilisé les séries des Statistiques de Variations Résidentielles de 1988 à 2004.

**Mots clés.-** Mobilité géographique, Mobilité géographique de la population étrangère, Espagne, Migrations internationales.

# EVOLUCIÓN DE LA DISTRIBUCIÓN TERRITORIAL Y LA MOVILIDAD GEOGRÁFICA DE LA POBLACIÓN EXTRANJERA EN ESPAÑA.<sup>1</sup>

Joaquín Recaño  
Andreu Domingo

## 1.- Introducción: el impacto de los flujos migratorios en el territorio

La segunda mitad de los noventa del siglo XX y los primeros años del siglo XXI, han marcado la diferencia en la historia de las corrientes migratorias en España. Mientras que la década de los ochenta supuso una rápida transición de un país eminentemente emigratorio a uno incipientemente inmigratorio (Muñoz Pérez e Izquierdo Escribano, 1989), la de los noventa y principios del siglo XXI, con más de tres millones de empadronados y un 8,4 por ciento de personas de nacionalidad extranjera en 2005 (según los datos provisionales del INE correspondientes a 1 de enero de 2005), consolida el cambio y hace de los flujos migratorios internacionales los protagonistas indiscutibles de la evolución demográfica española reciente: el 93 por ciento del crecimiento de la población del período 2000-2004 se debe exclusivamente al saldo migratorio (Recolons, 2005).

La inmigración internacional llegada España a partir de la segunda década de los noventa ha experimentado, incluso de forma más intensa que en el resto de los países de la Unión Europea, las tendencias que algunos autores han destacado como predominantes durante estos últimos años: la aceleración, el cambio en la estructura y origen, y el aumento de la irregularidad (Salt, Clark y Schmidt, 2000; Sopemi, 2004; y Salt, 2005). A pesar del subregistro endémico de las altas padronales, a partir de las cuales se caracterizan los flujos de entrada a España (conocidas como Estadísticas de Variaciones Residenciales), podemos constatar que la magnitud del crecimiento es desde todos los puntos de vista extraordinaria. El 84 por ciento de las 2.877.878 altas

---

<sup>1</sup> Este trabajo debe considerarse producto de los proyectos *Migraciones internas, constitución familiar y empleo: dinámicas temporales y territoriales* (SEJ2004-01534) y *Demografía e integración social de la población de nacionalidad extranjera en España* (SEJ2004-00846), ambos subvencionados por el plan nacional I+D+I del Ministerio de Educación y Ciencia. Ambos autores son miembros del GEDEM (Grupo de Estudios Demográficos y de las Migraciones) reconocido como grupo consolidado por la Generalitat de Catalunya.

procedentes del extranjero en el período 1991-2004 se registran en los últimos cinco años. Entre 1998 y 2004 los flujos se multiplicaron por 8,5, siendo los latinoamericanos, en primer lugar, y los ciudadanos de países del Este de Europa, en segundo, los protagonistas de ese incremento inusitado. Casi la mitad de los flujos producidos durante el siglo XXI se deben exclusivamente a latinoamericanos, quiénes a 1 de enero de 2005 representaban el 39 por ciento de la población extranjera empadronada en España con 1.431.770 personas. Tanto es así que algunos autores han hablado de los latinoamericanos como los “preferidos” (Izquierdo Escribano, López de Lera, y Martínez Buján, 2002), a la par que se señalaba la substitución étnica de la inmigración, proceso en el que efectivamente las corrientes procedentes de América Latina serían las primeras beneficiadas, pero también las de la Europa del Este, en detrimento de las procedentes del continente africano (Izquierdo Escribano, 2004; Domingo, 2005).

Este aumento, en estrecha relación con el cambio y reorientación de los flujos, ha coincidido también con diferentes medidas estadísticas y acciones legislativas que han afectado positivamente a la visibilidad del fenómeno, tanto de la migración como de la población residente de nacionalidad extranjera en territorio español. Por una parte, se ha mejorado la cobertura y se ha conseguido hacer aflorar población antes estadísticamente invisible, pero también, se ha producido un claro efecto incentivador, lo que popularmente se conoce como “efecto llamada” (Recaño y Domingo, 2005), contribuyendo éste aún más al alza de esos movimientos. Así, mientras que la visibilidad estadística de la población extranjera y su distribución en el territorio están ligadas a la puesta en funcionamiento del Padrón Continuo de población a partir de 1998, el crecimiento de los cinco primeros años y la desaceleración a partir de 2004 son también indisociables de esas medidas legislativas, entre las que destacan las regularizaciones de 2000 y 2001 y el anuncio de demanda de visado para algunas nacionalidades como ecuatorianos y colombianos.

El espectacular crecimiento de los flujos y consecuentemente de los efectivos de población, se ha traducido en un creciente impacto sobre el territorio. Sin embargo, el poco peso de la población extranjera, junto con la deficiente cobertura de los registros estadísticos hasta fecha reciente, explican la aún relativamente escasa producción bibliográfica sobre la distribución espacial de la población extranjera a diferentes escalas geográficas, sea tomando la provincia o el municipio como unidad de análisis, sea descendiendo a escalas inframunicipales, como la sección censal. En el estudio de la

distribución territorial, el análisis de la segregación y la concentración de la población extranjera en municipios o grandes áreas metropolitanas cuenta con una larga tradición en los países donde la inmigración ha constituido un fenómeno demográficamente relevante, al menos desde la segunda mitad del siglo XX. Mientras que en Estados Unidos se destaca el papel fundamental de la migración internacional en la transformación de las áreas metropolitanas (Frey, 2004), en Europa, con la escuela de Chicago como telón de fondo originario, más o menos compartido, destacan los trabajos dedicados a grandes concentraciones urbanas, en Gran Bretaña (Peach, 1975; y 1997), en Holanda (Musterd y Deurloo, 2002; Bolt y otros, 2002), Francia (Guillon, 1996), o más recientemente para los países del sur como Italia (Casachia y Natale, 2002), Portugal (Malheiros, 2000), o Grecia (Isifides y Russell, 1999). En España este tipo de aproximación se ha realizado, sobre todo, para las metrópolis con mayor número de inmigrantes, como Madrid (Lora-Tamayo d'Ocón, 2003), y Barcelona (Domingo, Bayona y López, 2004; Bayona y Blanco, 2004; Martori y Hoberg, 2004), aunque también han empezado a extenderse al conjunto de las áreas metropolitanas y a otras ciudades. A escala de Comunidad Autónoma o para el conjunto español, mientras que la bibliografía sobre las características sociodemográficas de los inmigrantes extranjeros es ya abundantísima, en el caso de la distribución territorial sigue siendo restringida. Los trabajos existentes destacan la contribución de la inmigración como factor de equilibrio económico y laboral en contraposición con el incremento de los desequilibrios demográficos y territoriales que implica la concentración en ciertas áreas (Reques y Cos, 2004). En segundo lugar, se ha abordado el impacto en la propia movilidad interna en España, donde se destaca un claro proceso de substitución de los flujos por nacionalidad (Recaño, 2002 y 2004).

En el presente texto tan sólo trataremos la evolución de la distribución territorial partiendo de los datos del Padrón Continuo de población desde 1998 hasta 2005 para el conjunto de España, para el detalle municipal hemos tenido que recurrir al Padrón de 2004, ya que para los datos provisionales de 2005 no se dispone del detalle municipal. Estas cifras se complementan con las resultantes de los Censos de Población y Vivienda de 1991 y 2001, para aquellas características sociodemográficas aquí utilizadas, que no aparecen en el Padrón, como la estructura del hogar. En lo que se refiere al estudio de la movilidad de los extranjeros, se han utilizado las series de las Estadísticas de Variaciones Residenciales de 1988 a 2004. Como primera aproximación se ha decidido

trabajar con cinco grandes agregados continentales en lo que se refiere a los stocks de población: Unión Europea (15), Resto de Europa, Latinoamérica, África y Asia, aunque, sobre todo en el último caso, la agregación esconde comportamientos por nacionalidad fuertemente heterogéneos. Los datos de movilidad geográfica proporcionados por la Estadística de Variaciones Residenciales permiten una clasificación regional más correcta, en la que se ha distinguido los países del Este de Europa y se han asociado a la Unión Europea el resto de países integrantes de la OCDE. Para las nacionalidades se ha decidido incluir la primera de cada agregación continental, esto es: Gran Bretaña para la Unión Europea, Rumania para el resto de Europa, Ecuador para Latinoamérica, Marruecos para África. En el caso de Asia, a pesar de la disparidad de situaciones que presenta el agregado, se ha acabado representando el conjunto continental debido a la falta de disponibilidad de datos nacionales a escala municipal para el Padrón Continuo de población.

El objetivo de las siguientes páginas es subrayar las tendencias implícitas en la evolución reciente de la distribución espacial y la movilidad geográfica de la población extranjera y apuntar los elementos demográficos a nuestro juicio cruciales para explicar el impacto de las migraciones internacionales en el territorio.

## **2.- La distribución territorial de la población extranjera**

El crecimiento de la población extranjera, que como ya hemos señalado ha sido excepcional, y concentrado en el tiempo, ha seguido también pautas diferentes en cuanto a su relación con el territorio. En primer lugar, deberemos considerar el proceso paralelo de ocupación del territorio que ha seguido a ese incremento, proceso en el que a partes iguales ha contribuido tanto la movilidad de los migrantes extranjeros ya llegados a España, como la creación de nuevos espacios de destinación de los movimientos migratorios más recientes. Pero ese descubrimiento de la geografía española por parte de los migrantes de nacionalidad extranjera, y esa apertura de nuevos territorios al fenómeno de la migración internacional no se ha dado al mismo ritmo ni con la misma intensidad, y se ha visto además compelida a establecer nuevas interacciones, en las que los movimientos humanos protagonizados por extranjeros determinan nuevas dinámicas territoriales. Es por ello que en este primer apartado nos dedicaremos a analizar la distribución territorial de la población extranjera, con su detalle regional, y las pautas espaciales para las principales agrupaciones continentales consideradas, mientras que en

el siguiente apartado, analizaremos con detalle la evolución y significación de la movilidad de la población extranjera dentro de territorio español, abarcando tanto la evolución de los principales flujos internos en España, sus características sociodemográficas y territoriales.

## 2.1.- La ocupación del territorio y las diferencias regionales.

El crecimiento de la migración internacional durante los noventa y el primer quinquenio del siglo XXI, ha significado también la generalización de la presencia de población extranjera a lo largo y ancho de la geografía española. Al inicio de la década, según los datos del Censo de 1991, la mitad de los municipios seguían siendo relativamente ajenos al fenómeno de la migración internacional, sin vecinos censados de nacionalidad extranjera, mientras que en 2004, tan sólo el 18 por ciento permanecían al margen del proceso de difusión por el territorio de los poco más de tres millones de extranjeros empadronados (Tabla 1).

**Tabla 1.** La extensión de los extranjeros en el territorio español (1991-2004)

Presencia y peso de la población extranjera	Número de municipios		Porcentaje	
	Censo 1991	Padrón 2004	Censo 1991	Padrón 2004
Sin extranjeros	4.079	1.467	50,5%	18,1%
Proporción de extranjeros				
0-1	3.156	1.517	39,1%	18,7%
1-3	572	2.125	7,1%	26,2%
3-5	132	1.036	1,6%	12,8%
5-10	91	1.254	1,1%	15,5%
>10 %	45	710	0,6%	8,8%
Número de municipios	8.075	8.109	100%	100%

Fuente: Censo de población y Vivienda de 1991 y Padrón Continuo de 2004, INE. Elaboración propia.

Como veremos, esa ocupación ha seguido ritmos diferentes, tanto para el espacio receptor como para las nacionalidades protagonistas de la difusión, pero indudablemente, la extensión territorial acompañada por el incremento del peso en los municipios donde esta se presenta, se ha traducido en el incremento de la visibilidad social de la migración internacional: en más de la tercera parte de los municipios españoles los extranjeros sobrepasaban el 3 por ciento de su población, y en 45 (el 8,8 por ciento de los municipios), esa proporción era superior al 10 por ciento, sin que ese

umbral añade o quite algo a la presencia de población extranjera más allá de su visibilidad, o dicho de otro modo, más allá de certificar que la presencia en un municipio ha dejado de ser anecdótica o circunstancial.

Considerando la distribución territorial de la población extranjera en cada Comunidad Autónoma (Tabla 2), la difusión en el territorio no ha alterado substancialmente el orden de la concentración que sigue reiterándose como una característica notable (Arango, 2004).

En las tres primeras comunidades, Cataluña, Madrid y la Comunidad Valenciana se concentra el 58 por ciento de toda la población extranjera empadronada en España. Con todo, desde la perspectiva temporal, el impacto de las regularizaciones de 2000 y 2001, abre un paréntesis excepcional, debido tanto a la visibilización de los migrantes mediante su empadronamiento (en este sentido asistiríamos a un efecto corrector), como al correlativo efecto llamada que pudiera seguirse (Recaño y Domingo, 2005).

**Tabla 2.** Distribución territorial de la población extranjera en España (1996-2005)

Comunidades Autónomas	1996	1998	1999	2000	2001	2002	2003	2004	2005
España	542.314	639.349	748.954	923.879	1.370.657	1.977.946	2.664.168	3.034.326	3.691.547
Andalucía	16,5	15,7	14,7	14,0	12,0	10,7	10,6	10,6	11,3
Aragón	1,3	1,2	1,2	1,3	1,8	2,2	2,3	2,6	2,6
Asturias (Principado de)	1,0	0,9	0,8	0,9	0,8	0,8	0,7	0,7	0,7
Baleares (Illes)	5,9	6,0	6,0	5,9	5,4	5,0	4,7	4,3	4,2
Canarias (Islas)	8,0	8,7	8,4	8,4	7,9	7,2	6,7	6,1	6,0
Cantabria	0,5	0,5	0,5	0,5	0,5	0,5	0,5	0,5	0,6
Castilla y León	2,5	2,4	2,1	2,0	1,9	2,2	2,2	2,9	3,1
Castilla-La Mancha	1,6	1,5	1,4	1,5	2,0	2,4	2,7	2,3	2,4
Cataluña	18,0	19,0	19,4	19,7	18,8	19,3	20,4	21,2	21,6
Comunidad Valenciana	16,7	16,0	17,4	16,9	14,6	15,2	15,5	15,3	15,5
Extremadura	1,0	0,6	1,0	0,9	0,8	0,8	0,7	0,7	0,7
Galicia	3,3	3,1	2,9	2,8	2,4	2,1	2,0	1,9	1,9
Madrid (Comunidad de)	17,5	18,1	17,9	17,9	22,3	22,5	22,1	21,9	20,8
Murcia (Región de)	1,6	1,9	2,3	2,8	4,0	4,2	4,3	4,4	4,5
Navarra (Comunidad Foral de)	0,6	0,7	0,8	1,0	1,4	1,6	1,5	1,4	1,3
País Vasco	2,4	2,4	2,2	2,3	2,0	1,9	1,8	1,9	2,0
Rioja (La)	0,4	0,4	0,4	0,5	0,6	0,8	0,8	0,8	0,8
Ceuta y Melilla	1,0	0,9	0,6	0,9	0,7	0,5	0,4	0,3	0,2

Fuente: Padrón de 1996, y Padrón Continuo de Población de diferentes años, INE. Elaboración propia.

Durante el periodo 2001-2004 la Comunidad de Madrid experimentó un importante crecimiento, relacionado con el papel creciente de la población residente con nacionalidad en algún país latinoamericano. Este colectivo apareció como la principal

beneficiaria de las medidas de regularización de 2000 y 2001 y, como también hemos señalado, protagonizó el incremento de los flujos de este mismo periodo. Así, la población extranjera empadronada en los municipios de la Comunidad de Madrid representaba, en el año 2000, el 17,9 por ciento del total de la población extranjera en España, pasando al 22 por ciento en 2004, y situándose desde el año 2001, en el primer lugar entre las CCAA, por encima de Cataluña, que se mantenía en porcentajes ligeramente superiores al 19 por ciento. Ya que si Cataluña, como el resto de las Comunidades Autónomas experimentaba un fuerte crecimiento de su población extranjera, éstas lo hacían a un ritmo inferior al de Madrid, debido al menor peso de la población latinoamericana en su conjunto. El año 2005, ha representado la devolución del testigo a Cataluña, paralela a la desaceleración del crecimiento de la población latinoamericana. En tercer lugar se sitúa la Comunidad Valenciana con un porcentaje del 15,5 por ciento, y en cuarto lugar, Andalucía con el 11,3 por ciento que durante los primeros años del siglo XXI reflejó de este modo, al igual que Cataluña, el descenso de su peso debido a la importancia de la población africana.

**Tabla 3.** Proporción de población extranjera según la Comunidad Autónoma (1996-2005)

Comunidades Autónomas	1996	1998	1999	2000	2001	2002	2003	2004	2005
España	1,4	1,6	1,9	2,3	3,3	4,7	6,2	7,0	8,4
Andalucía	1,2	1,4	1,5	1,8	2,2	2,8	3,7	4,2	5,3
Aragón	0,6	0,7	0,7	1,0	2,1	3,6	5,0	6,2	7,6
Asturias (Principado de)	0,5	0,6	0,6	0,7	1,0	1,4	1,8	2,1	2,5
Baleares (Illes)	4,2	4,8	5,5	6,5	8,4	10,9	13,4	13,8	15,8
Canarias (Islas)	2,7	3,4	3,7	4,5	6,1	7,8	9,5	9,7	11,2
Cantabria	0,5	0,6	0,7	0,8	1,3	1,9	2,5	2,9	3,7
Castilla-La Mancha	0,5	0,6	0,6	0,8	1,6	2,7	3,9	4,8	6,0
Castilla y León	0,5	0,7	0,6	0,7	1,1	1,7	2,4	2,9	3,6
Cataluña	1,6	2,0	2,3	2,9	4,0	5,9	8,1	9,4	11,4
Comunidad Valenciana	2,3	2,5	3,2	3,8	4,7	7,0	9,3	10,2	12,3
Extremadura	0,5	0,4	0,7	0,8	1,1	1,4	1,7	1,9	2,3
Galicia	0,7	0,7	0,8	0,9	1,2	1,6	2,0	2,1	2,5
Madrid (Comunidad de)	1,9	2,3	2,6	3,2	5,7	8,0	10,3	11,4	12,9
Murcia (Región de)	0,8	1,1	1,5	2,3	4,7	6,8	9,0	10,3	12,3
Navarra (Comunidad Foral de)	0,6	0,8	1,1	1,7	3,5	5,4	6,7	7,4	8,4
País Vasco	0,6	0,7	0,8	1,0	1,3	1,8	2,3	2,8	3,4
Rioja (La)	0,8	1,0	1,2	1,7	3,0	5,4	7,2	8,5	10,3
Ceuta y Melilla	4,4	4,2	3,5	5,5	6,8	6,7	6,7	6,1	4,2

Fuente: Padrón de 1996, y Padrón Continuo de Población de diferentes años, INE. Elaboración propia.

Si el mantenimiento, más o menos regular, de la distribución de la población extranjera por Comunidades Autónomas en un periodo caracterizado por el crecimiento, no

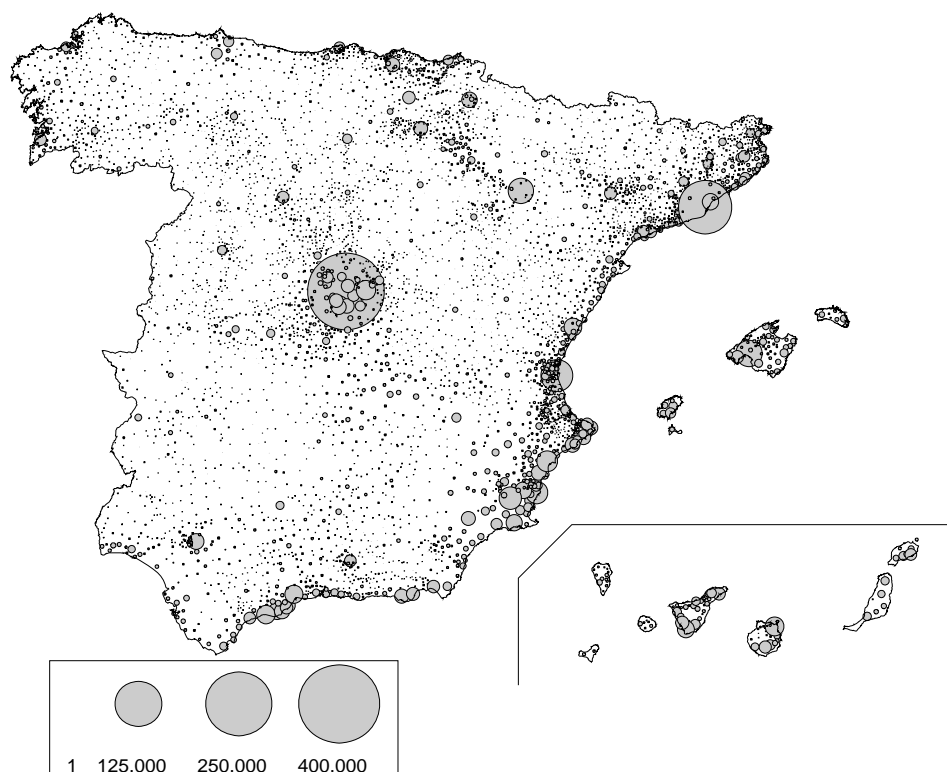


entraña demasiadas sorpresas. El efecto de ese crecimiento con respecto a la población de cada Comunidad Autónoma se muestra mucho más elocuente (Tabla 3). Para el conjunto de España, la evolución desde 1996, ha supuesto pasar del medio millón de extranjeros, con un casi testimonial 1,4 por ciento sobre la población total, y aparecer como uno de los países de la Unión con menor presencia de extranjeros, a disponer en 2005 de más de 3 millones y medio de efectivos y un 8,4 por ciento de población, es decir, ya por encima de la media de la Unión Europea, que se sitúa alrededor del 5 por ciento.

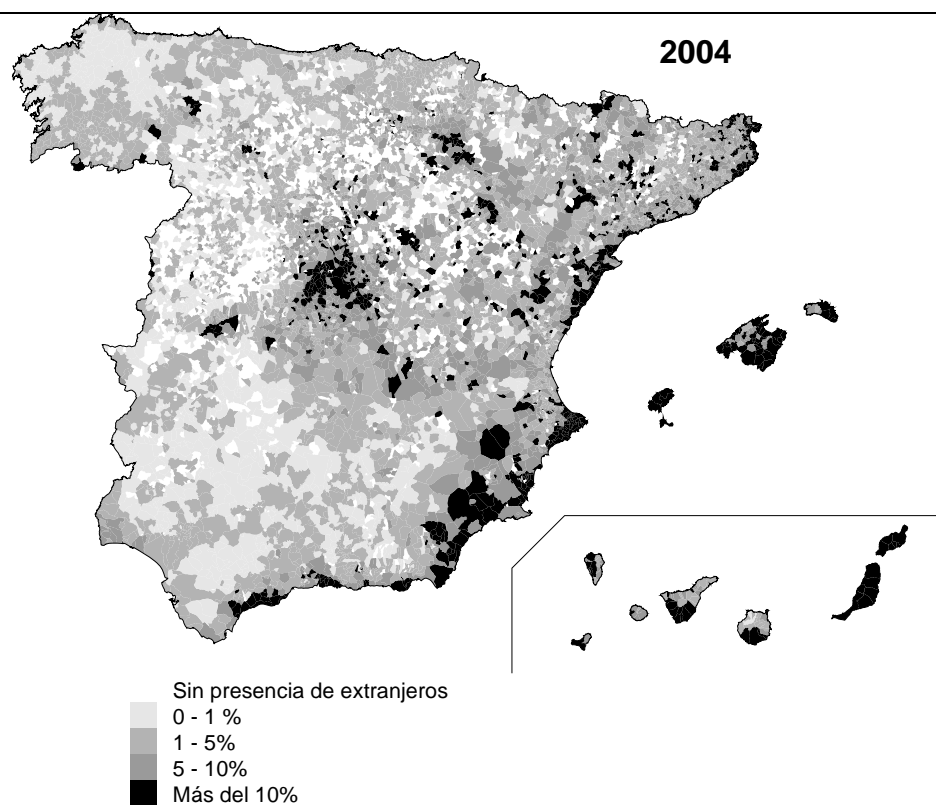
Para las Comunidades Autónomas, el resultado ha sido aún más impresionante: en 7 de ellas el porcentaje de la población extranjera supera la décima parte, registrándose un peso máximo en Baleares con el 15,8 por ciento de la población, seguida por Madrid (12,9), Murcia, la Comunidad Valenciana (12,3), Cataluña (11,4), y la Rioja (10,3). Lo más interesante es ver, en primer lugar, que aquí la evolución en el tiempo ha significado igualmente un cambio significativo en la jerarquía desde mediados de los noventa: si en 1996 destacaban por un lado las regiones turísticas, donde la presencia de extranjeros se explicaban por la atracción de efectivos procedente de países de la Unión Europea (Baleares con un 4,2 por ciento, las Islas Canarias con un 2,7 por ciento y la Comunidad Valenciana con un 2,3 por ciento), y por el otro la excepcionalidad de Ceuta y Melilla (con el 4,4 por ciento de población extranjera), en el 2005 el crecimiento de la inmigración económica procedente de países extracomunitarios se refleja en la primacía de otras Comunidades como Madrid y Cataluña. En segundo lugar, ese elevado porcentaje se verifica en comunidades con características sociodemográficas muy diversas, donde la atracción del territorio ha dejado de estar centrada en el atractivo turístico, aunque la demanda que éste genera no haya desaparecido, siendo muy claro el efecto también de la actividad agrícola, como en el caso de Murcia o la Rioja, y la concentración en centros donde la estructura de servicios no exclusivamente ligada a la industria turística, es primordial, como Madrid y Cataluña. En tercer lugar, destaca que en 2005 esos porcentajes presentarán también una gran diversidad en cuanto a los orígenes más representados (Tabla 4). Antes de pasar al análisis de la evolución del peso de las grandes agregaciones por nacionalidad en cada Comunidad Autónoma, el mapa de la distribución espacial donde se representa la población extranjera por municipios y el del porcentaje que ésta representa sobre el conjunto de la población, nos

detallan la distribución territorial desigual dentro de las Comunidades Autónomas (Mapa 1 y 2).

**Mapa 1.** Distribución espacial de la población extranjera en España, por municipios, 2004.



**Mapa 2.** Proporción de la población extranjera en España (2004)



Fuente: Padrón Continuo de Población, 2004, INE. Elaboración propia.

El litoral mediterráneo jalonado por las concentraciones urbanas, las Islas Baleares y Canarias, el centro representado por la capitalidad de Madrid con incipientes proyecciones radiales que insinúan vías de comunicación y el valle del Ebro en su trayecto de la Rioja a Aragón, concentran la mayor parte de la población extranjera en España según los datos del padrón Continuo de 2004. Esa repartición, donde es fácil intuir el mapa de la actividad predominante en cada territorio como primer determinante de la distribución territorial de la población extranjera, parece aún más precisa en la representación del peso de la población extranjera en cada uno de los municipios, obviando la distorsión que el tamaño del municipio puede suponer en una primera lectura.

Como puede observarse en el mapa 2, en el año 2004, las zonas con una mayor proporción de población extranjera repiten lo comentado anteriormente: las Baleares, áreas del litoral malagueño, el sudeste español, las zonas costeras de Castellón, Tarragona y Gerona, el Area metropolitana de Madrid y espacios dispersos del valle del Ebro son los puntos del territorio español donde la presencia extranjera es proporcionalmente más elevada.

La distribución espacial de cada uno de los grandes agregados continentales por Comunidades autónomas (Tabla 4), aunque en términos generales desde 1998 haya tendido a disminuir la concentración, nos muestra aún una gran polarización de la localización espacial. Más de la cuarta parte de los individuos de todas las agregaciones contempladas en 2005 se concentran en una sola Comunidad Autónoma. Los empadronados de la Unión Europea lo hacen en la Comunidad Valenciana (26 por ciento), los del resto de Europa y los latinoamericanos en Madrid (25,4 y 28,4 por ciento, respectivamente), mientras que los africanos y asiáticos lo hacen en Cataluña (31,6 y 39 por ciento).

La composición regional de la población extranjera para cada Comunidad Autónoma y su evolución de 1998 a 2005 (Tabla 5), debe leerse desde una doble perspectiva: en primer lugar, constata la especialización territorial que traduce el peso específico de uno o determinados agregados continentales en cada Comunidad, que a escala de nacionalidades disponen de réplicas más acusadas, y que, en términos generales, se corresponde con la concentración anteriormente aludida; y en segundo lugar, vuelve a demostrar el impacto de las regularizaciones y los últimos flujos migratorios en la

composición por nacionalidades de la migración extranjera de cada Comunidad Autónoma.

**Tabla 4.** Distribución espacial de la población extranjera en España (1998 y 2005)

	Unión Europea (15)	Resto de Europa	África	Latinoamérica	Asia	Resto del Mundo	Total
			<b>1998</b>				
España	278.624	34.277	148.049	118.845	43.306	16.248	639.349
Andalucía	20,8	10,8	14,3	6,4	12,8	21,9	15,6
Aragón	0,8	0,9	1,8	1,5	0,9	2,1	1,2
Asturias (Principado de)	1,0	1,4	0,3	1,5	0,4	1,6	0,9
Baleares (Illes)	9,8	4,5	2,5	2,9	3,1	4,7	6,0
Canarias (Islas)	9,9	8,2	4,6	8,8	15,2	6,0	8,6
Cantabria	0,4	0,5	0,2	1,0	0,5	1,1	0,5
Castilla-La Mancha	0,8	2,1	2,4	2,0	1,5	1,3	1,5
Castilla y León	3,2	3,0	1,9	3,3	2,4	3,0	2,8
Cataluña	11,5	13,5	33,0	20,5	21,9	12,3	19,0
Comunidad Valenciana	24,1	29,0	7,2	7,2	9,3	10,0	16,0
Extremadura	0,6	0,4	1,0	0,4	0,4	0,4	0,6
Galicia	3,7	2,5	0,9	5,2	1,0	3,8	3,1
Madrid (Comunidad de)	8,9	19,5	18,4	34,3	26,3	26,2	18,0
Murcia (Región de)	0,9	1,1	4,9	0,9	1,1	0,8	1,9
Navarra (Comunidad Foral de)	0,7	0,4	0,6	0,9	0,4	0,9	0,7
País Vasco	2,5	2,1	1,8	2,9	2,0	3,7	2,4
Rioja (La)	0,2	0,3	0,7	0,4	0,5	0,1	0,4
Ceuta y Melilla	0,1	0,0	3,6	0,0	0,3	0,1	0,9
			<b>2005</b>				
España	705.433	630.781	705.944	1.431.770	186.227	31.392	3.691.547
Andalucía	19,0	9,6	13,7	7,4	7,8	18,2	11,3
Aragón	0,8	5,1	3,5	2,1	1,6	2,1	2,6
Asturias (Principado de)	0,6	0,6	0,3	1,1	0,4	1,5	0,7
Baleares (Illes)	8,4	2,2	3,2	3,7	2,7	3,6	4,2
Canarias (Islas)	12,8	1,8	3,8	5,5	6,7	4,2	6,0
Cantabria	0,3	0,7	0,3	0,8	0,4	1,0	0,6
Castilla-La Mancha	0,6	7,3	2,9	2,8	1,2	1,7	3,1
Castilla y León	1,6	4,4	1,7	2,5	1,5	2,1	2,4
Cataluña	14,2	14,4	31,6	21,2	39,0	19,7	21,6
Comunidad Valenciana	26,0	21,3	10,3	11,3	9,8	8,8	15,5
Extremadura	0,5	0,5	1,6	0,4	0,3	0,5	0,7
Galicia	2,5	0,7	0,9	2,6	0,8	4,2	1,9
Madrid (Comunidad de)	7,3	25,4	13,9	28,4	22,7	25,7	20,8
Murcia (Región de)	2,5	2,6	7,3	5,3	1,2	1,4	4,5
Navarra (Comunidad Foral de)	0,7	1,1	1,4	1,8	0,5	1,3	1,3
País Vasco	1,7	1,2	1,9	2,4	2,0	3,4	2,0
Rioja (La)	0,4	1,2	1,1	0,7	1,3	0,5	0,8
Ceuta y Melilla	0,1	0,0	0,7	0,0	0,1	0,1	0,2

Fuente: INE, Padrón Continuo de 1998 y 2005. Elaboración propia.

En vísperas de la regularización de 2000, en 1998, la Unión Europea seguía apareciendo como el origen más relevante para la mitad de las Comunidades Autónomas, África obtenía porcentajes mayoritarios, superiores siempre a la tercera parte del total de

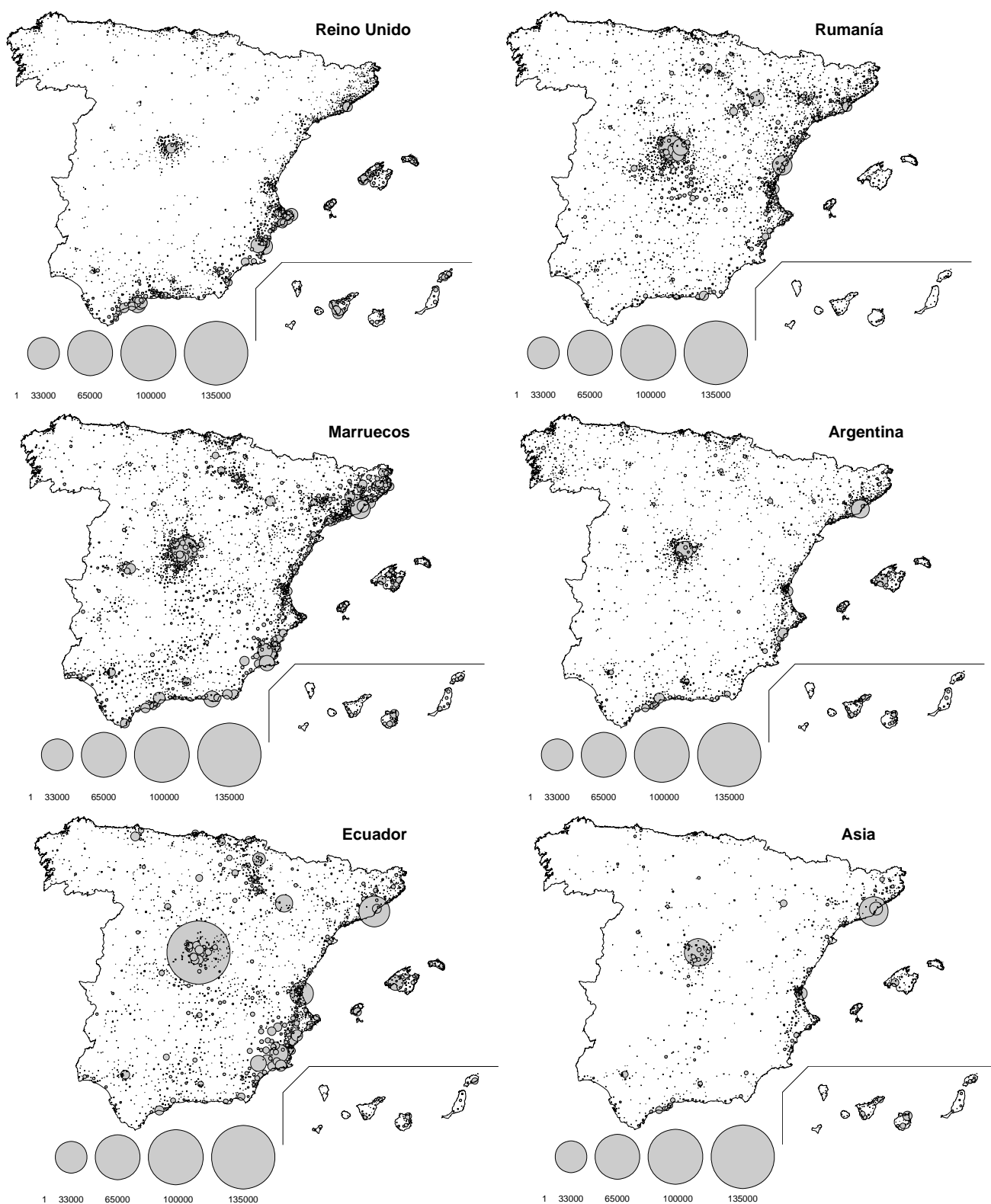
extranjeros en seis Comunidades Autónomas: Aragón, Castilla-La Mancha, Cataluña, Murcia y La Rioja, en clara conexión con el trabajo agrícola, mientras que los nacionales de países latinoamericanos, constituían sólo el primer colectivo en Madrid y Cantabria.

**Tabla 5.** Composición regional de la población extranjera en España (1998 y 2005)

	Unión Europea (15)	Resto de Europa	África	Latinoamérica	Asia	Resto del Mundo	Total
			<b>1998</b>				
España	43,6	5,4	23,2	18,6	6,8	2,5	639.349
Andalucía	58,3	3,7	21,3	7,6	5,5	3,6	99.670
Aragón	29,3	4,0	33,8	23,3	5,3	4,4	7.786
Asturias (Principado de)	48,0	8,0	7,2	29,3	3,0	4,4	6.025
Balears (Illes)	71,6	4,0	9,8	9,0	3,6	2,0	38.119
Canarias (Islas)	50,1	5,1	12,3	18,9	11,9	1,8	55.144
Cantabria	34,9	5,2	9,3	37,6	7,0	5,9	3.147
Castilla-La Mancha	24,1	7,2	36,2	23,8	6,6	2,1	9.767
Castilla y León	49,3	5,7	15,1	21,5	5,7	2,7	18.208
Cataluña	26,4	3,8	40,3	20,1	7,8	1,6	121.217
Comunidad Valenciana	65,9	9,8	10,5	8,4	3,9	1,6	102.032
Extremadura	42,8	3,4	36,4	11,5	4,3	1,6	4.024
Galicia	52,5	4,4	6,6	31,3	2,2	3,2	19.667
Madrid (Comunidad de)	21,5	5,8	23,7	35,4	9,9	3,7	115.125
Murcia (Región de)	21,7	3,0	60,9	9,1	4,1	1,1	11.916
Navarra (Comunidad Foral de)	43,5	3,4	20,7	25,0	4,1	3,3	4.261
País Vasco	45,2	4,7	17,9	22,7	5,6	3,9	15.153
Rioja (La)	25,5	3,5	42,3	19,0	8,8	0,9	2.514
Ceuta y Melilla	2,5	0,2	94,3	0,4	2,3	0,3	5.574
			<b>2005</b>				
España	19,1	17,1	19,1	38,8	5,0	0,9	3.691.547
Andalucía	32,1	14,5	23,2	25,4	3,5	1,4	416.582
Aragón	5,8	33,3	25,7	31,3	3,1	0,7	96.202
Asturias (Principado de)	16,5	13,1	8,2	57,7	2,6	1,8	26.680
Balears (Illes)	38,2	8,8	14,6	34,5	3,2	0,7	154.866
Canarias (Islas)	40,9	5,1	12,0	35,6	5,7	0,6	219.941
Cantabria	10,7	20,6	9,5	54,4	3,3	1,5	20.502
Castilla-La Mancha	3,8	40,7	18,1	35,1	1,9	0,5	113.797
Castilla y León	12,7	30,7	13,4	39,2	3,2	0,7	90.161
Cataluña	12,6	11,4	28,0	38,1	9,1	0,8	795.767
Comunidad Valenciana	32,0	23,4	12,7	28,2	3,2	0,5	572.853
Extremadura	14,7	12,1	44,6	25,5	2,4	0,6	24.956
Galicia	25,9	6,4	9,0	54,7	2,1	1,9	69.017
Madrid (Comunidad de)	6,7	20,9	12,8	53,0	5,5	1,1	766.673
Murcia (Región de)	10,9	9,8	31,3	46,3	1,4	0,3	164.412
Navarra (Comunidad Foral de)	9,4	14,4	20,5	53,0	1,9	0,8	49.547
País Vasco	16,3	10,6	18,4	48,2	5,1	1,5	72.767
Rioja (La)	9,6	24,8	24,4	32,6	8,1	0,5	30.992
Ceuta y Melilla	7,5	0,9	87,7	1,4	1,8	0,6	5.832

Fuente: INE, Padrón Continuo de 1998 y 2005. Elaboración propia.

**Mapa 3.** Distribución municipal de algunas nacionalidades (2004)



Fuente: INE, Padrón Continuo de 2004. Elaboración propia.

En 2004, como consecuencia de las regularizaciones de los años 2000 y 2001, además de otras medidas que favorecieron la migración latinoamericana y de la Europa del Este, los primeros aparecen como el grupo mayoritario en casi la totalidad de Comunidades Autónomas con porcentajes que oscilan entre el 57 por ciento de Asturias y el 31 por ciento de Aragón, la Unión Europea, tan sólo se mantiene como primer origen en Andalucía y las Islas Baleares.

En 2005, la población de la Unión Europea sigue representando el colectivo más numeroso en Baleares, las Islas Canarias y la Comunidad Valenciana, pero con un descenso más que significativo de su peso que, por ejemplo, ha pasado del 71 por ciento en 1998 en Baleares al 38 por ciento en 2005, África tan sólo mantiene su liderazgo en Extremadura, y como contrapartida, emerge la presencia de los empadronados del resto de Europa, llegando en el caso de Castilla-La Mancha a situarse en primer lugar con el 41 por ciento del total de extranjeros.

La radiografía de la distribución territorial de la población de algunas nacionalidades seleccionadas a escala municipal nos habla de situaciones dicotómicas marcadas, unas por fuertes concentraciones y otras por una notable dispersión, aunque con claros focos de atracción, la mayoría de ellos coincidentes con los ya señalados (mapa 3). El caso argentino y asiático representan buenos ejemplos de la concentración, constituyendo los centros metropolitanos un importante foco de atracción para estos colectivos, que en el caso argentino también se manifiesta en algunos municipios gallegos, muy probablemente, memoria de las antiguas migraciones transatlánticas que hoy se reflejan en migraciones de retorno directo de los antiguos migrantes, o por la selección de sus descendientes. El caso del Reino Unido ejemplifica la atracción del litoral y las islas como especialización de lo que algunos autores han llamado el efecto Florida (Salvà, 2002), es decir, los lugares turísticos que se constituyen en plazas residenciales para jubilados europeos, además de Madrid y, en menor medida, Barcelona. Por su parte la distribución de la población rumana y marroquí tiende a compartir su distribución, siendo como es la actividad agrícola, una de sus ocupaciones primordiales, aunque en el caso marroquí, su mayor antigüedad hace que también su volumen y dispersión sea relativamente más acentuada, destacando la presencia en Cataluña y Andalucía, mientras que el caso comparable de Ecuador, destaca en el sudeste de la península, la región levantina y las áreas metropolitanas de Madrid y Barcelona.

### **3.- La movilidad geográfica de la población extranjera en España**

La eclosión de estudios sobre la inmigración extranjera contrasta con los muy escasos trabajos españoles que han considerado la movilidad geográfica interna de este colectivo como un tema relevante de análisis (Recaño, 2002 y 2004). Por el contrario, en los países occidentales con una mayor tradición inmigratoria, como Estados Unidos, Canadá, Gran Bretaña, Alemania, Francia y Bélgica, el análisis de las pautas migratorias internas de los individuos extranjeros ha generado una numerosa literatura desde finales de la década de los ochenta.

Las preguntas más frecuentes que se han planteado estas investigaciones han sido de naturaleza geográfica, en las que se relacionaba la movilidad territorial con la distribución espacial de la población inmigrante: a) ¿Los inmigrantes extranjeros se quedan en las regiones de entrada?; b) ¿Son sus modelos de migración interna similares a los de la población nativa?; c) ¿Estos modelos difieren cuando se analizan por origen y/o nacionalidad?; y d) ¿La movilidad interior está contribuyendo a concentrar o a dispersar la población extranjera?

Las cuestiones anteriores tienen importantes implicaciones en el diseño de la política territorial a diferentes escalas geográficas: por ejemplo, parte de la efectividad de las medidas de integración social promovidas por gobiernos locales y autonómicos dependerán de la movilidad territorial de estos colectivos, de su concentración en áreas específicas, pero, sobre todo, de su estabilidad residencial.

Los estudios realizados hasta la actualidad sobre la movilidad espacial de la población extranjera en Canadá, Estados Unidos, Alemania, Bélgica y Gran Bretaña muestran que la intensidad y los modelos espaciales de migración interna de inmigrantes extranjeros y nativos difieren significativamente en todos los países antes mencionados (Bélanger, 1993; Grimmeau, 1989; Frey, 1995 y 1996; Newbold, 1996 y 1999; Robinson, 1991; Rogers y Henning, 1999; Schündeln, 2002; Trovato, 1988), debido a sus características demográficas y sociales como a la estructura por edad, la fase del ciclo de vida familiar en el que se encuentran, la duración de residencia, la situación en el mercado laboral y su nivel educativo, por ello los inmigrantes tienden a ser más móviles que los nativos (Bartel, 1989; Bartel y Koch, 1991; Nogle, 1994). También se ha destacado que los movimientos migratorios internos de los extranjeros producen cambios en la concentración regional de estos colectivos (Belanger y Rogers, 1990 y 1992); otros



como Newbold (1999) subrayan que, aunque estos movimientos de extranjeros influyen poco en la concentración y distribución general de la población extranjera, pueden ser importantes entre algunos grupos de nacionalidades. En cuanto a la estructura espacial de los flujos, los nativos e inmigrantes de distintos orígenes también difieren en sus destinos. Rogers y Raymer (1999a), por ejemplo, han encontrado que los patrones de distribución espacial de la población mayor de 65 años registran una tendencia a la concentración en los nacidos en el extranjero y a la dispersión entre los nativos de EEUU.

Por otra parte, una mayoría de los estudios realizados en Canadá y Estados Unidos muestran que las redes sociales son un factor determinante de la movilidad espacial de los inmigrantes, siendo éstos menos sensibles que los nativos a los factores económicos regionales que más inciden en la movilidad, como los niveles de desempleo, el diferencial de salarios y las áreas de mayor crecimiento del empleo (Liaw y Frey, 1998; Kritz y Nogle, 1994; Nogle, 1994): la presencia y localización territorial de comunidades ya existentes de un mismo origen disminuyen los costes asociados al proceso de migración representado, a su vez, la fuente de información principal para los inmigrantes (Frey 1995; Gurak y Kritz, 1998).

Por último, Gurak y Kritz (1998) han examinado a partir del censo estadounidense de 1990, los movimientos migratorios entre estados norteamericanos de nativos e inmigrantes en el período 1985-90. Sus resultados muestran que los extranjeros emigran menos desde regiones con una mayor tasa de crecimiento económico y altas proporciones de trabajadores en el sector de las manufacturas, y desde aquéllos donde hay altas concentraciones de inmigrantes del mismo origen nacional. La concentración de nacionales de un mismo país representa un freno importante a las migraciones internas de estos colectivos y es una mayor garantía de estabilidad residencial; en la misma línea, Newbold (1996), ha subrayado, en su trabajo sobre Canadá, la capacidad de algunas regiones para atraer y retener inmigrantes extranjeros de otras regiones canadienses. En suma, los inmigrantes se mueven más, teniendo entre ellos más impacto la localización de ciertos enclaves étnicos que las oportunidades económicas que ofrecen algunas regiones (Bartel y Koch, 1991).

Las primeras investigaciones realizadas en España sobre este tema (Recaño, 2002 y 2004) muestran que la población de nacionalidad extranjera se caracteriza por una movilidad interna mucho más intensa que la de la población de nacionalidad española.

Ésta se encuentra fuertemente influida por la duración de residencia en España, sus destinos difieren de los de la población de nacionalidad española y su movilidad está adquiriendo un papel creciente, y determinante, en los movimientos migratorios internos, que se sitúan en 2004, en torno al 25 por ciento de todos los cambios de residencia efectuados en España.

En las próximas páginas intentaremos responder a una serie de cuestiones básicas sobre el papel y las características de la movilidad espacial de los extranjeros en España desde inicios de la década de los noventa hasta el 2004: ¿Cuál es el peso de la movilidad geográfica de los extranjeros en los diferentes tipos de migraciones internas efectuadas en España: movilidad en el interior de la provincia y entre provincias?; ¿Cuáles son los patrones demográficos de migración interna de los extranjeros, y cómo difieren éstos de la población nativa española?; y ¿Cuáles son sus pautas espaciales de movilidad?

### **3.1.- De fenómeno emergente a factor estructural en las migraciones internas en España**

La segunda mitad de los años noventa y los primeros años del siglo XXI han supuesto un fuerte incremento de la movilidad migratoria interna protagonizada por la población extranjera. En 1996, estos movimientos significaban tan sólo el 2,7 por ciento del conjunto de movimientos, registrándose un ligero incremento durante los años posteriores hasta llegar al 5,1 por ciento en 1999, en el año 2001 ya representaban el 10,5 por ciento, situándose en el año 2004 en el 23,4 por ciento del conjunto de cambios de municipio (tabla 7 y gráfico 1). La etapa de mayor crecimiento de la movilidad se corresponde con la llegada masiva de extranjeros durante los años 2001-2003.

Varias causas están en el origen del crecimiento de este fenómeno: la primera es de carácter puramente cuantitativo, el stock de población extranjera se ha incrementado a un ritmo muy superior al de la población española (gráfico1). Este factor, explicaría por sí solo el aumento, en números absolutos, de las migraciones de este colectivo; la segunda, es que la intensa movilidad de los extranjeros en las primeras fases de su inserción geográfica en España viene marcada por un nuevo contexto espacial, desconocido para muchos de ellos y las numerosas incertidumbres que se les plantean en materia de vivienda y mercado de trabajo, en contraste con la estabilidad residencial de la población nativa; a las dos causas anteriores, hay que sumar un modelo familiar en transición, caracterizado por tres situaciones: individuos que migran sin su familia

propia y presentan una elevada movilidad laboral y residencial, aquéllos que realizan un reagrupamiento familiar, que cuando se produce suele significar un incremento momentáneo de la movilidad previo a la estabilidad residencial y, finalmente, los que forman en España una nueva familia. De este modo, durante el período de ajuste residencial, la movilidad geográfica de los extranjeros es extremadamente elevada.

**Tabla 6.** Porcentaje de migraciones internas efectuadas por extranjeros en España según el tipo de movimiento y la CCAA (2001-2004)

Período 2001-2004 CC.AA.	Migraciones Intraprovinciales	Migraciones entre Provincias de la Misma CC.AA.	Salidas Hacia otras CC.AA.	Entradas Procedentes de Otras CC.AA.
Andalucía	9,02	10,30	21,99	17,53
Aragón	15,24	16,64	28,71	27,85
Asturias	6,24	-	11,46	13,27
Baleares	23,57	-	18,29	18,73
<b>Canarias</b>	17,27	24,67	16,38	17,88
Cantabria	7,88	-	15,53	11,66
Castilla-La Mancha	14,37	22,72	24,98	17,13
Castilla-León	7,41	12,55	15,35	16,20
Cataluña	19,35	20,54	25,98	33,59
Com. Valenciana	21,20	28,15	30,30	32,60
Extremadura	7,54	7,77	15,45	12,06
Galicia	5,32	7,12	13,91	11,56
Madrid	24,53	-	26,13	23,19
Murcia	28,87	-	45,92	41,49
Navarra	24,21	-	31,55	29,85
País Vasco	9,23	9,45	10,18	22,40
La Rioja	17,73	-	32,72	29,19
Ceuta y Melilla	-	-	9,87	9,10

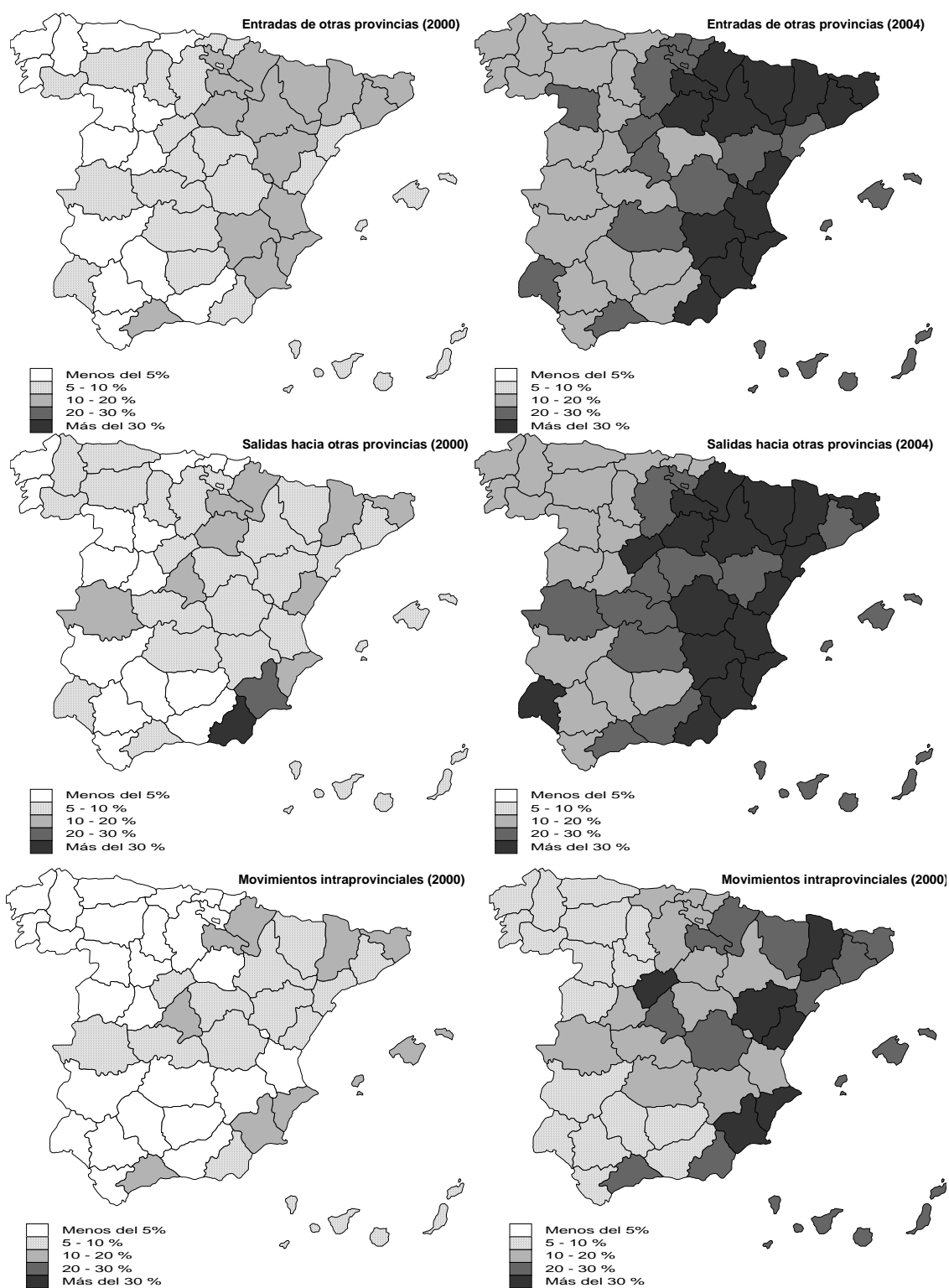
Fuente: Elaboración propia a partir de los datos de los microdatos de la EVR (2001-2004)

En el año 2004, la movilidad de los extranjeros adquiere su mayor significación en las migraciones realizadas entre comunidades autónomas, en las que suponen casi el 30 por ciento de los intercambios migratorios (gráfico 1). Estos resultados indican una mayor predisposición de los extranjeros a realizar desplazamientos de larga distancia. Su impacto, por el contrario, es menor en las migraciones de corta y media distancia (en el seno de la misma provincia).

La movilidad de los extranjeros se ha incrementado significativamente en todo el territorio español desde el año 2000 (tabla 7). Sin embargo, esta tendencia global oculta una distribución espacial muy heterogénea.

En áreas del Levante español, la movilidad de la población extranjera ha adquirido un papel determinante en las entradas y salidas con el resto de España. Murcia representa

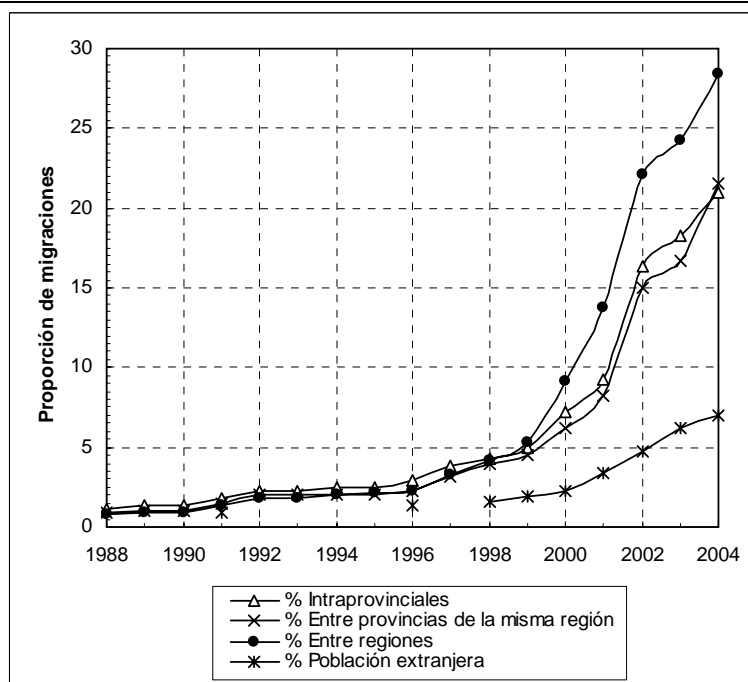
**Mapa 4.** Migraciones internas efectuadas por extranjeros según el tipo de movilidad.  
España (2000 y 2004)



Fuente: Elaboración propia a partir de los microdatos de la EVR suministrados por el INE.

en este aspecto un ejemplo paradigmático, al tratarse de una región donde los flujos de extranjeros son casi predominantes en el período 2001-2004, ya que el 46 por ciento de sus salidas a otras regiones del país están protagonizadas por extranjeros, mientras que las entradas de otras regiones significan el 41,5 por ciento. En Cataluña y la Comunidad Valenciana este tipo de flujos supone un tercio de las entradas del resto de España. En valores relativamente más bajos se encuentra Madrid.

**Gráfico 1.** Proporción de migraciones internas efectuadas por extranjeros. España (1988-2004)



Fuente: Elaboración propia a partir de los microdatos de la EVR (1988-2004).

La panorámica regional que se dibuja en este asunto es diversa (Tabla 7 y mapa 4). Mientras que en algunas CC.AA, sobre todo a partir de 2001, la movilidad de los extranjeros emerge con inusitada fuerza, como en los casos de Murcia y Baleares, en todo el noroeste de la península, el papel de los extranjeros en la movilidad interna permanece en valores significativamente menores. Este incremento territorial se dibuja muy claramente en el mapa 4.

A tenor de lo observado, se pueden distinguir en España dos áreas territoriales en las que la proporción de movimientos migratorios efectuados por extranjeros presentan niveles muy contrastados: un área geográfica de baja movilidad por debajo del 15 por ciento, localizada en el noroeste peninsular e integrada por Asturias, Galicia, Cantabria,

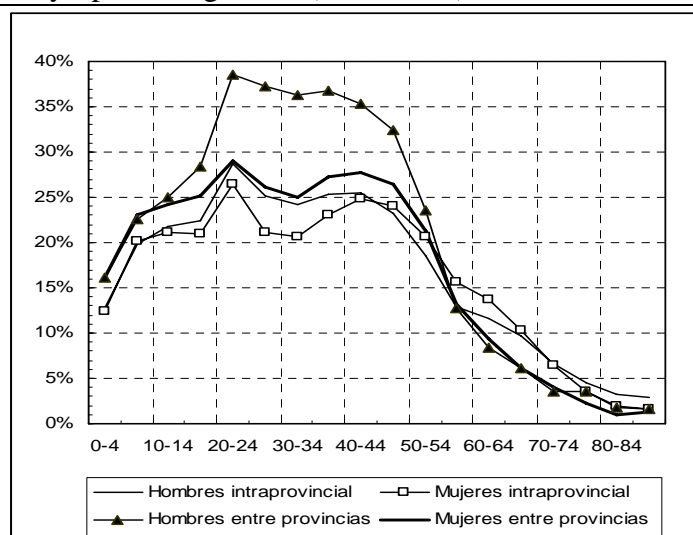
el País Vasco y Castilla-León, frente a un territorio compuesto por Murcia, la Comunidad Valenciana, Cataluña, Baleares y el Valle del Ebro en el que los valores superan el 30 por ciento. Madrid presentaría unos niveles relativamente más bajos que los registrados en la región mediterránea (Tabla 7 y mapa 4).

### 3.2. La estructura demográfica

El incremento del peso de la movilidad de los extranjeros también se refleja en la estructura demográfica de los migrantes internos. El análisis por sexo y grupo de edad, confirman los resultados anteriores que destacan su elevado protagonismo en los flujos internos, incluso acentuándose entre los jóvenes.

Entre los 20 y 24 años, 1 de cada 5 movimientos intraprovinciales y 1 de cada 3 movimientos entre provincias son protagonizados, durante el período 2001-2004, por extranjeros. La diferencia más significativa se encuentra, sin embargo, en el mayor peso que representan los inmigrantes extranjeros en la movilidad de media y larga distancia, siendo ésta muy superior a la que presentan las mujeres del mismo colectivo (gráfico 2.).

**Gráfico 2.** Proporción de migraciones efectuadas por extranjeros según el sexo, grupo de edad y tipo de migración (2001-2004)



Fuente: Elaboración propia a partir de los microdatos de la EVR del período 2001-2004.

Este elevado peso en la estructura se traslada también a la intensidad relativa de los movimientos migratorios. Los indicadores demográficos de migración interna de

españoles y extranjeros presentan valores muy dispares en su intensidad y calendario (gráfico 3).

Globalmente, los cambios de municipios realizados por extranjeros son sensiblemente superiores a los de la población de nacionalidad española. En conjunto, la población extranjera que cambia de municipio dentro de España realiza un número de movimientos que casi triplica el de los españoles. La edad media a la migración fue 2 años más joven en el período 1997-2000, igualándose entre ambos colectivos en el período en el 2001 y 2004. El otro factor distintivo se encuentra en la extrema variación de los indicadores cuando se consideran los continentes de origen y las diferentes nacionalidades (tabla 8).

**Tabla 7.** Migraciones internas de extranjeros en España según el tipo de movimiento efectuado (1992-2004)

Año	Movimientos efectuados por extranjeros			Proporción de movimientos		
	Intraprovincia l	Entre provincias	Total	Interior de la provincia	Entre provincias	Total
1992	7.971	4.835	12.806	2,26%	1,84%	2,08%
1993	9.419	5.357	14.776	2,28%	1,90%	2,13%
1994	11.352	6.221	17.573	2,50%	2,05%	2,32%
1995	12.180	6.890	19.070	2,49%	2,16%	2,36%
1996	10.037	5.160	15.197	2,89%	2,28%	2,65%
1997	18.415	9.997	28.412	3,79%	3,24%	3,58%
1998	24.789	14.740	39.529	4,30%	4,13%	4,24%
1999	30.698	20.246	50.944	5,00%	5,16%	5,06%
2000	45.086	34.540	79.626	7,23%	8,45%	7,72%
2001	54.802	49.999	104.801	9,19%	12,55%	10,54%
2002	128.980	109.886	238.866	16,32%	20,60%	18,04%
2003	160.647	132.943	293.590	18,24%	22,65%	20,00%
2004	190.795	166.943	357.738	21,01%	26,95%	23,42%

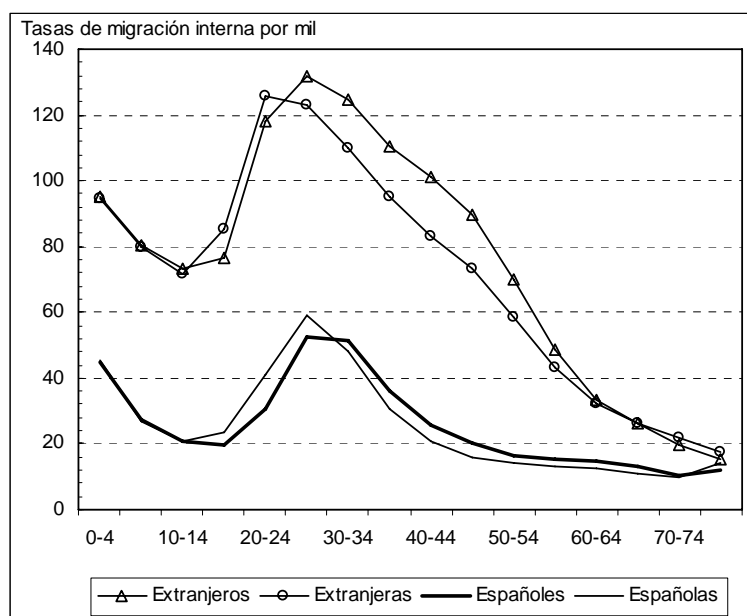
Fuente: Elaboración propia a partir de los microdatos de la EVR (1988-2004).

Cuatro conjuntos de nacionalidades, las pertenecientes al continente africano, Latinoamérica, Países del Este y Asia (con excepciones) presentan los niveles más elevados de movilidad, significativamente superiores a los correspondientes a la Unión Europea de los quince y los países de la OCDE. Entre las nacionalidades de este último colectivo, destaca la italiana, con una media de 5,8 cambios de municipio entre los hombres en el período 2001-2004. Éste se sitúa muy por encima de la media del conjunto de la UE+OCDE (3,5 movimientos), en este caso se trata básicamente, de

ciudadanos argentinos que adquirieron la nacionalidad italiana, mostrando una pauta más cercana a la del colectivo de latinoamericanos.

Las nacionalidades africanas de implantación más reciente, los ghaneses, nigerianos y mauritanos son las que tienen una mayor movilidad, muy superior a la del conjunto de extranjeros, seguidos de los marroquíes (7,1 movimientos) que por su peso en el conjunto arrastran a la media de este área regional. Entre los asiáticos, los ciudadanos chinos y pakistaníes presentan los niveles más elevados de movilidad, con valores significativamente superiores a filipinos e hindúes.

**Gráfico 3.** Estructura demográfica de la movilidad geográfica de españoles y extranjeros (2001-2004)



Fuente: Elaboración propia a partir de los microdatos de la EVR del período 2001-2004 y el Padrón Continuo.

Un segundo factor a tener en cuenta es la existencia de importantes diferencias de género entre los extranjeros. Mientras que, entre los europeos de la Unión Europea y la OCDE, la intensidad de la movilidad de hombres y mujeres es muy similar, las migraciones de africanos, hindúes y pakistaníes presentan intensidades muy superiores entre los hombres (tabla 8).

Por el contrario, entre la población de Latinoamérica son las mujeres las que cambian de municipio con mayor intensidad. En suma, los países en vías de desarrollo del continente africano y asiático, por el peso de Pakistán, presentan un modelo de



movilidad interna predominantemente masculino, hecho este que se invierte cuando se considera la población latinoamericana y la de los países del Este.

**Tabla 8.** Indicadores demográficos de la movilidad de extranjeros y españoles. Número medio de cambios de residencia y edad a la migración (1997-2004)

Países	Índice sintético de migración				Edad media a la migración				Relación de	
	Hombre (1)	(2)	Mujeres (1)	(2)	Hombre (1)	(2)	Mujeres (1)	(2)	(1)	(2)
<b>España</b>	<b>1.74</b>	<b>2.06</b>	<b>1.69</b>	<b>2.03</b>	<b>32.2</b>	<b>32.6</b>	<b>31.0</b>	<b>31.2</b>	<b>1.03</b>	<b>1.01</b>
<b>Extranjeros</b>	<b>4.32</b>	<b>6.08</b>	<b>3.79</b>	<b>5.70</b>	<b>30.2</b>	<b>32.1</b>	<b>29.0</b>	<b>31.3</b>	<b>1.14</b>	<b>1.07</b>
<b>UE+OCDE</b>	<b>2.83</b>	<b>3.77</b>	<b>2.69</b>	<b>3.46</b>	<b>31.4</b>	<b>32.0</b>	<b>29.6</b>	<b>30.2</b>	<b>1.05</b>	<b>1.09</b>
Alemania	2,64	3,21	2,55	3,01	30,3	29,9	28,3	28,4	1,04	1,06
Austria	3,82	3,37	3,04	3,31	27,7	31,1	29,3	30,8	1,26	1,02
Bélgica	3,39	3,72	3,15	3,63	30,6	31,0	28,9	28,5	1,08	1,03
Dinamarca	3,27	3,74	2,51	3,28	32,2	33,4	35,1	30,4	1,30	1,14
Estados Unidos	2,68	3,40	2,49	2,94	31,3	31,9	31,0	32,3	1,08	1,16
Finlandia	3,36	2,76	3,85	2,85	34,4	33,9	30,5	33,7	0,87	0,97
Francia	2,84	3,31	2,68	2,99	32,6	33,2	29,3	30,8	1,06	1,11
Irlanda	2,77	2,67	2,21	2,70	29,6	34,9	32,7	30,4	1,26	0,99
Italia	3,85	5,79	3,65	5,46	32,4	31,6	31,2	32,2	1,05	1,06
Noruega	1,92	2,77	1,91	3,03	38,1	35,4	34,6	30,2	1,01	0,91
Países Bajos	3,09	3,63	2,90	3,56	32,6	33,2	30,6	30,2	1,06	1,02
Portugal	3,39	3,93	3,54	3,64	30,3	31,6	30,3	30,0	0,96	1,08
Reino Unido	2,12	3,32	2,11	3,29	32,9	34,4	31,4	32,7	1,00	1,01
Suecia	2,63	3,19	2,60	3,16	34,5	32,3	28,5	29,2	1,01	1,01
Suiza	1,64	2,43	1,58	2,48	36,7	33,0	34,7	29,1	1,04	0,98
<b>Este de Europa</b>	<b>4.73</b>	<b>7.03</b>	<b>4.67</b>	<b>6.79</b>	<b>30.3</b>	<b>33.6</b>	<b>32.1</b>	<b>33.3</b>	<b>1.01</b>	<b>1.04</b>
Bulgaria	8,66	7,76	7,97	7,80	32,9	32,6	35,7	35,0	1,09	0,99
Lituania	-	8,21	-	10,23	-	29,5	-	37,7	-	0,80
Polonia	3,52	4,84	3,71	4,25	30,7	36,5	30,6	32,2	0,95	1,14
Rumania	5,23	8,10	4,95	7,64	28,2	34,9	32,0	33,6	1,06	1,06
Rusia	2,86	5,98	3,15	6,64	33,1	33,3	32,4	33,9	0,91	0,90
Ucrania	-	6,78	-	7,05	-	35,8	-	36,5	-	0,96
<b>África</b>	<b>6.20</b>	<b>7.11</b>	<b>4.88</b>	<b>5.65</b>	<b>32.2</b>	<b>36.1</b>	<b>30.0</b>	<b>34.1</b>	<b>1.27</b>	<b>1.26</b>
Argelia	6,65	7,78	6,31	6,91	27,5	35,1	27,6	32,7	1,05	1,13
Gambia	-	4,51	-	3,27	-	32,5	-	36,6	-	1,38
Ghana	-	10,11	-	8,11	-	32,0	-	29,9	-	1,25
Guinea	-	7,14	-	5,26	-	34,1	-	33,7	-	1,36
Guinea Ecuatorial	-	5,60	-	5,83	-	35,9	-	34,6	-	0,96
Malí	-	7,42	-	4,50	-	33,7	-	32,2	-	1,65
Marruecos	6,37	7,17	4,95	5,52	33,2	36,5	30,1	34,7	1,29	1,30
Mauritania	-	10,71	-	7,22	-	38,6	-	36,8	-	1,48
Nigeria	8,47	9,37	6,46	8,28	27,6	34,2	28,2	28,8	1,31	1,13
Senegal	-	6,41	-	4,73	-	35,0	-	32,2	-	1,36
<b>Latinoamérica</b>	<b>4.32</b>	<b>7.25</b>	<b>4.67</b>	<b>7.17</b>	<b>33.5</b>	<b>35.1</b>	<b>33.4</b>	<b>34.3</b>	<b>0.92</b>	<b>1.01</b>
Argentina	4,28	6,70	4,05	6,17	34,8	35,5	34,6	34,4	1,06	1,09
Bolivia	-	7,93	-	7,75	-	35,1	-	33,4	-	1,02
Brasil	3,93	5,17	5,58	6,22	28,5	30,1	31,3	31,8	0,70	0,83
Chile	-	5,30	-	5,07	-	34,6	-	34,9	-	1,04
Colombia	-	9,35	-	9,67	-	36,5	-	34,9	-	0,97
Cuba	6,12	6,86	6,07	6,74	30,9	33,0	32,0	33,9	1,01	1,02
Ecuador	-	7,67	-	7,33	-	36,6	-	36,0	-	1,05
México	2,83	3,05	2,41	3,17	34,2	34,2	29,4	36,4	1,17	0,96
Perú	-	5,52	-	5,05	-	37,9	-	36,6	-	1,09
República	4,23	4,80	4,76	5,42	34,3	35,1	32,9	34,5	0,89	0,89
Uruguay	-	7,80	-	7,84	-	35,3	-	33,3	-	1,00
Venezuela	2,93	5,23	3,71	5,39	29,6	33,7	32,6	34,1	0,79	0,97
<b>Asia</b>	<b>4.56</b>	<b>7.41</b>	<b>3.66</b>	<b>5.90</b>	<b>31.9</b>	<b>32.9</b>	<b>29.2</b>	<b>31.4</b>	<b>1.25</b>	<b>1.26</b>
China	-	9,61	-	8,95	-	32,1	-	32,4	-	1,07
Filipinas	2,05	2,55	2,26	2,50	31,1	38,5	31,3	34,6	0,91	1,02
India	3,31	6,63	1,74	2,78	32,1	34,2	31,1	33,6	1,90	2,38
Pakistán	6,24	9,05	3,49	4,97	38,8	39,6	32,7	39,2	1,79	1,82

(1) 1997-2000. (2) 2001-2004.

Fuente: Elaboración propia a partir de los datos de la EVR y el Padrón Continuo.

Los datos correspondientes al período 2001-2004, que consideran algunas nacionalidades de reciente incorporación y presencia numerosa, repiten los resultados establecidos en los párrafos anteriores. Los naturales de los países del Este se caracterizan por una elevada movilidad, con la excepción de los ciudadanos polacos, que constituyen un colectivo de mayor antigüedad. Entre búlgaros, ucranianos y rusos predomina la movilidad femenina. En los países africanos, desciende la movilidad de argelinos y marroquíes. Se trata de un modelo donde predomina la movilidad masculina, con la única excepción del colectivo de nigerianas, que muestra un nivel de movimientos más próximo al de los varones de esa nacionalidad.

El colectivo de latinoamericanos presenta, en este último período, una elevada movilidad interna. Los individuos de nacionalidad peruana, con mayor número de años de residencia en España son los que registran una intensidad migratoria más baja, casi la mitad de la que muestran los colombianos (tabla 8). La relación de masculinidad entre los latinoamericanos indica un mayor equilibrio de género.

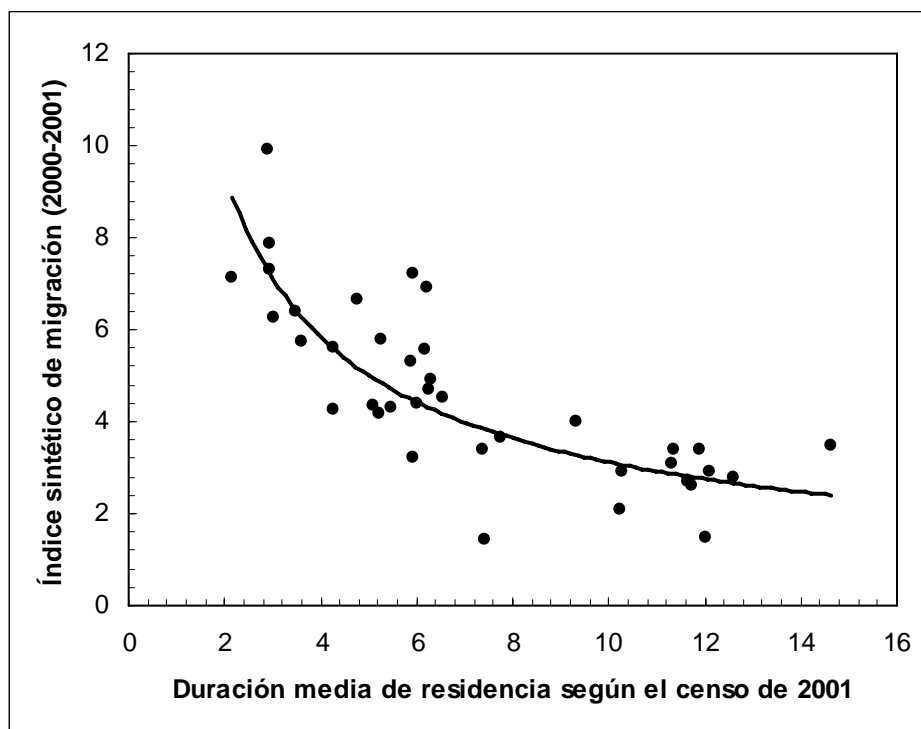
Los países asiáticos se caracterizan por una movilidad muy acusada y mayores contrastes entre sexos. Predomina la movilidad masculina en hindúes y paquistaníes, la femenina entre los filipinos y la de componente familiar entre los ciudadanos chinos.

El efecto de la duración de residencia sobre la intensidad de la movilidad es muy importante. Con datos del censo de población de 2001 y la Estadística de Variaciones Residenciales hemos podido obtener el efecto de la duración de residencia en España sobre la movilidad geográfica de los extranjeros.

Como puede observarse en el gráfico 4, la intensidad de las migraciones internas decrece de forma exponencial durante los cinco primeros años de residencia. Este modelo es similar a otros de carácter más general que incluyen todo tipo de migrantes internos (Courgeau, 1988; Land, 1969) y explicaría el elevado número de migraciones internas de extranjeros registradas por la EVR, dada la reciente llegada de éstos a España. La obtención de una mayor estabilidad laboral y el reagrupamiento familiar significarían los principales frenos a la movilidad futura, como parece deducirse de los menores niveles de movilidad que presentan algunas nacionalidades con un mayor tiempo de residencia en España en relación con otros colectivos de la misma región ya señalados, polacos frente a otros países del Este, marroquíes frente a mauritanos, peruanos frente a ecuatorianos y colombianos.

**Gráfico 4.** Intensidad de la migración interna de la población extranjera según la duración de residencia en España (2001).

---



---

Fuente: Elaboración propia a partir de la EVR (2000-2001), El Padrón Continuo de 2001 y el censo de 2001.

Resumiendo, la migración interna de la población extranjera en España responde a las siguientes características demográficas:

- a) La movilidad de la población extranjera es muy superior a la de población española, en términos relativos.
- b) Existen diferencias significativas de intensidad entre los colectivos de extranjeros, los pertenecientes a los Países en Vías de Desarrollo (PVD) presentan las intensidades más elevadas.
- c) Entre los países africanos y asiáticos predomina la movilidad de los hombres. La Unión Europea y los países de la OCDE no presentan diferencias significativas entre sexos; y
- d) La intensidad de la movilidad interna de los extranjeros está fuertemente determinada por la duración de residencia en España.

### 3.3.- Estructura territorial de la movilidad geográfica de los extranjeros

En este apartado se aborda el análisis de la dimensión espacial de la migración interna de la población extranjera desde diferentes perspectivas. En la tabla 9 se muestran los saldos migratorios internos de españoles y extranjeros para las diferentes CC.AA en los períodos 1997-2000 y 2001-2004.

El panorama regional es muy heterogéneo. Mientras que los saldos migratorios de españoles responden a la dinámica migratoria de jóvenes y retornados que caracteriza el sistema migratorio español desde mediados de la década de los setenta, con regiones que pierden jóvenes y ganan retornados y viceversa (Recaño, 2004). La dinámica de los saldos extranjeros presenta un mayor grado de focalización.

Aunque el efecto es actualmente pequeño, algunas CC.AA, concentran extranjeros a partir del sistema de flujos migratorios internos (ver tabla 9). Un conjunto de 5 regiones: Baleares, Canarias, Cataluña, Comunidad Valenciana, País Vasco y La Rioja son receptoras netas de extranjeros procedentes de otras CC.AA en los dos períodos señalados, mientras que el resto de CC.AA, entre las que destacan Andalucía, Madrid, Murcia, Galicia y Ceuta y Melilla, son expulsoras netas.

**Tabla 9.** Saldos migratorios internos de españoles y extranjeros por CC.AA. (1997-2004)

CC.AA.	1997-2000			2001-2004		
	Espanoles	Extranjeros	Total	Espanoles	Extranjeros	Total
Andalucía	-24.400	-2.645	-27.045	30.136	-4.427	25.709
Aragón	-2.484	265	-2.219	-534	-824	-1.358
Asturias	-7.340	-167	-7.507	-5.975	-148	-6.123
Baleares	35.818	2.064	37.882	9.103	2.502	11.605
Canarias	34.008	914	34.922	5.338	2.741	8.079
Cantabria	5.483	-18	5.465	7.248	-132	7.116
Castilla-La Mancha	9.449	319	9.768	39.303	-2.264	37.039
Castilla-León	-21.626	-933	-22.559	-18.892	-2.451	-21.343
Cataluña	-9.545	2.546	-6.999	-12.739	13.775	1.036
Com. Valenciana	35.674	4.288	39.962	37.805	23.101	60.906
Extremadura	-7.658	-364	-8.022	-5.358	-2.701	-8.059
Galicia	-15.747	-756	-16.503	-10.070	-3.315	-13.385
Madrid	-26.164	-5.204	-31.368	-58.732	-30.311	-89.043
Murcia	6.479	-590	5.889	5.019	-1.057	3.962
Navarra	4.059	447	4.506	976	-271	705
País Vasco	-19.655	681	-18.974	-20.164	6.237	-13.927
La Rioja	2.955	256	3.211	2.797	245	3.042
Ceuta y Melilla	694	-1.103	-409	-5.261	-700	-5.961

Fuente: Elaboración propia a partir de los datos de la EVR (1997-2004)

En el segundo caso, el litoral mediterráneo presenta un ligero saldo migratorio interior positivo de individuos de la Unión Europea, siendo Andalucía la que concentra las mayores ganancias procedentes de otras regiones españolas. No obstante, estos saldos tienen un escaso volumen. La Comunidad Valenciana es, por otra parte, la mayor receptora neta de inmigrantes del Este de Europa. Son receptoras netas de africanos Cataluña, la Comunidad Valenciana y Baleares. Mientras que los son de latinoamericanos Murcia, Baleares, la Comunidad Valenciana y Cataluña, éstos procedentes de la Comunidad de Madrid.

Esta especialización entre regiones responde, no obstante, a una dinámica más compleja, donde los diferentes colectivos de extranjeros agrupados por nacionalidades muestran saldos de distinto signo según la CCAA que se considere (tabla 10).

A partir de las características de los saldos migratorios por nacionalidades podemos establecer tres pautas territoriales claramente diferenciadas: la redistribución y la atracción y repulsión neta de inmigrantes.

Como ejemplo del primer caso para todas las nacionalidades podemos mencionar Madrid. Esta comunidad autónoma es la principal redistribuidora de la inmigración en España, especialmente de la inmigración latinoamericana.

En el tercer caso, tres áreas aúnan la mayor parte de las pérdidas netas de africanos: Andalucía, Murcia y Ceuta y Melilla, a las que se han sumado en el período 2001-2004, Madrid y Extremadura. No obstante, Andalucía es la única región que dispone de un saldo migratorio negativo significativo entre los inmigrantes de esta región.

Finalmente, los asiáticos muestran una distribución mucho más heterogénea donde registran ganancias muy reducidas: Baleares, Canarias y la Comunidad Valenciana.

El comportamiento de los distintos grupos de nacionalidades presenta, por lo tanto, una gran variedad de situaciones (tabla 10). Las regiones del litoral Mediterráneo, con una fuerte implantación del sector turístico y las segundas residencias son receptoras netas de europeos. Por el contrario, Madrid y Cataluña (por el efecto de Barcelona) pierden por migración interna una pequeña parte de este colectivo. Más interesante parece la dinámica de los africanos, en la que Cataluña se convierte en la principal receptora interna con Baleares. Andalucía, por el papel de Almería, se convierte en la mayor expulsora de este colectivo junto con Madrid y Murcia.

La dinámica territorial de los latinoamericanos es diferente. Madrid es un polo redistribuidor, como ya hemos anunciado, que concentra la mayor parte del saldo neto negativo, mientras que no existe una concentración entre los polos receptores netos. Entre los asiáticos se produce una concentración de los saldos migratorios positivos en provincias con un fuerte sector turístico. Madrid y Cataluña son los principales polos redistribuidores de estos colectivos, aunque en dimensiones significativamente menores que en otros conjuntos de nacionalidades.

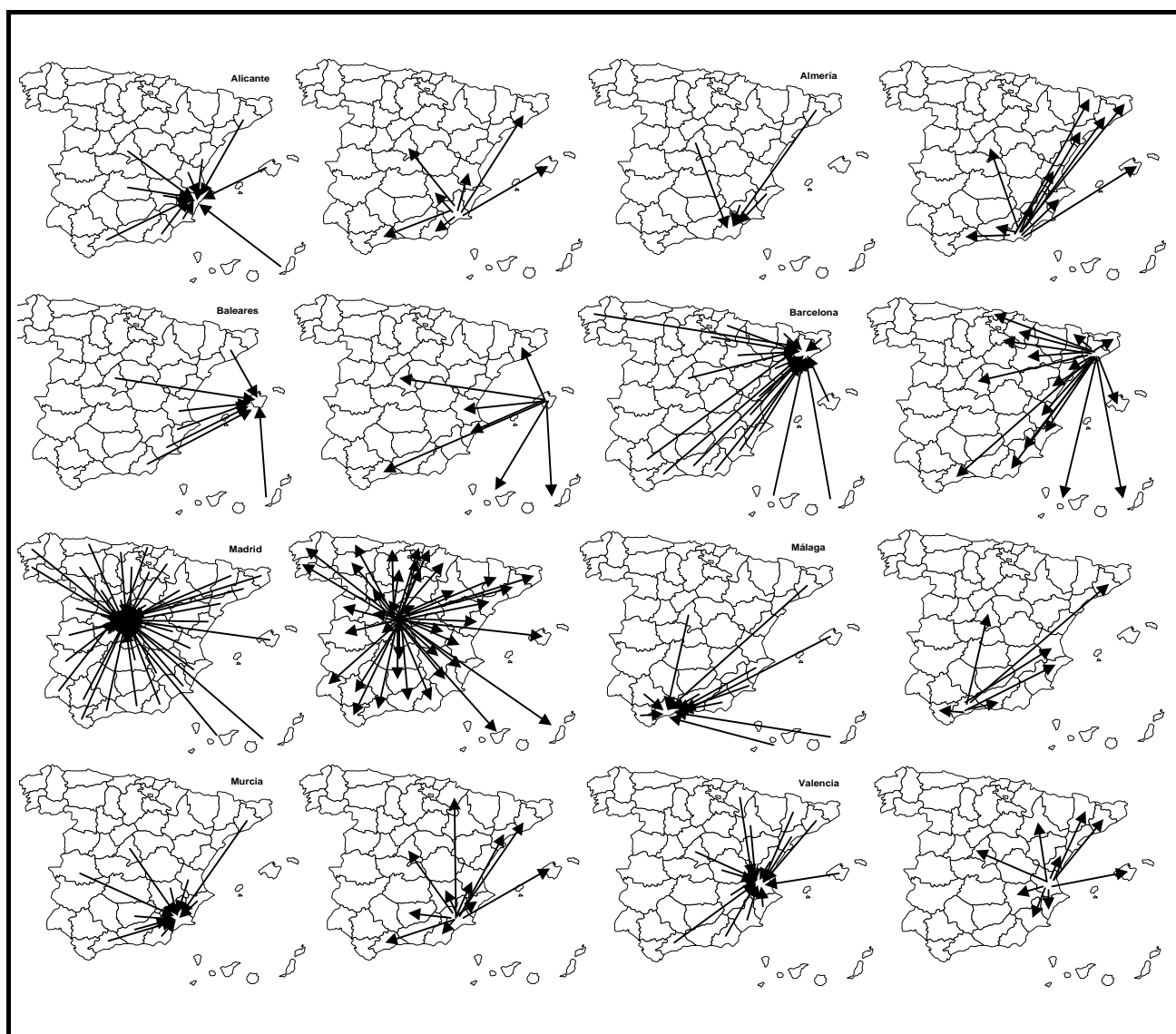
**Tabla 10.** Saldos migratorios de extranjeros por grupos de nacionalidades (1997-2004)

CC.AA. (1997-200)	Unión Europea+ OCDE	Este de Europa	Africa	Latino América	Asia	Resto del Mundo	SM Global
Andalucía	468	-51	-3.219	175	-27	9	-2.645
Aragón	-20	-49	237	189	-93	1	265
Asturias	-19	-32	38	-145	-10	1	-167
Baleares	143	89	1.149	583	103	-3	2.064
Canarias	-237	49	335	538	217	12	914
Cantabria	36	8	1	-51	-18	6	-18
Castilla-La Mancha	75	23	252	6	-37	0	319
Castilla-León	-267	-116	-119	-267	-163	-1	-933
Cataluña	29	168	1.939	483	-77	4	2.546
Com. Valenciana	446	543	1.513	1.317	477	-8	4.288
Extremadura	-14	-6	-338	20	-26	0	-364
Galicia	-121	-9	-50	-516	-56	-4	-756
Madrid	-650	-764	-912	-2.513	-346	-19	-5.204
Murcia	82	65	-697	10	-57	7	-590
Navarra	39	21	411	-27	4	-1	447
País Vasco	-34	45	493	51	128	-2	681
La Rioja	22	14	58	134	29	-1	256
Ceuta y Melilla	22	2	-1.091	13	-48	-1	-1.103
CC.AA. (2001-2004)	Unión Europea+ OCDE	Este de Europa	Africa	Latino América	Asia	Resto del Mundo	SM Global
Andalucía	1.526	-640	-8.603	3.482	-180	-12	-4.427
Aragón	22	-808	-520	484	-9	7	-824
Asturias	-30	48	79	-267	22	0	-148
Baleares	-728	516	716	1.700	295	3	2.502
Canarias	-711	302	184	2.638	329	-1	2.741
Cantabria	81	153	-154	-2	-214	4	-132
Castilla-La Mancha	415	-812	-7	-1.753	-112	5	-2.264
Castilla-León	-203	-996	611	-1.445	-418	0	-2.451
Cataluña	479	3.579	4.646	6.364	-1.284	-9	13.775
Com. Valenciana	419	3.176	5.433	12.781	1.285	7	23.101
Extremadura	48	-66	-1.953	-598	-135	3	-2.701
Galicia	-249	-73	23	-2.974	-41	-1	-3.315
Madrid	-1.825	-4.841	-2.073	-21.691	120	-1	-30.311
Murcia	795	40	-887	-1.108	112	-9	-1.057
Navarra	-20	0	-86	-53	-111	-1	-271
País Vasco	-77	657	2.822	2.353	476	6	6.237
La Rioja	84	-236	388	85	-77	1	245
Ceuta y Melilla	-26	1	-619	4	-58	-2	-700

Fuente: Elaboración propia a partir de los datos de la EVR (1997-2004)

Finalmente, en el mapa 5, se representan los principales flujos migratorios de entrada y salida de 8 provincias con una nutrida presencia de población extranjera y representativas de diferentes características socioeconómicas de este colectivo. En el mapa correspondiente al conjunto de extranjeros, que es el que se va a comentar, se han seleccionado sólo los flujos cuyos volúmenes eran superiores a las 500 migraciones internas durante el período 2001-2004.

**Mapa 5.** Flujos migratorios internos de extranjeros (2001-2004) (n>500 migraciones)



Fuente: Elaboración propia a partir de los datos de la EVR (2001-2004)

La red de flujos se caracteriza por una extrema complejidad en la que, no obstante, pueden reconocerse algunos circuitos geográficos de migración interna entre el conjunto de extranjeros.

Estos flujos nos permiten observar más detalle para las provincias seleccionadas las pautas anteriormente enunciadas para el conjunto de la Comunidad Autónoma a la que pertenecen. De este modo se evidencia el papel redistribuidor de Madrid que constituye el modelo espacial más complejo en cuanto a las entradas y salidas. Los flujos que recibe proceden de prácticamente toda España y se distribuyen hacia todas las provincias. Desde la óptica provincial, Almería aparece como el segundo centro redistribuidor, esencialmente de africanos, estableciendo un circuito en el que recibe flujos de Madrid y Barcelona, que posteriormente distribuyen por todo el litoral mediterráneo.

La especialización del territorio en ciertas actividades económicas genera también sus propios circuitos migratorios, como parece desprenderse de las pautas migratorias de las tres provincias más turísticas, Alicante, Baleares y Málaga, que reciben flujos de sus provincias limítrofes, Madrid y Barcelona y además intercambian efectivos con éstas y otras provincias en las que el sector turístico y de la construcción suponen una parte importante de su economía. De esta manera, todas ellas mantienen flujos significativos con las Islas Canarias.

De la misma manera, el caso de Murcia estaría más ligado a su especialización agrícola tanto en la recepción como en la emisión de flujos y las especificidades de las nacionalidades que integran sus flujos. La provincia de Barcelona recibe flujos de Madrid, el resto de provincias catalanas y todas las provincias de litoral mediterráneo, distribuyendo sus flujos hacia el resto de Cataluña, Madrid, Baleares, Málaga, Valencia y las Islas Canarias.

Finalmente, las provincias de Barcelona y Valencia, presentan ciertos rasgos comunes, intercambian flujos con las áreas limítrofes y Madrid y redistribuyen sus flujos por la región mediterránea y el valle del Ebro. Quizás la clave de interpretación de las pautas espaciales en estas dos provincias, caracterizadas por una gran variedad de sectores económicos, resida en la diferente composición nacional de los flujos de entrada y salida.



#### **4.- Conclusiones**

A modo de finalización vamos a resumir las principales conclusiones de este trabajo:

- a) En primer lugar, el extraordinario crecimiento de la población extranjera se ha traducido en su difusión en el territorio, aunque conservando una marcada concentración espacial.
- b) Los efectos de la legislación sobre inmigración del período 2000-2004, no sólo se han dejado sentir en el volumen y origen de la inmigración, sino que también han dejado su huella en el territorio. Aquéllos donde ya existía una importante o incipiente migración latinoamericana y de los países del Este, como Madrid, crecieron mucho más rápidamente, mientras que en el resto de territorios esta nueva dinámica alteró profundamente la composición por nacionalidad de los efectivos de población que residían en ellos.
- c) La actividad del territorio, sigue siendo uno de los factores explicativos de la atracción y concentración de la población extranjera, en general, y de la especialización para ciertos orígenes, en particular.
- d) La movilidad geográfica de la población extranjera debe considerarse un factor estructural de los movimientos internos en España, ya que 1 de cada 5 cambios de municipios en nuestro país esta protagonizado por este colectivo, proporción que oculta, no obstante, una gran variedad de situaciones regionales.
- e) La intensidad relativa de la migración interna de los extranjeros triplica la de los españoles, mostrando a su vez una mayores diferencias entre las tasas de hombres y mujeres.
- f) Los extranjeros disponen de una movilidad más acusada en los desplazamientos de media y larga distancia ligada a las migraciones por motivos laborales, mientras que en el interior de las provincias las diferencias con respecto a la población de nacionalidad española se atenúan considerablemente, al presentar esta última una intensa movilidad relacionada con la dinámica familiar.
- g) Los factores que explican la elevada movilidad espacial de la población extranjera en España son más complejos que los de la población nativa. Entre ellos cabe destacar el efecto de la duración de residencia, la búsqueda de vivienda y trabajo y

las diversas fases de la dinámica familiar, al simultanear el proceso migratorio y las transformaciones propias del ciclo de vida familiar.

- h) Igual que disponemos de evidencias que la actividad del territorio interviene en el volumen y composición de los stocks de inmigrantes. Las características sociodemográficas de las diferentes regiones implican el establecimiento de circuitos migratorios cuya naturaleza espacial e intensidad dependen de la composición regional por nacionalidades.
- i) Finalmente, podemos apuntar que la intensa movilidad geográfica de la población extranjera está modificando las relaciones territoriales entre los espacios geográficos de origen y destino de estos flujos.

## Referencias bibliográficas

- ARANGO VILA-BELDA, Joaquín (2004) "La inmigración en España a comienzos del siglo XXI" En LEAL MALDONADO, Jesus (Coord.) *Informe sobre la situación demográfica en España*. Madrid: Fundación Abril Martorell, pp. 161-186.
- BARTEL, A. P. y KOCH, M. J. (1991). "Internal Migration of US Immigrants". En ABOWD, J.M. y FREEMAN, R.B. (eds.). *Immigration, Trade, and the Labor Market*. Chicago: The University of Chicago Press, pp. 121-134.
- BARTEL, A. (1989). "Where do the new U.S. immigrants live?". *Journal of Labor Economics*, Vol. 7, nº 4, pp. 371-91.
- BAYONA, Jordi y Blanco, Maria José (2004) "Pautes d'associació en l'espai de la població de nacionalitat estrangera a Barcelona" *Documents d'Anàlisi Geogràfica*, núm, 43, pp. 107-122.
- BELANGER, A. (1993). "La migration interprovinciale des personnes nées a l'étranger, Canada, 1981-1986". *Cahiers Québécois de Démographie*, Vol. 22, nº 1, pp.153-78
- BELANGER, A. y ROGERS, A. (1992). "The internal migration and spatial redistribution of the foreign-born population in the United States: 1965-70 and 1975-80". *International Migration Review*, Vol. 26, nº 4, pp. 1342-1369.
- BOLT, Gideon, HOOIMEIJER, Pieter, y KEMPEN, Ronald Van (2002) "Ethnic Segregation in the Netherlands: New Patterns, New Policies?", *Journal of Economic and Social Geography*, Vol. 93, núm. 2, pp. 214-220.
- CASSACHIA, Oliveira, y NATALE, Luisa (2002) "L'insediamento degli extracomunitari en Roma: Un'analisi sul rione Esquilino". En MORELLI, R.; SONNINO, E., y TRAVAGLINI, C. (2002) *I territori di Roma, storie, popolazioni, geografie*. Roma: Università degli Studi di Roma. La Sapienza. pp. 609-639.
- COURGEAU, D. (1988). *Méthodes de mesure de la mobilité spatiale*. Paris : INED.
- DOMINGO, Andreu (2005) "Tras la retórica de la hispanidad: la migración latinoamericana en España entre la complementariedad y la exclusión". *Papers de Demografia*, núm. 264.
- DOMINGO, Andreu y BAYONA, Jordi (2005) "Immigració i territoris: concentració i segregació al municipi de Barcelona, 1991-2002". *Barcelona societat*, núm. 13, pp 114-128.
- DOMINGO, Andreu, BAYONA, Jordi y LÓPEZ, Antonio (2004) "Impacto demoespacial de la internacionalización de los flujos migratorios en la ciudad de Barcelona". *Migraciones* núm 16. pp. 157-198.
- FREY, W.H. (1995). "Immigration and internal migration "flight" from U.S. metropolitan areas: toward a new demographic balkanisation". *Urban Studies*, Vol. 32, nº 4-5, pp.733-57
- FREY, W.H. (1995). "Immigration impacts on internal migration of the poor: 1990 census evidence for U.S. states". *International Journal of Population Geography*, Vol. 1, nº. 1, pp. 51-67.

- FREY, W.H. (1996). "Immigration, domestic migration, and demographic balkanization in America: new evidence for the 1990s". *Population and Development Review*, Vol. 22, nº 4, pp. 741-63
- FREY, Wulliam H. (2004) "The Fading of City-Suburb and Metro-Nonmetro Distinctions in the United States". En CHAMPION, Tony y HUGO, Graeme (2004) *new Forms of Urbanization. Beyond the Urban-Rural Dichotomy*. Aldershot: Ashgate, pp. 67-88.
- GARCÍA COLL, A. (2005). "Migraciones interiores y transformaciones territoriales". *Papeles de Economía Española*, nº 104, pp. 76-91.
- GRIMMEAU, J.P. (1989). "Analysis of migrations by age in Belgium 1971-1981", *Revue Belge de Géographie*, vol. 113, nº. 2, pp. 45-58.
- GUILLON, Michelle (1990) "Inertie et localisation des immigrés dans l'espace parisien" *Espace, population et Sociétés*, Vol. 1, pp. 55-64.
- GURAK, D. y KRITZ, M. M. (1998). "Individual and contextual determinants of interstate migration: natives and immigrants compared". *Population and Development Program Working Papers Series*, nº 98-05, [1998]. 16, [8] pp. Cornell University, Department of Rural Sociology, Population and Development Program: Ithaca, New York.
- ISOFIGIDES, Theodoros y KING, Russell (1999) "Socio-Spatial Dynamics and Exclusion of three immigrant groups in the Athens concentration". En BALDWIN-EDWARDS, M, y ARANGO, J. (Ed.) *Immigrants in the informal economy in Southern Europe*. London: Frank Cass, pp. 205-229.
- IZQUIERDO ESCRIBANO, Antonio (2004) "Los preferidos frente a los extranjeros permanentes: la inmigración marroquí en los inicios del siglo XXI". En LÓPEZ GARCÍA, Bernabé y BERRIANE, Mohamed (Dir.) *Atlas de la inmigración marroquí en España*. Madrid: Taller de Estudios Internacionales Mediterráneos, Universidad Autónoma de Madrid.
- IZQUIERDO ESCRIBANO, Antonio, LOPEZ DE LERA, Diego, y Raquel MARTÍNEZ BUJÁN (2002) "Los preferidos del siglo XXI: la inmigración latinoamericana en España". *Actas del 3 Congreso de la Inmigración en España*, Vol 2, Granada: 2002, pp. 237-250.
- KRITZ, M. M. y NOGLE, J. M. (1994). "Nativity Concentration and Internal Migration among the Foreign-Born". *Demography*, nº 31(3), pp. 509-524.
- KRITZ, M.M. y GURAK, D.T. (2001). "The impact of immigration on the internal migration of natives and immigrants". *Demography*, vol. 38, nº 1, pp.133-145.
- LAND, K. C. (1969). "Duration of residence and prospective migration: further evidence". *Demography*, vol. 6, nº 2, pp. 133-140.
- LIAW, K.L. y FREY, W.H. (1998). "Destination choices of the 1985-90 young adult immigrants to the United States: importance of race, educational attainment, and labour market forces". *International Journal of Population Geography*, Vol. 4, nº. 1, pp. 49-61.
- LORA-TAMAYO D'OCÓN, Gloria (2003) "Evolución reciente y perfil de la población extranjera en Madrid". *Migraciones*, núm. 13, pp. 7-59.

- MALHEIROS, Jorge (2000) "Ethnicities; Residential Patterns in the Northern European and Mediterranean Metropolises- Implications for Policy Design". *International Journal of Population Geography*, núm. 8, pp. 107-134.
- MARTORI, Joan Carles y HOBERG, Karen (2004) "Indicadores de segregación residencial. El caso de la población extranjera en Barcelona". *Scripta Nova*, vol. VIII.
- MUÑOZ PÉREZ, Francisco e IZQUIERDO, Antonio (1989) "L'Espagne, pays d'immigration". *Population*, 2, 1989, 257-289.
- MUSTERD, Sako y DEURLOO, Marinus (2002) "Unstable Immigrant Concentrations in Amsterdam: Spatial Segregation and International Newcomers". *Housing Studies*, Vol. 17, núm. 3, pp. 487-503.
- NEWBOLD, K. B. (1996). "Internal migration of the foreign-born in Canada". *International Migration Review*, Vol. 30, nº 3, pp. 728-47.
- NEWBOLD, K. B. (1999). "Internal migration of the foreign-born: Population concentration or dispersion?". *Population and Environment*, Vol. 20, nº 3, pp. 259-76.
- NOGLE, J. M. (1994). "Internal migration for recent immigrants to Canada". *International Migration Review*, vol. 28, nº 1, pp. 31-48.
- NOGLE, J. M. (1997). "Internal migration patterns for U.S. foreign-born, 1985-1990". *International Journal of Population Geography*, Vol. 3, nº 1, pp. 1-13
- PEACH, Ceri (1975) "Immigrants in the Inner City" *Geographical Journal*, Vol. 141, núm. 3, pp. 372-379.
- PEACH, Ceri (1997) "Pluralist and Assimilationist models of Ethnic settlement in London, 1991" *Journal of Economic and Social Geography*, Vol. 88, núm. 2, pp. 120-134.
- RECAÑO VALVERDE, Joaquín (2002) "La movilidad geográfica de la población extranjera en España: un fenómeno emergente", *Cuadernos de Geografía*, núm. 72, pp. 135-155.
- RECAÑO VALVERDE, Joaquín (2004) "Migraciones internas y distribución espacial de la población española". En LEAL MALDONADO, Jesús (Coord.) *Informe sobre la situación demográfica en España*. Madrid: Fundación Abril Martorell, pp. 187-228.
- RECAÑO, Joaquín y DOMINGO, Andreu (2005) "Factores sociodemográficos y territoriales de la inmigración irregular en España". *Papers de Demografia*, núm. 268.
- RECOLONS, Lluís (2005) "Las migraciones exteriores en la evolución reciente de la población de España". *Migraciones*, núm 17, pp. 45-89.
- REQUES, Pedro y COS, Olga de (2004) "De lo global a lo local: repercusiones geodemográficas de la inmigración en España". *Economistas*, núm. 99, pp. 48-61.
- ROBINSON, V. (1991). "Goodbye Yellow Brick Road: the spatial mobility and immobility of Britain's ethnic population, 1971-1981". *New Community*, nº 17(3), pp. 313-350.

- ROGERS, A. y HENNING, S. (1999). "The internal migration patterns of the foreign-born and native-born populations in the United States: 1975-80 and 1985-90". *International Migration Review*, Vol. 33, nº 2, pp. 403-29.
- ROGERS, A. Y RAYMER, J. (1998). "The Spatial Focus of US Interstate Migration Flows", *International Journal of Population Geography*, 4, pp. 63-80.
- ROGERS, A. y RAYMER, J. (1999a). "The regional demographics of the elderly foreign-born and native-born populations in the United States since 1950". *Research on Aging*, Vol. 21, nº 1, pp. 3-35.
- ROGERS, A. y RAYMER, J. (1999b): Estimating the regional migration patterns of the foreign-born population in the United States: 1950-1990, *Mathematical Population Studies*, Vol. 7, nº 3, 181-216
- SALT, John (2005) *Types of migration in Europe: implications and policy concerns*. European Population Conference, 2005. Demographic Challenges for Social Cohesion. Strasbourg: Council of Europe.
- SALT, John, CLARKE, James, et Sandra SCHMIDT (2000) *Patterns and trends in international migration in Western Europe*. Brussels: Eurostat, European Comission.
- SALVÀ TOMÀS , Pere A. (2002) "Las Islas Baleares como espacio mediterráneo en encrucijada de la inmigración de extranjeros: de un fenómeno tipo "Nueva Florida" a un modelo migratorio "Nueva California", en GARCÍA CASTAÑO, Javier F. y LÓPEZ, Carolina, *La inmigración en España. Contextos y Alternativas*. III Congreso de la Inmigración, Vol. II, Granada, Laboratorio de Estudios Interculturales (Universidad de Granada), pp. 265-274
- SCHÜNDELN, M. (2002). "Migration of natives and foreigners within Germany: Responsiveness to labour market differentials and cost of migration". Comunicación presentada en la *WIDER Conference on Poverty, International Migration and Assylum*, Helsinki, Septiembre de 2002.
- SOPEMI (2004) *Tendances des migrations internationales. Rapport Annuel 2003*. Paris: OCDE.
- TROVATO, F. (1988). "The interurban mobility of the foreign born in Canada, 1976-81". *International Migration Review*, vol. 22, nº 3, pp. 59-86.

## ÍNDICE

1.- Introducción: el impacto de los flujos migratorios en el territorio. ....	1
2.- La distribución territorial de la población extranjera. ....	4
2.1.- La ocupación del territorio y las diferencias regionales.....	5
3.- La movilidad geográfica de la población extranjera en España. ....	15
3.1.- De fenómeno emergente a factor estructural en las migraciones internas en España.....	17
3.2.- La estructura demográfica.....	21
3.3.- Estructura territorial de la movilidad geográfica de los extranjeros .....	27
4.- Conclusiones.....	32
Referencias bibliográficas.....	34

## ÍNDICE DE TABLAS

1.- La extensión de los extranjeros en el territorio español (1991-2004).....	5
2.- Distribución territorial de la población extranjera en España (1996-2005).....	6
3.- Proporción de la población extranjera según la Comunidad Autónoma (1996-2005).....	7
4.- Distribución espacial de la población extranjera en España (1998 y 2005).....	11
5.- Composición regional de la población extranjera en España (1998 y 2005).....	12
6.- Porcentaje de migraciones internas efectuada por extranjeros en España según el tipo de movimiento y la CCAA (2001-2004).....	18
7.- Migraciones internas de extranjeros en España según el tipo de movimiento efectuado 1992-2004).....	22
8.- Indicadores demográficos de la movilidad de extranjeros y españoles. Número medio de cambios de residencia y edad a la migración (1997-2004).....	24
9.- Saldos migratorios internos de españoles y extranjeros por CC.AA. (1997-2004).....	27
10.- Saldos migratorios de extranjeros por grupos de nacionalidades (1997-2004).....	29

## ÍNDICE DE MAPAS

1.- Distribución espacial de la población extranjera en España, por municipios, 2004.....	9
2.- Proporción de la población extranjera en España, 2004.....	9
3.- Distribución municipal de algunas nacionalidades (2004).....	13
4.- Migraciones internas efectuadas por extranjeros según el tipo de movilidad. España (2000-2004).....	19
5.- Flujos migratorios internos de extranjeros (2001-2004) (n>500 migraciones).....	30

## ÍNDICE DE GRÁFICOS

1.- Proporción de migraciones internas efectuadas por extranjeros. España (1988-2004).....	20
2.- Proporción de migraciones efectuadas por extranjeros según el sexo, grupo de edad y tipo de migración (2001-2004).....	21
3.- Estructura demográfica de la movilidad geográfica de españoles y Extranjeros (2001-2004).....	23
4.- Intensidad de la migración interna de la población extranjera según la duración de residencia en España (2001).....	26