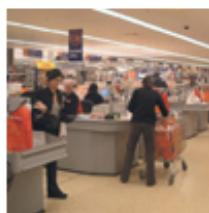
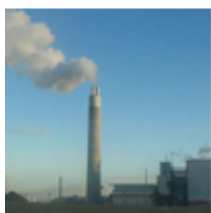
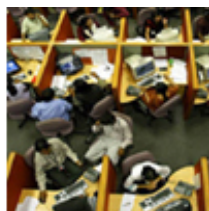


LA VIDA QUOTIDIANA

exploració d'un marc conceptual i d'una proposta d'indicadors



Working Paper nº 10

Febrer 2006

Teresa Torns
Vicent Borràs
Sara Moreno

El Centre d'Estudis Sociològics sobre la Vida Quotidiana i el Treball (QUIT), és un Centre d'Estudis i Recerca, adscrit al Departament de Sociologia de la Universitat Autònoma de Barcelona i constituït formalment en 1991, que centra els seus interessos d'investigació en una línia que relaciona els àmbits del treball i de la vida quotidiana.

La sèrie WP pretén posar a l'abast d'una àmplia audiència el treball dels membres que integren el centre de recerca; la sèrie inclou treball de professors investigadors, estudiants i professors visitants.



Aquest document no pot ser reproduït, en part o totalment, sense el permís exprés dels autors.

Centre d'Estudis Sociològics sobre la Vida Quotidiana i el Treball
Teresa Torns, Teresa.Torns@uab.cat
Vicent Borràs, Vicenc.Borras@uab.cat
Sara Moreno, Sara.Moreno@uab.cat

I N D E X

1. Introducció	1
2. La Vida Quotidiana: un concepte polisèmic	4
2.1. La revisió de la literatura sociològica	6
2.2. La perspectiva de gènere i el benestar	16
2.3. Un espai per a les polítiques de Vida Quotidiana: les polítiques municipals	20
3. Els Indicadors Socials: una eina de diagnosi i avaluació	25
3.1. La viabilitat d'uns indicadors socials per a l'estudi de la vida quotidiana	27
3.2. Les bases de dades existents	32
3.3. Una proposta de possibles Indicadors per a la Vida Quotidiana	52
4. Altres actuacions possibles	56
4.1. Un exemple plausible: la llei Turco	56
5. Conclusions	59
6. Bibliografia	61
6.1. Referències Comentades	61
6.2. Referències Generals	68
7. Annex	73
7.1. La Llei Turcco	73

1. INTRODUCCIÓ

L'interès per la vida quotidiana ha crescut de manera paral·lela a la necessitat d'augmentar el coneixement racional sobre la realitat social. I, més específicament, si hem de fer cas al que diuen algunes especialistes, aquest interès neix, lligat a la clarificació del que s'entén per benestar. En concret, a un concepte de benestar que s'escriu en minúscules per marcar la diferència del que té a veure amb les demandes, els serveis i els debats que envolten l'Estat del Benestar, a l'actualitat. Un benestar que, així contemplat, es mou en un territori on la quotidianitat n'és l'accés obligat. Per tal de donar pas a les crítiques, reorientacions i redefinicions nascudes entorn les aproximacions macroestructurals característiques de les anàlisis i actuacions de l'Estat del Benestar.

Des d'aquest enfocament, la vida quotidiana esdevé una parcel·la de realitat que es mostra alhora com una qüestió senzilla i complexa. Un exemple de la seva senzillesa és l'ampli ús que es fa del lema "vida quotidiana" en el llenguatge comú. Aquell que la majoria de les persones empren per expressar el que fem o pensem en el dia a dia. Però precisament aquesta simplicitat és la clau que obra la porta de la complexitat a l'hora d'analitzar racionalment aquest tros de realitat. Tal com aquest breu estudi exploratori posa de manifest, la complexitat comença en la polisèmia que acompanya el concepte de vida quotidiana, afavoridora de no poques confusions. I, continua amb una de les dificultats més greus amb les que pot ensopegar el coneixement científic. A saber, els acords sobre el significat, i per tant sobre el contingut a analitzar, són pocs. Aquesta escassetat va acompanyada per les moltes veus i el poc pensament capaç de clarificar la vida quotidiana com a objecte d'estudi. I, la conseqüència immediata d'aquesta situació és la nul·la o arbitrària orientació de les actuacions

que sobre la vida quotidiana s'arbitren o s'haurien d'arbitrar. Un fet, la constatació del qual, ha estat, en certa mesura, el motiu pel qual aquestes pàgines han estat escrites.

L'interès per clarificar conceptualment la vida quotidiana, en aquesta ocasió, com en tantes d'altres, ha sorgit de la necessitat de conèixer millor per actuar de manera més acurada. Una motivació que aquest informe ha recollit amb l'afany de contribuir a fer possible l'horitzó d'unes polítiques municipals sensibles a les qüestions de la vida quotidiana, en l'àmbit del benestar social.

Els objectius de l'informe han estat deutors d'aquesta orientació. En concret, han perseguit una doble fita. En primer lloc, han anat dirigits a aconseguir la clarificació i racionalització de la polisèmia conceptual esmentada. Per aconseguir-ho s'ha revisat la literatura sociològica existent sobre el tema. D'aquella generada entorn la teoria sociològica i de la que ha estat propiciada per la contribució d'algunes científiques socials. En aquest punt, la perspectiva de gènere ha estat cabdal, com es posarà de manifest, més endavant. El saber d'aquestes dones i la utilització d'aquest enfocament han ajudat a posar de manifest dues dimensions que resulten claus per objectivar el contingut de la vida quotidiana. En concret, el temps i les tasques de reproducció de la vida humana. Un temps que no és només l'horari i unes tasques que acostumem anomenar, treball domèstic i familiar. Qüestions que, com és obvi, no són cap descobriment innovador, a no ser que es llegeixin en clau de vida quotidiana. Una aproximació que ens ha de permetre: copsar la forta imbricació d'ambdues dimensions, (el temps i la reproducció); fixar la relació d'aquesta imbricació amb el benestar quotidià, i posar de manifest la rellevància d'un àmbit (la vida quotidiana) poc conegut o mal interpretat, tan materialment com simbòlicament. Els resultats d'aquesta primera fita es presenten, de manera sistematitzada, segons corrents teòrics i figures d'autoritat.

En segon lloc, els objectius de l'informe s'han dirigit a obtenir informació sobre els indicadors socials més adients per fer visible l'abast de la vida quotidiana. Això ha suposat la revisió d'una sèrie de

bases de dades existents, el contingut de les quals poden ser utilitzades, bé que de manera indirecta, per objectivar el contingut de la vida quotidiana. L'interès d'aquesta revisió és la possibilitat de reconèixer l'existència d'una sèrie de dades objectives, resultat d'enquestes o d'altres tipus de recollida de dades. I, per tant, d'unes dades que, la majoria d'elles, són recollides i sistematitzades de manera habitual per organismes bé oficials, bé prou reconeguts, que han de facilitar la seva reutilització amb prou garanties d'homologació i comparabilitat.

Aquesta exploració de bases de dades existents no ha permès, tanmateix, l'elaboració d'una proposta d'indicadors socials adaptats, de manera específica i exclusiva, al contingut de la vida quotidiana. L'esforç que aquesta fita requereix ha sobrepassat les voluntats inicials de l'informe, un cop reconegut l'abast i complexitat del que pot ser considerat com a vida quotidiana. Unes dificultats a les que cal afegir les limitacions que habitualment presenten els indicadors socials de caire objectiu. En qualsevol cas, el caràcter exploratori i de primer pas d'aquest informe és l'excusa per les dificultats trobades. I, el que és més important, el punt d'arrencada per a futures ampliacions. Una continuació que, de ser possible, hauria de recollir una de les principals recomanacions d'aquest informe: elaborar indicadors subjectius que, aquest cop sí, es produïssin a partir de dades específicament orientades a fer visible la importància de la vida quotidiana. Els resultats d'aquesta part de l'informe es presenten, de manera ordenada, mostrant les característiques de les bases de dades revisades. I senyalant la informació que, a parer nostre, resulta més pertinent per a ser reutilitzada com a indicadors objectius capaços de mostrar l'àmbit i abast de la vida quotidiana. Aquesta informació es completa amb una sèrie de consideracions sobre aquest tipus d'indicadors socials i la conveniència d'utilitzar els indicadors de tipus subjectiu. I sobre la conveniència de dibuixar una prova pilot sobre uns possibles itineraris de vida quotidiana. L'informe també inclou informació sobre la llei Turco.

L'informe es clou amb una bibliografia relativa a la vida quotidiana. Es comenten breument aquells títols que es consideren més rellevats i s'adjunten les referències bibliogràfiques de caire més general sobre aquesta temàtica. L'annex contén l'articulat de la llei Turco. Una llei de temps, impulsada per la diputada italiana Livia Turco, vigent a Itàlia, en l'àmbit municipal des del 8 de març del 2000. S'adjunta com a mostra d'una actuació que segueix l'estela del saber i de les actuacions d'unes dones pioneres en fer visible la importància de la vida quotidiana. I que han anat aconseguint actuacions, de caire col·lectiu i municipal, com les que han fet possible, d'alguna manera, aquest informe. Un informe que, vol reconèixer també, en el moment dels agraïments, a totes aquelles dones el saber i les pràctiques de les quals han fet que les polítiques municipals, a favor de les dones, de l'Ajuntament de Barcelona siguin un punt de referència. I que no pot cloure aquesta introducció sense fer esment, a més, als debats i reflexions que el centre de recerca QUIT ha anat elaborant des dels seus inicis, entorn aquesta temàtica.

2. VIDA QUOTIDIANA: UN CONCEPTE POLISÈMIC

Un dels principals objectius de l'informe ha estat aclarir conceptualment què s'entén per vida quotidiana. La polisèmia del terme i la proximitat del llenguatge comú han estat el punt de partida d'aquesta fita. Aquesta afirmació segueix els arguments del sociòleg Norbert Elias (1995) que va ser un dels primers en fer balanç del coneixement especialitzat sobre el tema. Aquesta revisió el va permetre posar en evidència la polisèmia que envoltava el concepte de vida quotidiana, en les diverses propostes teòriques existents. Segons el seu criteri, la principal dificultat per arribar a establir un mínim acord sobre la definició teòrica és que el concepte s'ha volgut plantejar amb un caràcter universal i abstracte. Unes característiques que, en ser inabastables, han provocat que tothom es vegi amb cor d'utilitzar-lo

malgrat no saber ben bé quin és el seu contingut concret o el seu significat.

Elias (1995) posa en evidència aquesta polisèmia del concepte fent un recorregut per les principals accepcions de vida quotidiana, tot exemplificant-les mitjançant una sèrie de dicotomies. D'aquesta manera, veu com el concepte ha estat utilitzat a manera de contraposició entre vida privada o vida dels afectes front vida pública o vida professional. Sent aquesta una de les accepcions, probablement, amb més èxit. El concepte també ha estat usat per confrontar les activitats d'un dia laborable de qualsevol persona treballadora front a les d'un dia d'un rendista o d'una persona que no ha de treballar per viure. O, igualment, per mostrar les diferències subtils que hi pot haver entre un dia festiu i un dia lliure o un dia de permís. Per últim, Elias esmenta una darrera accepció relativa a la distinció entre les activitats rutinàries d'aquelles que tenen un caràcter extraordinari. Diferenciació que compta, també, amb nombroses adeptes, en el món del coneixement no especialitzat.

En qualsevol cas, el sociòleg ens recorda que les dificultats per establir una única conceptualització està més que garantida. Cal dir, però que aquestes dificultats polisèmiques són similars a les que presenten altres conceptes molt més consolidats a les ciències socials, com ara el concepte de treball, benestar o fins i tot el de societat. Però el que succeeix, en el cas de vida quotidiana, es que les dites dificultats es veuen agreujades per la relativa manca d'interès sobre el tema. Una manca d'interès que està massa a prop de considerar la vida quotidiana com a un objecte d'estudi banal. I lluny de poder assumir-la com a un tret normal, en unes ciències socials presidides per la pluralitat teòrico-metodològica.

En aquesta situació de dificultat teòrica, s'han d'afegir, a més, les dificultats derivades de la problemàtica de la mesura. En aquest punt, la manca d'acord teòric i el poc interès sobre la vida quotidiana han redundat en una minsa investigació empírica sobre el tema. I, a més, quan aquesta investigació ha existit, les dificultats, aleshores, s'han

generat com en tots els casos que tracten de mesurar percepcions subjectives. Tanmateix, l'existència d'aquest conjunt d'inconvenients teòrico-metodològics no fa sinó convertir en imprescindible el coneixement en detall de la història de l'aparició del concepte de vida quotidiana, a fi de delimitar-ne els trets que cal evitar i aquells que es poden aprofitar.

2.1. La revisió de la literatura sociològica

El concepte de vida quotidiana té una història relativament recent dins de la literatura sociològica, que és un dels territoris on cal fixar els seus orígens. Una major precisió obligaria, possiblement, a refer aquest viatge per cercar les arrels en la tradició de la filosofia fenomenològica, com a mínim. Però no és aquesta intenció erudita la que ha mogut aquesta revisió teòrica.

L'inici del viatge ens porta a dir que l'interès per la vida quotidiana està relaciona amb la crisi de la sociologia. Una crisi marcada per la fallida dels corrents que tracten d'analitzar la societat amb perspectives macro-estructurals. I més específicament, ens fixa una primera branca d'aquests orígens en les diverses tendències neo-marxistes i el post-funcionalisme de la sociologia nord-americana. A partir d'aquí, aquells corrents que s'interessen per la vida quotidiana, mantenen una sèrie d'aspectes comuns. En concret:

- la importància atorgada a l'aproximació microsociològica en l'anàlisi de la realitat social.
- la importància de la significació subjectiva concedida als protagonistes de l'acció social.
- el pes donat a la construcció simbòlica que empara aquesta realitat.

Unes característiques que es comparteixen malgrat tots ells mantinguin en comú, la manca d'una definició consensuada entorn el concepte de vida quotidiana i la falta d'acord sobre el seu contingut.

Els clàssics

Les aportacions dels clàssics són, en qualsevol cas, un referent obligat, en tot viatge iniciàtic. Les aproximacions sociològiques de Max Weber i Georg Simmel suposen, sinó l'inici, sí el rerefons des del qual s'han fet possible les anàlisis sobre el significat de la vida quotidiana.

Weber, n'és un dels pioners pel fet d'haver estat el promotor d'una eina clau per l'anàlisi de la vida quotidiana: l'estudi de la significació subjectiva dels actors. Segons aquest autor, només si s'arriba a comprendre què signifiquen les accions socials pels seus protagonistes serem capaços de conèixer-les. I, només així, podrem copsar la importància que els valors socials i culturals tenen en la construcció d'aquestes significacions. De fet, la seva sociologia comprensiva, és d'alguna manera, la primera aproximació a les anàlisis d'una realitat social on la vida quotidiana té raó de ser. Tot i així, el concepte no forma part de l'univers de la sociologia weberiana. I s'ha hagut d'esperar als socio-fenomenòlegs, com Schutz, per poder recuperar aquest fil.

Simmel, molt a prop dels plantejaments de Weber, serà un dels pioners dels estudis sobre la cultura que situarà, d'alguna manera, el camp d'investigació sobre la vida quotidiana en l'espai d'interacció social. Més concretament en un espai on es podran observar, amb un enfocament microsociològic, les actituds i els rituals que les persones protagonitzen en situacions casuals i espontànies. Aquelles que, en el llenguatge comú seran més fàcilment assimilables a la vida quotidiana. Unes situacions que posteriorment serviran de matèria primera als etnometodòlegs. Les seves anàlisis sobre la moda en el vestir, l'amor o l'amistat, i també sobre les diferències culturals entre homes i dones, constituïran la proto-història d'aquest tipus d'investigacions.

Marx, en qualsevol cas, va suposar la primera fita d'una sociologia crítica on l'anàlisi de la producció capitalista n'era el nucli. Una pauta que privilegiava la visió macroestructural de la societat. I recordava allò que les visions, abans citades, semblaven obviar: les condicions materials d'existència condicionen les maneres de viure i

veure el món. Tanmateix la vida quotidiana i les anàlisis microsociològiques no cabien dins de l'univers marxista clàssic.

Els neo-marxistes

Un cop situats els clàssics, cal reconèixer que alguns dels corrents neo-marxistes són els primers promotors dels estudis de la vida quotidiana, des d'una aproximació crítica. Henri Lefebvre representa el punt de partida d'aquesta visió. El primer de les seves propostes teòriques sobre la vida quotidiana l'escriu el 1946, *Introduction à la critique de la vie quotidienne*, un cop perduda l'esperança de fer possible la gran transformació i assumit el fracàs que va suposar la Segona Gran Guerra pel moviment obrer. Per aquest autor, la vida quotidiana representa el residu de totes aquelles activitats que es poden abstrèure de la pràctica social. Tanmateix, la vida quotidiana és, també, el producte del conjunt social. Des d'aquest punt de vista, la vida quotidiana conté, d'alguna manera, "les misèries quotidianes". A saber, les activitats rutinàries i feixugues, on l'autor no s'estarà de citar "la vida de les dones sobre les que pesa la quotidianitat". Però també les "grandeses quotidianes", la continuïtat, la vida que es perpetua, on tornarà a nomenar les dones com "objectes aclaparats" i tanmateix "subjectes essencials" i fonaments de la reproducció de les relacions socials.

L'estudi de la vida quotidiana que Lefebvre planteja està centrat en l'estudi de la producció. Però perquè aquest estudi sigui viable, cal fer l'anàlisi de la reproducció. Una dimensió que resulta clau per fer visible la vida quotidiana i que les anàlisis marxistes clàssiques havien menystingut. A partir d'aquests plantejaments, la reproducció resultarà cabdal per mostrar la importància d'aquest nou escenari. La qual cosa voldrà dir que per conèixer la vida quotidiana caldrà fer l'anàlisi de les condicions en què les activitats productives d'objectes, obres es reproduïen elles mateixes. L'estudi de la vida quotidiana serà, doncs, l'anàlisi del lloc on es formulen els problemes de la producció en un

sentit ampli. Es a dir, l'estudi de l'escenari on es produeix l'existència social dels sers humans: la vida quotidiana.

El 1968, escriu *La vida cotidiana en el mundo moderno*, un cop segur de la desfeta de la classe obrera i del fracàs de la URSS. En aquest escrit reclama que la vida quotidiana sigui l'anàlisi capaç de desvetllar allò que hi ha de profund sota l'aparent trivialitat. De manera que l'ordinari pugui ser vist com a extraordinari. Un enfocament que anys després, la perspectiva de gènere, farà seva, en certa mesura, reclamant donar valor en allò que fan les dones per tal de fer visible el col·lectiu femení i el treball domèstic-familiar. En definitiva, les aportacions de Lefebvre iniciaran un tipus d'estudi crític sobre la realitat social que comportarà una visió microsociològica dins la tradició marxista.

Des d'aquest mateix corrent, ben aviat sorgeixen altres veus, des de l'anomenada Escola d'Hongria. Aquest corrent naixerà igualment desencanta de l'aproximació macrosociològica a l'estudi de la realitat social. I fruit, també, d'una visió crítica sobre els esdeveniments polítics que varen tenir lloc en els països del dit "socialisme real" de l'època. Dins l'Escola d'Hongria, Giorgy Lukacs, el 1954 a la seva obra *El Asalto a la Razón*, apunta que la conducta humana del dia a dia representa el punt de partida de la praxi de tot allò humà. De tal manera que no és possible entendre el desenvolupament econòmic i social de la societat sense tenir present la varietat d'accions i reaccions humanes que tenen lloc cada dia.

Uns anys més tard, la seva deixeble Agnes Heller publica el 1970 *A mindennapi élet*. Una obra que esdevé el referent obligat de l'aproximació a la vida quotidiana dins de l'Escola d'Hongria. L'obra traduïda al castellà com *Sociología de la vida cotidiana* (1977) suposa un aprofundiment teòric sobre el contingut de la vida quotidiana. L'objectiu de Heller passa per defensar la importància de l'individu en l'anàlisi de la realitat social i per posar de manifest la possibilitat d'una vida quotidiana no alienada. Heller entén la vida quotidiana com el conjunt d'activitats que caracteritzen la reproducció dels individus

particulars, que simultàniament, creen la possibilitat de la reproducció social.

En aquest enfocament, l'individu és el centre de la vida quotidiana, un espai on articula les formes d'activitat, les diverses esferes i els afectes. La vida quotidiana és, per tant, un escenari heterogeni, on les activitats de la reproducció són el nucli fonamental i on les significacions i percepcions subjectives adquireixen consistència. Una visió que, anys més tard, les científiques socials faran seva, tot afegint-hi la perspectiva de gènere. I, tot especificant la centralitat que les tasques de cura tenen en aquest nou espai de la reproducció humana. Un espai que, algunes veus han anomenat vida quotidiana, per recordar la importància d'unes tasques (les de reproducció de la vida humana), d'unes percepcions subjectives i significacions, i d'unes protagonistes (les dones) que no sempre han estat analitzades i considerades com cal.

Segons Heller, en aquest enfocament microsociològic no cal oblidar que l'estructura social no es el reflex automàtic de la vida quotidiana dels individus. Tot i que, en sentit contrari, la vida quotidiana sempre expressa alguna cosa entorn aquesta estructura. Distingeix el treball resultant del procés de producció, el que en anglès serà (work) del treball necessari per a la reproducció de l'individu particular (labour). Essent aquesta distinció la raó per la qual el treball, en concret el treball de cura de les persones, podrà ser vist com a una activitat de la vida quotidiana. Una visió interessant però diferenciada de la que va propiciar l'emergència del treball domèstic, poc temps després, com a resultat del conegut debat feminisme/marxisme. I que ha estat tradicionalment reivindicada per les científiques socials feministes. En qualsevol cas, Lefebvre i Heller suposen els referents de les anàlisis marxistes de la vida quotidiana, des d'una aproximació microsociològica. Malgrat que la perspectiva de gènere hagués d'esperar un xic més a fer-se visible.

La socio-fenomenologia

La fenomenologia sorgeix de la mà del filòsof Husserl i el seu interès pel coneixement del món de la vida quotidiana. En aquesta línia es situa el treball del sociòleg Alfred Schutz, pel qual la vida quotidiana representa l'escenari de l'acció social on transcorre la vida de les persones. Aquella vida que les persones donen per suposada i, per tant, no problematitzen. En aquest enfocament, l'anàlisi de la vida quotidiana s'orienta a copsar les diverses interaccions i significats dels diversos moments biogràfics del cicle de vida de les persones. Un escenari on cal conèixer, primordialment, les percepcions subjectives o si, es vol, allò que els individus viuen com a significatiu. Perquè, contràriament a l'anàlisi marxista, la realitat de la vida quotidiana és defineix, a partir d'allò que l'individu sent de manera conscient. I no, a partir d'allò que fa, a la seva praxi, sigui o no una praxi quotidiana.

Al 1953, el sociòleg vienès publicà l'article *Common Sense and Scientific Interpretation of Human Action* on relacionava el coneixement de la vida quotidiana amb la investigació científica. La majoria de la seva obra va ser publicada, de manera pòstuma, en el recull conegut com a *Collected Papers*, a partir del 1962. Cal destacar-ne *Las estructuras del mundo de la vida* (1973), una obra editada a partir d'un manuscrit inacabat de Schutz, on Thomas Luckman va completar les principals aportacions de l'autor sobre la vida quotidiana. El principal argument que cal retenir és la importància que el corrent sociofenomenològic dóna a les significacions subjectives dels actors. Unes significacions que només poden analitzar-se tenint en compte que les interaccions socials són difícilment visibles si les persones que les protagonitzen les donen per descomptades. O el que ve a ser el mateix, no les problematitzen. Una no problematització, que posteriorment, les científiques socials, amb sensibilitat de gènere, varen saber donar la volta. Fent possible, com després es veurà, un enfocament específic que sí pot fer viable l'anàlisi de la vida quotidiana, a partir del moment en què aquesta vida s'esdevé i es percebuda com a problemàtica.

Com a seguidors de l'obra de Schutz cal destacar, també, les aportacions de Peter Berger i Thomas Luckman. Aquests autors varen

publicar el 1967 *The Social Construction of Reality*. Per aquests sociòlegs, el coneixement de la vida quotidiana és un coneixement, basat en el sentit comú, que al ser percebut com habitual, no és reflexiu. Un sentit comú que els humans adquireixen en un procés de socialització que els proporciona les pautes, normes, valors i significacions amb els que viure en el món sense majors entrebancs. Aquest procés normalitzador els fa interioritzar la realitat social sense necessitat de qüestionar-la. Arribant a poder-la viure i percebre amb una normalitat que arribarà a ser assumida com a natural, sempre que no s'esdevingui problemàtica. Tot i així, l'heterogeneïtat i diversitat de significats simbòlics amb la que aquesta realitat podrà afrontar-se permetrà que les persones visquin la seva vida quotidiana, gairebé sempre, cercant sortides confortables. Una situació que explicaria, en bona mesura, la naturalitat amb la que, per exemple, la divisió sexual del treball entre homes i dones és assumida, de manera quotidiana, com si fos natural. O bé, es viscuda amb uns conflictes que romanen més invisibles que no voldríem les dones que en tenim consciència, també quotidianament.

Interaccionisme simbòlic, etnometodologia i altres

La sociologia nord-americana, en la seva tradició microsociològica va desenvolupar, també, dues tendències, útils en aquest repàs dels estudis sobre la vida quotidiana: l'interaccionisme simbòlic i l'etnometodologia. G. H. Mead va iniciar l'interaccionisme simbòlic i H. Garfinkel i A. Cicourel són reconeguts com els primers del corrent etnometodològic. Ambdues tradicions postulen la importància de les interaccions socials i la conveniència d'analitzar-les tenint en compte el significats individuals. L'empirisme que també proposen els distancia, però, dels fenomenòlegs, abans comentats. Tanmateix qui realment aplega el millor de la cruïlla que aquests plantejaments suposen és Erving Goffmann. Sovint es parla de la dramatúrgia per identificar l'aportació d'aquest autor que el 1959 va publicar *The presentation of Self in Everyday Life*. Goffmann entén la vida quotidiana com a una

representació teatral que inclou els esdeveniments, però també la gestualitat o les expressions facials, del dia a dia, més o menys plens de rutina i/o significat. La seva concepció de la realitat social és una vida quotidiana on cada persona projecta la imatge de sí mateixa i actua sota les pautes o els codis socials, que creu són els millors per ser acceptada pels demés. I que coincideixen en ser els valors i les pautes més normalitzades a la societat. Una visió que justificaria la manca de qüestionament o la falta de conflicte amb la que la majoria de les persones viu la seva vida quotidiana.

Goffman va escriure una de les primeres anàlisis sobre la presència dels estereotips de gènere en els anuncis publicitaris, *Gender Advertisements* (1976). És una anàlisi, basada en les fotografies dels anuncis on es veu com els productors i publicitaris trien els ritus socials, basats en una masculinitat i feminitat que en cap moment es qüestiona. Goffman no fa sinó posar en evidència com la publicitat hiperritualitza aquesta situació, presentant-la amb significats fàcilment visibles a cop d'ull i sense massa elaboracions. De fet, malgrat Goffman no ho esmenti a la seva anàlisi, aquest fet explicaria l'èxit de la publicitat i el reforçament de la invisibilitat dels conflictes de gènere que presideixen la vida quotidiana, tal com anàlisis amb sensibilitat de gènere, han mostrat posteriorment.

El postmodernisme

Michel Maffesoli i Claude Javeau són probablement els autors més reconeguts en el corrent de pensament que, ha recorregut, en les darreres dècades les ciències socials, sota el nom de postmodernisme.

Ambdós autors i el propi corrent no serien possibles sense les aportacions que els inicis dels anys 80 del segle passat va fer l'antropòleg Georges Balandier. L'autor francès parla de la necessitat de fer viable una sociologia que recuperi la quotidianitat (1983), centrada en la cerca dels espais i les temporalitats d'aquesta quotidianitat. Una sociologia capaç d'analitzar les regularitats de les repeticions contra el privilegi dels esdeveniments extraordinaris, aquells que acaben sent

més significatius, pels subjectes, a primer cop d'ull. Reclama, així mateix, l'estudi d'allò quotidià front allò que només és visible amb el pas del temps, per tal de fer possible l'estudi diferencial de les quotidianitats. Un enfocament que pretén fer viable allò quotidià com a medi on expressar la dissidència: espais, activitats, normes, valors i pautes pròpies del que és alternatiu o fins i tot marginal. Un enfocament que, estudis de la vida quotidiana recents, semblen haver recollit, si més no dins de l'àmbit estrictament acadèmic. La visió de Balandier significa una reafirmació de la necessitat de les anàlisis microsociològiques i una de les primeres aproximacions on el temps resulta un element fonamental per fer visible la importància d'allò quotidià.

Javeau (1985) i Maffesoli (1989), plenament endinsats en la visió postmodernista, reclamaran el fet de no atribuir un contingut concret a la vida quotidiana. Reivindiquen, pel contrari, que la vida quotidiana sigui ni més ni menys que un angle de visió, una manera de mirar la realitat. Aquest enfocament ha de centrar-se en les relacions socials, que han de ser analitzades prioritant la importància del present i de les seves dimensions simbòliques. Especialment amb aquelles manifestacions d'allò socialment involuntari, en allò que existeix sense més, en les petites coses, en les banalitats. Maffesoli (1989:3) arribarà a citar la "lògica del domèstic", com a exemple.

Acollint-se a l'herència de la fenomenologia i de l'hermeneùtica, demanen anàlisis capaços d'aplegar la confluència entre les visions macro i micro de la realitat social. Tot reclamant que la postmodernitat sigui una nova forma de reencantament del món. Les anàlisis postmodernistes han de centrar-se en la territorialitat i fixar-se en els barris i en el món local, un cop fracassats els grans projectes polítics i econòmics. D'aquesta manera, aquest enfocament permet copsar les formes de solidaritat, els rituals i els mites que envolten la dita territorialitat. La recerca sobre la vida quotidiana ha de mostrar, a més, les estructures de l'imaginari col·lectiu. Perquè cal redescobrir les dimensions mítiques de l'existència social.

Algunes aportacions més properes

Sembla oportú acabar aquesta revisió de la literatura existent sobre la vida quotidiana, des de les ciències socials, fent esment d'alguns estudis fets pel centre de recerca "QUIT" del Dep. de Sociologia de la UAB. Les persones que signen aquest informe en formen part i el grup ha fet diversos estudis sobre el treball i la vida quotidiana. Pel que fa la vida quotidiana, les seves anàlisis recullen les aportacions de bona part de la literatura i autors comentats en els paràgrafs anteriors i hi afegeixen la perspectiva de gènere. L'exemple més directe d'aquestes anàlisis és el monogràfic publicat a la revista PAPERS, n° 55, publicat el 1998.

Els diversos articles del monogràfic, recullen una recerca feta per esbrinar els canvis que les transformacions del treball produïen en la vida quotidiana de les persones. Es varen utilitzar dades que provenien d'una submostra de la Segona Enquesta Metropolitana de Barcelona (1990). L'estudi va arriscar una proposta de definició de vida quotidiana. A saber, vida quotidiana és: "l'articulació i organització concreta que la gent realitza entre els diversos àmbits de la seva vida social, tan en termes de la pràctica i/o activitat (perspectiva més objectivista) com en termes de percepcions, estats i continguts intencionals i actituds (perspectiva més simbòlica)", Miguélez-Torns (1998:11). La definició, hores d'ara, probablement massa ambiciosa, va permetre la visibilització de les activitats del treball, més enllà del mercat laboral. Així, tal com es pot llegir en el text que signen Pilar Carrasquer i Teresa Torns i altres, es detallen una sèrie de dimensions pròpies del treball de la reproducció, no sempre prou contemplades (tasques de mediació; de gestió, organització i responsabilitat de la llar-família, i tasques de representació conjugal).

En la resta d'articles es mostra els esforços per copsar la importància de la significació de la vida quotidiana, tenint en compte, a més, l'anàlisi de la temporalitat. En aquest punt, es destaquen les anàlisis de les activitats diàries en relació al temps de treball assalariat,

al del treball domèstic-familiar i a les activitats d'oci, realitzades en el temps lliure. I, també, l'anàlisi de les percepcions subjectives i estructures de sentit de la vida quotidiana, a través d'un altre tipus de dimensions temporals, com ara el projecte de vida. Aquest conjunt d'elements varen permetre dibuixar unes tipologies o formes de vida quotidiana, especialment interessant en aquells casos que varem considerar com "models de transició". O, més ben dit, casos o models tipològics que no concordaven amb els tipus de vida quotidiana centrats en la divisió social i sexual estandarditzada. En concret, dones i homes que vivien més propers al règim de doble presència que als estandarditzats models de cap de família masculí o mestressa de casa femenina. Tot i així, cal reconèixer que aquests "models de transició" eren pocs i els seus protagonistes no sempre n'eren conscients.

El grup també ha realitzat estudis com ara el de *Temps i Ciutat* (2000), sota encàrrec del "Consell Econòmic i Social" de l'Ajuntament de Barcelona on ha continuat posant de manifest el seu interès i el seu saber sobre aquestes qüestions. Darrerament ha esbrinat les resistències socioculturals que emparen les polítiques de conciliació de la vida laboral i familiar, Torns-Borrás-Carrasquer (2003). En aquest estudi es posen de manifest la importància que el model "male breadwinner" té en els imaginaris col·lectius. Un model que explicaria, entre d'altres qüestions, el perquè de la invisibilitat de la divisió sexual del treball en la vida quotidiana. I el relatiu fracàs d'unes polítiques de conciliació només dirigides a les dones.

2.2. La perspectiva de gènere i la vida quotidiana

La dècada dels 80 del segle XX van veure créixer les reflexions de bona part de les científiques socials crítiques amb un saber que negava u ocultava allò que les dones feien i pensaven. La importància de la significació de les accions subjectives que la tradició fenomenològica havia impulsat donava els seus fruits. També, el pensament crític que autors com Heller i Lefebvre havien sistematitzat entorn la vida quotidiana. Des d'altres branques del pensament crític arribaven les

veus que havien protagonitzat el debat entre el marxisme ortodox (Braverman) i les dones que havien fet renéixer el moviment feminista, després del 1968. Aquest debat havia permès reconèixer i nomenar un altre treball que les dones feien, el treball domèstic. I havia reconegut la importància política d'un nou subjecte col·lectiu: el moviment de les dones.

En aquest context, les anàlisis sobre la importància de la vida quotidiana es feren possibles. La intenció de les pioneres era explicar la problemàtica de la vida de les dones adultes a les societats urbanes del món occidental. Perquè precisament, la constatació d'aquesta problemàtica va ser la porta d'obertura d'aquest nou escenari. Chiara Saraceno (1986) és una de les pioneres en reconèixer que la vida quotidiana té una estructura sexuada. Per a ella, homes i dones es situen de manera distinta i desigual en aquesta estructura. Aquest posicionament es fruit de les relacions socials que dones i homes mantenen en el dia a dia, en un escenari generalment invisible que rep el nom de vida quotidiana. L'escenari només es fa visible quan aquest tipus de vida esdevé problemàtica, perquè les dones són conscients de les subordinacions que aquesta organització social i quotidiana els comporta.

Aquest enfocament va permetre la introducció de la vida quotidiana al món públic. Com en d'altres ocasions, un millor coneixement sobre la realitat social havia de facilitar la millora de les actuacions públiques. Els resultats encara no són del tot evidents, però les possibilitats hi són. La perspectiva de gènere havia estat la clau que havia fet possible obrir la porta vers aquest enfocament de la vida quotidiana. Un enfocament que cap dels autors i dels corrents teòrics citats havien considerat. La perspectiva de gènere remetia, en aquest cas, al conjunt de processos, models de comportament i de relacions amb els quals tota societat transforma, a través de les seves pautes socio-culturals, el sexe biològic en producte de l'activitat humana. I, igualment, a l'organització que resulta de dividir, entre els homes i les dones, les tasques fonamentals per produir i reproduir la vida humana

en societat. Una divisió que provoca desigualtats en no reconèixer com cal les tasques de reproducció de la vida humana. Aquelles que les dones tenen socialment atribuïdes.

Les veus italianes eren, de nou, les primeres que algunes vàrem escoltar. Balbo, escrivia el 1987 *Time to care* (1987). El text recollia les crítiques de les especialistes en polítiques de l'Estat del Benestar dels països escandinaus. En concret, aquelles que Hernes (1990) exposava en la seva revisió sobre els límits que aquestes actuacions tenien, si es llegien des de la perspectiva de gènere. Seguint aquest mateix fil, Balbo, uns anys més tard, (1991) es feia ressò del debat que a Itàlia s'ha havia plantejat entorn la importància del temps. I més específicament, cridava l'atenció sobre el temps de vida. Un temps, no sinònim d'horari, que tenia l'escenari de la vida quotidiana com a rerefons i el benestar quotidià com a horitzó. El debat va concloure, com es prou sabut, amb l'avantprojecte de la "Llei del temps", del 1990.

Balbo detectava els dos factors fonamentals que calia tenir present a l'hora de vindicar unes polítiques de benestar que tinguessin present la vida quotidiana. En concret, el temps i les tasques de cura. Recollint, l'herència teòrica acumulada, reconeixia, així, la importància de l'anàlisi microsociològica i defensava l'espai de la reproducció de la vida humana. Aquest espai, nomenat com vida quotidiana, trobava en el temps la dimensió bàsica amb el que fer-se visible i, prenia nova consistència a través de la significació subjectiva que les dones l'hi donaven.

Autores com Picchio (1994), amb una sensibilitat de gènere similar, havien reconegut, també, la importància de la reproducció de la vida humana. Unes activitats oblidades en una economia que privilegia la producció de mercaderies en les seves anàlisis, com l'economia feminista anava posant de manifest. El conjunt d'aquestes aportacions, feren possible l'emergència d'una nova visió de la vida quotidiana. Un nou escenari, el contingut del qual eren les presències, les activitats, els espais, els temps i els significats que dibuixaven les maneres de viure i pensar de les dones. I, més concretament, de les dones adultes que

vivien quotidianament en règim de doble presència, a les societats urbanes occidentals. Aquelles que gaudiem de majors privilegis, especialment d'aquells que havien fet possible la reflexió i el saber perquè el confort material estava assegurat. Aquest nou escenari, ací nomenat com vida quotidiana, configurava unes activitats i uns imaginaris on la quotidianitat en resulta el marc imprescindible i el temps la dimensió visibilitzadora. Tot i així, cal acceptar que la vida quotidiana gaudeix només d'una existència teòrica. I que són palpables la seva invisibilitat o escassa valoració en el món dels sabers prestigiats i de les actuacions reconegudes com a polítiques de benestar.

Explicar aquesta manca d'interès no és una fita senzilla. Si prenem en consideració els dos eixos claus de la vida quotidiana, la reproducció de la vida humana i el temps, trobem que l'ocultació o minusvaloració del treball domèstic-familiar i amb ell, de les tasques de cura, compta amb anàlisis prou conegudes a les ciències socials. Fins i tot es pot parlar, de la importància creixent dels estudis sobre el temps. La literatura acumulada és força interessant, però ens estem movent, un cop més, en el territori de la teoria. Si ens traslladem a l'anàlisi de les polítiques del benestar, hi trobarem fins i tot el bagatge d'aquelles que s'hi dediquen des de la perspectiva de gènere. Tot i així, també ací, l'ocultació o la manca d'atenció sobre la vida quotidiana és un fet prou contrastable. Probablement perquè les actuacions més habituals es plantegen amb un horitzó de caire universal o precisament neutre. S'orienten a temes i a col·lectius visibles majoritàriament en el món públic, un món eminentment masculí. I, a més, quan es centren en qüestions relatives a les dones tracten, gairebé sempre, de portar-les cap al món públic. Una visió i unes actuacions que no permeten tenir present la vida quotidiana com a espai de la reproducció de la vida humana. I no tenen en compte la importància dels subjectes que la fan possible: les dones i els seus valors.

Com a conclusió, podem dir que la perspectiva de gènere ha fet possible el reconeixement de la vida quotidiana. I aquest reconeixement s'ha fet palès gràcies a que aquest nou escenari esdevé problemàtic per

a la majoria de les dones. Fins i tot per aquelles que tenen un mínim benestar assegurat. Això és així perquè a les societats on aquest privilegi és majoritari, el contingut i les significacions de la vida quotidiana són negats o menystinguts. En concret, les activitats de la reproducció humana, el temps i els significats que hi estan directament relacionats. Aquesta negació i aquest menysteniment perjudica majoritàriament les dones, no a totes per igual, perquè les pitjors situades socialment i econòmicament són les que més ho pateixen. Però totes viuen en unes societats on les tasques de reproducció de la vida humana, els temps necessaris per aconseguir-les i els valors i significats que les emparen són negats o a penes considerats. I en canvi els són, específicament, atribuïts.

Els estudis, els debats i les reflexions que algunes dones han dut a terme en l'àmbit de les ciències socials han obert el camí, en el camp teòric, per reconèixer la importància de la vida quotidiana. Cal ara, reconèixer els sabers acumulats a partir de les pràctiques quotidianes que hi són lligades. I, promoure les voluntats polítiques i les actuacions que, en forma de polítiques públiques, puguin ajudar a canviar la situació. L'àmbit municipal sembla un territori adient. Ací, per sort, un cop més, no cal partir de zero.

2.3. Un espai per a les polítiques de Vida Quotidiana: les polítiques municipals

L'enfocament de la vida quotidiana sota la perspectiva de gènere és un dels camins possibles per repensar el benestar quotidià, tal com hem tractat de posar en evidència, en els apartats anteriors. La ciutat és un territori privilegiat per fer visible la vida quotidiana, així considerada. Per facilitar aquesta visibilitat cal considerar la contribució que el contingut i els significats de la vida quotidiana impliquen pel benestar quotidià. En aquesta tessitura, cal aprofitar la contribució dels estudis sobre les polítiques del benestar, des de la perspectiva de gènere. Aquests estudis han posat en evidència, entre d'altres qüestions, la creixent importància de les tasques de cura davant l'emergència de noves necessitats socials.

Per exemple, l'augment de l'envelliment i el qüestionament de l'organització social del temps, produïda pels nous usos socials dels horaris de treball, escolars, d'oci, etc. Unes noves necessitats, la satisfacció de les quals, fa sorgir uns nous tipus de serveis públics i privats. El punt comú d'aquestes necessitats i d'aquests serveis és, generalment, el territori de la ciutat, i la dimensió de la proximitat a la ciutadania el seu referent més immediat.

Aquestes noves expectatives s'orienten vers la ciutat, com a territori, i apel·len a les polítiques municipals com a instruments d'actuació. Lògicament, el replantejament dels drets i deures de ciutadania en són el rerefons obligat. Així ho varen veure algunes de les veus que varen promoure la reflexió i el debat sobre aquesta problemàtica, fa prop de vint anys. Balbo (1986) va reclamar unes polítiques municipals capaces d'atendre les necessitats creixents de la vida quotidiana. La qual cosa volia dir que s'havia de promoure una nova cultura de serveis a la ciutadania. Sota aquest impuls, els serveis a les persones havien de ser individualitzats i confiar en l'autonomia de les persones. Aquest enfocament suposava rebutjar tan una visió assistencialista del benestar com la visió exclusiva dels experts. I assumir la vida quotidiana com a referència espacial i temporal. La política dels nous drets de ciutadania significava, en definitiva, tenir en compte els diversos moments del cicle de vida de les persones: infància, adolescència, joventut, adultesa i vellesa, com a escenaris de proximitat on concretar les intervencions derivades dels drets i l'exigència dels deures.

Belloni i Bimbi (1997), un cop avaluats els resultats d'aquest tipus d'intervencions a Itàlia, han escrit les seves reflexions. La ciutat continua sent reclamada com el model de referència del sentit cívic. Perquè constitueix el territori on és materialitza la comunitat d'elecció de les persones. La ciutat és, per tant, el lloc material i simbòlic on es vivible quotidianament la ciutadania. I on és factible delimitar els límits, també quotidians, entre el que és públic i el que no ho és. En concret, les sociòlogues italianes reivindiquen el més de 80 projectes, vigents

fins a la data, coneguts sota el lema de "Temps i Ciutat". Aquests projectes són fills de l'avantprojecte de llei "les dones canvien el temps" i, sostinguts per les associacions de dones, tracten de promocionar la ciutadania i el benestar quotidià. Són, a parer de les autores, la resposta de les dones davant la complexitat de la vida urbana i la burocratització present en l'intercanvi entre la ciutadania i l'administració municipal.

Els districtes de Barcelona ciutat, les associacions de dones i el saber i les pràctiques del col·lectiu femení de la ciutat, acumulades en aquests darrers anys, són també magnífics exemples d'aquest tipus d'experiències. El procés és en marxa. La panacea no existeix, però el saber i l'experiència sobre la vida quotidiana des de la perspectiva de gènere existeix i només cal aprofitar-la.

3. ELS INDICADORS SOCIALS: UNA EINA DE DIAGNOSI I AVALUACIÓ

La segona fita dels objectius bàsics d'aquest informe ha estat orientar a elaborar una proposta d'indicadors socials, útils per mostrar la importància de la vida quotidiana. Aquesta fita ha estat acomplida a través de la revisió d'una sèrie de bases de dades existents, que es detallen en el proper capítol. La revisió ens ha permès detectar aquelles dades que podrien ser reutilitzades com a indicadors de vida quotidiana. I dibuixar els inconvenients que aquests tipus d'indicadors suposen. En aquest sentit, l'informe proposa un seguit d'indicadors, ja existents, entorn les dues dimensions bàsiques, que, a parer nostre, conformen el nucli bàsic de la vida quotidiana:

- el temps i
- les tasques de reproducció de la vida humana, centrades aquí en el treball domèstic-familiar i més específicament en el treball de cura de les persones.

A més, com a resultat de la revisió de les citades bases de dades, també s'inclouen altres indicadors contextuais que serveixen per

emmarcar la vida quotidiana a la ciutat. En primer lloc, aquells que serveixen per caracteritzar l'escenari de la ciutat on s'han de dur a terme les polítiques municipals. En segon lloc, aquells indicadors relacionats amb les característiques socio-estructurals de les persones protagonistes de la vida quotidiana.

L'informe no fa una proposta d'indicadors nous sobre la vida quotidiana. Tal com ja s'ha comentat, l'abast i complexitat que té la vida quotidiana ha sobrepassat aquest objectiu de l'informe. Sí es fan, però, algunes recomanacions sobre la viabilitat de la futura elaboració d'aquests nous indicadors. En concret, es destaca la necessitat de dos eixos:

- fer estudis per tipificar trajectòries o itineraris de vida quotidiana.
- elaborar indicadors subjectius, capaços de copsar les significacions que la vida quotidiana té per a les persones.

S'inclou, a més, a manera d'introducció d'aquest apartat, un repàs sobre els orígens dels indicadors socials com a eina de diagnòstic i avaluació de les polítiques socials.

Orígens dels Indicadors Socials

Un primer origen dels indicadors socials neix de la preocupació per mesurar diferents aspectes de la realitat social que puguin ser comparables entre diferents territoris i/o països. És a Nacions Unides (ONU) on comença la preocupació per trobar mesures de desenvolupament que aportin més informació que les del PNB. Així s'elabora a l'any 1954 "L'informe sobre la definició i avaluació dels nivells de vida des del punt de vista internacional" seguit d'un segon informe a l'any 1961 titulat "Definició i avaluació dels nivells de vida des del punt de vista internacional"¹.

¹ Cal assenyalar que ja al 1930 Ogburn proposa la construcció d'un seguit d'indicadors per tal de mostrar el canvi social. Juntament a aquesta iniciativa, afavorida per la crisi del 29 cada vegada es pren més consciència de la necessitat d'estudiar de forma empírica les condicions socials, Setién (1993).

Una segona font d'origen dels indicadors socials ve de la mà dels polítics de cara a la realització de programes, la coordinació i l'avaluació de determinades polítiques. És als EEUU, a l'any 1960 i a l'any 1966, quan el president Eisenhower i el president Johnson, respectivament, prenen iniciatives des del govern per a la realització de recerques amb l'objectiu d'establir sistemes d'indicadors. Sistemes que ajudin a concretar objectius generals, coordinar programes i polítiques i jutjar l'èxit de la societat respecte dels seus valors, normes i metes.

A partir d'aquests anys, els estudis i sistemes d'indicadors socials han proliferat al món occidental. Trobem tot un seguit d'indicadors socials que fan servir i s'elaboren des de l'ONU i els seus diversos organismes interns UNRISD (Institut d'investigació de les Nacions Unides per al Desenvolupament Social), UNESCO, el *Sistema de estadístiques demogràfiques* (SSDS) etc. L'OCDE, per la seva part, també té un grup d'estudi sobre indicadors socials.

Des d'Europa i a partir dels anys setanta, del segle passat, es donen diverses iniciatives en diversos països com França, Gran Bretanya, Alemanya i països escandinaus². Darrerament s'han marcat directives comunes, donades per l'Oficina d'Estadística de la Unió Europea (EUROSTAT), per a la realització d'un seguit d'enquestes de caràcter nacional que permetin la comparabilitat d'indicadors per al conjunt dels estats que hi participen. Entre d'altres, a Espanya, es poden citar: la Encuesta de Población Activa, (EPA), la Encuesta de Presupuestos Familiares (ECPF), el Panel de Hogares de la Unió Europea (PHOGUE) i l'Eurobaròmetre on hi ha certs indicadors de qualitat i condicions de vida. Però si hi ha una enquesta que toqui més directament el contingut propi de la vida quotidiana, aquesta és la

² Per al cas alemany cal destacar el treball de Wolfgang Zapf (1972) sobre la mesura de la qualitat de vida. En el cas francès el treball de Jacques Delors (1971) que publica *Les indicateurs Sociaux*, on es presenta un conjunt ampli d'indicadors socials sobre l'estat i evolució de la societat francesa. Als països Escandinaus el treball de Erikson y Uusitalo (1986-1987) descriuen la trajectòria d'aquests països des de meitats dels seixanta. A Gran Bretanya es té interès per avaluar objectivament els problemes i prioritats socials, Galtung J. i Guha A. (1975).

"Encuesta de uso del tiempo", que s'ha realitzat per primer cop al nostre estat l'any 2002-03³, segons els criteris europeus.

Pel que fa a Espanya, els primers estudis amb indicadors socials, amb caràcter privat, són *el Plan CCB de Cáritas Española y Fundación FOESSA*. No serà fins l'any 1975 quan apareix el primer i únic intent de realitzar un informe social nacional per part de l'organisme oficial d'estadística INE (1975). A finals d'aquesta dècada es quan comença a donar-se un certa preocupació i alguns estudis sobre indicadors socials i qualitat de vida, Carmona (1977), Pena Trapero (1977) i Garcia Duran (1980). Aquesta tendència continua amb estudis sobre indicadors socials, però referits a aspectes mes concrets, com el monogràfic sobre *Ciudad y Calidad* de vida de la revista *Documentación social* de 1987, centrat en la ciutat. També cal assenyalar l'estudi de Casas Aznar (1989) sobre indicadors socials en el que es dissenya un Sistema d'indicadors psicosocials per mesurar el risc social de la infància. Així mateix l'INE, a l'any 1991, publica un volum titulat *Indicadores sociales* en el qual s'analitzen i presenten tot un seguit de dades cronològiques sobre deu àrees de la vida i s'estableixen comparacions territorials de províncies i comunitats autònomes.

La definició dels indicadors socials i la vida quotidiana

A partir dels seus orígens poden definir que: "un indicador social és la mesura estadística d'un concepte, basat en una anàlisi teòrica prèvia, que serveix per descriure l'estat d'una societat i l'eficàcia de les polítiques socials" Cliche (1975). Per tant dues són les funcions dels indicadors socials, una funció política i una d'informació. És a dir, l'indicador social vol contribuir a un millor coneixement de la situació social. I, per altra banda, pretén fer viable la planificació de les polítiques socials orientades a augmentar la qualitat de vida de les persones.

³ Es farà especial referència d'aquesta font estadística en el apartat de bases de dades.

Aquestes dues funcions es troben dins d'una determinada concepció i orientació ideològica i política que hi ha al darrere de qualsevol sistema d'indicadors. Els indicadors socials no poden presentar-se aïllats un dels altres, sinó formant part d'un marc teòric conceptual o explicatiu previ, dins del qual tenen sentit i on es defineixen i s'operacionalitzen. Nosaltres considerem que un sistema d'indicadors socials suposa l'existència d'un marc de referència coherent, a l'interior del qual es fa possible una conceptualització, una selecció i posteriorment una avaluació integrada de les àrees socials. És a dir un sistema d'indicadors socials suposa una solució sistemàtica i coherent als problemes de selecció, ponderació i operacionalització de les dimensions pertinents.

Com es recordarà, aquest informe té com a objectiu aportar o clarificar una base teòrica i alguns suggeriments de caire més pràctic en l'àmbit de la vida quotidiana, des d'una perspectiva de gènere. Tal i com hem apuntat anteriorment la conceptualització de la vida quotidiana és prou ambigua i no hi ha acords sòlids establerts. La pluralitat de perspectives teòriques implicaran, doncs, propostes de construcció d'indicadors de vida quotidiana des de posicions teòrico-metodològiques diferents.

Pel que fa a les dades existents, d'una banda s'hauran de tenir presents aquells indicadors que tracten de mesurar de forma objectiva i quantitativa aspectes de la pràctica social dels individus en l'àmbit de la reproducció de la vida humana. Aquestes pràctiques centrades en les presències i absències del treball domèstic-familiar. I, més concretament, en l'àmbit i la temporalitat de les tasques de cura de les persones que componen la llar-família. Aquest àmbit i aquesta temporalitat hauran de tenir, també, en compte, en futurs sistemes d'indicadors socials a construir, els diferents moments del cicle de vida de les persones i les desigualtats estructurals per raó de classe, gènere i ètnia. Tanmateix, continuant, amb les dades existents, poden i s'han d'aprofitar els indicadors emprats a les recerques que descriuen els sentiments i percepcions subjectives. Bé d'aquells que les persones

tenen de sí mateixes o bé, del món que les envolta. També seran útils aquells indicadors que tracten de copsar el pes dels imaginaris col·lectius en la societat.

S'entra, així, en un debat sobre la construcció i utilitat dels diversos tipus d'indicadors socials. En aquest punt, cal remarcar que la investigació sobre indicadors socials, quasi sempre ha proposat indicadors de caire objectiu. Mentre que la recerca sobre qualitat de vida ha proposat indicadors de caire objectiu i subjectiu alhora. S'ha considerat que tan important és l'estat d'una determinada activitat, situació i/o prestació social, com la percepció que la persona té d'aquell aspecte el qual el viu o l'afecta.

La recerca en indicadors socials tendeix a establir diverses àrees de la vida però fent-ne una anàlisi separada. I la de qualitat de vida afavoreix aquest tipus de mesura, tot considerant-la, un sistema integral. De la mateixa manera, la recerca estricta sobre indicadors socials no qüestiona el marc referencial de valors al qual es remet. I la de la qualitat de vida acostuma a ser més conscient de la pluralitat i relativitat d'aquest marc contextual.

Atenent aquesta pluralitat, i centrant-nos en el nostre àmbit territorial analitzarem els diferents intents, propostes i construccions d'indicadors existents. Es tracta de veure quins s'han fet servir, de quines disciplines provenen i quina viabilitat presenten de cara al nostre propòsit.

3.1. La viabilitat d'uns indicadors socials per l'estudi de la vida quotidiana

Sabem que la vida quotidiana és definida:

- des de perspectives neo-marxistes, com el conjunt d'activitats que caracteritzen la reproducció de les persones, que simultàniament, creen la possibilitat de la reproducció social Heller (1970) i,
- des de posicions més fenomenològiques, com el conjunt de les interrelacions del dia a dia on la comprensió del

significat subjectiu de l'acció és la fita a assolir, Schutz, Berger i Luckman.

Sabem, igualment, que aquestes definicions toquen de ple tot un seguit d'àmbits d'estudi dels que en destaquem el de la reproducció de la vida humana. Un àmbit dels que menys ha desenvolupat la construcció d'indicadors. S'han donat alguns intents de dimensionalització, gairebé sempre lligats a la mesura del temps. Però la dificultat que implica la seva manca de regulació legal, el fet de ser un àmbit que es considerat com a privat. I el fet de ser un àmbit femení i estudiat majoritàriament per dones li confereix un menor pes dins de l'àmbit científic de les ciències socials.

Les mesures dins d'aquest àmbit han anat en, general, en la direcció de contestar a tres preguntes: què es fa? qui ho fa? i quant de temps?. Pel que fa al què, ha estat relativament fàcil crear indicadors respecte a la materialització del treball domèstic, però és més difícil trobar indicadors o mesures sobre les càrregues de gestió i els aspectes de caire més simbòlic que implica la responsabilitat de la llar-família. Una qüestió que condiona sens cap mena de dubte la vida quotidiana. Pel que fa al qui, les propostes han anat des d'una separació entre activitats fetes per homes o per dones. O bé cap a mesures més elaborades que consideren la participació d'altres persones de la llar o personal contractat. En qualsevol cas, cal dir que malgrat la manca d'acord dels indicadors o, en molts casos, la poca precisió de la mesura, l'evidència empírica mostra de llarg la forta desigualtat que pateixen les dones.

Respecte al quant, el suport emprat pels diferents estudis ha estat el temps entès com a horari, i aplicant la mateixa lògica que al món laboral. Aquest tipus de mesura comporta tot un seguit d'insatisfaccions en la mesura, Torns (2001). En primer lloc molts cops, les persones no són del tot conscients que estan o fan treball domèstic. Perquè ajudar al fill/a a fer els deures, anar amb ells al parc, és treball domèstic-familiar?. En segon lloc, el temps implica més d'una dimensió, si es veu la televisió mentre es cuina aquest temps és d'oci o de treball

domèstic?. I, per últim, com mesurar la responsabilitat i la gestió del nucli familiar, en termes quantitativs temporals?. A tall de exemple, sols apuntar que l'Enquesta de condicions i hàbits de la Regió de Barcelona de l'any 2000 assenyala que la quantitat de temps lliure entre homes i dones és similar, a tots els trams d'edat, Sintès (2003), mentre que la majoria d'estudis de caire qualitatiu mostren la manca d'aquest temps per a les dones i sobre tot per aquelles amb doble presència, Torns-Miguélez (2000); Torns- Borràs-Carrasquer (2003-2004). D'aquí, per tant, la necessitat de compaginar indicadors de tipus quantitatiu i de tipus qualitatiu. Uns indicadors, aquests últims absolutament necessaris, si per copsar la importància de la vida quotidiana, cal tenir present les significacions subjectives que aquest tipus d'activitats i temporalitats suposen per a les persones.

Arribats en aquest punt, és l'hora d'assenyalar, així mateix, alguns dels problemes generals que comporta la construcció d'indicadors socials de la vida quotidiana:

1. La dificultat de la comparabilitat: La construcció d'indicadors té sentit si permet establir comparacions entre diferents territoris, per tant el consens és una eina indispensable. A més les propostes des d'una determinada perspectiva i per un sol àmbit territorial poden ocultar fets importants, ja que és la comparació la que n'assenyala el dèficit o la bonança. A tall d'exemple, si pensem en indicadors sobre activitats de lleure es veu, fàcilment, que en determinats moments del cicle de vida hi ha poca activitat en aquest àmbit en tots dos gèneres. Però, també s'observa com són sobre tot les dones més grans i vídues, separades, divorciades, es a dir sense homes adults a càrrec les que més activitats de lleure desenvolupen. Per tant, si nosaltres no comparem amb altres realitats i col·lectius, aquesta poca activitat de lleure per tots dos gèneres, ens oculta una possible font d'explicació i de desigualtat entre homes i dones.
2. La dificultat de trobar indicadors objectius i subjectius ajustats a temes complexos o poc consolidats. Pel cas que ens ocupa és

difícil trobar indicadors objectius sobre aspectes de la realitat dels quals les persones no en són prou o gens conscients. Això es fa especialment evident quan es tracten aspectes de la vida que són assumits com a propis de la vida privada: temps d'estar amb la família, les criatures, els pares i mares, la gent gran; el temps de pensar en l'organització i gestió de la llar-família, el temps d'oci, el temps per a sí mateix, etc.) Aquestes qüestions necessiten no només definicions teòriques ben acurades sinó mesures qualitatives, capaces de veure els discursos de les persones, les seves percepcions i les seves vivències. Un conjunt de necessitats que demanda la complementarietat d'aproximacions metodològiques quantitatives i qualitatives.

3. Les dificultats de mesura del temps. Tal com ja hem apuntat el temps entès com horari no ens serveix com a única mesura, ja que és multidimensional. La rigidesa i la flexibilitat del temps propi i la dels altres amb qui es conviu, poden significar modalitats de vida quotidiana i de qualitat de vida molt diferents i desiguals i que quedarien amagades al darrere d'una mesura exclusivament quantitativa. Els estudis qualitius assenyalen que el temps d'estar amb la família és un temps de descans i relació per als homes i en canvi es converteix en un temps de càrrega de treball per a les dones. En tots dos casos es comptabilitza igual, ja que és la definició del propi enquestat la que serveix per introduir-la en una o altra categoria. Es a dir, el temps que està buit de càrrega de treball domèstic, pot ser un temps buit de significat per als homes i un temps percebut amb malestar per les dones.
4. Les activitats més rutinitzades i normalitzades dins de la llar queden infravalorades. Mentre que aquelles més esporàdiques o extraordinàries queden més marcades en la consciència dels individus. Com a exemple tenim els primers resultats de l'Enquesta d'Ús del Temps de l'INE. En una primera taula, s'assenyala la participació dels homes en 1,29 hores al dia i la de

les dones en 4,29 hores dia pel que fa al treball domèstic-familiar. En una segona taula, on es consideren només les persones que realitzen l'activitat al llarg del dia, aquestes dades canvien i passen a ser un 2,06 hores per homes i un 4,50 per a les dones. Aquesta dispersió de les dades ens fa sospitar la sobredimensió de la participació masculina a la llar. O dit d'altra manera, el temps dedicat a reparacions, jardineria, netejar el cotxe etc. tasques esporàdiques i no quotidianes estan sobrevalorades, si es mesura el temps en termes horaris.

5. La manca de consideració del cicle de vida com a dimensió que dóna sentit al pas del temps. La majoria d'enquestes que aporten indicadors socials, no consideren aquesta, com tampoc es pren el conjunt de l'any com a variable a considerar. Es considera el dia i la setmana o el cap de setmana. I, tots sabem, que no és el mateix l'estiu que l'hivern, no és el mateix que els fills tinguin activitat escolar que organitzar activitats alternatives etc.
6. Per últim, cal assenyalar les dificultats derivades de les particularitats històriques i culturals que configuren les percepcions i valoracions respecte les vivències i activitats que les persones realitzen. Els estàndards de neteja i higiene, el que és un dinar o un sopar, el tenir temps propi o compartit amb els altres membres de la llar etc., poden ser diferents segons el tipus de país o ciutat del que parlem, segons la classe social o l'entorn amb més o menys tradició industrial etc. Sols com a exemple, en l'informe sobre les persones dependents de Sarasa (2003) es compara la situació de les llars espanyoles amb persones dependents amb altres països d'Europa. En l'estudi es mostra com hi ha, a Espanya, més llars amb persones que tenen cura de dependents. I com, també, això fa que la mitjana espanyola d'hores dedicades a la cura sigui més del doble que a la resta de països europeus. La qual cosa ens fa pensar que, al nostre país, les tasques de cura estan construïdes, executades i viscudes socialment de forma diferent al que s'esdevé a d'altres indrets.

Un cop vistes aquest conjunt d'avantatges i inconvenients dels indicadors socials, és el moment de dibuixar algunes propostes.

3.2. Anàlisi de bases de dades existents

Més que la creació d'un conjunt nou d'indicadors socials sobre la vida quotidiana, el nostre propòsit en aquest apartat és veure quines possibilitats ofereixen les bases de dades referides al nostre àmbit territorial. D'aquesta manera podem esbrinar les possibilitats de comparabilitat, els àmbits temàtics sobre els que tracten les estadístiques existents i les seves potencialitats i mancances com a font d'informació extensiva sobre la vida quotidiana.

Concretament analitzem les següents bases de dades:

- Panel de Desigualtats Socials a Catalunya /Fundació Jaume Bofill. (PaD)
- *Enquesta de l'ús del Temps 2002-03*. Instituto Nacional de Estadística. Institut d'Estadística de Catalunya.(INE)
- *ISTAS 21* Qüestionari d'avaluació de riscos psicosocials (COPSOQ).(ISTAS)
- El Banc d'estadístiques municipals i comarcals de Catalunya. Ajuntament de Barcelona. (BEM)
- Enquesta de la Regió de Barcelona 2000.(ERM)
 - *Condicions de vida de les dones de Barcelona*. Estudis/Monografies 4. Institut d'Estudis Regionals i Metropolitans de Barcelona. (M1)
 - *Temps, treball, i ocupació. Desigualtats de gènere a la ciutat de Barcelona*. Estudis/Monografies 3. Ajuntament de Barcelona. (M2)
- Diferències i desigualtats de gènere de salut. Estudis/Monografies 2. (M3)
- Enquesta de mobilitat quotidiana 1996. (EMQ)

Panel de Desigualtats Socials a Catalunya (PaD) / Fundació Jaume Bofill

Objectiu: El PaD pretén aportar nova informació sobre les desigualtats socials pel conjunt de Catalunya a partir d'analitzar quines formes prenen les desigualtats, quina és la seva naturalesa i quina tendència mostren.

Metodologia: El PaD s'elabora en funció d'una enquesta que incorpora la possibilitat d'una visió longitudinal de la realitat al llarg de quatre anys consecutius, a més d'aportar informació sobre trajectòries d'individus i llars. Altrament, s'intenta equilibrar la utilització de procediments subjectius i objectius d'aproximació a la realitat. Concretament, es pren com a referent a la British Household Panel Survey, enquesta consolidada com a model de Panel. Hi ha un qüestionari de llar i un qüestionari individual que s'administra a tots els membres de la llar majors de 15 anys.

Mostra estadística: La mostra consta de 1991 llars catalanes i 5.814 individus. Les llars s'han distribuït a partir d'un mètode d'estratificació sistemàtica multietàpic per seleccionar el nombre de llars per àrea. El marge d'error global de $\pm 2,78\%$. Pel que fa Barcelona ciutat, representa 261 llars, el 13,05%, amb un marge d'error de $\pm 6,19\%$.

Temàtiques i dimensions tractades: El PAD es divideix en àrees temàtiques, família, educació, habitatge, salut, informació, riquesa, treball productiu, treball domèstic i familiar i cultura política.

Bloc d'educació:
Responsabilitat de la cura dels fills i altres familiars
Bloc treball domèstic i familiar:
Realització i repartiment treball domèstic i familiar membres de la llar
Opinió sobre el repartiment del TDF
Compaginació responsabilitats llar i laborals
Personal contractat

Bloc treball:
Condicions ocupats segons tipus de jornada i preferències horari i sou
Aturats i inactius: motiu i preferències per trobar feina
Bloc salut:
Dificultats per realitzar activitats vida quotidiana
Estat de salut percebut
Bloc habitatge, equipaments entorn:
Deficiències habitatge
Habitatges adaptats per a discapacitats
Temps i tipus d'ús d'ordinador i internet membres llar
Xarxa familiar segons proximitat i freqüència relació
Posició social:
Valoració aspectes pròpia vida com nivell econòmic, feina, vida social, què li manca, què li preocupa
Relacionals familiars: germans, sogres, pares.
Percepció del nivell d'equipaments del barri

Potencial de l'enquesta:

- El tractament d'un ampli ventall de temàtiques en tant que els diferents àmbits de la vida quotidiana.
- El caràcter públic de les dades.
- La combinació de procediments subjectius i objectius alhora d'aproximar-se a la realitat.
- Indicadors entorn les xarxes socials que permeten captar part de la dimensió relacional de la vida quotidiana.
- Indicadors entorn la percepció de la dotació d'equipaments del barri que permeten detectar noves demandes en aquest sentit.
- Indicadors entorn la influència de l'ús de les noves tecnologies de la informació en la vida quotidiana.
- La possibilitat de relacionar indicadors de llar amb indicadors individuals.

Mancances de l'enquesta:

- El marge d'error pel cas de la ciutat de Barcelona que és de $\pm 6,19$.

- No es defineix què s'entén per treball domèstic i familiar.
- L'ús d'un concepte de temps quantitatiu associat a l'horari. Aspecte que dificulta l'aproximació a la dimensió subjectiva del temps.
- Del conjunt d'indicadors, n'hi ha uns quants que són exclusius de cada onada, aspecte que dificulta l'anàlisi de la seva evolució al llarg dels anys.
- La dificultat de comparabilitat de les dades.

Altrament, s'han publicat alguns estudis a partir de l'anàlisi de les dades recollides en la Primera Onada:

SÁNCHEZ, C. (2003): *El repartiment del treball domèstic i familiar*, Barcelona, Fundació Jaume Bofill.

TRILLA, C.; LÓPEZ, J. (2003): *Els habitatges de la població catalana*, Barcelona, Fundació Jaume Bofill.

Es pot consultar a: <http://www.obdesigualtats.org/>

Enquesta de l'ús del Temps 2002-03. Instituto Nacional de Estadística. Institut d'Estadística de Catalunya.(INE)

Objectiu: L'objectiu principal d'aquesta enquesta és obtenir informació primària per a conèixer la dimensió del treball domèstic-familiar, la distribució de les responsabilitats familiars en la llar, la participació de la població en activitats culturals i d'oci; i l'ús del temps de grups socials concrets (joves, aturats, gent gran, etc.). Tota això amb la finalitat de que es puguin formular polítiques familiars i d'igualtat de gènere i estimar les comptes satèl·lits del sector llars.

Metodologia: L'enquesta d'ús del temps fa servir una metodologia donada per l'Oficina d'Estadística de la UE (EUROSTAT), la qual cosa permet la comparabilitat amb la resta d'estats membres de la Unió Europea així com probablement amb altres grans ciutats o àrees

territorials. A nivell espanyol permet comparar entre comunitats autònomes. Al País Basc hi ha ja dues series d'aquesta enquesta dels anys 93 ai 98. Així mateix permet la comparabilitat entre diverses fonts estadístiques com son la EPA, l'Enquesta de Pressupostos Familiars (ECPF) i el Panel de llar de la Unió Europea (PHOGUE), ja que s'han utilitzat les mateixes definicions dels conceptes. Cal assenyalar que la base a partir de la que s'obté la informació és el temps en la seva dimensió horària. A través de la mateixa es té informació sobre el percentatge de persones que realitzen una activitat en el transcurs del dia, la mitjana de temps diari (en hores i minuts) dedicat a una activitat per les mateixes persones que la realitzen, la distribució d'activitats en un dia estàndard segons tipus de dia (laborable o de cap de setmana) i el percentatge de persones que realitzen la mateixa activitat en el mateix moment del dia (ritmes d'activitat diària).

Mostra estadística: Pel que fa al cas català la mostra s'ha duplicat, hi han entrat a formar part 3792 llars, el que permet tenir resultats representatius de la ciutat de Barcelona a nivell de freqüències i alguns creuaments.

Temàtiques i dimensions tractades:

Cura Personal (dormir, menjar, altres cures)
Treball (Principal, secundari, altres activitats relacionades amb el treball)
Estudis
Llar i família (activitats culinàries, cura roba, jardineria, reparacions, gestions llar, cura nens, cura adults)
Treball voluntari i reunions.
Vida social i diversió.
Esports i activitats aire lliure.
Afeccions i jocs.
Mitjans de comunicació.
Trajectes i ocupació de temps no especificat.

Potencial de l'enquesta: Si cal parlar d'alguna font estadística existent que ens permeti tenir o construir indicadors sobre la vida quotidiana des d'una perspectiva de gènere es aquesta. Tracta els àmbits centrals sobre la vida quotidiana, es a dir el treball domèstic-familiar, el treball productiu, les activitats de lleure i sobre tot des de la dimensió temporal. També cal afegir que permet, com ja hem comentat la comparabilitat amb altres bases de dades i amb altres àmbits territorials.

Mancances de l'enquesta: A la vista dels primers resultats, fent servir el temps sols en la seva dimensió horària i tenint com a referent la consciència de l'individu, es fa replantejar la viabilitat d'aquesta mesura per al treball domèstic-familiar. L'enquesta presenta dos resultats diferents, en una primera taula assenyala la participació dels homes en 1,29 hores al dia i de les dones de 4,29 hores dia. En una segona taula considerant tan sols les persones que realitzen l'activitat al llarg del dia aquestes dades canvien i passen a ser un 2,06 hores per homes i 4,50 per a dones. Aquesta dispersió de les dades ens fa sospitar la sobre dimensió que pren la participació masculina a la llar. El temps dedicat a reparacions, jardineria, netejar el cotxe etc., pot estar sobrevalorat mesurat en termes horaris.

Al si de la categoria "Llar i família" es troben subcategories com Jardineria i cura d'animals, construcció i reparació, manteniment de la llar, confecció i cura de la roba, gestió de la llar, activitats culinàries etc. Cal plantejar que la intensitat, la rigidesa i la implicació en cadascuna d'aquestes activitats no és la mateixa. Implica més responsabilitat, més carrega i comporta major benestar a la llar cuinar que no pas regar les plantes.

Mesurar el temps com a distribució horària implica dificultats per a mesurar tasques com la gestió de llar. Com podem comptabilitzar amb hores i minuts la carrega de gestió de la llar?, es a dir el que les pròpies protagonistes consideren portar la casa al cap. Aquesta activitat implica

simultaneïtat i amb la qual cosa sempre surt infrarrepresentada en una enquesta de temps.

Es pot consultar a: <http://www.ine.es/inebase/>

ISTAS 21 Qüestionari d'avaluació de riscos psicosocials (COPSOQ)(ISTAS)

Objectiu: Es tracta d'un instrument per l'avaluació dels riscos laborals de naturalesa psicosocial orientat a fonamentar una metodologia per a la prevenció. De fet, es tracta de l'adaptació castellana del Qüestionari Psicosocial de Copenhaguen dissenyat l'any 2000 per un equip d'investigadors de l'Institut Nacional de Salut Laboral de Dinamarca. Concretament, aquesta adaptació s'ha realitzat per un grup de treball constituït per l'Institut Sindical de Treball, Ambient i Salut (ISTAS) amb representats de diverses institucions públiques i acadèmiques.

Metodologia: Es fan servir uns nivells de referència poblacional per a tot el conjunt de dimensions. Aquests valors s'han obtingut a través d'una enquesta representativa de la població ocupada. Es considera que inclouen uns objectius d'exposició als riscos sociolaborals raonablement assumible a curt termini per a les empreses. Existeixen tres versions de l'ISTAS-21 en funció de la grandària de les empreses. Una per els centres de 25 o més treballadors/es, una altra per centres de menys de 25 treballadors/es i una tercera per investigadors/es. La tècnica sempre és la del qüestionari individual, anònim, confidencial i de resposta voluntària.

Temàtiques i dimensions tractades:

Bloc doble presència
Bloc condicions laborals
Bloc salut
Bloc psicosocial

Els dos primers blocs varien en funció del tipus de qüestionari, s'inclouen més o menys preguntes. En canvi, els dos altres blocs són invariables. Per aquests, es defineixen 20 dimensions psicosocials per tal d'abastar l'ampli ventall d'exposicions psicosocials que es poden donar en el mercat laboral actual.

Potencial de l'enquesta:

- Es tracta d'un instrument internacional, aspecte que permet la comparabilitat de les dades.
- Ofereix una perspectiva socio-sanitària a l'estudi de l'àmbit laboral de la vida quotidiana de les persones. La definició i identificació d'indicadors relacionats amb les quatre dimensions permet una aproximació al benestar quotidià de les persones en relació la situació psicosocial del treball remunerat.
- Es tracta d'una metodologia que permet detectar àrees de millora, i per tant, molt útil pel desenvolupament i disseny de noves mesures i accions pràctiques. En aquest sentit, resulta interessant per a la vida quotidiana en tant que un escenari desconegut sobre el qual cal aprofundir des d'una perspectiva que permeti detectar i identificar problemàtiques.
- És la primera vegada que s'introdueix la dimensió domèstica i familiar amb preguntes referents a la doble presència de les persones treballadores. Amb preguntes com: si faltes algun dia a casa, les tasques domèstiques que realitzes es queden sense fer?; quan estàs a l'empresa, penses en les tasques domèstiques i familiars?; hi ha moments en els que necessaries està a l'empresa i a casa alhora?
- La definició d'aquestes dimensions té en compte la dimensió temporal de la vida quotidiana. Doncs bé, incorpora qüestions entorn el ritme de les activitats, la capacitat de gestió temporal o la flexibilitat de l'horari.
- La introducció de la dimensió temporal a partir del plantejament de qüestions problemàtiques en l'àmbit laboral o familiar permet superar el concepte de temps objectivat.

- L'esforç per captar la lògica sincrònica pròpia de la doble presència, en tant que la coexistència simultània d'exigències laborals i familiars. Es busca mesurar el temps més enllà de la lògica diacrònica pròpia del treball remunerat en què unes activitats es succeeixen a les altres consecutivament, però no simultàniament.

Mancances de l'enquesta:

- De moment, no hi ha cap document que reculli i sintetitzi els resultats pel cas de Barcelona.
- Una de les preguntes de la dimensió doble presència no té present la possibilitat de mercantilització del treball domèstic i familiar, de manera que s'exclou de la pregunta "quina part del treball domèstic i familiar fas tu" a les persones que viuen soles.
- Altrament, no es defineix què s'entén per treball domèstic i familiar.

Es pot consultar a: <http://www.istas.ccoo.es>

El Banc d'estadístiques municipals i comarcals de Catalunya (BEM)

Objectiu: El Banc d'estadístiques municipals i comarcals de Catalunya conté aproximadament un miler de taules estadístiques corresponents als municipis i les comarques de Catalunya. Les taules recopilen informació de periodicitat anual, quinquennal o decennal segons siguin les diferents fonts estadístiques, en què l'Institut d'Estadística de Catalunya és la principal font d'informació. El Banc d'estadístiques municipals i comarcals disposa de sèries estadístiques des de 1975. La informació correspon a taules estadístiques de distribució de freqüències i tabulacions encreuades per als municipis de Catalunya o agregats territorials superiors. Aquesta informació pot ser comparativa per a la resta de Espanya i en alguns casos amb la Unió Europea.

Temàtiques i dimensions tractades:

Llars i famílies:
Estructura de les llars i famílies
Llars segons tipus (monoparentals, uninuclears...)
Llars segons tipus i nombre de fills menors de 16 anys
Dimensió mitjana de les llars
Benestar social
Ensenyament
Cultura i esports (biblioteques i equipaments esportius)
Sanitat (Persones amb reconeixement legal de disminució)
Seguretat ciutadana
Establiments de serveis socials
Economia i mercat de treball
Renda familiar
Ocupació, atur, activitat

Es pot consultar a :

<http://www.idescat.es/basdades/infra/inframuni.stm>

Condicions de vida i hàbits de la població. Enquesta de la Regió Metropolitana de Barcelona 2000 (ERMB)

Objectiu: Es tracta d'una Enquesta de periodicitat quinquennal que té com a principal objectiu aprofundir en el coneixement i seguiment de les dinàmiques territorials i les transformacions socials, així com de les condicions de vida i hàbits de la població.

Metodologia: S'han realitzat quatre edicions a partir del 1985 que mantenen les mateixes característiques tècniques i metodològiques, però s'ha anat obrint l'àmbit territorial. La unitat d'anàlisi és l'individu, però les dades que recull el qüestionari permet extreure informació tant de les característiques del grup familiar com les dels membres que resideixen en la llar.

Mostra estadística: L'edició del 2000 avarca tota la província de Barcelona amb un total de 6830 enquestes realitzades. Concretament,

pel cas del Barcelonès la mostra és de 2.719 individus amb un marge d'error $\pm 1,84\%$.

Temàtiques i dimensions tractades

L'informe general de l'enquesta apareix dividit en els següents apartats: ús de l'espai; mobilitat laboral, per compres i lleure; l'habitatge; l'activitat econòmica i mercat laboral; recursos, patrimoni i consum; família; nivell d'estudis de la població, els trets lingüístics, lleure, cultura i esport, la societat civil, relacions socials, associacionisme i expectatives; classes socials i estratificació.

Alguns dels àmbits d'interès per a l'anàlisi de la vida quotidiana:

Ús del temps:
L'evolució de la mobilitat residencial
La integració i especialització funcional de l'espai
Mobilitat laboral, per compres i lleure:
Mobilitat laboral
Mobilitat per compres i lleure
L'habitatge:
Característiques
Satisfacció respecte l'habitatge
Activitat econòmica i mercantil:
Temps de treball mercantil
Condicions del treball
Treball domèstic
Família:
Emancipació familiar
Tenir parella i fills (entorn l'organització del treball en el si de les parelles, la conjugació i separació de rols)
Lleure, cultura i esport:
Temps de lleure
La societat civil:
Xarxes de sociabilitat (xarxes comunitàries que indiquen a qui s'accedeix si es té problemes o bé amb qui es relaciona)

A partir d'aquesta font estadística s'han elaborat treballs interessants per a la vida quotidiana que s'analitzen a continuació.

Sintes Pascual E. (2003): Condicions de vida de les dones de Barcelona. Estudis/Monografies 4. Institut d'Estudis Regionals i Metropolitans de Barcelona. (M1)

Objectiu: Es tracta d'un monogràfic realitzat a partir de la base de dades de l'Enquesta de la Regió Metropolitana de Barcelona de l'edició del 1995 i del 2000, de manera que no es limita a una anàlisi descriptiva, sinó que es fixa en l'evolució dels diferents aspectes que es tracten. Concretament, té com objectiu el coneixement i l'anàlisi de la situació social de la població femenina resident en la província de Barcelona. Aprofundeix en les diferències internes del mateix col·lectiu de dones segons l'edat i la posició social, així com en les seves característiques específiques amb relació al conjunt de la població. Així doncs, es tracta d'un anàlisi descriptiva a partir de freqüències i creuaments bivariats i en alguns casos trivariats.

Mostra estadística: La mostra de l'enquesta de l'any 1995 inclou 2107 persones entrevistades, de les quals 1157 són dones i 950 homes, pel que fa l'enquesta de l'any 2000 inclou 2032 persones entre les quals 1083 són dones i 949 homes. El nivell d'error relatiu assumit es troba situat al voltant del $\pm 2\%$ per al conjunt de la ciutat i del $\pm 3\%$ per al subcol·lectiu femení.

Temàtiques: L'estudi es fixa en set grans àmbits de la vida quotidiana: la família, els estudis, el mercat laboral, el treball domèstic i familiar, els ingressos, el lleure i les relacions socials.

Principals aportacions per a l'estudi de la vida quotidiana:

- La majoria de llars unipersonals i monoparentals són de dones. Vuit de cada deu persones vídues són dones.
- De l'any 95 a l'any 2000 a augmentat un 20% l'activitat laboral femenina.

- El sector de serveis es el que acumula més del 75% de l'ocupació femenina. Cal pensar en els problemes horaris que comporta segons quins tipus de horaris en el sector serveis.
- La situació laboral femenina es més precària que la masculina. Hi ha poc treball a temps parcial però el que hi ha el fan majoritàriament dones.
- Baixa protecció social tres de cada quatre aturades no cobren cap tipus de prestació econòmica o subsidi d'atur.
- Un 22,6% de les dones que busquen feina, la condicionen als seus horaris de treball domèstic.
- Una quarta part de les inactives volen treballar quan trobin un treball interessant(42%), quan acabin els estudis (27,5%) o quan els fills creixin (18%).
- Manteniment del model patriarcal de divisió del treball.
- Alguns canvis en quan a nivell d'estudis, ocupació i edat i sobre tot degut a la contractació de personal extern.
- Les dones dediquen una mitjana de 23 hores setmanals al treball domèstic i els homes 7. En cinc anys les dones redueixen 5 hores i el homes augmenten un hora setmanal.
- L'estudi fa una mala associació entre aquesta disminució d'hores de les dones al treball domèstic i l'augment de l'equipament domèstic a la llar.
- El nivell adquisitiu de les dones és més baix que el dels homes en tots els estrats socials. La desigualtat es més forta en dones grans i en trams laborals baixos.
- La quantitat de temps lliure entre homes i dones és similar. A tots els trams d'edat, sols la gent gran té més temps lliure i en aquest cas més els homes que les dones.
- Aquesta dada és una mostra per veure com els indicadors de tipus quantitatiu no reflecteixen la realitat, ja que els nombrosos estudis qualitatiu realitzats respecte el temps mostren la manca d'aquest per part de les dones (Temps per a elles mateixes etc..).

- Respecte al percepció subjectiva del temps els resultats són similars, però deixen entreveure que les dones ocupades són les que manifesten un temps lliure més escàs.
- El temps lliure de les dones es de baixa interacció social (llegir, veure la televisió, passejar...). Els homes practiquen esports més de competició i d'equip. D'això em podem deduir que el temps lliure de l'home té una flexibilitat major, ja que es pot adaptar a altres temps lliures. En canvi el de la dona que fa coses més individuals mostra menys possibilitats de coordinar-se amb altres. Te càrregues més rígides de treball.
- Les relacions socials que les dones tenen fora de la llar se situen majoritàriament en l'entorn familiar. Sembla que estigui canviant i que cada cop més les relacions de tipus secundaris (amics, companys de feina i/o estudis) tenen més pes, sobre tot per als més joves. Sobre tot si hi ha presència en el món productiu augmenten les xarxes de relacions fora de l'entorn familiar.

Es pot consultar a:

http://www.diba.es/servsocials/fitxers/informe_dones.pdf

Carrasco C., Domínguez M. (2003): *Temps, treball, i ocupació. Desigualtats de gènere a la ciutat de Barcelona. Estudis/Monografies 3. Ajuntament de Barcelona (M2).*

Objectiu: l'objectiu del treball és doble, un primer és la visualització del treball de les dones entès aquest com a carrega global de treball, és a dir, treball productiu i treball reproductiu. L'altre objectiu es veure quina participació tenen homes i dones en tots dos àmbits i per això es construeixen tot un seguit d'indicadors i d'índex per mostrar la presència i absència en aquestos treballs.

Es considera que des de el món masculí s'imposa una visió de la realitat en la que treball és sinònim d'ocupació, que el món públic és el valorat i

reconegut socialment. Y es silencia el món privat i el treball domèstic-familiar està infravalorat.

Metodologia: Els autors fan una proposta d'indicadors i d'índex a partir de les dades de "L'enquesta sobre condicions de vida i hàbits de la població de la Regió de Barcelona (ERB) 2000". A partir de les categories establertes en el món de l'ocupació s'han establert similars categories per al treball domèstic familiar: Activitat, inactivitat, ocupació, inactivitat parcial i no ocupació. També les categories de subocupació, temps parcial, temps complet i sobreocupació. No es considera desocupació per que es considera que hi ha un mínim indispensable que realitza qualsevol persona.

Mostra estadística: Es tracta d'una submostra per a la ciutat de Barcelona a partir de la mostra de la "L'enquesta sobre condicions de vida i hàbits de la població de la Regió de Barcelona (ERB) 2000". I té un marge d'error de 2% per a la ciutat de Barcelona.

Temàtiques i dimensions tractades:

S'estableixen set índexs generals a partir de la construcció prèvia d'indicadors.

Índexs de desigualtat entre dones i homes:
Índex de desigualtat en la realització de treball de mercat
Índex de desigualtat en la realització de treball familiar domèstic
Índex de desigualtat en la realització global de treball
Índexs d'integració d'homes i dones:
Índex d'integració de les dones en el treball de mercat
Índex d'integració dels homes en el treball familiar domèstic
Índexs de diferència i de desigualtat per a dones i homes:
Índex de diferència de dones i homes segons el cicle vital
Índex de desigualtat de dones i homes segons el nivell social

Potencialitats de l'estudi:

Hi ha una part dedicada al temps de treball i a les diferents característiques (tipus de contracte, tipus de jornada etc.), tant pel que

respecta al treball mercantil com al domèstic familiar. La qual cosa permet una comptabilitat conjunta de tots dos àmbits tradicionalment separats. La carrega global de treball per a les dones és de un 10% més que per als homes.

Es fan taules comparatives per a grups d'edat, gènere i presència de menors a la llar.

Mancances de l'estudi:

- Hi ha un conjunt de problemes, referits a la construcció i selecció dels indicadors i índex que el mateix treball assenyala:
- L'elecció dels indicadors comporta arbitrarietats.
- Arbitrarietats en quan al pes que es dona a determinats indicadors per a construir un índex.
- Problemes de correlació entre els indicadors i la correlació entre ells mateixos.
- La comparabilitat entre els diferents índexs i indicadors. Tot l'estudi està plantejat per a veure desigualtats entre homes i dones respecte la carrega total de treball, sempre es parla en relació al gènere oposat, però en el cas de que tots dos gèneres per raó d'edat, de tipus de treball (nivells de qualificació), de jornades etc és troben en situacions semblants, no podem esbrinar si aquesta implica o no cert nivell de benestar, ja que ens falta un referent extern.
- Els índexs construïts, en aquest treball, són interessants com a proposta però no serveixen com a tal ja que no estan establerts de manera consensuada per a realitzar comparacions. La principal funció que ha de tenir un índex és ser un resum d'un conjunt d'indicadors que permeti amb una dada donar informació estandarditzable i comparable per a diferents àmbits socials i territorials.

Artazcoz, L.; Cortés, I.; Borrell, C.; Pasarin, M.I (2003): *Diferències i desigualtats de gènere de salut. Estudis/Monografies 2 (M3)*

Objectiu: analitzar les diferències i desigualtats de gènere en les condicions de vida i l'estat de salut entre les persones de 25-64 anys residents a Barcelona.

Metodologia: L'anàlisi parteix de la paradoxa que les dones viuen més anys que els homes, però que el seu estat de salut percebut és pitjor. L'anàlisi pren el sexe, la classe social i el districte de residència com a eixos de desigualtat, i els relaciona amb indicadors entorn les condicions de vida (situació laboral, característiques treball remunerat i característiques unitat familiar), l'estat de salut i el comportament relacionat amb la salut.

Mostra estadística: la mostra de l'enquesta és estratificada per districtes, consta de 10.000 persones de 25-64 anys residents a la ciutat de Barcelona, entre les quals n'hi ha 1.000 per a cada districte. El marge d'error és de $\pm 1\%$.

Potencial de l'estudi:

- Les dades són significatives pel cas de la ciutat de Barcelona.
- L'estudi inclou una anàlisi territorial per districtes de la ciutat de Barcelona, la qual cosa permet captar les diferències en les condicions de vida en funció de les característiques del territori.
- L'indicador "estat de salut percebut" en tant que un indicador general de salut relacionat amb el benestar. L'ús d'aquest indicador permet aprofundir al voltant de la dimensió subjectiva de la vida quotidiana de les persones. Diversa bibliografia documenta l'existència de biaixos en relació aquest indicador i el sexe, la classe social o l'aparença física entre d'altres.
- L'ús dels indicadors "trastorns crònics de salut" i "limitació crònica de l'activitat en el darrers anys" a partir dels quals s'obté informació entorn les limitacions presents en la vida quotidiana de determinats col·lectius que pateixen problemes de salut crònics o amb seqüeles de llarga durada. Es tracta d'un tipus d'indicador que permet aproximar-se a

l'anàlisi de les conseqüències que determinades malalties tenen en per al desenvolupament de la vida quotidiana.

- L'estudi es centra, en bona part, en l'anàlisi d'estructures familiars per a les quals la vida quotidiana pot ser més problemàtica com ara dones que viuen en llars monoparentals o persones que viuen soles. Casos en què l'anàlisi es fixa en els problemes relacionats amb la combinació del a vida laboral i la vida familiar.

- Alguns dels indicadors utilitzats per l'anàlisi de les estructures de la llar: estat civil o de convivència, nombre persones llar, convivència criatures menors 0-3 anys, convivència menors 15 anys, convivència 65 anys, convivència persones discapacitades.

- Del conjunt d'indicadors de comportaments relacionats amb la salut poden ser d'interès per a la vida quotidiana: "exercici físic en el temps de lleure" i "hores de son".

Mancances de l'estudi:

- Els indicadors proposats entorn les característiques del treball remunerat es limiten a la dimensió objectiva de la vida quotidiana, sense tenir en compte la dimensió subjectiva.

- L'interès es centra en l'anàlisi quantitatiu de la pràctica laboral i no es fixa en el significat atribuït a cada activitat.

- Respecte els indicadors proposats entorn les característiques de la unitat familiar no es defineix què s'entén per treball domèstic i familiar.

- No té en compte el problema de la multidimensionalitat del concepte temps.

- L'ús d'indicadors pel còmput global setmanal no permet captar la dimensió diacrònica de la vida quotidiana.

Es pot consultar a:

http://www.aspb.es/quefem/docs/portada_index.pdf

Enquesta de mobilitat quotidiana 1996 (EMQ)

Objectiu estudi: conèixer les característiques de la mobilitat quotidiana a la regió metropolitana de Barcelona per tal de modelitzar els seus patrons bàsics i poder analitzar el comportament de la demanda de desplaçament davant de l'evolució de les formes i ritmes de vida.

Mostra estadística: es pren com a unitat d'anàlisi la mobilitat quotidiana que els habitants de l'Àrea Metropolitana de BCN realitzen durant una setmana normal. La mostra és de 12.296 persones seleccionades pel qüestionari i 26.475 persones amb quadern setmanal. El marge d'error a nivell global és $\pm 0,9\%$ i l'error màxim a nivell de zona d'enquesta és de $\pm 9,5\%$.

Potencial de l'enquesta:

- El plantejament teòric de l'enquesta parteix d'una reflexió conceptual interessant per a la vida quotidiana.
- D'una banda, diferencia el fet quotidià del fet excepcional, entenent que el primer apareix vinculat a les activitats de la vida quotidiana entorn el lloc laboral i de residència, mentre que el segon representa un tall respecte la quotidianitat. D'altra banda, l'anàlisi realitzada té en compte la dimensió temporal de la vida quotidiana, en tant que s'interessa per l'ús i la distribució del temps de desplaçament quotidià.
- L'anàlisi es fixa en una sèrie de variables interessants respecte la vida quotidiana: característiques de la mobilitat global; el repartiment modal (transport públic, privat o a peu); l'estructura de la mobilitat per sexes, edat i obligatòria/no obligatòria; la distribució horària de la mobilitat setmanal; i valoracions subjectives.

Mancances de l'enquesta:

- Les dades pel cas de la ciutat de Barcelona no són prou significatives. La mostra és pel cas de la Regió Metropolitana, de manera que el marge d'error a nivell de zona d'enquesta pot ser fins el $\pm 9,5\%$

- La manca de dades respecte el significat atribuït al temps de desplaçament quotidià.

Aportacions per a l'estudi de la vida quotidiana:

- La mobilitat global és d'un 81,6% en dies laborables, 11,2% els dissabtes i el 7,2% diumenges
- Respecte el total de mobilitat el 35,1% és en transport privat, el 33,8% a peu i el 31,1% en transport públic.
- Dels desplaçaments que es realitzen setmanalment a la regió metropolitana de Barcelona el 51% són realitzats per homes i el 49% per dones.
- Per bé que l'home representa el principal usuari del transport privat i la dona la principal usuària del transport públic i el desplaçament a peu.
- La mitjana setmanal de desplaçament és 11,26 dels quals 6,16 són de mobilitat obligada, treball i/o estudis i el 5,1 per mobilitat no obligada (compres, lleure, esport...).
- El col·lectiu d'edat amb més alt grau de mobilitat és el de 20-29 anys que coincideix amb la franja d'edat que més utilitza el transport públic. En canvi, el que representa menys mobilitat és el grup de més de 64 anys.
- Els desplaçaments es concentren en unes determinades hores punta relacionades amb l'entrada a la feina i els estudis.
- Així, de 7 a 9 hores es realitzen el 16% de desplaçaments, de 13 a 15 hores el 17% i, respecte l'horari de tarda, queda més repartit ja que va de 17 a 21 hores
- Pel que fa la valoració subjectiva en una escala de 0 a 10, la comoditat del cotxe es puntua en 8,2 i el temps del metro i la moto en 7,7.

Es pot consultar a:

www.atm-transmet.es/pdfs_cat/enquestamobilitat.pdf

3.3. Una proposta de possibles Indicadors Socials per a la Vida Quotidiana

Un cop revisada la literatura teòrica sobre la vida quotidiana i les possibilitats dels indicadors socials, aquest informe no recomana l'elaboració específica d'uns indicadors sobre l'àmbit de la vida quotidiana a la ciutat. Sí veu pertinent l'esforç d'aprofitar dades existents que tinguin en compte els eixos que, al nostre parer, constitueixen el contingut de la vida quotidiana. Això vol dir aprofitar els indicadors ja existents entorn:

La mesura de les tasques de la reproducció de la vida humana, en concret les tasques de cura de les persones que formen part del treball domèstic-familiar.

La mesura del temps relacionades amb aquestes tasques.

La mesura de les significacions subjectives que aquestes tasques i aquestes temporalitats suposen per a les persones.

Les taules nº 1 i nº 2 posen de manifest el detall d'aquest tipus d'informació en les bases de dades existents i orienten sobre quines són les possibilitats, ara per ara. Aquestes dades remetent exclusivament als dos primers eixos. Això vol dir que no s'han revisat dades estadístiques sobre percepcions i significacions subjectives. Al nostre parer, aquests aspectes haurien de ser tractats amb indicadors de caire subjectiu. Malgrat l'existència de dades objectives en les enquestes de valors convencionals, pensem que aquestes són poc rellevants i poc específiques pel que fa al contingut concret de la vida quotidiana.

Taula 1
Possibles Indicadors per a la vida quotidiana

Dimensió	Indicadors	Font estadística
Temps	Temps dedicat al treball remunerat	ERM, M1, M2, M3, PaD
	Tipus dedicat la jornada laboral	ERM, M2, PaD
	Flexibilitat horària	ISTAS
	Ritme treball	ISTAS
	Temps dedicat a la cura personal	INE
	Temps dedicat als estudis	INE
	Temps dedicat al treball domèstic i familiar	INE, EMB, PaD, M1, M2, M3
	Temps dedicat a la mobilitat quotidiana	ERM, EMQ, INE
	Distribució horària de la mobilitat	EMQ
	Temps dedicat als mitjans comunicació i noves tecnologies	ERM, INE, PaD
	Temps lleure	INE, EMB, M1
	Hores de son	M3
	Treball domèstic i familiar	Responsabilitat de la cura fills/es
Responsabilitat de la cura altres familiars		ERM, M1, M2, M3, PaD
Realització treball domèstic i familiar membres de llar		ERM, ISTAS, PaD
Repartiment treball domèstic i familiar membres de la llar		ERM, ISTAS, PaD
Personal contractat pel treball domèstic i familiar		PaD
Compaginació temps treball remunerat i temps treball domèstic i familiar (doble presència)		ISTAS, M3, PaD

Taula 2
Indicadors contextuais per a la vida quotidiana

Aspectes contextuais per a la vida quotidiana	Indicadors	Font estadística
Xarxes comunitàries i de sociabilitat	Freqüència relació familiar Proximitat família respecte domicili A qui s'accedeix quan es té problemes	ERM, PaD
Salut	Estat de salut percebut Trastorns crònics de salut Limitació crònica de l'activitat Esperança de vida sense dependència per a realitzar les activitats de la vida diària ⁴	M3, PaD
Xarxa equipaments públics	Percepció del nivell d'equipaments públics del barri Establiments de servies socials propers al domicili	BEM, ERM, PaD

Com es pot apreciar, fàcilment, la font estadística més freqüent per trobar dimensions i indicadors útils per a la vida quotidiana és l'Enquesta Metropolitana, bé en la seva darrera opció regional, bé en l'opció anterior. Una base de dades que, d'altra banda ha permès ja tractaments específics, per a la ciutat de Barcelona, sobre àmbits fortament relacionats amb la vida quotidiana. És el cas de la monografia sobre les condicions de vida de les dones, (base de dades M1). I l'estudi fet sobre les desigualtats de gènere a la ciutat, a partir de l'anàlisi de la diferent i desigual distribució del treball i l'ocupació (base de dades M2).

No hi ha dubte que caldria completar aquests indicadors amb alguns dels procedents de les bases de dades restants. I combinar-los amb una recollida de dades dirigida a mesurar, aquest cop sí explícitament, les significacions subjectives que la vida quotidiana

⁴ Acabem de tenir notícia d'aquest indicador analitzat en *l'Anuari de l'envelliment* (2004) que tot just acaba de presentar la Fundació Institut Català de l'Envel·liment.

representa per les persones que la protagonitzen, tal com s'indica en el tercer eix. En resum, caldria combinar els indicadors quantitius existents, més pertinents, amb indicadors subjectius que ajudessin a matisar, esbrinar, enriquir i validar les informacions que ja es tenen.

Finalment, aquesta combinació d'indicadors quantitius i qualitius haurien de facilitar la construcció de diferents maneres de viure i pensar la quotidianitat. Dit d'altra manera, s'hauria d'arribar a dibuixar uns itineraris o trajectòries de vida quotidiana, que en els diversos territoris de la ciutat fossin capaços de sintetitzar la vida quotidiana de les persones. Un dibuix que hauria de contemplar els eixos esmentats (tasques de cura, temps i significats subjectius sobre aquests temes) segons el seu pes i significat en els diversos moments del cicle de vida de les persones. I segons, també, els contextos estructurals que regeixen les desiguals condicions materials d'existència.

La finalitat d'aquests itineraris o trajectòries de vida quotidiana seria atendre millor les necessitats de la ciutadania, en un escenari de proximitat. Aquest escenari hauria de facilitar que la veu, els sabers i les pràctiques entorn el contingut de la vida quotidiana de les persones permetés un millor disseny de les polítiques municipals. Unes actuacions que també haurien de ser el centre de les preocupacions del personal tècnic i polític, encarregats de fer possible el benestar quotidià a la ciutat.

Si el nostre escenari es la ciutat, els territoris podrien perfectament ser els districtes de la ciutat. I, per començar, podria, probablement dissenyar-se una prova pilot en algun dels districtes on ja fa temps que es desenvolupen experiències exitoses. El cas de El Clot, La Sagrera o alguns dels 9 Barris són exemples que, se'ns acudeixen, sense massa més informació. El catàleg de serveis que l'àrea de Benestar Social oferta a la ciutat és, així mateix, un primer indicatiu de les dades que caldria utilitzar per fer mínimament viable un primer esbós d'aquests itineraris o trajectòries. I de retruc, un primer intent de

construcció d'un conjunt d'indicadors que, d'alguna manera, fessin visible la vida quotidiana a la ciutat.

4. ALTRES ACTUACIONS POSSIBLES

En els darrers anys, com a un dels resultats de la preocupació per fer evident la vida quotidiana, des de la perspectiva de gènere, han sorgit les polítiques de temps, Torns (2003). Aquest tipus de propostes s'han desenvolupat majoritàriament, en l'àmbit de les polítiques municipals, lligades a les possibilitats de millora del benestar. La ciutat ha esdevingut el territori ideal on aconseguir actuacions dirigides a tenir en compte activitats, col·lectius i valors propers a la reproducció de la vida humana. Ni que sigui només pel fet que els límits de l'exacerbació de la lògica mercantil casen malament amb unes ciutats cada cop més terciaritzades i multidimensionals.

Com és fàcil suposar, no totes les polítiques de temps desenvolupades tenen present la perspectiva de gènere o la importància de la vida quotidiana. Però no hi ha cap dubte de que representen un dels reptes més immediats de les polítiques municipals. I un camí obert pel debat i la reflexió sobre la revisió dels drets i deures de ciutadania, que cada cop més col·lectius contemplen. Itàlia és un dels referents obligats, tot i no ser l'únic, Torns-Miguélez (2000) i el projecte de llei "les dones canvien el temps" l'origen més utilitzat per aquest tipus d'actuacions.

4.1. Un exemple plausible: la llei Turco

Itàlia és, doncs, el país que acumula una experiència més llarga en matèria de polítiques de temps a la ciutat. Les més tangibles es deriven del tercer apartat del citat projecte de llei de 1990 que, un cop convertit en llei, facultava a l'alcaldia de la ciutat per regular els horaris municipals. En concret, es tracta de la Llei de Reforma de

l'Administració Pública que desenvolupa l'aplicació d'aquest tercer apartat. L'article 36 regula les competències dels municipis per a la coordinació dels horaris de servei públic orientats a la demanda dels usuaris. Amb aquesta llei s'inicia un període a Itàlia en que es comencen a elaborar polítiques de temps de la Ciutat. Milà, Venècia, Bolzano, Catània són de les primeres ciutats en tirar endavant aquesta qüestió. Els instruments són diversos però tenen a veure, generalment, amb plans reguladors dels horaris, oficines del temps, bancs del temps, etc. Els balanços sobre aquestes actuacions són a penes incipients, Belloni-Bimbi (1997).

El darrer episodi legislatiu el trobem amb la Llei de "Disposizioni per il sostengo della maternita e della paternita', per il diritto alla cura e alla formazione e per il coordinamento dei tempi delle citta", Moreno (2003).

Es tracta d'una llei aprovada pel Parlament Italià al 8 de març de l'any 2000. Lívia Turco, diputada de l'esquerra italiana present en aquest procés des del seu inici, aconseguix que la llei s'impulsi des del Ministeri de Solidaritat Social. La llei, coneguda com a llei Turco, també compta amb la col·laboració d'altres ministeris com el de treball, sanitat i igualtat d'oportunitats. I està prevista perquè sigui vigent a tots els municipis de més de 30.000 habitants.

L'objectiu de la llei passa per promoure l'equilibri entre el temps de treball, el temps de cura, el temps de formació i el temps de relació. Concretament, es defineixen tres vies per tal d'assolir aquest objectiu:

- En primer lloc, es legislen nous permisos pels progenitors i s'estén el suport a les persones que es fan càrrec d'adults dependents.
- En segon lloc, s'institucionalitza el suport a la formació contínua i s'estén el suport per a la formació, en general.
- En tercer lloc, es defineixen una sèrie de mesures orientades a millorar el coordinament dels temps de la ciutat, així com a promoure l'ús del temps per a finalitats de solidaritat social.

La llei consta de set capítols que inclouen articles destinats a millorar la legislació anterior i a legislar nous aspectes. Altrament, preveu la necessitat d'una campanya informativa per tal de fer una bona difusió del contingut de la mateixa entre tota la ciutadania.

El contingut concret de cada capítol, es pot resumir de la manera següent: en el primer s'exposen els objectius principals i la filosofia que orienta la llei. El segon capítol es remet a la millora de la legislació existent respecte els permisos parentals, familiars i formatius. El tercer capítol inclou una sèrie de mesures de suport a la flexibilitat horària laboral. En el quart capítol es milloren alguns dels aspectes relatius a la legislació existent sobre el suport a la maternitat i la paternitat, i s'aprofita per a sistematitzar un conjunt de normes disperses. És interessant destacar que un dels articles d'aquest capítol introdueix la necessitat d'assegurar la fluïdesa informativa sobre l'organització del temps de vida entre la població. Es remarca la importància de l'ús del temps en funció del gènere i l'edat. En aquest sentit, es fixa, com a mínim, l'obtenció d'estadístiques oficials sobre el temps de vida cada cinc anys.

Els capítols cinquè i sisè regulen els permisos relatius a l'assistència de persones dependents i la cobertura financera respectivament. Finalment, el setè capítol té a veure amb la temàtica del temps de la ciutat. Concretament, inclou set articles destinats a regular i definir un conjunt de mesures orientades a fomentar la coordinació del temps de la ciutat. Els dos primers regulen les competències de les regions i els municipis en matèria horària. El tercer capítol introdueix l'elaboració del Pla Territorial dels Horaris com a un instrument unitari i experimental que té per objectiu l'harmonització i coordinació dels diversos sistemes horaris de la ciutat. L'article quart descriu la necessitat de procedir a través de la Taula de Concertació a l'hora d'elaborar, implementar i fer el seguiment del Pla Territorial dels Horaris. També s'assenyala la necessitat de regular els horaris de l'administració pública en funció de la demanda ciutadana que viu, treball o utilitza el territori. El sisè article es remet a la promoció dels

Bancs de Temps. Finalment, el capítol conclou amb un article que fixa la necessitat de destinar un fons, a nivell estatal, per poder desenvolupar totes les mesures relacionades amb l'harmonització del temps de la ciutat.

Exposat el contingut de la llei, s'observa que inclou una sèrie de qüestions interessants pel desenvolupament de polítiques municipals orientades a la vida quotidiana. Malgrat que moltes les qüestions no són de competència municipal, el setè capítol introdueix varies mesures susceptibles de ser impulsades des de l'àmbit local. Aquest és el cas del Pla Territorial dels Horaris, un instrument útil per al diagnòstic de la realitat social, així com pel disseny de mesures polítiques. En aquest sentit, cal remarcar la importància de comptar amb una àmplia participació que inclogui representats d'organismes públics, privats i acadèmics, així com amb la participació ciutadana, a títol individual i col·lectiu.

Finalment, volem destacar que la inclusió en aquest informe de l'exemple que suposa aquesta llei del temps es fa des de la consciència de la dificultat que suposa traspasar, sense més, experiències vàlides en altres indrets.

5. CONCLUSIONS

Tenir present la vida quotidiana, vol dir considerar un escenari poc conegut però molt citat, tal com hem tractat de fer palès en la revisió de la literatura. Afegir-hi la perspectiva de gènere, una perspectiva no sempre prou reconeguda, ha de servir per encoratjar el debat, les reflexions i les actuacions, tal com també hem argumentat en els apartats anteriors. D'igual manera, també hem fet evident que en aquest tema, com, en tants d'altres, no cal començar del no res perquè hi ha prou informació, saber i experiències acumulats. Malgrat aquestes actuacions i coneixements no sempre hagin nascut amb la finalitat aquí

perseguida: posar de manifest la importància de la vida quotidiana, des de la perspectiva de gènere.

Probablement per acabar de fixar aquest escenari i la seva rellevància calgui reorientar bona part de les dades i de les propostes que ja existeixen. Com a molt, caldrà impulsar i reforçar els estudis sobre quin és el significat subjectiu o com perceben les accions i els valors quotidians les persones que en són protagonistes. I no només per saber-ne més sinó, també, perquè d'aquesta manera, aquelles activitats, col·lectius i valors relacionats amb la vida quotidiana puguin ser més reconeguts, individualment i socialment. En concret, perquè les dones, les activitats de la reproducció humana, on cal destacar les tasques de cura, i el temps i els valors que hi estan relacionats adquireixen la visibilitat i el valors que els corresponen.

La ciutat pot ser un bon territori per endegar actuacions capaces d'evidenciar aquesta visibilitat. Probablement, perquè és el territori on la proximitat és la característica principal que millor defineix tots els serveis públics que s'hi poden trobar. Aquest informe proposa endegar una prova pilot, en algun barri de la ciutat, que ajudi a dibuixar uns itineraris o trajectòries típics de vida quotidiana, plurals i orientats a conèixer millor per servir millor. La fita de tot plegat ha de ser aconseguir que el benestar quotidià sigui entès i viscut per la ciutadania, i els representants públics que la serveixen, com un dret a respectar i un deure més a complir.

Les dones que varen iniciar aquest procés, eren crítiques amb l'Estat del Benestar perquè les polítiques de benestar no tracten per igual els homes i les dones. Tanmateix, més enllà d'aquestes crítiques, les vindicacions d'aquelles pioneres van prendre forma de propostes per tal d'aconseguir una societat més amiga de les dones. Perquè sabien que només, així, aconseguirien ser més amigues de tothom. Han passat gairebé vint anys, des d'aleshores, i som moltes les dones, i cada cop més homes, que continuem pensant que el camí s'ho val. Aquestes pàgines no pretenen sinó ser un punt més en aquest llarg camí.

6. BIBLIOGRAFIA

6.1. Referències comentades

CORRENTS SOCIOLÒGICS SOBRE LA VIDA QUOTIDIANA

- BALANDIER, G. (1983): “Essais d'identification du quotidien”. A *Cahiers Internationaux de Sociologie*, n°74.
- BALANDIER, G. (1984): “Los espacios y los tiempos de la vida cotidiana”. A *Debats*, n°10, pàgs. 103-106.

L'estudi de la vida quotidiana es centra en el subjecte, tant allò que el rodeja (família, amics, veïns...) com el que fa i el significat que li atribueix. Per aquesta raó, la seva proposta passa per aïllar els espais i els temps propis de la vida quotidiana a partir del subjecte, per tal de facilitar el seu estudi. Entén que el centre de la vida quotidiana és el lloc on es dóna més intensament la relació social. Pensa que allò quotidià es pot convertir en una forma de dissidència, a partir de construir una quotidianitat que trenqui amb l'ordre i cultura dominant, ja que és en allò quotidià on es produeixen les tendències que pesen sobre una societat.

- CRESPI, F. (1984): “El miedo a lo cotidiano”. A *Debats*, n°10.

Apunta que els poders i les estructures de dominació tenen poc interès en la vida quotidiana perquè representa el lloc on es manifesten les carències reals de l'organització social i els veritables sacrificis. Per aquesta raó, el que es quotidià no pot ser canviat sense canviar les estructures socials, sense trencar el cercle viciós pel qual el progressiu rebuig de la vida quotidiana suposa una progressiva pèrdua de sentit i viceversa. Per canviar les representacions col·lectives del que es quotidià cal canviar les estructures i valors social. En aquest sentit, proposa la lògica de l'expectació que es concentra en el present i considera allò quotidià com l'únic lloc real de l'existència, caracteritzat per condicionants material, socioculturals i l'experiència vital.

- ELIAS, N. “Sur le concept de vie quotidienne”. *Cahiers Internationaux de Sociologie*, n° 99 (1995).

L'autor apunta una definició en negatiu de la vida quotidiana. Critica la manca de rigor i homogeneïtat que existeix entorn el concepte de vida quotidiana i apunta que cal fugir de les definicions filosòfiques, semàntiques i els conceptes teòrics. La seva proposta passa per la necessitat de combinar un model teòric i els estudis empírics per tal de

fer útil el concepte de vida quotidiana. Amb tot, no està d'acord amb l'ús gratuït del concepte que sovint suposa la seva reducció a una sèrie de trets com: allò rutinari, allò que no és festiu, la jornada laboral, la massa popular, la vida privada, allò que no és espontani o allò diferent de la consciència.

- HELLER, A. (1977): *Sociología de la vida cotidiana*, Barcelona, Península.
- HELLER, A. (1977): "La connaissance quotidienne". A *L'Homme et la Société*, n°43.
- HELLER, A. (1979): *La revolución de la vida cotidiana*, Barcelona, Editorial materiales.

Entén la vida quotidiana com el conjunt d'activitats que caracteritzen la reproducció dels individus i que simultàniament creen la possibilitat de reproducció social. És a dir, l'individu particular es reproduueix a ell mateix i al seu món en la vida quotidiana. Però, apunta la necessitat de tenir present que el contingut i l'estructura de la vida quotidiana no és igual a totes les societats, ni per totes les persones, per aquesta raó afirma que la vida quotidiana és heterogènia. Es desmarca d'aquella aproximació que entén la vida quotidiana com un sinònim d'allò convencional o com a medidora entre la naturalesa i la societat. A més, posa de manifest que si bé l'estructura social no es reflecteix a través de la vida quotidiana, aquesta sempre expressa alguna cosa sobre la mateixa estructura social i el seu nivell de desenvolupament.

- IBÁÑEZ, T. (1988): *Ideologías de la vida cotidiana*, Barcelona, Sendai Ediciones.

Elabora una proposta per superar l'excés de separació entre l'individu i la societat, ja que pensa que sovint es redueixen els anàlisis als mecanismes a través dels quals la societat s'imposa als individus i a l'estudi dels processos pels quals els individus reproduueixen el funcionament de la societat. Per això, des de la psicologia social es defineixen dues aproximacions amb l'objectiu de superar aquests límits: el cognitivisme social i la teoria de les representacions. La primera parteix de la idea que el que pensen els individus és part del pensament social en tant que membres d'una societat de manera que els factors subjectis configuren la realitat i la modifiquen quan es recorda. La segona pren en consideració les dimensions cognitives i les socials de la construcció de la realitat. Aleshores, s'entén que la realitat social imposa les condicions de la seva interpretació als subjectes sense caure en un determinisme estricte.

- LEFEBVRE, H. (1980): *La vida cotidiana en el mundo moderno*, Madrid, Alianza Editorial.

La vida quotidiana és el residu i el producte del conjunt social. D'una banda, el residu fa referència a totes els activitats determinades i parcel·laries que es poden abstrure de la pràctica social. D'altra banda, el producte no només es remet a la producció de productes, sinó que implica també la creació d'obres (inclou temps i espai social), la producció espiritual i la producció de relacions socials, és a dir, la reproducció. Aleshores, observa que la vida quotidiana representa un lloc d'equilibri on també es manifesten desequilibris en tant que representa el lloc on es formulen els problemes de la producció. En el moment en què no es pot continuar vivim la quotidianitat comença la revolució, mentre es pot viure allò quotidià les relacions socials es reconstitueixen. Apunta que la vida quotidiana permet posar de relleu allò extraordinari d'allò ordinari. En aquest sentit parla de la misèria de la vida quotidiana en tant que las tasques humiliants de la vida de la dona sobre la qual recau la quotidianitat, així com de la grandesa d'allò quotidià en tant que les dones com a subjectes essencials per la reproducció de les relacions socials.

- MAFFESOLI, M. (1989): *The sociology of everyday life* (monogràfic) a *Current Sociology*, n°37.

Apunta una perspectiva a partir de la qual s'entén la vida quotidiana des del nivell simbòlic com una via per anar més enllà d'allò purament racional, i des de la subjectivitat com a categoria metafísica i categoria política-social-econòmica. Concretament, pensa que la sociologia de la vida quotidiana més que un objecte d'estudi representa una lectura transversal dels diferents moments que estructuren una societat, és a dir, una perspectiva que permet captar el món de l'experiència viscuda. Aleshores, la vida quotidiana implica fixar-se en la sociabilitat en tant que herència col·lectiva i ànima de la col·lectivitat, i no en l'individu. Per aquesta raó, proposa l'elaboració de recerques entorn les estructures de l'imaginari, el redescobriment de les dimensions mítiques de l'existència social.

- MIGUÉLEZ, F.; TORNS, T. (1998): " Introducción al análisis del trabajo y de la vida cotidiana". A *Papers*, n°55, pàgs. 9-20.

L'article planteja la vida quotidiana com a model teòric que permet una visió integrada de la perspectiva micro i macro, més enllà de reduir el concepte a l'espai de privacitat. En aquest sentit, es defineix vida quotidiana com l'articulació i organització concreta que la gent realitza entre els diversos àmbits de la seva vida social, tant pel que fa en termes de la pràctica i/o activitat, com en termes de les percepcions, estats i/o continguts intencionals i actituds. Concretament, defineix tres àmbits per a fer operativa la vida quotidiana: l'àmbit del temps de treball productiu, l'àmbit del temps de treball reproductiu i l'àmbit del temps lliure.

- MIGUÉLEZ, F.; TORNS, T.; REBOLLO, O.; PASTOR, I. (1998): “Las estructuras de sentido de la vida cotidiana”. A *Papers*, nº55, pàgs. 151-179.

L'article desenvolupa una proposta operativa per tal de captar tot allò referent a la percepció i significat atribuït a la vida quotidiana. Concretament, posa de manifest la importància de les construccions i elaboracions simbòliques dels individus com a resultat de les seves aspiracions, representacions interpretacions, processos intencionals o imaginaris que donen sentit, legitimen i racionalitzen la seva actuació. Des d'aquesta perspectiva, es plantegen diversos models de vida quotidiana en tant que la centralitat del projecte de vida de cada persona. A grans trets, es descriuen el que es podria anomenar models purs i model en transició.

- MONTESINOS, R. (1996): “Vida cotidiana, familia y masculinidad”. A *Sociologica*, 11 (31), pàgs. 183-203.

L'objectiu de l'autor passa per revisar la relació entre vida quotidiana i masculinitat. Concretament, apunta que la masculinitat pren com a referent constant les relacions entre el gènere les quals es reproduïxen primer en l'espai privat i després en l'espai públic. Entén la família com a manifestació de la vida quotidiana i, per tant, en constant intercanvi amb l'entorn de manera que la vida quotidiana esdevé un filtre entre la cultura i l'individu. És a dir, la vida quotidiana en l'àmbit privat combat les influències exteriors, sobretot si van en contra el que es considera l'*status quo*. L'autor defensa la hipòtesi que la crisi econòmica mexicana i les noves formes d'expressió de les identitats femenines han accentuat la crisi de la masculinitat, ja que impliquen un context on emergeixen nous símbols que qüestionen l'autoritat social del homes. Per tant, la vida quotidiana s'expressa a través de la vida social, com a mínim, en relació l'economia i la cultura. L'autor conclou que és necessari revolucionar la vida quotidiana per tal de construir relacions adequades als temps moderns.

- PICÓ, J. (1984): “La sociología de la vida cotidiana”. A *Debats*, nº10, pàgs. 86-87.

L'article fa una revisió del que es pot anomenar la sociologia de la vida quotidiana a partir de la descripció del es principals corrents teòriques. Concretament, apunta que l'àmbit cultural, allò quotidià és un producte de les formes de mediació simbòlica i obliga a la ciència social a ocupar-se de la passió humana, dels comportaments il·lògics i d'allò imaginari.

- REGUILLO, R. (2000): “la clandestina centralidad de la vida cotidiana”. A LINDÓN, A (coord.): *La vida cotidiana y su espacio-temporalidad*, Barcelona, Anthropos.

La vida quotidiana entesa com l'escenari ideal per pensar la societat en la seva complexa pluralitat de símbols i d'interaccions. Allò quotidià es configura a través d'allò que garanteix la reproducció social a través de processos de reiteració. Però la normalització de les rutines socials es fa visible quan es produeixen períodes d'excepció, o bé quan algun dels dispositius que la fan possible entra en crisi. Un bon exemple es troba amb les estructures de dominació que es fan visibles en el moment en què es reflexiona sobre els àmbits de la domesticitat. Novament, es posa de manifest que la necessitat d'un canvi en allò quotidià és indispensable perquè es produeix el canvi social, i és en aquest sentit que entén la vida quotidiana com un espai clandestí.

- ZEITLIN, I.M. (1981): “La sociología de Erving Goffman”. A *Papers*, nº55, pàgs. 97-126.

L'article revisa la perspectiva de Goffman a partir de les obres *The presentation of self in Everyday Life* i *Stigma*. Apunta que es tracta d'una aproximació que parteix de principis dramàtics i de la perspectiva de la representació teatral, situada entre l'interaccionisme simbòlic i la fenomenologia. L'objectiu analític passa per a documentar les expressions dels actors tant les que són més teatrals i contextuais, com aquelles de tipus no verbal i no intencional. Parteix de la idea que en la vida quotidiana es reprimeixen sentiments, es comunica una visió de la situació acceptable pels altres de manera que es dona un aparent de consens al darrera del qual cada persona amaga sentiments a través de pràctiques defensives (s'intenta salvar la pròpia imatge) i pràctiques protectores (s'intenta salvar les imatges projectades pels altres). Altrament, l'estigma que un individu pot presentar és quelcom que ell i els altres coneix molt bé i es té en compte en les interaccions socials. En aquest sentit, es tracta d'una idea interessant que permet aprofundir en les trobades “cara a cara” entre una persona normal i una persona estigmatitzada.

INDICADORS SOCIAIS SOBRE LA VIDA QUOTIDIANA

- CASAS AZNAR, F. (1989): *Técnicas de investigación social: los indicadores sociales y psicosociales*. Barcelona, Universitat-6/PPU.

El llibre respon a l'objectiu de centrar el paper que poden jugar els indicadors en l'elaboració teòrico-conceptual i en l'aplicació pràctica. Amb aquest objectiu, es vol donar resposta a l'interès creixent per aplicar els indicadors en el marc de desenvolupament de les polítiques

socials, ja que suposa el risc de ser mal utilitzats. En aquest sentit, es presenten els indicadors socials com instruments auxiliars de treball, a la vegada que suposen un repte pel futur donada la seva potencialitat per aproximar-se al coneixement de realitats socials més complexes o abstractes. A més, el llibre aporta una sèrie d'observacions metodològiques per orientar la construcció i ús de sistemes d'indicadors socials.

- MOEHL, M.; WOLFANG, J.(2001): "Cambio de las políticas de bienestar y su impacto en la calidad de vida" a CASAS, F.; SAURINA, C. (eds.): *Actas del Tercer Congreso de la Sociedad Internacional para los Estudios sobre Calidad de Vida*, Girona, Universitat de Girona- Institut de Recerca sobre Qualitat de Vida.

L'article apunta que els canvis que està experimentant el model d'Estat de benestar dels països occidentals impliquen un canvi en el consens social pel qual s'entenia l'Estat de benestar en tant que l'encarregat de servir com la principal institució que administra i distribueix la seguretat social. Aquesta necessitat de revisar el pacte keynesià implica la necessitat de revisar el concepte de qualitat de vida. Concretament, apunta que la qualitat de vida en l'Estat de benestar d'inicis del segle XXI sembla que depèn molt més de les capacitats individuals a partir de les quals assumir el risc social (vellesa, atur, malaltia). En aquest sentit, posa de manifest la necessitat d'indicadors subjectius com ara la incertesa subjectiva o l'auto- responsabilitat.

- POL, E.,; DOMÍNGUEZ, M. (1987): "Calidad de vida en la ciudad: claves para su comprensión contextual". A *Documentación social*, núm. 67, pàgs. 231-242.

L'article revisa els orígens del concepte qualitat de vida per tal de procedir a una definició d'aquest concepte. Concretament, el concepte qualitat de vida es comença a fer servir als anys 70 davant l'èmfasi de l'OCDE respecte que el creixement econòmic no representa una finalitat en si mateixa, sinó un instrument per crear millors condicions de vida. La *felicitat* i després el *benestar* són els conceptes que precedeixen la qualitat de vida, que recupera una mica la perspectiva del subjecte. A partir d'aquí, s'elabora una definició de la qualitat de vida en termes de relació o vivència amb la qualitat ambiental i la salut. De manera que s'entén que el concepte representa l'ajust entre les característiques i necessitats de l'individu tal com les percep un mateix i el grup social. A més, es considera imprescindible l'establiment d'un estàndard col·lectiu vàlid exclusivament en el moment concret i específic en què s'estableix, per analitzar la qualitat de vida en una societat. A partir de la noció d'apropiació es proposa fer operativa la qualitat de vida, ja que permet relacionar l'objecte en sí, la imatge i la identificació en un procediment dinàmic que afecta tant allò cognitiu i afectiu, com allò funcional i satisfactori.

- VEENHOVEN, R. (2001): “Porqué la política social necessita indicadores subjetivos?” a CASAS, F.; SAURINA, C. (eds.): *Actas del Tercer Congreso de la Sociedad Internacional para los Estudios sobre Calidad de Vida*, Girona, Universitat de Girona- Institut de Recerca sobre Qualitat de Vida.

L'article exposa les diferències entre els indicadors objectius i els indicadors subjectius per tal de justificar la necessitat d'indicadors subjectius en l'elaboració de polítiques socials. Doncs bé, s'apunta que els indicadors objectius només aporten una part de la informació necessària per l'elaboració de polítiques socials, ja que aquestes no només fan referència a qüestions objectivables com la sanitat o el salari. Cal tenir en compte els aspectes més subjectius com són la confiança o la seguretat percebuda. A més, l'ús d'indicadors subjectius permet avaluar l'actuació política i introduir nous temes no previstos en l'agenda política.

POLÍTIQUES PÚBLIQUES

- BELLONI, M.C.; BIMBI, F(1998): *Microfisica della cittadinanza, Città, genere, politiche dei tempi*, Milán, Franco Angeli.

El llibre inclou una diversitat d'articles entorn la justificació teòrica de les polítiques de temps a la ciutat. Genèricament, es proposa el disseny de polítiques de ciutadania micro com un vehicle per assolir més temps de vida i benestar quotidià. S'entén la ciutat com el marc contextual idoni per a desenvolupar aquest tipus de polítiques en tant que un espai d'acció pública. En aquest sentit, la ciutat pot representar un instrument per a l'accés als recursos i superar la dicotomia entre la perspectiva contractualista i la comunitària de la ciutadania. Es defensa la idea que amb la globalització la ciutat deixa de tenir un a funció de síntesi i expressió comunitària i passa a convertir-se en un espai on es reclama la demanda pel reconeixement de la diferència des de la dimensió política.

- SARASA URDIOLA, S. (2003) “Necesidades de las personas mayores dependientes. Una propuesta de servicios de atención comunitarios”. Laboratorio de alternativas.

La primera reflexió interessant es que no sols les persones grans són dependents. Si contempen el cicle de vida tots hem estat dependents en un moment o altre. També cal dir que les persones que més dedicació exigeixen dels que fan el treball de cura i resideixen en la llar són els joves i menors d'edat. L'autor estableix tres paquets de necessitats que tenen les llars amb dependents: Garantia d'ingressos, Habitatges preparats Prestació de serveis socio-sanitaris.

A partir d'aquí es fa un anàlisi crítica sobre aquest tres àmbits, a partir dels indicadors existents fen veure la manca de qualitat de vida per als dependents i sobre tot per a les persones i llars on hi ha dependents. La situació més greu és la de les llars espanyoles si comparem amb Europa, a més de que hi ha més llars amb persones que tenen cura de dependents, també la mitjana d'hores dedicades es més del doble que la resta de països. Dinamarca es el país que ofereix els taxes més elevades de cobertura de la població dependents. Des de els anys vuitanta ha fet un esforç considerable per a reduir els ingressos en residències i ha desenvolupat un extensa xarxa de serveis a domicili sota criteris universalistes. La proposta de l'autor es la creació d'una xarxa de serveis d'atenció a domicili i de centres de dia finançada a carrega dels impostos, d'accés universal i sense discriminacions per renda ni edat.

6.2. Referències generals

- ARTAZCOZ, L.; CORTÉS, I.; BORRELL, C.; PASARIN, M.I (2003): *Diferències i desigualtats de gènere de salut*. Estudis/Monografies 2. Ajuntament de Barcelona.
- BALANDIER, G. (1983): "Essais d'identification du quotidien". A *Cahiers Internationaux de Sociologie*, n°74.
- BALANDIER, G. (1984): "Los espacios y los tiempos de la vida cotidiana". A *Debats*, n°10, pàgs. 103-106.
- BALBO, L. (1986): "I processi della riproduzione:cultura dei bisogni e nuovi diritti quotidiani" A: F. Bimbi - V. Capecchi, *Strutture e strategie della vita quotidiana*. Milán: Franco Angeli.
- BALBO, L. (1986): "I processi della riproduzione:cultura dei bisogni e nuovi diritti quotidiani" A: F. Bimbi - V. Capecchi, *Strutture e strategie della vita quotidiana*. Milán: Franco Angeli.
- BALBO, L. (1987): *Time to care. Politiche del tempo e diritti quotidiani*. Milano, Franco Angeli.
- BALBO, L. (1991): *Tempi di vita*, Milán, Feltrinelli.
- BALBO, L.; MAY, M.P.; GIUSEPPE, A.M. (1990): *Vincoli e strategie della vita quotidiana*, Milano.
- BELLONI, M.C.; BIMBI, F.(1997): *Microfisica della cittadinanza, Città, genere, politiche dei tempi*, Milán, Franco Angeli.
- BIMBI, F.; CAPECCHI, V.(1986): *Strutture e Strategie della vita quotidiana*, Milano, Franco Angeli.
- BIMBI, F. (1995): "Metafore di genere tra lavoro non pagato e lavoro pagato. Il tempo nei rapporti sociali di sesso" a *Polis/3*.
- BOVONE, L. (1989): "Theories of everyday life: a search for meaning or a negation of meaning?". A *Current Sociology*, n°37.
- CARRASCO, C; DOMÍNGUEZ, M. (2004): *Temps, treball, i ocupació. Desigualtats de gènere a la ciutat de Barcelona*. Estudis/Monografies 3. Ajuntament de Barcelona.
- CARMONA, J.A. (1977): *Los indicadores sociales hoy*, Madrid CIS.

- CASAS AZNAR, F. (1989): *Técnicas de investigación social: los indicadores sociales y psicosociales*. Barcelona, Universitas-6/PPU.
- CLICHE, P. (1975): *Projet DORIS*, Ministère des Affaires Sociales du Québec, Direction de la Planification, vol.1.
- CRESPI, F. (1984): "El miedo a lo cotidiano". A *Debats*, nº10.
- DALY, M.; LEWIS, J. (2000): "The concept of social care and the analysis of contemporary welfare states" a *British Journal of Sociology*, vol. N°51 Issue N°2, pp.281-298.
- DELORS, J. (1971): *Les Indicateurs Sociaux*, Paris, SEDEIS.
- ELIAS, N. "Sur le concept de vie quotidienne". *Cahiers Internationaux de Sociologie*, nº 99 (1995).
- ERIKSON, R.; UUSITALO, H. (1986-87): "The Scandinavian Approach to Welfare Research" *International Journal of Sociology*, vol XVI, nums 3-4, pp.177-194.
- FERRAROTTI, F. (1983): *Histoire et histoires de vie*, Paris, Librairie des meridiens.
- GALTUNG, J.; GUHA, A. (col)(1975): "Measuring World Development", *Alternatives*, vol.1, nums.1 y 4.
- GARCIA DURAN, J.P; PUIG BASTARD, P. (1998): *La calidad de la vida en España: hacia un estudio de indicadores sociales*, Madrid, Moneda y Crédito.
- GAMBACORTA, C. (1989): "Experiences of Daily life". A *Current Sociology*, nº37.
- GIDDENS, A. (1981): " Agency, institutions and time-place analysis". A Knorr-Cetina, K.; Cicourel, A. (eds.): *Advances in Social Theory and methodology*, Londres, Routledge and Kegan Paul.
- HARRIS, S.R. (2000): "The social Construction of Equality Life". A *Human Studies*, nº23, pàgs.371-393.
- HELLER, A. (1977): *Sociología de la vida cotidiana*, Barcelona, Península.
- HELLER, A.(1977): "La connaissance quotidienne". A *L'Homme et la Société*, nº43.
- HELLER, A.(1979): *La revolución de la vida cotidiana*, Barcelona, Editorial materiales.
- HERNÁNDEZ, F. (1981): "Erving Goffman y la semiótica de lo cotidiano". A *Papers*, nº15, pàgs. 127-130.
- HEYLIGHEN, F.; BERNHEIM, J. (2001) "Mesurando el progreso global a partir del bienestar subjetivo" a CASAS, F.; SAURINA, C. (eds.): *Actas del Tercer Congreso de la Sociedad Internacional para los Estudios sobre Calidad de Vida*, Girona, Universitat de Girona- Institut de Recerca sobre Qualitat de Vida.
- KNORR-CETINA, K. (1981): "The Micro-sociological Challenge of Macro-sociology". A Knorr-Cetina, K.; Cicourel, A. (eds.): *Advances in Social Theory and methodology*, Londres, Routledge and Kegan Paul.
- IBÁÑEZ, T. (1988): *Ideologías de la vida cotidiana*, Barcelona, Sendai Ediciones.

- Instituto Nacional de Estadística (INE) (1975): *España. Panorámica social 1974*, Madrid, INE.
- Instituto Nacional de Estadística (INE)(1991): *Indicadores Sociales*, Madrid.
- JAVEAU, C. (1985): “ Vie quotidienne et méthode”. A *Recherches Sociologiques*, nº2.
- LALI, P. (1989): “The imaginative dimension of everyday life: towards a hermeneutic reading”. A *Current Sociology*, nº37.
- LEDROUT, R. (1968): *L'espace social de la ville*, Paris, Anthropos.
- LEFEBVRE, H. (1980): *La vida cotidiana en el mundo moderno*, Madrid, Alianza Editorial.
- MAFFESOLI, M. (1989): *The sociology of everyday life* (monogràfic) A *Current Sociology*, nº37.
- MIGUÉLEZ, F.; TORNS, T. (1998): “Introducción al análisis del trabajo y de la vida cotidiana”. A *Papers*, nº55, pàgs. 9-20.
- MIGUÉLEZ, F.; TORNS, T.; REBOLLO, O.; PASTOR, I. (1998): “ Las estructuras de sentido de la vida cotidiana”. A *Papers*, nº55, pàgs. 151-179.
- MOEHL, M.; WOLFANG, J.(2001): “Cambio de las políticas de bienestar y su impacto en la calidad de vida” a CASAS, F.; SAURINA, C. (eds.): *Actas del Tercer Congreso de la Sociedad Internacional para los Estudios sobre Calidad de Vida*, Girona, Universitat de Girona-Institut de Recerca sobre Qualitat de Vida.
- MONTESINOS, R. (1996): “Vida cotidiana, familia y masculinidad”. A *Sociologica*, 11 (31), pàgs. 183-203.
- MORENO, S. (2003): *La quotidianitat , un nou valor polític?*, Barcelona, Nous Horitzons.
- MOYER, M.G. (1981): “Hiperritualización y comunicación no verbal”. A *Papers*, nº55, pàgs.139-144.
- OLTRA, B. (1981): “Dentro de un orden: imaginaria teatral”. A *Papers*, nº55, pàgs. 131-138.
- PENA TRAPERO, J. (1977): *Problemas de la medición del bienestar y conceptos afines: una aplicación al caso español*, Madrid, Instituto Nacional de Estadística.
- PICCHIO, A. (1994): “El trabajo de reproducción, tema central en el análisis del mercado laboral” a BORDERÍAS, C. *Et. Al.*(1994): *Las mujeres y el trabajo. Rupturas conceptuales*, Madrid, Fuhem-Icaria.
- PICÓ, J. (1984): “La sociología de la vida cotidiana”. A *Debats*, nº10, pàgs. 86-87.
- POL, E.,; DOMÍNGUEZ, M. (1987): “Calidad de vida en la ciudad: claves para su comprensión contextual”. A *Documentación social*, núm. 67, pàgs. 231-242.
- REGUILLO, R. (2000): “la clandestina centralidad de la vida cotidiana”. A LINDÓN, A (coord.):*La vida cotidiana y su espacio-temporalidad* , Barcelona, Anthropos.
- RODRIGO, J.(2000): “¿Cómo es posible la vida cotidiana desde el punto de vista de la teoría de la acción social? Apuntes sobre Alfred

- Schultz y la sociología de la vida cotidiana". A *Estudios Sociológicos*, 18 (54), pàgs. 547-554.
- SANSOT, P. (1985): *Les formes sensibles de la vie sociale*, Paris, PUF.
- SANCHEZ-MEJORADA FERNANDEZ, M^a.C. (1996): "Vida cotidiana, vida de mujer. Roles y espacios de participación de la mujer pobre vistos desde la vida cotidiana". A *Sociológica*, año 11, número 31, pàgs. 132-159.
- SANS, C.M. (1999): "Bibliografía selectiva sobre ambito local y vida cotidiana". A *Revista de Servicios Sociales y Política Social*, n°47, pàgs. 105-110.
- SARACENO, C.(1986): "Uomini e donne nella vita quotidiana. Ovvero, per una analisi delle strutture di sesso della vita quotidiana". A: F. Bimbi - V. Capecchi, *Strutture e strategie della vita quotidiana*. Milán: Franco Angeli.
- SARASA URDIOLA S. (2003) "Necesidades de las personas mayores dependientes. Una propuesta de servicios de atención comunitarios". Laboratorio de alternativas.
- SINTES, P.(2001): *Condicions de vida de les dones de Barcelona*. Estudis/Monografies 1 Monografies 4. Institut d'Estudis Regionals i Metropolitans de Barcelona.
- SETIÉN, M.L. (1993): *Indicadores sociales de la calidad de vida. Un sistema de medición aplicado al País Vasco*, Madrid, CIS.
- TORNS, T (2001):"El tiempo de trabajo de las mujeres: entre la invisibilidad y la necesidad", a CARRASCO, (ed.) (2001):*Tiempos, trabajos y género*, n.10, Barcelona, Publicacions Universitat de Barcelona.
- TORNS, T. (2002): "La perspectiva de la vida cotidiana en les polítiques públiques" a *Barcelona Societat, revista d'informació i estudis socials*, n° 12.
- TORNS, T. (2003): *Les polítiques de temps: un repte per a l'estat del benestar*, Barcelona, Nous Horitzons.
- TORNS, T.; MIGUELEZ, F. (dirs.) (2000): *Temps i Ciutat*, Barcelona, Consell Econòmic i Social de Barcelona.
- TORNS, T.; BORRAS, V.; CARRASQUER, P. (2003-2004), "La conciliación de la vida laboral y familiar: ¿Un horizonte posible?" a *Sociología del Trabajo*, n° 50.
- VEENHOVEN, R. (2001): "Porqué la política social necessita indicadores subjetivos?" a CASAS, F.; SAURINA, C. (eds.): *Actas del Tercer Congreso de la Sociedad Internacional para los Estudios sobre Calidad de Vida*, Girona, Universitat de Girona- Institut de Recerca sobre Qualitat de Vida.
- VV.AA.(2001): *Panel de Desigualtats Socials a Catalunya* Fundació Jaume Bofill, Barcelona.
- VV.AA.(2003): *Enquesta de l'ús del Temps 2002-03*. Instituto Nacional de Estadística. Institut d'Estadística de Catalunya (INE).
- VV.AA.:*ISTAS 21* Qüestionari d'avaluació de riscos psicosocials.
- VV.AA.:*El Banc d'estadístiques municipals i comarcals de Catalunya*. Institut d'Estadística de Catalunya.

- VV.AA. (2000): *Enquesta de la Regió de Barcelona 2000*. Institut d'Estudis Metropolitans
- VV.AA.(1996): *Enquesta de mobilitat quotidiana 1996*. Autoritat del Transport Metropolità.
- ZAPF, W. (1972): *Mesuring Quality of Life*, Princeton, N.J. Documento presentado a la Social Science Research Council committee on Comparative Politics Conference.
- ZEITLIN, I.M. (1981): "La sociología de Erwing Goffman". A *Papers*, nº55, pàgs. 97-126.

7. ANNEX

7.1. La llei Turco

Disposizioni per il sostegno della maternita' e della paternita', per il diritto alla cura e alla formazione e per il coordinamento dei tempi delle citta'. (G.U. n. 60 del 13.03.2000)

La Camera dei deputati ed il Senato della Repubblica hanno approvato;

IL PRESIDENTE DELLA REPUBBLICA

Promulga la seguente legge:

**Capo I
PRINCIPI GENERALI**

Art. 1. (Finalita').

1. La presente legge promuove un equilibrio tra tempi di lavoro, di cura, di formazione e di relazione, mediante:
a) l'istituzione dei congedi dei genitori e l'estensione del sostegno ai genitori di soggetti portatori di handicap;
b) l'istituzione del congedo per la formazione continua e l'estensione dei congedi per la formazione;
c) il coordinamento dei tempi di funzionamento delle citta' e la promozione dell'uso del tempo per fini di solidarieta' sociale.

Art. 2. (Campagne informative).

1. Al fine di diffondere la conoscenza delle disposizioni della presente legge, il Ministro per la solidarieta' sociale e' autorizzato a predisporre, di concerto con il Ministro del lavoro e della previdenza sociale, apposite campagne informative, nei limiti degli ordinari stanziamenti di bilancio destinati allo scopo.

**Capo II
CONGEDI PARENTALI, FAMILIARI E FORMATIVI**

Art. 3. (Congedi dei genitori).

1. All'articolo 1 della legge 30 dicembre 1971, n. 1204, dopo il terzo comma e' inserito il seguente: "Il diritto di astenersi dal lavoro di cui all'articolo 7, ed il relativo trattamento economico, sono riconosciuti anche se l'altro genitore non ne ha diritto. Le disposizioni di cui al comma 1 dell'articolo 7 e al comma 2 dell'articolo 15 sono estese alle lavoratrici di cui alla legge 29 dicembre 1987, n. 546, madri di bambini nati a decorrere dal 1o gennaio 2000. Alle predette lavoratrici i diritti previsti dal comma 1 dell'articolo 7 e dal comma 2 dell'articolo 15 spettano limitatamente ad un periodo di tre mesi, entro il primo anno di vita del bambino".

2. L'articolo 7 della legge 30 dicembre 1971, n. 1204, e' sostituito dal seguente:

Art. 7. - 1. Nei primi otto anni di vita del bambino ciascun genitore ha diritto di astenersi dal lavoro secondo le modalita' stabilite dal presente articolo. Le astensioni dal lavoro dei genitori non possono complessivamente eccedere il limite di dieci mesi, fatto salvo il disposto del comma 2 del presente articolo. Nell'ambito del predetto limite, il diritto di astenersi dal lavoro compete:

a) alla madre lavoratrice, trascorso il periodo di astensione obbligatoria di cui all'articolo 4, primo comma, lettera c), della presente legge, per un periodo continuativo o frazionato non superiore a sei mesi;
b) al padre lavoratore, per un periodo continuativo o frazionato non superiore a sei mesi;
c) qualora vi sia un solo genitore, per un periodo continuativo o frazionato non superiore a dieci mesi.

2. Qualora il padre lavoratore eserciti il diritto di astenersi dal lavoro per un periodo non inferiore a tre mesi, il limite di cui alla lettera b) del comma 1 e' elevato a sette mesi e il limite complessivo delle astensioni dal lavoro dei genitori di cui al medesimo comma e' conseguentemente elevato a undici mesi.

3. Ai fini dell'esercizio del diritto di cui al comma 1, il genitore e' tenuto, salvo casi di oggettiva impossibilita', a preavvisare il datore di lavoro secondo le modalita' e i criteri definiti dai contratti collettivi, e comunque con un periodo di preavviso non inferiore a quindici giorni.

4. Entrambi i genitori, alternativamente, hanno diritto, altresì, di astenersi dal lavoro durante le malattie del bambino di eta' inferiore a otto anni ovvero di eta' compresa fra tre e otto anni, in quest'ultimo caso nel limite di cinque giorni lavorativi all'anno per ciascun genitore, dietro presentazione di certificato rilasciato da un medico specialista del Servizio sanitario nazionale o con esso convenzionato. La malattia del bambino che dia luogo a ricovero ospedaliero interrompe il decorso del periodo di ferie in godimento da parte del genitore.

relativi alle ferie e alla tredicesima mensilità o alla gratifica natalizia. Ai fini della fruizione del congedo di cui al comma 4, la lavoratrice ed il lavoratore sono tenuti a presentare una dichiarazione rilasciata ai sensi dell'articolo 4 della legge 4 gennaio 1968, n. 15, attestante che l'altro genitore non sia in astensione dal lavoro negli stessi giorni per il medesimo motivo".

3. All'articolo 10 della legge 30 dicembre 1971, n. 1204, sono aggiunti, in fine, i seguenti commi: "Ai periodi di riposo di cui al presente articolo si applicano le disposizioni in materia di contribuzione figurativa, nonché di riscatto ovvero di versamento dei relativi contributi previsti dal comma 2, lettera b), dell'articolo 15. In caso di parto plurimo, i periodi di riposo sono raddoppiati e le ore aggiuntive rispetto a quelle previste dal primo comma del presente articolo possono essere utilizzate anche dal padre".

4. L'articolo 15 della legge 30 dicembre 1971, n. 1204, è sostituito dal seguente:

"Art. 15. - 1. Le lavoratrici hanno diritto ad un'indennità giornaliera pari all'80 per cento della retribuzione per tutto il periodo di astensione obbligatoria dal lavoro stabilita dagli articoli 4 e 5 della presente legge. Tale indennità è comprensiva di ogni altra indennità spettante per malattia.

2. Per i periodi di astensione facoltativa di cui all'articolo 7, comma 1, ai lavoratori e alle lavoratrici è dovuta:

a) fino al terzo anno di vita del bambino, un'indennità pari al 30 per cento della retribuzione, per un periodo massimo complessivo tra i genitori di sei mesi; il relativo periodo, entro il limite predetto, è coperto da contribuzione figurativa;

b) fuori dei casi di cui alla lettera a), fino al compimento dell'ottavo anno di vita del bambino, e comunque per il restante periodo di astensione facoltativa, un'indennità pari al 30 per cento della retribuzione, nell'ipotesi in cui il reddito individuale dell'interessato sia inferiore a 2,5 volte l'importo del trattamento minimo di pensione a carico dell'assicurazione generale obbligatoria; il periodo medesimo è coperto da contribuzione figurativa, attribuendo come valore retributivo per tale periodo il 200 per cento del valore massimo dell'assegno sociale, proporzionato ai periodi di riferimento, salva la facoltà di integrazione da parte dell'interessato, con riscatto ai sensi dell'articolo 13 della legge 12 agosto 1962, n. 1338, ovvero con versamento dei relativi contributi secondo i criteri e le modalità della prosecuzione volontaria.

3. Per i periodi di astensione per malattia del bambino di cui all'articolo 7, comma 4, è dovuta:

a) fino al compimento del terzo anno di vita del bambino, la contribuzione figurativa;

b) successivamente al terzo anno di vita del bambino e fino al compimento dell'ottavo anno, la copertura contributiva calcolata con le modalità previste dal comma 2, lettera b).

4. Il reddito individuale di cui al comma 2, lettera b), è determinato secondo i criteri previsti in materia di limiti reddituali per l'integrazione al minimo.

5. Le indennità di cui al presente articolo sono corrisposte con gli stessi criteri previsti per l'erogazione delle prestazioni dell'assicurazione obbligatoria contro le malattie dall'ente assicuratore della malattia presso il quale la lavoratrice o il lavoratore è assicurato e non sono subordinate a particolari requisiti contributivi o di anzianità assicurativa".

5. Le disposizioni del presente articolo trovano applicazione anche nei confronti dei genitori adottivi o affidatari. Qualora, all'atto dell'adozione o dell'affidamento, il minore abbia un'età compresa fra sei e dodici anni, il diritto di astenersi dal lavoro, ai sensi dei commi 1 e 2 del presente articolo, può essere esercitato nei primi tre anni dall'ingresso del minore nel nucleo familiare. Nei confronti delle lavoratrici a domicilio e delle addette ai servizi domestici e familiari, le disposizioni dell'articolo 15 della legge 30 dicembre 1971, n. 1204, come sostituito dal comma 4 del presente articolo, si applicano limitatamente al comma 1.

Art. 4. (Congedi per eventi e cause particolari).

1. La lavoratrice e il lavoratore hanno diritto ad un permesso retribuito di tre giorni lavorativi all'anno in caso di decesso o di documentata grave infermità del coniuge o di un parente entro il secondo grado o del convivente, purché la stabile convivenza con il lavoratore o la lavoratrice risulti da certificazione anagrafica. In alternativa, nei casi di documentata grave infermità, il lavoratore e la lavoratrice possono concordare con il datore di lavoro diverse modalità di espletamento dell'attività lavorativa.

2. I dipendenti di datori di lavoro pubblici o privati possono richiedere, per gravi e documentati motivi familiari, fra i quali le patologie individuate ai sensi del comma 4, un periodo di congedo, continuativo o frazionato, non superiore a due anni. Durante tale periodo il dipendente conserva il posto di lavoro, non ha diritto alla retribuzione e non può svolgere alcun tipo di attività lavorativa. Il congedo non è computato nell'anzianità di servizio né ai fini previdenziali; il lavoratore può procedere al riscatto, ovvero al versamento dei relativi contributi, calcolati secondo i criteri della prosecuzione volontaria.

riprende l'attività lavorativa dopo la sospensione di cui al comma 2.

4. Entro sessanta giorni dalla data di entrata in vigore della presente legge, il Ministro per la solidarietà sociale, con proprio decreto, di concerto con i Ministri della sanità, del lavoro e della previdenza sociale e per le pari opportunità, provvede alla definizione dei criteri per la fruizione dei congedi di cui al presente articolo, all'individuazione delle patologie specifiche ai sensi del comma 2, nonché alla individuazione dei criteri per la verifica periodica relativa alla sussistenza delle condizioni di grave infermità dei soggetti di cui al comma 1.

Art. 5. (Congedi per la formazione).

1. Ferme restando le vigenti disposizioni relative al diritto allo studio di cui all'articolo 10 della legge 20 maggio 1970, n. 300, i dipendenti di datori di lavoro pubblici o privati, che abbiano almeno cinque anni di anzianità di servizio presso la stessa azienda o amministrazione, possono richiedere una sospensione del rapporto di lavoro per congedi per la formazione per un periodo non superiore ad undici mesi, continuativo o frazionato, nell'arco dell'intera vita lavorativa.

2. Per "congedo per la formazione" si intende quello finalizzato al completamento della scuola dell'obbligo, al conseguimento del titolo di studio di secondo grado, del diploma universitario o di laurea, alla partecipazione ad attività formative diverse da quelle poste in essere o finanziate dal datore di lavoro.

3. Durante il periodo di congedo per la formazione il dipendente conserva il posto di lavoro e non ha diritto alla retribuzione. Tale periodo non è computabile nell'anzianità di servizio e non è cumulabile con le ferie, con la malattia e con altri congedi. Una grave e documentata infermità, individuata sulla base dei criteri stabiliti dal medesimo decreto di cui all'articolo 4, comma 4, intervenuta durante il periodo di congedo, di cui sia data comunicazione scritta al datore di lavoro, dà luogo ad interruzione del congedo medesimo.

4. Il datore di lavoro può non accogliere la richiesta di congedo per la formazione ovvero può differirne l'accoglimento nel caso di comprovate esigenze organizzative. I contratti collettivi prevedono le modalità di fruizione del congedo stesso, individuano le percentuali massime dei lavoratori che possono avvalersene, disciplinano le ipotesi di differimento o di diniego all'esercizio di tale facoltà e fissano i termini del preavviso, che comunque non può essere inferiore a trenta giorni.

5. Il lavoratore può procedere al riscatto del periodo di cui al presente articolo, ovvero al versamento dei relativi contributi, calcolati secondo i criteri della prosecuzione volontaria.

Art. 6. (Congedi per la formazione continua).

1. I lavoratori, occupati e non occupati, hanno diritto di proseguire i percorsi di formazione per tutto l'arco della vita, per accrescere conoscenze e competenze professionali. Lo Stato, le regioni e gli enti locali assicurano un'offerta formativa articolata sul territorio e, ove necessario, integrata, accreditata secondo le disposizioni dell'articolo 17 della legge 24 giugno 1997, n. 196, e successive modificazioni, e del relativo regolamento di attuazione. L'offerta formativa deve consentire percorsi personalizzati, certificati e riconosciuti come crediti formativi in ambito nazionale ed europeo. La formazione può corrispondere ad autonoma scelta del lavoratore ovvero essere predisposta dall'azienda, attraverso i piani formativi aziendali o territoriali concordati tra le parti sociali in coerenza con quanto previsto dal citato articolo 17 della legge n. 196 del 1997, e successive modificazioni.

2. La contrattazione collettiva di categoria, nazionale e decentrata, definisce il monte ore da destinare ai congedi di cui al presente articolo, i criteri per l'individuazione dei lavoratori e le modalità di orario e retribuzione connesse alla partecipazione ai percorsi di formazione.

3. Gli interventi formativi che rientrano nei piani aziendali o territoriali di cui al comma 1 possono essere finanziati attraverso il fondo interprofessionale per la formazione continua, di cui al regolamento di attuazione del citato articolo 17 della legge n. 196 del 1997.

4. Le regioni possono finanziare progetti di formazione dei lavoratori che, sulla base di accordi contrattuali, prevedano quote di riduzione dell'orario di lavoro, nonché progetti di formazione presentati direttamente dai lavoratori. Per le finalità del presente comma è riservata una quota, pari a lire 30 miliardi annue, del Fondo per l'occupazione di cui all'articolo 1, comma 7, del decreto-legge 20 maggio 1993, n. 148, convertito, con modificazioni, dalla legge 19 luglio 1993, n. 236. Il Ministro del lavoro e della previdenza sociale, di concerto con il Ministro del tesoro, del bilancio e della programmazione economica, provvede annualmente, con proprio decreto, a ripartire fra le regioni la predetta quota, sentita la Conferenza permanente per i rapporti tra lo Stato, le regioni e le province autonome di Trento e di Bolzano.

Art. 7. (Anticipazione del trattamento di fine rapporto).

essere anticipato ai fini delle spese da sostenere durante i periodi di fruizione dei congedi di cui all'articolo 7, comma 1, della legge 30 dicembre 1971, n. 1204, come sostituito dall'articolo 3, comma 2, della presente legge, e di cui agli articoli 5 e 6 della presente legge. L'anticipazione e' corrisposta unitamente alla retribuzione relativa al mese che precede la data di inizio del congedo. Le medesime disposizioni si applicano anche alle domande di anticipazioni per indennita' equipollenti al trattamento di fine rapporto, comunque denominate, spettanti a lavoratori dipendenti di datori di lavoro pubblici e privati.

2. Gli statuti delle forme pensionistiche complementari di cui al decreto legislativo 21 aprile 1993, n. 124, e successive modificazioni, possono prevedere la possibilita' di conseguire, ai sensi dell'articolo 7, comma 4, del citato decreto legislativo n. 124 del 1993, un'anticipazione delle prestazioni per le spese da sostenere durante i periodi di fruizione dei congedi di cui agli articoli 5 e 6 della presente legge.

3. Con decreto del Ministro per la funzione pubblica, di concerto con i Ministri del tesoro, del bilancio e della programmazione economica, del lavoro e della previdenza sociale e per la solidarieta' sociale, sono definite le modalita' applicative delle disposizioni del comma 1 in riferimento ai dipendenti delle pubbliche amministrazioni.

Art. 8. (Prolungamento dell'eta' pensionabile).

1. I soggetti che usufruiscono dei congedi previsti dall'articolo 5, comma 1, possono, a richiesta, prolungare il rapporto di lavoro di un periodo corrispondente, anche in deroga alle disposizioni concernenti l'eta' di pensionamento obbligatoria. La richiesta deve essere comunicata al datore di lavoro con un preavviso non inferiore a sei mesi rispetto alla data prevista per il pensionamento.

Capo III FLESSIBILITA' DI ORARIO

Art. 9. (Misure a sostegno della flessibilita' di orario).

1. Al fine di promuovere e incentivare forme di articolazione della prestazione lavorativa volte a conciliare tempo di vita e di lavoro, nell'ambito del Fondo per l'occupazione di cui all'articolo 1, comma 7, del decreto-legge 20 maggio 1993, n. 148, convertito, con modificazioni, dalla legge 19 luglio 1993, n. 236, e' destinata una quota fino a lire 40 miliardi annue a decorrere dall'anno 2000, al fine di erogare contributi, di cui almeno il 50 per cento destinato ad imprese fino a cinquanta dipendenti, in favore di aziende che applichino accordi contrattuali che prevedono azioni positive per la flessibilita', ed in particolare:

- a) progetti articolati per consentire alla lavoratrice madre o al lavoratore padre, anche quando uno dei due sia lavoratore autonomo, ovvero quando abbiano in affidamento o in adozione un minore, di usufruire di particolari forme di flessibilita' degli orari e dell'organizzazione del lavoro, tra cui part time reversibile, telelavoro e lavoro a domicilio, orario flessibile in entrata o in uscita, banca delle ore, flessibilita' sui turni, orario concentrato, con priorita' per i genitori che abbiano bambini fino ad otto anni di eta' o fino a dodici anni, in caso di affidamento o di adozione;
 - b) programmi di formazione per il reinserimento dei lavoratori dopo il periodo di congedo;
 - c) progetti che consentano la sostituzione del titolare di impresa o del lavoratore autonomo, che benefici del periodo di astensione obbligatoria o dei congedi parentali, con altro imprenditore o lavoratore autonomo.
2. Con decreto del Ministro del lavoro e della previdenza sociale, di concerto con i Ministri per la solidarieta' sociale e per le pari opportunita', sono definiti i criteri e le modalita' per la concessione dei contributi di cui al comma 1.

Capo IV ULTERIORI DISPOSIZIONI A SOSTEGNO DELLA MATERNITA' E DELLA PATERNITA'

Art. 10. (Sostituzione di lavoratori in astensione).

1. L'assunzione di lavoratori a tempo determinato in sostituzione di lavoratori in astensione obbligatoria o facoltativa dal lavoro ai sensi della legge 30 dicembre 1971, n. 1204, come modificata dalla presente legge, puo' avvenire anche con anticipo fino ad un mese rispetto al periodo di inizio dell'astensione, salvo periodi superiori previsti dalla contrattazione collettiva.

2. Nelle aziende con meno di venti dipendenti, per i contributi a carico del datore di lavoro che assume lavoratori con contratto a tempo determinato in sostituzione di lavoratori in astensione ai sensi degli articoli 4, 5 e 7 della legge 30 dicembre 1971, n. 1204, come modificati dalla presente legge, e' concesso uno sgravio contributivo del 50 per cento. Le disposizioni del presente comma trovano applicazione fino al compimento di un anno di eta' del figlio della lavoratrice o del lavoratore in astensione e per un anno dall'accoglienza del minore adottato o in affidamento.

3. Nelle aziende in cui operano lavoratrici autonome di cui alla legge 29 dicembre 1987, n. 546, e' possibile procedere, in caso di maternita' delle suddette lavoratrici, e comunque entro il primo anno di eta' del bambino o nel

determinato, per un periodo massimo di dodici mesi, con le medesime agevolazioni di cui al comma 2.

Art. 11. (Parti prematuri).

1. All'articolo 4 della legge 30 dicembre 1971, n. 1204, sono aggiunti, in fine, i seguenti commi:

"Qualora il parto avvenga in data anticipata rispetto a quella presunta, i giorni non goduti di astensione obbligatoria prima del parto vengono aggiunti al periodo di astensione obbligatoria dopo il parto. La lavoratrice e' tenuta a presentare, entro trenta giorni, il certificato attestante la data del parto".

Art. 12. (Flessibilita' dell'astensione obbligatoria).

1. Dopo l'articolo 4 della legge 30 dicembre 1971, n. 1204, e' inserito il seguente:

"Art. 4-bis. - 1. Ferma restando la durata complessiva dell'astensione dal lavoro, le lavoratrici hanno la facolta' di astenersi dal lavoro a partire dal mese precedente la data presunta del parto e nei quattro mesi successivi al parto, a condizione che il medico specialista del Servizio sanitario nazionale o con esso convenzionato e il medico competente ai fini della prevenzione e tutela della salute nei luoghi di lavoro attestino che tale opzione non arrechi pregiudizio alla salute della gestante e del nascituro".

2. Il Ministro del lavoro e della previdenza sociale, di concerto con i Ministri della sanita' e per la solidarieta' sociale, sentite le parti sociali, definisce, con proprio decreto da emanare entro sei mesi dalla data di entrata in vigore della presente legge, l'elenco dei lavori ai quali non si applicano le disposizioni dell'articolo 4-bis della legge 30 dicembre 1971, n. 1204, introdotto dal comma 1 del presente articolo.

3. Il Ministro del lavoro e della previdenza sociale, di concerto con i Ministri della sanita' e per la solidarieta' sociale, provvede, entro sei mesi dalla data di entrata in vigore della presente legge, ad aggiornare l'elenco dei lavori pericolosi, faticosi ed insalubri di cui all'articolo 5 del decreto del Presidente della Repubblica 25 novembre 1976, n. 1026.

Art. 13. (Astensione dal lavoro del padre lavoratore).

1. Dopo l'articolo 6 della legge 9 dicembre 1977, n. 903, sono inseriti i seguenti:

"Art. 6-bis. - 1. Il padre lavoratore ha diritto di astenersi dal lavoro nei primi tre mesi dalla nascita del figlio, in caso di morte o di grave infermita' della madre ovvero di abbandono, nonche' in caso di affidamento esclusivo del bambino al padre.

2. Il padre lavoratore che intenda avvalersi del diritto di cui al comma 1 presenta al datore di lavoro la certificazione relativa alle condizioni ivi previste. In caso di abbandono, il padre lavoratore ne rende dichiarazione ai sensi dell'articolo 4 della legge 4 gennaio 1968, n. 15.

3. Si applicano al padre lavoratore le disposizioni di cui agli articoli 6 e 15, commi 1 e 5, della legge 30 dicembre 1971, n. 1204, e successive modificazioni.

4. Al padre lavoratore si applicano altresì le disposizioni di cui all'articolo 2 della legge 30 dicembre 1971, n. 1204, e successive modificazioni, per il periodo di astensione dal lavoro di cui al comma 1 del presente articolo e fino al compimento di un anno di eta' del bambino.

Art. 6-ter. - 1. I periodi di riposo di cui all'articolo 10 della legge 30 dicembre 1971, n. 1204, e successive modificazioni, e i relativi trattamenti economici sono riconosciuti al padre lavoratore:

- a) nel caso in cui i figli siano affidati al solo padre;
- b) in alternativa alla madre lavoratrice dipendente che non se ne avvalga;
- c) nel caso in cui la madre non sia lavoratrice dipendente".

Art. 14. (Estensione di norme a specifiche categorie di lavoratrici madri).

1. I benefici previsti dal primo periodo del comma 1 dell'articolo 13 della legge 7 agosto 1990, n. 232, sono estesi, dalla data di entrata in vigore della presente legge, anche alle lavoratrici madri appartenenti ai corpi di polizia municipale.

Art. 15. (Testo unico).

1. Al fine di conferire organicita' e sistematicita' alle norme in materia di tutela e sostegno della maternita' e della paternita', entro dodici mesi dalla data di entrata in vigore della presente legge, il Governo e' delegato ad emanare

principi e criteri direttivi:

- a) puntuale individuazione del testo vigente delle norme;
- b) esplicita indicazione delle norme abrogate, anche implicitamente, da successive disposizioni;
- c) coordinamento formale del testo delle disposizioni vigenti, apportando, nei limiti di detto coordinamento, le modifiche necessarie per garantire la coerenza logica e sistematica della normativa, anche al fine di adeguare e semplificare il linguaggio normativo;
- d) esplicita indicazione delle disposizioni, non inserite nel testo unico, che restano comunque in vigore;
- e) esplicita abrogazione di tutte le rimanenti disposizioni, non richiamate, con espressa indicazione delle stesse in apposito allegato al testo unico;
- f) esplicita abrogazione delle norme secondarie incompatibili con le disposizioni legislative raccolte nel testo unico.

2. Lo schema del decreto legislativo di cui al comma 1 e' deliberato dal Consiglio dei ministri ed e' trasmesso, con apposita relazione cui e' allegato il parere del Consiglio di Stato, alle competenti Commissioni parlamentari permanenti, che esprimono il parere entro quarantacinque giorni dall'assegnazione.

3. Entro un anno dalla data di entrata in vigore del decreto legislativo di cui al comma 1 possono essere emanate, nel rispetto dei principi e criteri direttivi di cui al medesimo comma 1 e con le modalita' di cui al comma 2, disposizioni correttive del testo unico.

Art. 16. (Statistiche ufficiali sui tempi di vita).

1. L'Istituto nazionale di statistica (ISTAT) assicura un flusso informativo quinquennale sull'organizzazione dei tempi di vita della popolazione attraverso la rilevazione sull'uso del tempo, disaggregando le informazioni per sesso e per eta'.

Art. 17. (Disposizioni diverse).

1. Nei casi di astensione dal lavoro disciplinati dalla presente legge, la lavoratrice e il lavoratore hanno diritto alla conservazione del posto di lavoro e, salvo che espressamente vi rinuncino, al rientro nella stessa unita' produttiva ove erano occupati al momento della richiesta di astensione o di congedo o in altra ubicata nel medesimo comune; hanno altresì diritto di essere adibiti alle mansioni da ultimo svolte o a mansioni equivalenti.

2. All'articolo 2 della legge 30 dicembre 1971, n. 1204, e' aggiunto, in fine, il seguente comma:

"Al termine del periodo di interdizione dal lavoro previsto dall'articolo 4 della presente legge le lavoratrici hanno diritto, salvo che espressamente vi rinuncino, di rientrare nella stessa unita' produttiva ove erano occupate all'inizio del periodo di gestazione o in altra ubicata nel medesimo comune, e di permanervi fino al compimento di un anno di eta' del bambino; hanno altresì diritto di essere adibite alle mansioni da ultimo svolte o a mansioni equivalenti".

3. I contratti collettivi di lavoro possono prevedere condizioni di maggior favore rispetto a quelle previste dalla presente legge.

4. Sono abrogate le disposizioni legislative incompatibili con la presente legge ed in particolare l'articolo 7 della legge 9 dicembre 1977, n. 903.

Art. 18. (Disposizioni in materia di recesso).

1. Il licenziamento causato dalla domanda o dalla fruizione del congedo di cui agli articoli 3, 4, 5, 6 e 13 della presente legge e' nullo.

2. La richiesta di dimissioni presentata dalla lavoratrice o dal lavoratore durante il primo anno di vita del bambino o nel primo anno di accoglienza del minore adottato o in affidamento deve essere convalidata dal Servizio ispezione della direzione provinciale del lavoro.

Capo V MODIFICHE ALLA LEGGE 5 FEBBRAIO 1992, N. 104

Art. 19. (Permessi per l'assistenza a portatori di handicap).

1. All'articolo 33 della legge 5 febbraio 1992, n. 104, sono apportate le seguenti modificazioni:

- a) al comma 3, dopo le parole: "permesso mensile" sono inserite le seguenti: "coperti da contribuzione figurativa";
- b) al comma 5, le parole: ", con lui convivente," sono soppresse;
- c) al comma 6, dopo le parole: "puo' usufruire" e' inserita la seguente: "alternativamente".

1. Le disposizioni dell'articolo 33 della legge 5 febbraio 1992, n. 104, come modificato dall'articolo 19 della presente legge, si applicano anche qualora l'altro genitore non ne abbia diritto nonche' ai genitori ed ai familiari lavoratori, con rapporto di lavoro pubblico o privato, che assistono con continuita' e in via esclusiva un parente o un affine entro il terzo grado portatore di handicap, ancorche' non convivente.

Capo VI NORME FINANZIARIE

Art. 21. (Copertura finanziaria).

1. All'onere derivante dall'attuazione delle disposizioni degli articoli da 3 a 20, esclusi gli articoli 6 e 9, della presente legge, valutato in lire 298 miliardi annue a decorrere dall'anno 2000, si provvede, quanto a lire 273 miliardi annue a decorrere dall'anno 2000, mediante corrispondente riduzione dell'autorizzazione di spesa di cui all'articolo 3 del decreto-legge 20 gennaio 1998, n. 4, convertito, con modificazioni, dalla legge 20 marzo 1998, n. 52, concernente il Fondo per l'occupazione; quanto a lire 25 miliardi annue a decorrere dall'anno 2000, mediante corrispondente riduzione dell'autorizzazione di spesa di cui all'articolo 1 della legge 28 agosto 1997, n. 285.

2. Il Ministro del tesoro, del bilancio e della programmazione economica e' autorizzato ad apportare, con propri decreti, le occorrenti variazioni di bilancio.

Capo VII TEMPI DELLE CITTA'

Art. 22. (Compiti delle regioni).

1. Entro sei mesi dalla data di entrata in vigore della presente legge le regioni definiscono, con proprie leggi, ai sensi dell'articolo 36, comma 3, della legge 8 giugno 1990, n. 142, e successive modificazioni, qualora non vi abbiano gia' provveduto, norme per il coordinamento da parte dei comuni degli orari degli esercizi commerciali, dei servizi pubblici e degli uffici periferici delle amministrazioni pubbliche, nonche' per la promozione dell'uso del tempo per fini di solidarieta' sociale, secondo i principi del presente capo.

2. Le regioni prevedono incentivi finanziari per i comuni, anche attraverso l'utilizzo delle risorse del Fondo di cui all'articolo 28, ai fini della predisposizione e dell'attuazione dei piani territoriali degli orari di cui all'articolo 24 e della costituzione delle banche dei tempi di cui all'articolo 27.

3. Le regioni possono istituire comitati tecnici, composti da esperti in materia di progettazione urbana, di analisi sociale, di comunicazione sociale e di gestione organizzativa, con compiti consultivi in ordine al coordinamento degli orari delle citta' e per la valutazione degli effetti sulle comunita' locali dei piani territoriali degli orari.

4. Nell'ambito delle proprie competenze in materia di formazione professionale, le regioni promuovono corsi di qualificazione e riqualificazione del personale impiegato nella progettazione dei piani territoriali degli orari e nei progetti di riorganizzazione dei servizi.

5. Le leggi regionali di cui al comma 1 indicano:

a) criteri generali di amministrazione e coordinamento degli orari di apertura al pubblico dei servizi pubblici e privati, degli uffici

della pubblica amministrazione, dei pubblici esercizi commerciali e turistici, delle attivita' culturali e dello spettacolo, dei trasporti;

b) i criteri per l'adozione dei piani territoriali degli orari;

c) criteri e modalita' per la concessione ai comuni di finanziamenti per l'adozione dei piani territoriali degli orari e per la costituzione di banche dei tempi, con prioritata' per le iniziative congiunte dei comuni con popolazione non superiore a 30.000 abitanti.

6. Le regioni a statuto speciale e le province autonome di Trento e di Bolzano provvedono secondo le rispettive competenze.

Art. 23. (Compiti dei comuni).

1. I comuni con popolazione superiore a 30.000 abitanti attuano, singolarmente o in forma associata, le disposizioni dell'articolo 36, comma 3, della legge 8 giugno 1990, n. 142, e successive modificazioni, secondo le modalita' stabilite dal presente capo, nei tempi indicati dalle leggi regionali di cui all'articolo 22, comma 1, e comunque non oltre un anno dalla data di entrata in vigore della presente legge.

commissario ad acta.

3. I comuni con popolazione non superiore a 30.000 abitanti possono attuare le disposizioni del presente capo in forma associata.

Art. 24. (Piano territoriale degli orari).

1. Il piano territoriale degli orari, di seguito denominato "piano", realizza le finalita' di cui all'articolo 1, comma 1, lettera c), ed e' strumento unitario per finalita' ed indirizzi, articolato in progetti, anche sperimentali, relativi al funzionamento dei diversi sistemi orari dei servizi urbani e alla loro graduale armonizzazione e coordinamento.

2. I comuni con popolazione superiore a 30.000 abitanti sono tenuti ad individuare un responsabile cui e' assegnata la competenza in materia di tempi ed orari e che partecipa alla conferenza dei dirigenti, ai sensi della legge 8 giugno 1990, n. 142, e successive modificazioni.

3. I comuni con popolazione non superiore a 30.000 abitanti possono istituire l'ufficio di cui al comma 2 in forma associata.

4. Il sindaco elabora le linee guida del piano. A tale fine attua forme di consultazione con le amministrazioni pubbliche, le parti sociali, nonche' le associazioni previste dall'articolo 6 della legge 8 giugno 1990, n. 142, e successive modificazioni, e le associazioni delle famiglie.

5. Nell'elaborazione del piano si tiene conto degli effetti sul traffico, sull'inquinamento e sulla qualita' della vita cittadina degli orari di lavoro pubblici e privati, degli orari di apertura al pubblico dei servizi pubblici e privati, degli uffici periferici delle amministrazioni pubbliche, delle attivita' commerciali, ferme restando le disposizioni degli articoli da 11 a 13 del decreto legislativo 31 marzo 1998, n. 114, nonche' delle istituzioni formative, culturali e del tempo libero.

6. Il piano e' approvato dal consiglio comunale su proposta del sindaco ed e' vincolante per l'amministrazione comunale, che deve adeguare l'azione dei singoli assessorati alle scelte in esso contenute. Il piano e' attuato con ordinanze del sindaco.

Art. 25. (Tavolo di concertazione).

1. Per l'attuazione e la verifica dei progetti contenuti nel piano di cui all'articolo 24, il sindaco istituisce un tavolo di concertazione, cui partecipano:

- a) il sindaco stesso o, per suo incarico, il responsabile di cui all'articolo 24, comma 2;
- b) il prefetto o un suo rappresentante;
- c) il presidente della provincia o un suo rappresentante;
- d) i presidenti delle comunita' montane o loro rappresentanti;
- e) un dirigente per ciascuna delle pubbliche amministrazioni non statali coinvolte nel piano;
- f) rappresentanti sindacali degli imprenditori della grande, media e piccola impresa, del commercio, dei servizi, dell'artigianato e dell'agricoltura;
- g) rappresentanti sindacali dei lavoratori;
- h) il provveditore agli studi ed i rappresentanti delle universita' presenti nel territorio;
- i) i presidenti delle aziende dei trasporti urbani ed extraurbani, nonche' i rappresentanti delle aziende ferroviarie.

2. Per l'attuazione del piano di cui all'articolo 24, il sindaco promuove accordi con i soggetti pubblici e privati di cui al comma 1.

3. In caso di emergenze o di straordinarie necessita' dell'utenza o di gravi problemi connessi al traffico e all'inquinamento, il sindaco puo' emettere ordinanze che prevedano modificazioni degli orari.

4. Le amministrazioni pubbliche, anche territoriali, sono tenute ad adeguare gli orari di funzionamento degli uffici alle ordinanze di cui al comma 3.

5. I comuni capoluogo di provincia sono tenuti a concertare con i comuni limitrofi, attraverso la conferenza dei sindaci, la riorganizzazione territoriale degli orari. Alla conferenza partecipa un rappresentante del presidente della provincia.

1. Le articolazioni e le scansioni degli orari di apertura al pubblico dei servizi della pubblica amministrazione devono tenere conto delle esigenze dei cittadini che risiedono, lavorano ed utilizzano il territorio di riferimento.

2. Il piano di cui all'articolo 24, ai sensi del decreto legislativo 3 febbraio 1993, n. 29, e successive modificazioni, può prevedere modalità ed articolazioni differenziate degli orari di apertura al pubblico dei servizi della pubblica amministrazione.

3. Le pubbliche amministrazioni, attraverso l'informatizzazione dei relativi servizi, possono garantire prestazioni di informazione anche durante gli orari di chiusura dei servizi medesimi e, attraverso la semplificazione delle procedure, possono consentire agli utenti tempi di attesa più brevi e percorsi più semplici per l'accesso ai servizi.

Art. 27. (Banche dei tempi).

1. Per favorire lo scambio di servizi di vicinato, per facilitare l'utilizzo dei servizi della città e il rapporto con le pubbliche amministrazioni, per favorire l'estensione della solidarietà nelle comunità locali e per incentivare le iniziative di singoli e gruppi di cittadini, associazioni, organizzazioni ed enti che intendano scambiare parte del proprio tempo per impieghi di reciproca solidarietà e interesse, gli enti locali possono sostenere e promuovere la costituzione di associazioni denominate "banche dei tempi".

2. Gli enti locali, per favorire e sostenere le banche dei tempi, possono disporre a loro favore l'utilizzo di locali e di servizi e organizzare attività di promozione, formazione e informazione. Possono altresì aderire alle banche dei tempi e stipulare con esse accordi che prevedano scambi di tempo da destinare a prestazioni di mutuo aiuto a favore di singoli cittadini o della comunità locale. Tali prestazioni devono essere compatibili con gli scopi statutari delle banche dei tempi e non devono costituire modalità di esercizio delle attività istituzionali degli enti locali.

Art. 28. (Fondo per l'armonizzazione dei tempi delle città).

1. Nell'elaborare le linee guida del piano di cui all'articolo 24, il sindaco prevede misure per l'armonizzazione degli orari che contribuiscano, in linea con le politiche e le misure nazionali, alla riduzione delle emissioni di gas inquinanti nel settore dei trasporti. Dopo l'approvazione da parte del consiglio comunale, i piani sono comunicati alle regioni, che li trasmettono al Comitato interministeriale per la programmazione economica (CIPE) indicandone, ai soli fini del presente articolo, l'ordine di priorità.

2. Per le finalità del presente articolo è istituito un Fondo per l'armonizzazione dei tempi delle città, nel limite massimo di lire 15 miliardi annue a decorrere dall'anno 2001. Alla ripartizione delle predette risorse provvede il CIPE, sentita la Conferenza unificata di cui all'articolo 8 del decreto legislativo 28 agosto 1997, n. 281.

3. Le regioni iscrivono le somme loro attribuite in un apposito capitolo di bilancio, nel quale confluiscono altresì eventuali risorse proprie, da utilizzare per spese destinate ad agevolare l'attuazione dei progetti inclusi nel piano di cui all'articolo 24 e degli interventi di cui all'articolo 27.

4. I contributi di cui al comma 3 sono concessi prioritariamente per:

- a) associazioni di comuni;
- b) progetti presentati da comuni che abbiano attivato forme di coordinamento e cooperazione con altri enti locali per l'attuazione di specifici piani di armonizzazione degli orari dei servizi con vasti bacini di utenza;
- c) interventi attuativi degli accordi di cui all'articolo 25, comma 2.

5. La Conferenza unificata di cui all'articolo 8 del decreto legislativo 28 agosto 1997, n. 281, è convocata ogni anno, entro il mese di febbraio, per l'esame dei risultati conseguiti attraverso l'impiego delle risorse del Fondo di cui al comma 2 e per la definizione delle linee di intervento futuro. Alle relative riunioni sono invitati i Ministri del lavoro e della previdenza sociale, per la solidarietà sociale, per la funzione pubblica, dei trasporti e della navigazione e dell'ambiente, il presidente della società Ferrovie dello Stato spa, nonché i rappresentanti delle associazioni ambientaliste e del volontariato, delle organizzazioni sindacali e di categoria.

6. Il Governo, entro il mese di luglio di ogni anno e sulla base dei lavori della Conferenza di cui al comma 5, presenta al Parlamento una relazione sui progetti di riorganizzazione dei tempi e degli orari delle città.

7. All'onere derivante dall'istituzione del Fondo di cui al comma 2 si provvede mediante utilizzazione delle risorse di cui all'articolo 8, comma 10, lettera f), della legge 23 dicembre 1998, n. 448. La presente legge, munita del sigillo dello Stato, sarà inserita nella Raccolta ufficiale degli atti normativi della Repubblica italiana. È fatto obbligo a chiunque spetti di osservarla e di farla osservare come legge dello Stato.

Repubblica italiana. E' fatto obbligo a chiunque spetti di osservarla e di farla osservare come legge dello Stato.

Roma, 8 marzo 2000

CIAMPI

D'Alema, Presidente del Consiglio dei Ministri

Turco, Ministro per la solidarieta' sociale

Visto, il Guardasigilli: Diliberto