



Centre d'Estudis Demogràfics

**LA INMIGRACIÓN INTERNACIONAL  
COMO ELEMENTO DE RECONFIGURACIÓN  
TERRITORIAL EN ÁREAS POCO POBLADAS:  
EL CASO DE CATALUÑA (1996-2006)**

Jordi BAYONA  
Fernando GILALONSO  
Andreu DOMINGO

339

*PAPERS  
DE  
DEMOGRAFIA*

2008



**Centre d'Estudis Demogràfics**

**LA INMIGRACIÓN INTERNACIONAL COMO  
ELEMENTO DE RECONFIGURACIÓN  
TERRITORIAL EN ÁREAS POCO POBLADAS:  
EL CASO DE CATALUÑA (1996-2006)**

Jordi BAYONA  
Fernando GIL ALONSO  
Andreu DOMINGO

**339**

L'article fou presentat, com a comunicació, al *XI Congreso de la Población Española: "Envejecimiento, Despoblación y Territorio"*, organitzat per l'Asociación de Geógrafos Españoles-Grupo de Población. León, del 18 al 20 de setembre de 2008.

**Centre d'Estudis Demogràfics**

**2008**

**Resum.-** *La immigració internacional com element de reconfiguració territorial en àrees poc poblades: el cas de Catalunya (1996-2006)*

S'analitza l'impacte de la immigració internacional en els municipis catalans de menor grandària així com la seva evolució demogràfica en els darrers deu anys, període que coincideixen amb l'accelerat increment de la població de nacionalitat estrangera. Més de la meitat dels municipis catalans, a l'any 2006, tenen menys de mil habitants (496 municipis), la majoria d'ells localitzats lluny de l'Àrea Metropolitana de Barcelona i de la franja litoral. En aquests municipis resideixen prop de 200 mil persones, un 2,8% de la població catalana i, entre ells, gairebé quinze mil residents estrangers (un 7,4% de la població). En el text es realitza una tipologia de municipis en funció de la seva evolució demogràfica, en els que la situació geogràfica i l'activitat apareixen com dos dels factors explicatius més importants per entendre les seves dinàmiques demogràfiques.

**Paraules clau.-** Població de nacionalitat estrangera, Catalunya, àmbit rural.

**Resumen.-** *La inmigración internacional como elemento de reconfiguración territorial en áreas poco pobladas: el caso de Cataluña (1996-2006)*

El objetivo de este texto es analizar el impacto de la inmigración internacional en los municipios de menor tamaño en Cataluña en los últimos diez años, coincidiendo con el acelerado incremento de población de nacionalidad extranjera. Más de la mitad de los municipios catalanes en 2006 son municipios con menos de mil residentes (496 municipios), localizados en su mayoría lejos del Área Metropolitana de Barcelona y de la franja litoral. En estos municipios residen alrededor de 200 mil personas, un 2,8% de la población catalana y, entre ellos, casi quince mil residentes extranjeros (un 7,4% de la población). En el texto se realiza una tipología de municipios en función de su evolución demográfica, en los que la situación geográfica y la actividad del municipio aparecen como dos de los factores explicativos más importantes para comprender sus dinámicas demográficas.

**Palabras clave.-** Población de nacionalidad extranjera, Cataluña, ámbito rural.

**Abstract.-**

This paper's aim is to analyse the impact of international migration on the demographic dynamics of the rural municipalities of Catalonia during the last decade, coinciding with the sharp increase of foreign nationality population. More than half of the Catalan municipalities (496 exactly) had less than 1.000 inhabitants in 2006. They are mainly placed outside the Metropolitan Area of Barcelona and the seaside strip. Around 200,000 inhabitants live in these municipalities (2.8% of the Catalan population), almost 15,000 foreign citizens (7.8% of their population) among them. The paper presents a typology of municipalities depending of their recent demographic evolution, which is explained by their geographical location and the main economic activity of the municipality, among other less important factors.

**Keywords.-** Foreign nationality population, Catalonia, rural municipalities.

**Résumé.-** *L'immigration internationale comme élément de reconfiguration territoriale des zones peu peuplées: le cas de la Catalogne (1996-2006)*

L'objectif de cet article est d'analyser l'impact de l'immigration internationale sur l'évolution démographique des communes rurales de Catalogne au cours de la dernière décennie, c'est-à-dire, la période caractérisée par une croissance accélérée de la population étrangère. Plus de la moitié des communes catalanes avaient moins de mille habitants durant l'année 2006 (496 exactement) et celles-ci sont localisées principalement en dehors de la Région métropolitaine de Barcelone et de la bande littorale. Quelques 200.000 personnes habitent dans ces municipalités -2,8% de la population catalane- et presque 15.000 étrangers parmi eux (7,4% de leur population). L'article présente une typologie des communes en fonction de leur évolution démographique, qui est expliquée par une série de facteurs parmi lesquels l'emplacement géographique et l'activité économique principale du village semblent les plus importants.

**Mots clé.-** Population étrangère, Catalogne, communes rurales.

## ÍNDICE

1.- Introducción .....	1
2.- Dinámica demográfica de la Cataluña rural: peso creciente de los extranjeros .....	3
3.- Con pautas territoriales de asentamiento bien diferenciadas según su origen .....	6
4.- Crecimiento de españoles versus extranjeros: una tipología de los municipios rurales .....	7
5.- Conclusiones .....	13
Referencias bibliográficas .....	14

## ÍNDICE DE FIGURAS

1.- Localización de los municipios catalanes de menos de mil habitantes, 2006 .....	3
2.- Composición de la población extranjera en función del tamaño del municipio, Cataluña, 2006 .....	4
3.- Evolución de la población extranjera por agrupación continental y tamaño del municipio, Cataluña, 1998-2006 .....	5
4.- Población de nacionalidad extranjera según la agrupación continental, Cataluña, 2006 .....	6
5.- Distribución territorial de los municipios según tipología, Cataluña, 2006 .....	9
6.- Evolución de la proporción de población extranjera según tipología, 1998-2006 ....	10
7.- Composición de la población extranjera según la tipología municipal, 2006 .....	11
8.- Pirámides de población por tipologías, en función de la nacionalidad .....	12

## ÍNDICE DE TABLAS

1. Tipología de municipios en función de la evolución de su población .....	8
---	---



**LA INMIGRACIÓN INTERNACIONAL COMO ELEMENTO DE  
RECONFIGURACIÓN TERRITORIAL EN ÁREAS POCO POBLADAS:  
EL CASO DE CATALUÑA (1996-2006)**

**Jordi BAYONA**

jbayona@ced.uab.es

**Fernando GIL ALONSO**

fgil@ced.uab.es

**Andreu DOMINGO**

adomingo@ced.uab.es

## **1.- Introducción**

En estos últimos años, la inmigración internacional se ha configurado como el elemento más importante de la dinámica demográfica española, siendo la responsable de más del 70% del crecimiento demográfico desde 1996. Territorialmente, las grandes áreas urbanas han recibido el volumen más importante de los flujos de población extranjera, aunque también las zonas turísticas, especialmente las litorales, y las zonas de agricultura intensiva, han experimentado un auge importante de inmigrantes entre su población. En cambio, menor atención se ha prestado al conjunto de las zonas rurales, aunque en éstas el impacto de la inmigración internacional no es nada desdeñable. Más aun cuando las áreas rurales se habían venido caracterizando desde los años 60 del siglo pasado por una evolución demográfica regresiva marcada por el envejecimiento y la pérdida de población (Recaño, 2004), tendencia esta última que los incipientes flujos de retorno existentes en las dos últimas décadas no han podido revertir y que incluso han acentuado las dinámicas de envejecimiento (Lardiés, 2005). Por el contrario, la reciente llegada de población joven de nacionalidad extranjera en edad activa, en magnitudes localmente significativas, abre diversos interrogantes como, por ejemplo, si suponen el inicio de una nueva fase de recuperación demográfica de las zonas rurales; si son sustitutivas de la población de nacionalidad española, que continuaría disminuyendo, o, por el contrario, ayudan a

dinamizar la evolución demográfica de la población nacional; y, finalmente, si estos flujos de llegada, territorialmente diversificados, supondrán una acentuación de las tendencias segregadoras entre un “rural dinámico” y un “rural regresivo”.

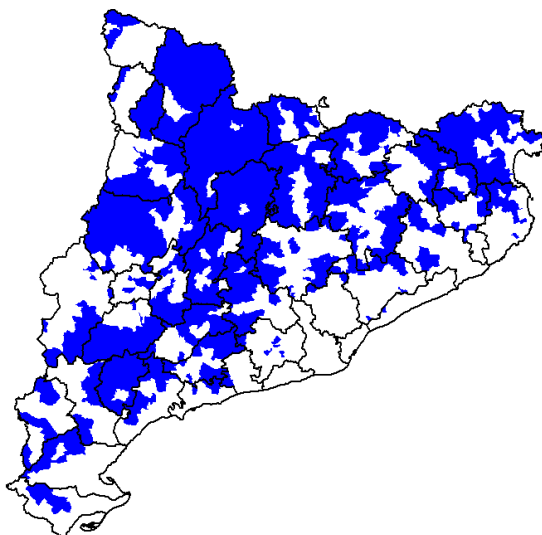
El objetivo de este artículo es, precisamente, analizar la situación en los municipios de menor tamaño de Cataluña para así esbozar una serie de respuestas a las preguntas anteriores, con el propósito de diferenciar el territorio rural catalán en función de las consecuencias del impacto de la inmigración extranjera sobre las dinámicas demográficas autóctonas, siendo el resultado final la elaboración de una tipología de dichos municipios. Para ello se han utilizado los datos padronales existentes hasta 1 de enero de 2006 (los de 2007 desagregados a nivel municipal no estaban disponibles en el momento de realizar la investigación). Aunque la mayoría de estudios utilizan el límite de 10.000 habitantes como definición de rural, en este caso y por razones operativas se ha escogido el umbral de los mil habitantes: con este límite recogemos a 496 municipios, es decir, más de la mitad de los 946 municipios catalanes, precisamente aquellos que presentaban la dinámica demográfica más negativa. Son municipios localizados en su mayoría en el interior de Cataluña, fuera del área metropolitana de Barcelona y de la franja costera, y ocupan un área significativa del territorio (51,4%); en algunas comarcas comprenden la práctica totalidad de la superficie territorial, a excepción de la capital comarcal (ver figura 1). En estos municipios residen alrededor de 200 mil personas (197.958 habitantes exactamente según el Padrón continuo a 1 de enero de 2006), un 2,8% de la población catalana, entre ellos casi quince mil residentes extranjeros que representan el 7,4% de la población empadronada en dichos municipios.

Aunque la inmigración internacional no sea un fenómeno nuevo, existen pocos estudios en Cataluña que consideren la inmigración internacional en el conjunto de las áreas rurales. Destacan, eso sí, numerosos trabajos focalizados en áreas concretas, sea el caso de las comarcas del Empordà (contempladas en varios trabajos de Solana, 2005, y de Morén, 2005), o las comarcas del Ebre (Pujadas *et al.* 2003), o bien en el impacto sobre aspectos económicos o laborales. En la mayoría de estos estudios se apunta la complejidad de la inmigración internacional en estos municipios, donde a una actividad pionera en la agricultura (Gozálvez y López Trigal, 1999) se le añade una difusión de la inmigración en todos los sectores económicos, además de una presencia significativa de extranjeros, en este caso europeos comunitarios, por motivos residenciales. En general, se apunta hacia



una repercusión más allá de la puramente cuantitativa y con un impacto importante en la sociedad de acogida (ver García Sanz, 2006, para España).

**Figura 1.- Localización de los municipios catalanes de menos de mil habitantes, 2006**



Fuente.- Padrón continuo de población, 2006, con datos del INE. Nota: en color oscuro, municipios <1.000 hab.

## **2.- Dinámica demográfica de la Cataluña rural: peso creciente de los extranjeros...**

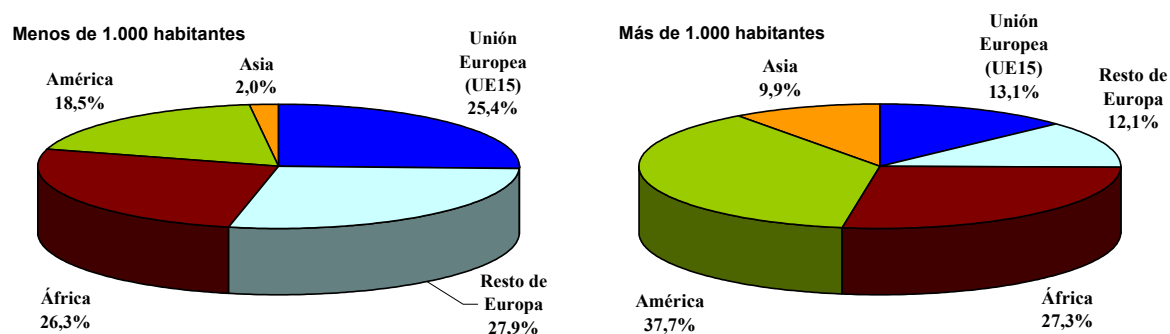
Considerando el año 1996 como punto de partida, y con datos del Padrón de población, se observa como la inmigración internacional se ha establecido como uno de los elementos explicativos más importantes para entender la dinámica demográfica de estos municipios. En 2006, hasta un 95% de los municipios catalanes de menos de mil habitantes tenían entre sus residentes a población extranjera, cifra que apenas alcanzaba el 67% diez años antes, periodo en el que el número de extranjeros ha aumentado en el 90% de los municipios analizados. En cambio, y al mismo tiempo, en un 48% de estos municipios ha descendido el número de españoles empadronados. Globalmente, dos de cada tres municipios rurales han incrementado su población, mientras un 30% muestra una dinámica regresiva.

Cabe pues resaltar la recuperación demográfica experimentada por buena parte de estos municipios, con un aumento del 11% de su población entre 1996 y 2006, revertiendo una

dinámica regresiva existente desde inicios de siglo XX<sup>1</sup>. De estos 19.649 nuevos residentes, 7.265 son de nacionalidad española (+ 4%), y 12.384 de nacionalidad extranjera (que multiplican por cinco su número), siendo por tanto éstos últimos responsables del 63% del aumento neto de población en las áreas rurales catalanas. La importancia del fenómeno migratorio sobre la dinámica demográfica de dichos municipios es aún mayor si tenemos en cuenta el crecimiento natural. Así, entre los años 1996 y 2005 estos municipios pierden alrededor de 9.985 personas como diferencia entre nacimientos y defunciones, situándose por tanto el saldo migratorio en casi treinta mil personas.

Centrándonos ahora en la población extranjera residente en los municipios de menos de mil habitantes, se pueden observar diferencias contrastadas en la composición por nacionalidades respecto a los municipios de mayor tamaño (figura 2). Destaca la importante presencia de europeos, sean o no comunitarios, que conjuntamente son más de la mitad de extranjeros presentes en los municipios más pequeños, cuando en el resto del territorio apenas alcanzan un 25%. En cambio, el peso de los africanos es similar, mientras que existe una proporción bastante inferior de americanos y una presencia de asiáticos testimonial.

**Figura 2.- Composición de la población extranjera en función del tamaño del municipio, Cataluña, 2006**

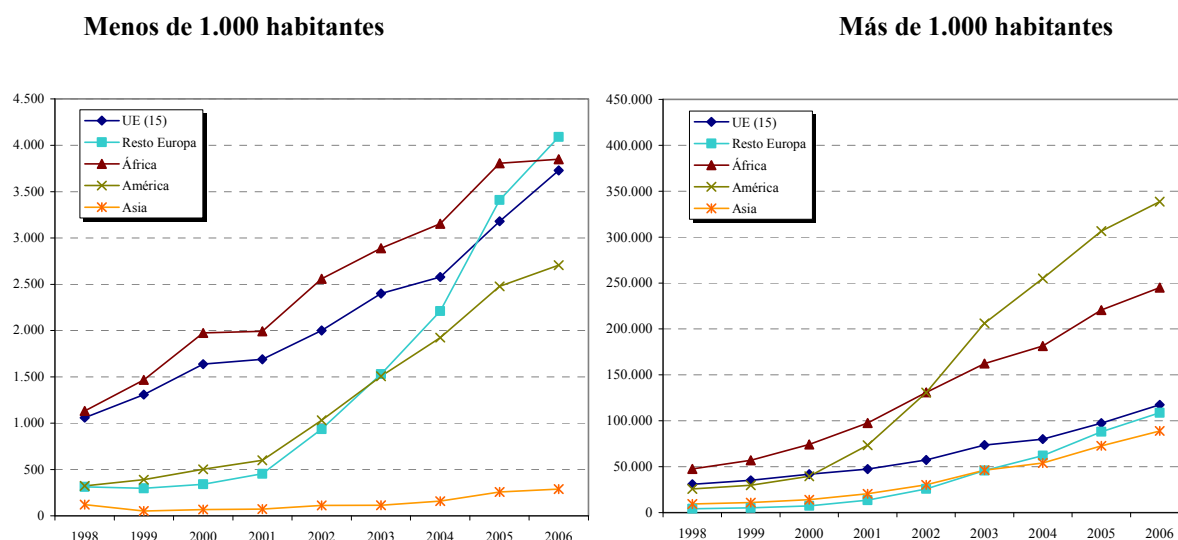


Fuente.- Padrón continuo de 2006, con datos del INE. Elaboración propia.

<sup>1</sup> Si se toman los municipios menores de 1.000 habitantes existentes en 1991, la población residente en ellos habría pasado de 317.00 habitantes en 1900, que suponían el 16% de la población catalana, al 10% en 1930, con 268.000 personas, y a menos del 3,5% en 1991, con una población de unos 200.000 habitantes.

En la evolución de la población extranjera, y en comparación con lo que sucede en el resto de municipios mayores, destaca el crecimiento en los últimos años de los extranjeros europeos que no pertenecen a la antigua Unión Europea de 15 países, que se configuran en 2006 como el principal origen entre los extranjeros, por encima de comunitarios y africanos. Un segundo punto a destacar es el menor incremento de los americanos, que pese a un fuerte crecimiento se sitúan como cuarta agrupación continental. Es también destacable la estabilidad de los asiáticos. Básicamente, aquellas nacionalidades que suelen mostrar un perfil ocupacional más relacionado con la actividad terciaria (americanos y asiáticos) se encuentran menos representados, mientras que la presencia de europeos extracomunitarios (o de países recién adheridos a la UE, como Rumania) muestra pautas similares a los africanos. En este caso, existe la duda sobre si este crecimiento es debido a la oportunidad laboral, con la agricultura como puerta de entrada a la actividad económica en España, y si una mayor estabilidad podría relacionarse con cambios en la localización residencial.

**Figura 3.- Evolución de la población extranjera por agrupación continental y tamaño del municipio, Cataluña, 1998-2006**



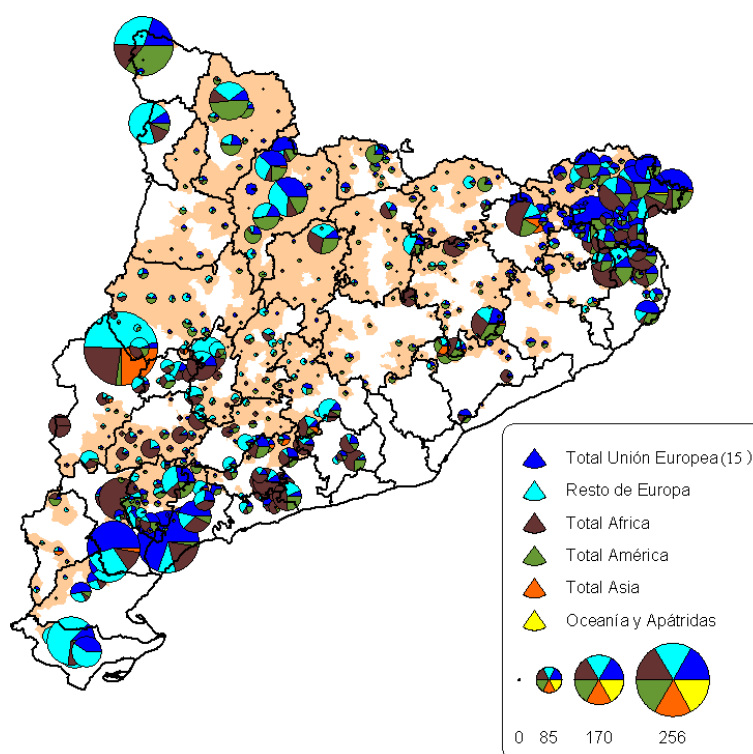
Fuente.- Padrón continuo de 2006, con datos del INE. Elaboración propia.

### 3.- ... con pautas territoriales de asentamiento bien diferenciadas según su origen

En este apartado vamos a analizar la diversidad de situaciones entre los 496 municipios considerados, que esconden un impacto territorial desigual como sintetiza el mapa de la figura 4, donde se observa el volumen de población extranjera y su distribución por grandes grupos de nacionalidades.

**Figura 4.- Población de nacionalidad extranjera según la agrupación continental, Cataluña, 2006**

---



---

Fuente.- Padrón continuo de 2006, con datos del INE. Elaboración propia.

Territorialmente se observan cuatro zonas con presencia relevante de población extranjera:

- 1) los municipios de las comarcas del Alt i Baix Empordà. Se trata, en este caso, de dos comarcas que agrupan municipios bastante pequeños, con un peso importante de los europeos comunitarios, pero también de africanos y recientemente de americanos;
- 2) los municipios del interior de la provincia de Tarragona, donde el peso de europeos (comunitarios o no) es relevante, juntamente con africanos;
- 3) los municipios del Pirineo y Pre-Pirineo, con presencia importante de extranjeros en los más turísticos, donde destaca la presencia de americanos y europeos y el menor número de africanos;
- y 4) en último lugar,

y contrastando con la poca importancia de la inmigración en los municipios interiores del resto de Cataluña, se puede destacar las zonas agrarias leridanas de las llanuras del Segrià y Urgell, donde hay mayor presencia de europeos extracomunitarios y africanos, mientras que los americanos y los comunitarios son prácticamente inexistentes.

En resumen, los europeos comunitarios predominan en el Empordà y en el interior de Tarragona y están bien representados en la zona pirenaica, igual que los extracomunitarios, que están presentes en todas las zonas pero sobre todo en las comarcas interiores leridanas y tarraconenses (sobre todo en la zona del Baix Ebre). Los africanos se encuentran en todas las zonas pero en menor número en las comarcas pirenaicas, zona donde los americanos tienen una presencia remarcable así como en el Empordà. Finalmente, los asiáticos sólo presentan números remarcables en unos pocos municipios puntuales.

#### **4.- Crecimiento de españoles versus extranjeros: una tipología de los municipios rurales**

Este es el apartado central del trabajo, en el que se elabora una categorización de los municipios catalanes menores de mil habitantes en función del crecimiento de la población de nacionalidad española y extranjera, para así establecer las dinámicas demográficas que, como dice el título de la comunicación, están ayudando a la reconfiguración espacial de las áreas poco pobladas de Cataluña.

Para ello, y utilizando una metodología *Cluster*, se han agrupado los 496 municipios en seis diferentes categorías, en función de la evolución de la población entre 1996 y 2006, y del crecimiento respectivo de españoles y extranjeros. El resultado se observa en la tabla 1, con un primer grupo (Tipo 1) de 118 municipios que mantienen un crecimiento medio negativo, motivado por un decrecimiento de españoles y por un incremento bajo de los residentes extranjeros. Representan el 23,8% de los municipios, y en ellos reside un 20,4% de la población analizada. Son municipios que presentan un saldo natural negativo, pierden en conjunto 3.382 residentes, y al mismo tiempo su saldo migratorio es también negativo, en 400 personas. Los tipos 2 y 3 se caracterizan por un crecimiento de la población bajo, en el primer caso con crecimientos bajos tanto de españoles como de extranjeros, en el segundo caso con un decrecimiento de españoles y un crecimiento medio de extranjeros. El tipo 2 es la categoría mayoritaria, con 242 municipios, casi la mitad de los municipios

considerados, y el 33,3% de la población. En estos municipios el saldo natural es también negativo (-3.512), y el saldo migratorio se ha calculado en torno de las 9.600 personas.

**Tabla 1.- Tipología de municipios en función de la evolución de su población**

**Crecimiento 1996-06**

	<b>Tipo 1</b>	<i>media</i>	<b>Tipo 2</b>	<i>media</i>	<b>Tipo 3</b>	<i>media</i>	<b>Tipo 4</b>	<i>media</i>	<b>Tipo 5</b>	<i>media</i>	<b>Tipo 6</b>	<i>media</i>
<b>Extranjeros</b>	Bajo	9,9	Bajo	13,0	Medio	68,6	Alto	138,9	Medio	35,4	Medio	48,0
<b>Españoles</b>	Negativo	-41,9	Bajo	12,2	Negativo	-49,2	Bajo	8,1	Alto	102,0	Muy Alto	318,7
<b>Total</b>	Negativo	-32,1	Bajo	25,2	Bajo	19,3	Alto	147,0	Alto	137,4	Muy Alto	366,7

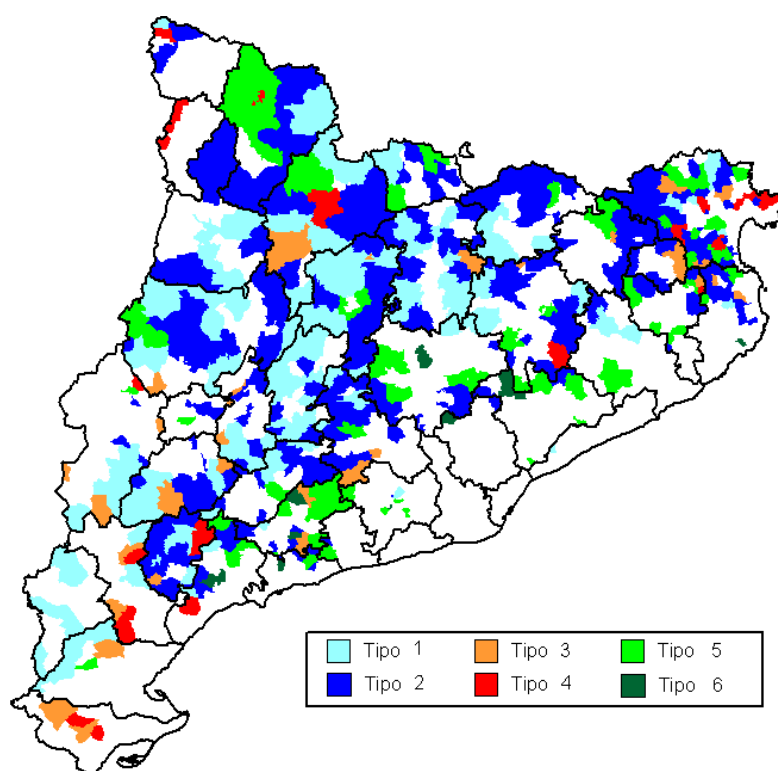
Fuente.- Padrón continuo de 2006, con datos del INE. Elaboración propia.

El tipo 3 tiene menor importancia, con 35 poblaciones y el 12,5% de la población; presenta también un saldo natural negativo (-1.778) y un destacado crecimiento migratorio (+2.455). Las categorías 4 y 5, en cambio, representan municipios con un crecimiento alto de la población: en la primera (con 19 municipios y el 7,8% de la población) debido a un incremento significativo de los extranjeros, mientras que en la segunda (con 71 municipios y el 21,5% de la población) son los españoles los que experimentan aumentos mayores. En ambos casos el saldo natural es también negativo aunque menos importante (pierden 698 y 592 residentes, respectivamente), compensado con un fuerte crecimiento migratorio (+3.491 y +10.345 en cada caso) si atendemos al número de municipios considerados. Finalmente, el último grupo, con tan solo 11 municipios y el 4,4% de la población, experimenta el crecimiento más elevado, fruto en su mayoría del incremento de la población con nacionalidad española, siendo además el único grupo con un crecimiento natural positivo (127 personas), aunque el mayor componente de crecimiento es básicamente el elevado saldo migratorio (+3.907 personas), y la dinámica demográfica sea producto del rejuvenecimiento de la población.

En todo caso, un 80% de los municipios tienen un crecimiento que se mantiene en cifras bajas o bien negativas, por un crecimiento significativo en el 20% de municipios restantes. En la figura 5 se observa su distribución territorial, situándose la mayoría de municipios de las tres últimas categorías (las de mayor crecimiento) en los alrededores del Área

Metropolitana de Barcelona –consecuencia, pues, del proceso de suburbanización<sup>2</sup>, que traspasa los límites estrictos de la región metropolitana–, en el Empordà, en el Baix Ebre, o bien en puntos del Pirineo, todas ellas áreas turísticas y residenciales. Fuera de estos ejes de crecimiento, siguen predominando las dinámicas regresivas.

**Figura 5.- Distribución territorial de los municipios según tipología, Cataluña, 2006**



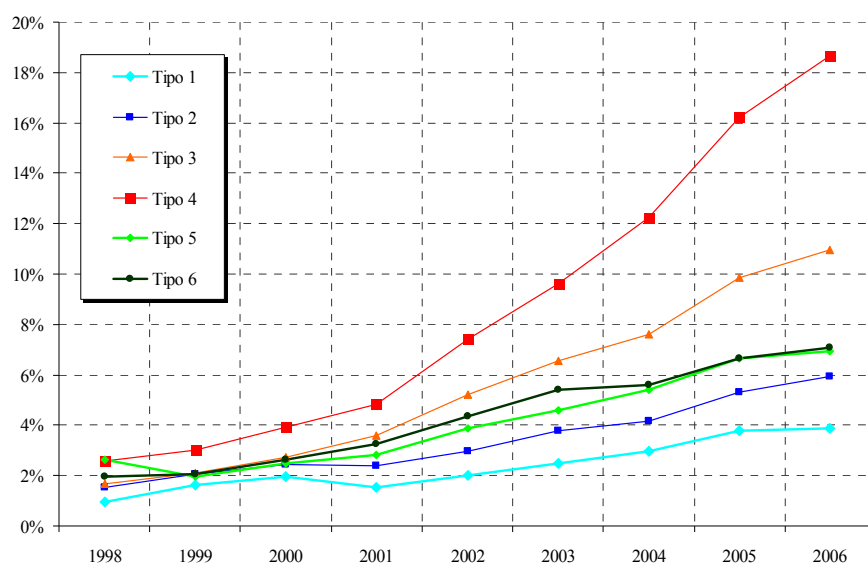
Fuente: Padrón continuo de 2006, con datos del INE. Elaboración propia.

En la figura 6 se ha representado la evolución de la proporción de extranjeros desde 1998 para cada una de las categorías. Además de la propia entrada de inmigrantes, la proporción obtenida depende directamente del comportamiento de los españoles. Es en los municipios agrupados bajo los tipos 3 y 4 donde el peso de la inmigración internacional es más elevado, hasta alcanzar en 2006 un máximo del 11% y 18,7% respectivamente. En ambos casos coinciden crecimientos de población extranjera elevados con crecimientos de

<sup>2</sup> Los procesos de urbanización en el medio rural español fueron el eje de una sesión del XI Coloquio de Geografía Rural (Santander, 2002). Véase, por ejemplo, los trabajos de Tort i Donada (2002) para Cataluña, Sánchez García (2002) para Toledo o Aldrey Vázquez (2002) para Galicia.

españoles bajos o incluso negativos. Las categorías 5 y 6, donde el crecimiento de la población con nacionalidad española es superior al de los extranjeros, alcanzan porcentajes inferiores, alrededor del 7%, mientras que las menores proporciones de extranjeros se observan en los dos primeros tipos, con un 3,8% y un 6% respectivamente, y ello pese a un crecimiento bajo o negativo de la población española. Se trata sin duda de los municipios menos dinámicos, pese a que en ellos vive más de la mitad de la población analizada y representan alrededor del 70% de los municipios.

**Figura 6.- Evolución de la proporción de población extranjera según tipología, 1998-2006**



Fuente.- Padrón continuo de 1998-2006, con datos del INE. Elaboración propia.

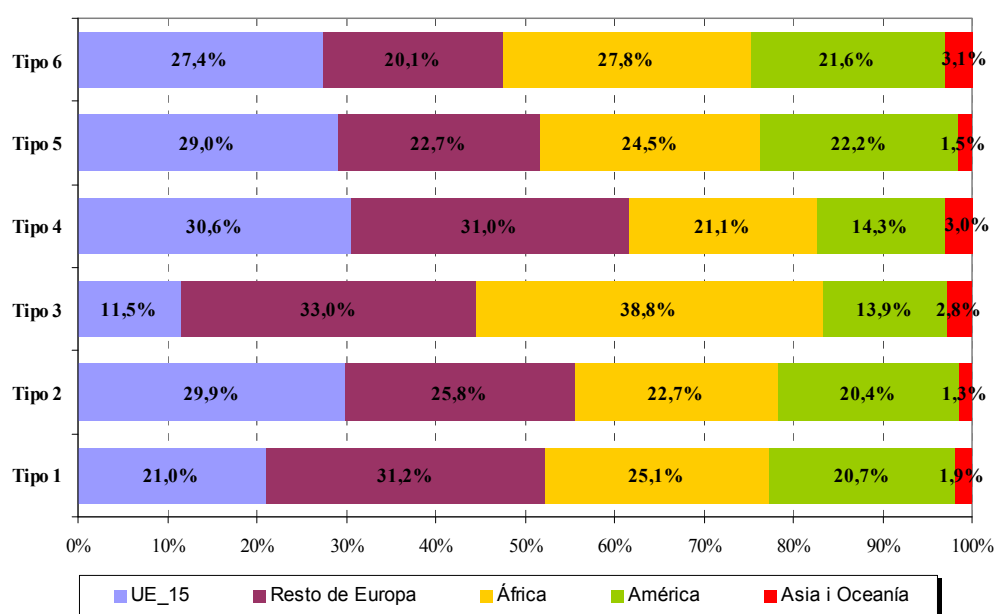
La figura 7 muestra la distribución por grandes grupos de nacionalidades para cada categoría. No hay excesivos cambios, salvo en el tipo 3, caracterizado por un peso desmesurado de europeos no comunitarios y africanos y escasa presencia de comunitarios y americanos. Éstos últimos tampoco son muy numerosos en el tipo 4, pero aquí sí que hay muchos ciudadanos de la UE que compensan un menor número de africanos.

En la figura 8 se han representado las estructuras por sexo y edad para cada una de las seis categorías, diferenciando según la nacionalidad. Son figuras que reflejan el impacto de los flujos migratorios recientes en la dinámica demográfica de estos municipios. Las tipologías 1 y 6 son las que muestran las situaciones más alejadas, siendo el componente migratorio,



de españoles tanto como de extranjeros, el elemento fundamental de distinción. A mayor impacto de la inmigración, independientemente de la nacionalidad, menos envejecida se encuentra la pirámide. En el primer caso se trata de una pirámide claramente envejecida (un 29% de mayores de 65 años), con un peso descendiente de los grupos de edad más jóvenes, con únicamente un 9,4% de menores de 15 años. En la categoría 6, al contrario, el peso de los mayores es tan sólo del 13,2%, para un 17,1% de menores. En este caso, es una estructura dominada por el peso de los inmigrantes, en su mayoría de nacionalidad española.

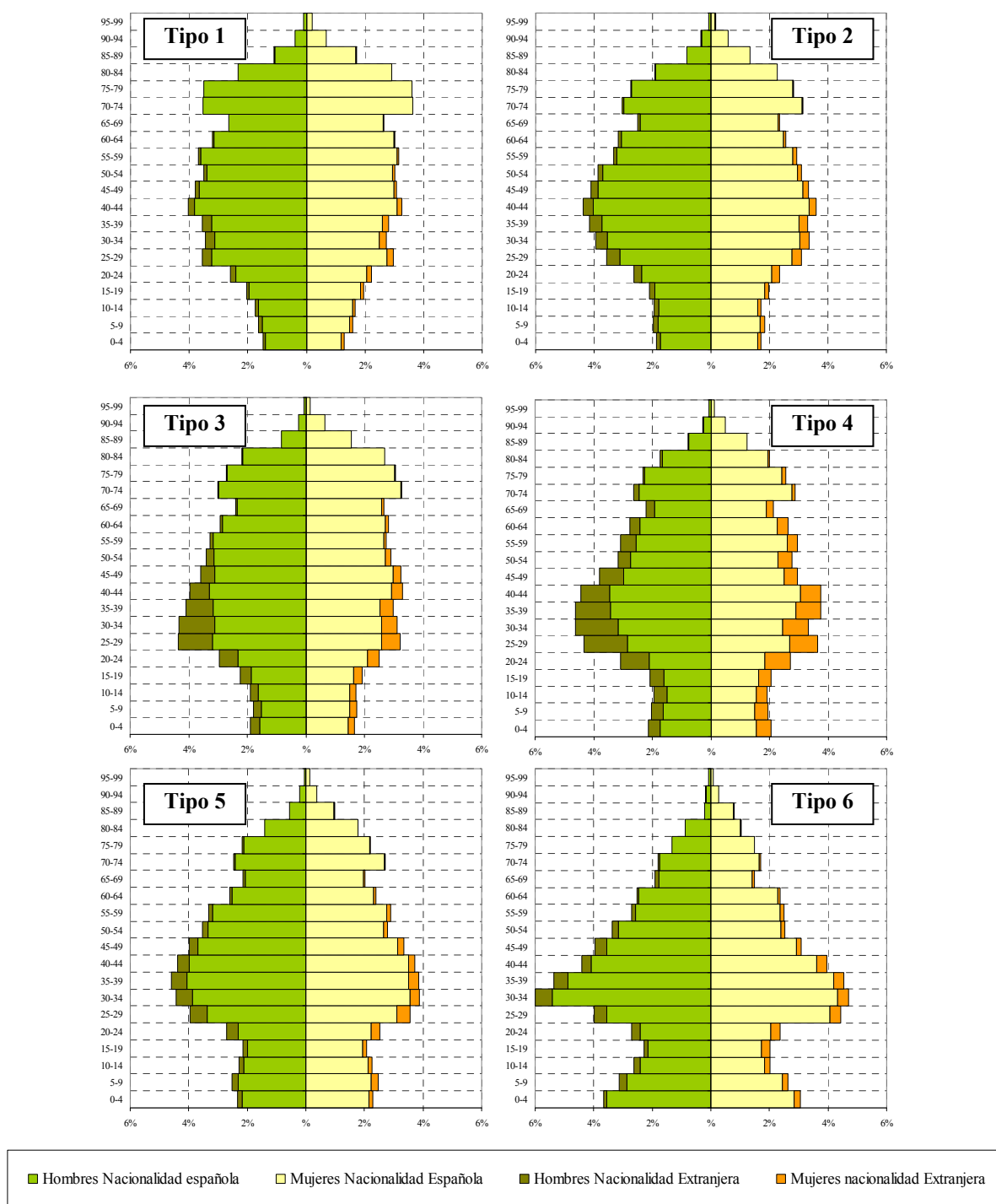
**Figura 7.- Composición de la población extranjera según la tipología municipal, 2006**



Fuente.- Padrón continuo de 2006, con datos del INE. Elaboración propia.

La figura del tipo 5 es similar a la anteriormente comentada, aunque el impacto de la migración, también mayoritariamente española, es menor. En las categorías 3 y 4, en cambio, es donde se registra la mayor proporción de población extranjera, que en las edades jóvenes (entre los 20 y 29 años de edad) llega incluso a superar el 30% de la población presente en el segundo caso. Por el contrario, la población española muestra el típico perfil envejecido de base estrecha y amplia cúspide, especialmente en el tipo 3, así como en el 2, que es intermedio entre la categoría anterior y la primera analizada.

**Figura 8.- Pirámides de población por tipologías, en función de la nacionalidad**



Fuente.- Padrón continuo de 2006, con datos del INE. Elaboración propia.

En las categorías 1 y 2, sin embargo, el pequeño volumen de la inmigración extranjera no puede contrarrestar el envejecimiento de la población de nacionalidad española, cosa que sí ocurre en las categorías 3 y 4. Por último señalar la mayor proporción de hombres en estos municipios rurales tanto entre los españoles como, sobre todo, entre los extranjeros, como se observa de manera patente en la pirámide correspondiente al tipo 3.

## **5.- Conclusiones**

Este análisis representa una primera aproximación al impacto de la inmigración internacional en los municipios catalanes de menos de mil habitantes, intentando analizar su efecto tanto a nivel territorial como sobre la dinámica demográfica -la “despoblación”- y la estructura por edades -el “envejecimiento”- de los municipios considerados, con el objetivo de establecer una tipología que permita diferenciar las diversas dinámicas existentes en su seno. Las conclusiones se exponen a continuación:

- Nos preguntábamos en la introducción si las migraciones internacionales suponen el inicio de una nueva fase de recuperación demográfica de las zonas rurales. La respuesta es que en conjunto sí, pues los municipios de menos de mil habitantes han recuperado un 11% de población desde 1996, aunque el saldo natural sea negativo y pierdan un 5% de su población inicial por esta dinámica. Por lo tanto, la inmigración, independientemente de su nacionalidad, se configura como el principal elemento de la evolución de la población en estos municipios. En concreto la inmigración internacional, en la década considerada, representa el 63% del incremento neto de población, con un peso superior al 40% en el saldo migratorio. Además, y como factor importante a considerar, la población extranjera aumenta en casi todo el territorio, presentando una alta diversidad de nacionalidades.
- Sin embargo se ha de destacar la diversidad de situaciones en los municipios estudiados. Aunque en un 90% de ellos el saldo natural sea negativo, siete de cada diez municipios registran un aumento de población gracias al aporte migratorio. Pero al mismo tiempo, un número importante de ellos prosigue con la dinámica negativa (tipo 1) o con un crecimiento muy débil (tipo 2 y 3), a pesar de la llegada de inmigrantes extranjeros, que atenúa las pérdidas de población e incluso las contrarresta.
- Esto demuestra que, en realidad, es la migración de personas con nacionalidad española la determinante en la evolución demográfica de la mayoría de municipios. De esta forma,

los municipios con mayores crecimientos (tipo 5 y 6) son consecuencia de una fuerte migración de éstos, del mismo modo que los municipios donde las proporciones de residentes extranjeros son mayores son usualmente municipios donde los habitantes de nacionalidad española disminuyen (tipo 3) o crecen levemente (tipo 4).

- Al mismo tiempo, y a pesar del aumento de población, las estructuras demográficas se encuentran seriamente envejecidas. Únicamente el tipo 6, marcado por la excepcionalidad de su situación -con fuerte inmigración de población joven de nacionalidad española- se encuentra más rejuvenecido en comparación al conjunto de Cataluña. En todos los otros casos, y con mayor o menor importancia, el envejecimiento es la característica dominante, a pesar del efecto rejuvenecedor en la estructura de los inmigrantes, especialmente palpable en las categorías 3 y 4.

- Por último, y retomando el título: ¿ha actuado la inmigración internacional como elemento de reconfiguración territorial en las áreas poco pobladas de Cataluña? Sí, de manera parcial, y sólo en las categorías que hemos definido como 3 y 4, puesto que en los tipos 1 y 2 -que, recordemos, suponen la mayor parte de los municipios y de la población- no consigue revertir la tendencia hacia el envejecimiento y la despoblación o al menos la estabilización del número de habitantes, mientras que en los tipos 5 y 6 es la inmigración de la población de nacionalidad española la que marca sobre todo su dinámica demográfica. En consecuencia, es la intensidad del flujo inmigratorio, bien sea de españoles o de extranjeros, la que está acentuando las tendencias segregadoras en los municipios menos poblados de Cataluña entre lo que podríamos denominar un “rural dinámico” (situado en cuatro zonas o ejes: los alrededores de la Región Metropolitana de Barcelona sujetos a procesos de suburbanización y periurbanización, y las zonas turísticas y residenciales del Empordà, Baix Ebre y determinados municipios pirenaicos) y un “rural regresivo” que serían los restantes municipios, es decir, la mayoría.

### **Referencias bibliográficas**

ALDREY VÁZQUEZ, J.A. (2002). “Procesos de urbanización en el medio rural: las periferias urbanas en Galicia”. *Los procesos de urbanización en el medio rural. Actas del XI Coloquio de Geografía Rural*. Santander, 2002, pp. 267-276.

GARCÍA SANZ, B. (2006). “Inmigración extranjera y ruralidad”. *Circunstancia*, 10, Inst. Univ. Ortega y Gasset, pp. 1-18.

- GOZÁLVEZ PÉREZ, V.; LÓPEZ TRIGAL, L. (1999). "Jornaleros extranjeros en el campo español". *Ería*, 49, pp. 213-230.
- LARDIÉS BOSQUE, R. (2005). "Aproximación a las migraciones de retorno en Aragón". *Cuadernos Geográficos*, 36, pp. 333-347.
- MORÉN ALEGRET, R. (2005). *Lugar, identidad territorial e inmigración extranjera en áreas rurales y pequeñas ciudades de España. Un estudio cualitativo exploratorio*. Madrid: Ministerio de Trabajo y Asuntos Sociales (MTAS).
- PUJADAS, I.; GARCIA, A.; LÓPEZ, C.; NAVARRO, M. (2003). "La immigració estrangera a les Terres de l'Ebre: canvis recents i reptes de futur". *Perspectives Territorials*, 4.
- RECAÑO VALVERDE, J. (2004). "Migraciones internas y distribución espacial de la población española". Leal, J. (Coord.) *Informe sobre la situación demográfica en España*. Fundación Abril Martorell, pp. 187.
- SÁNCHEZ GARCÍA, M<sup>a</sup> C. (2002). "Los procesos de urbanización en el espacio rural de la provincia de Toledo". *Los procesos de urbanización en el medio rural. Actas del XI Coloquio de Geografía Rural*. Santander, 2002, pp. 435-443.
- SOLANA, M. (2005). "¿La constitución de una nueva ruralidad? Migración y cambio sociodemográfico en áreas rurales de Gerona: el caso del "Empordanet". *Documentos de Trabajo*, 2005-2. Centro de Estudios sobre la Despoblación y Desarrollo de Áreas Rurales, 119 pp.
- TORT DONADA, J. (2002). "Algunas notas sobre la urbanización contemporánea del medio rural en Cataluña". *Los procesos de urbanización en el medio rural. Actas del XI Coloquio de Geografía Rural*. Santander, 2002, pp. 479-487.