



Centre d'Estudis Demogràfics

**UN ANÁLISIS SOBRE LA PRIMERA UNIÓN
Y LA PRIMERA MATERNIDAD
EN MÉXICO Y ESPAÑA**

Elsa ORTIZ
Daniel DEVOLDER

414

*PAPERS
DE
DEMOGRAFIA*

2012



Centre d'Estudis Demogràfics

**UN ANÁLISIS SOBRE LA PRIMERA UNIÓN
Y LA PRIMERA MATERNIDAD
EN MÉXICO Y ESPAÑA**

Elsa ORTIZ
Daniel DEVOLDER

414

Una versió de l'article es va presentar com a comunicació al
European Population Conference-EPC 2012,
celebrat a Stockholm (Suècia), del 13 al 16 de juny de 2012.

Centre d'Estudis Demogràfics

2012

Resum.- *Una anàlisi sobre la primera unió i la primera maternitat a Mèxic i a Espanya*

L'objectiu principal d'aquest treball és analitzar la transició de les dones a la primera unió i a la primera maternitat, a Mèxic i a Espanya, centrant-nos en l'impacte de l'educació femenina. Els resultats de l'estudi es calculen sobre la base de l'anàlisi de supervivència. S'utilitzen dos fonts de dades: per a Espanya, *l'Enquesta de Fecunditat, Família i Valors* (2006) i per a Mèxic, *l'Enquesta Nacional de la Dinàmica Demogràfica* (2009). La contribució més important d'aquest estudi és mostrar com a Mèxic, existeix un ajornament en el calendari de la primera unió i a la primera maternitat per part de les dones de nivell educatiu alt i de les generacions més joves.

Paraules clau.- Educació, unió, maternitat, supervivència, Mèxic, Espanya.

Resumen.- *Un análisis sobre la primera unión y la primera maternidad en México y España*

El objetivo principal de este trabajo es analizar la transición de las mujeres a la primera unión y a la primera maternidad en México y España, centrándose en el impacto de la educación femenina. Los resultados del estudio se calculan en base al análisis de supervivencia. Se utilizan dos fuentes de datos: para España, la *Encuesta de Fecundidad, Familia y Valores* (2006) y para México, la *Encuesta Nacional de la Dinámica Demográfica* (2009). La contribución más importante de este estudio es mostrar como en México existe una postergación en el calendario de la primera unión y la primera maternidad por parte de las mujeres de nivel educativo alto y de las generaciones más jóvenes.

Palabras clave.- Educación, unión, maternidad, supervivencia, México, España.

Abstract.- *An Analysis of First Union and First Maternity in Mexico and Spain*

The main aim of this study is to analyse the transition of women to the first union and first maternity in Spain and Mexico, with a focus on the influence of female education. The results of the study are calculated on the basis of survival analysis. Two data sources are used: for Spain, the *Encuesta de Fecundidad, Familia y Valores* (Survey on Fertility, Family and Values, 2006) and, for Mexico, the *Encuesta Nacional de la Dinámica Demográfica* (National Study on Demographic Dynamics, 2009). The most important contribution of this study is its demonstration of the fact that, in Mexico, women of higher educational level and from the younger generations show a delay in the timing of their first union and birth of the first child.

Keywords.- Education, union, maternity, survival, Mexico, Spain.

ÍNDICE

1.-	Introducción	1
2.-	Resultados	4
	2.1.- Diferencias por generación de nacimiento	4
	2.2.- Secuencia de eventos	10
	2.3.- Diferencias por nivel educativo	14
3.-	Conclusiones	20
	Bibliografía	22

ÍNDICE DE DIAGRAMAS

1.-	Secuencias del ciclo de vida familiar grupo de edad 30-34 años	11
2.-	Secuencias del ciclo de vida familiar grupo de edad 50-54 años	12

ÍNDICE DE GRÁFICOS

1.- Distribución porcentual de años de educación de la población femenina, por grupo de edad	5
2.- Porcentaje de mujeres que han completado los estudios superiores	6
3.- Indicadores de intensidad y calendario de la primera unión	7
4.- Indicadores de intensidad y calendario de la primera maternidad	8
5.- Tiempo que transcurre entre la primera unión y el primer hijo	9
6.- Porcentaje de mujeres por tipo de unión, mujeres con una unión como primer evento del ciclo familiar	13
7.- Porcentaje de mujeres con un hijo y que después se unieron, por tipo de unión	14
8.- Porcentaje de mujeres que se unieron por primera vez antes o después de haber finalizado los estudios, por generación de nacimiento	15
9.- Porcentaje de mujeres que tuvieron su primer hijo antes o después de haber finalizado los estudios, por generación de nacimiento	15
10.- Porcentaje de mujeres que finalizaron sus estudios después de los 16 años y que se unieron por primera vez antes o después de haber finalizado los estudios, por generación de nacimiento	16
11.- Porcentaje de mujeres que finalizaron sus estudios después de los 16 años que tuvieron su primer hijo antes o después de haber finalizado los estudios, por generación de nacimiento	17
12.- Edad mediana a la primera unión de las mujeres entre 25 y 40 años por nivel Educativo	17
13.- Edad mediana a la primera maternidad de las mujeres entre 25 y 40 años por nivel educativo	18
14.- Edad mediana a la primera unión por edad a la finalización de los estudios	19
15.- Edad mediana a la primera maternidad por edad a la finalización de los estudios .	20

UN ANÁLISIS SOBRE LA PRIMERA UNIÓN Y LA PRIMERA MATERNIDAD EN MÉXICO Y ESPAÑA

Elsa ORTIZ

eortiz@ced.uab.es

Daniel DEVOLDER

ddevolder@ced.uab.es

1.- Introducción

En este trabajo se plantea analizar la transición de las mujeres a la primera unión y a la primera maternidad en México y España. Centrándose en el impacto de la educación femenina sobre la postergación de estos dos eventos, con el fin de establecer el peso que tiene el nivel educativo en ambos países.

Desde hace ya un tiempo, los modelos de fecundidad en Europa y parte de Latinoamérica se caracterizan principalmente por tasas bajas y constantes. Sin embargo, con el paso en el tiempo en Latinoamérica las tasas de fecundidad han bajado y muestran un rejuvenecimiento en relación con los distintos grupos etarios, mientras que en Europa se ha producido un envejecimiento de ellas (CELADE, 2008). Estos cambios también se han desarrollado de forma paralela con una de las inversiones económicas más importantes para casi todos los países, el aumento del nivel educativo. Este rejuvenecimiento en Latinoamérica es sorprendente porque se esperaría que el aumento del nivel educativo hubiese llevado a la evolución contraria.

La relación que existe entre los cambios en el modelo de fecundidad y el nivel educativo es un tema de gran importancia para los analistas del tema y la mayoría coincide en que la educación de las mujeres es sin duda uno de los determinantes más importantes para establecer el momento de formación de la primera unión y el nacimiento del primer hijo. Estos cambios en el proceso de formación familiar han sido atribuidos casi en su totalidad al aumento de los niveles educativos de las mujeres, relativos a la expansión educativa ocurrida en los países desarrollados.

Algunos expertos en el tema indican que una posible explicación a este tipo de relación se deriva en un alargamiento del tiempo que las mujeres pasan en el sistema educativo, lo que provoca graduarse a edades más avanzadas (Blossfeld y Hunink, 1991; Hoem, Neyer y Anderson, 2006). Por otro lado, las mujeres que asisten a un centro educativo son económicamente más dependientes de sus padres, lo que les limita, en cierto modo, la capacidad de formar una familia. Esto reduce la expectación social de que estas jóvenes estén en riesgo de ser madres, ya que tanto el rol de estudiante como el de madre son muy demandantes y difícilmente compatibles entre sí (Baizán y Martín, 2006; Blossfeld y Hunink, 1991; Yabiku, 2004).

Para la mayoría de países desarrollados existe una vasta literatura que habla de la relación que hay entre la edad de entrada en unión de las mujeres o la del nacimiento de su primer hijo en relación con su nivel educativo. Las investigaciones indican que mientras más alto es el grado de estudios de una mujer, más dedicada estará a su carrera profesional y, por tanto, postergará más tiempo la edad de entrada en unión o a la maternidad, en comparación con una mujer con menor grado de estudios (Kantorova, 2006).

El caso contrario lo encontramos en Latinoamérica, donde no se observa una clara postergación de la edad a la formación de una familia en países como México (Samuel y Sebillé, 2005; Parrado y Zenteno, 2005), a pesar de que tanto la bajada de los niveles de fecundidad como la expansión educativa hayan marcado cambios importantes en esta región a lo largo del siglo pasado.

La universalización de la educación y el aumento del nivel educativo de su población establecen parte de los elementos básicos de la evolución social en todo país. La estructura educativa de los españoles y mexicanos ha experimentado un cambio importante en las décadas recientes. Para España la expansión educativa empezó a mitad de los años 50 y para México de los años 70. Pese a que en los dos países se han presentado cambios importantes en la composición del nivel educativo, no se han dado de la misma manera, ni con la misma fuerza, lo que puede explicar que no hayan condicionado de la misma forma la formación de una familia.

En España la reducción de la proporción de personas sin estudios primarios, que roza el 50% en la generación nacida en la década de 1920 y se reduce a menos de un 5% en la nacida en la década de 1960. En 1963 la educación obligatoria se extendía desde los 6 a los 12 años, y en 1964 se extendió hasta los 14. Ya con la aparición de la LOGSE se extendió hasta los 16 años. Por otro lado, se observa un significativo aumento de la proporción de personas

con estudios universitarios, que alcanza aproximadamente el 20% para las nacidas en 1960 (Esteve & Cortina, 2010).

En México a partir de 1970 se diseñó un plan para que hubiera escuelas primarias para todos los niños en el país. Entre 1976 y 1982 casi se logró la meta de educación primaria universal para todo el país y para 1990 la matrícula de secundaria era ya del 80% (Mier y Rabel, 2005). En 1993 se hicieron públicos el plan y los programas de estudio para la educación secundaria que entre sus propósitos se planteó la educación secundaria obligatoria para todo el país (Quiroz, 1998).

A pesar de que hoy en día las mujeres mexicanas cuentan con mayor nivel educativo al igual que en España, se observan aún patrones tempranos de formación familiar. A partir de los años noventa se dio el primer cambio en la edad mediana a la primera unión, pues paso de 21.6 en 1980 a 22.2 años en 1990. Este cambio es poco extraordinario pero rompe la estabilidad transcurrida durante las décadas pasadas (Samuel y Sebillé, 2005). El retraso de la expansión educativa en México aún es muy reciente por lo que el cambio en los patrones de formación de una familia puede que aún sean casi imperceptibles. Sin embargo, en este trabajo se espera encontrar indicios de que las mujeres de nivel educativo alto si posterguen la entrada a la primera unión o a la primera maternidad con respecto a las mujeres con nivel educativo medio o bajo. En el caso de España el retraso de la edad de entrada en unión o a la primera maternidad se prevé que sea en gran medida gracias a la expansión educativa, y que dicho retardo se dé en general por generación de nacimiento y nivel educativo.

Por un lado, la comparación entre estos dos países permitirá conocer características relacionadas con la formación familiar por generación de nacimiento y por el otro, conocer cuánto aporta el factor educativo en dos sociedades con distintas características tanto sociales como económicas. Con esto se esperaría que las mayores diferencias entre los países sean más fuertes cuando se analicen los dos eventos por nivel educativo.

Para llevar a cabo el análisis de este estudio se utilizan 2 fuentes de datos. Para España se utilizó la Encuesta de Fecundidad, Familia y Valores (2006) y para México la Encuesta Nacional de la Dinámica Demográfica (2009).

El primer paso es examinar las diferencias por generación de nacimientos del nivel educativo y la edad a la formación de una familia. El segundo es adentrarnos en cómo es la secuencia en la ocurrencia de eventos, y conocer más de cerca las diferencias en la

preferencia de formación de una familia para los dos países. Por último, se trata de hacer una comparación del calendario de la primera unión y la primera maternidad, usando como variable principal la edad de abandono de los estudios.

2.- Resultados

2.1.- Diferencias por generación de nacimiento

Para llevar a cabo el análisis de este punto se utilizan dos indicadores; el primero es la edad mediana a la ocurrencia del evento y el segundo es la proporción de mujeres que no presentan el evento. Estos dos indicadores se calculan en base a tablas de vida del análisis de supervivencia¹.

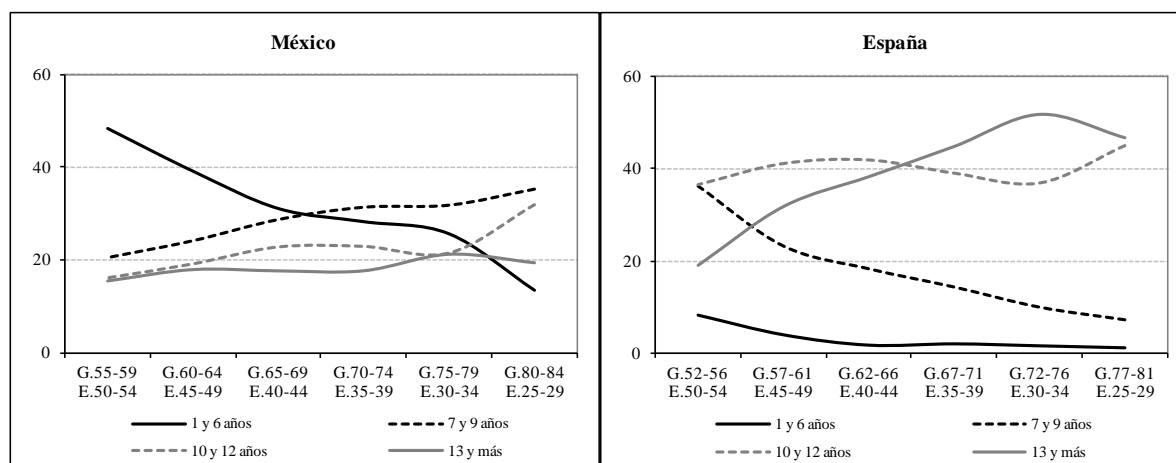
- La edad mediana es un indicador de calendario, y se refiere a la edad por la cual el 50% de población estudiada ha pasado por el evento analizado. La diferencia entre la edad media y la edad mediana es que el primer indicador está influenciado por valores extremos y la edad mediana no.
- La proporción de mujeres que a los 40 años no han sufrido el evento es un indicador de intensidad y se refiere al porcentaje de mujeres que a esta edad todavía no se han unido o tenido un hijo por primera vez.

La diferencia de años en la que ocurrió la expansión educativa entre México y España ha causado que la evolución de los niveles educativos haya sido muy diferente y hoy en día aún se encuentren en etapas desiguales de avance. El Gráfico 1 muestra como en España se

¹ Lo que diferencia el análisis de supervivencia de la mayoría de los otros métodos estadísticos es la presencia de observaciones incompletas. En un estudio de supervivencia en el que se analiza la entrada en unión, por ejemplo, frecuentemente la encuesta se realiza antes de que algunas mujeres se unan. Para estas mujeres, lo único que podemos decir es que su supervivencia es mayor que el tiempo observado hasta la fecha. A tales observaciones se las denomina "censadas". Para el análisis de supervivencia se necesita registrar la variable ocurrida (censada), la variable tiempo, las unidades de tiempo (mes, año), y el grupo al que pertenece cada sujeto (por ejemplo la generación de nacimiento o su nivel educativo). La variable tiempo (edad exacta a la ocurrencia del evento) debe ser numérica y la variable suceso se codifica: por ejemplo, como 1 si el evento ha ocurrido (dato no censado), "0" si el evento no ha ocurrido (dato censado). La variable estudiada es el tiempo que transcurre hasta que el suceso ocurre. Esta diferencia de tiempo corresponde a la duración de la supervivencia (la diferencia entre la fecha de nacimiento y la de ocurrencia del suceso). La edad exacta se calcula de cada uno de los eventos a partir del mes y el año de ocurrencia

ha mejorado visiblemente el nivel educativo de las mujeres nacidas después de 1950, pasando de una población con nivel educativo predominantemente secundario o menor a una importante proporción de españolas con nivel educativo superior (50%).

Gráfico 1.- Distribución porcentual de años de educación de la población femenina, por grupo de edad



Fuente.- Para España la Encuesta de Fecundidad Familia y Valores del 2006 y para México la Encuesta Nacional de la Dinámica Demográfica del 2009.

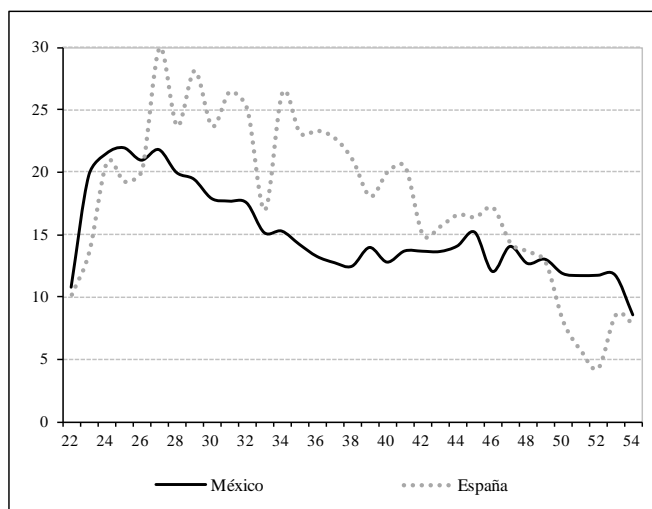
Muy distinta es la realidad en México comparada con la de España, pues se encuentra en una fase en la que la educación primaria ha dejado paso a la educación secundaria recientemente, y en la que apenas dos de cada diez mujeres llegan al nivel educativo superior.

En el Gráfico 2 se observa como los porcentajes de mujeres que han completado sus estudios superiores es más alto en España desde los 26 hasta los 46 años. Sin embargo entre los 22 y 25 años son un poco más altos en México.

Contrastando el gráfico 1 con el Gráfico 2 se puede ver como en México los porcentajes de inicio de los estudios superiores (Categoría 13 años y más en el Grafico 1) y los porcentajes de finalización de los estudios son muy parecidos.

codificando la fecha en un formato mes-siglo, que indica el número de meses transcurrido desde el principio del siglo XX.

Gráfico 2.- Porcentaje de mujeres que han completado los estudios superiores



Fuente.- Para España la Encuesta de Fecundidad Familia y Valores del 2006 y para México la Encuesta Nacional de la Dinámica Demográfica del 2009.

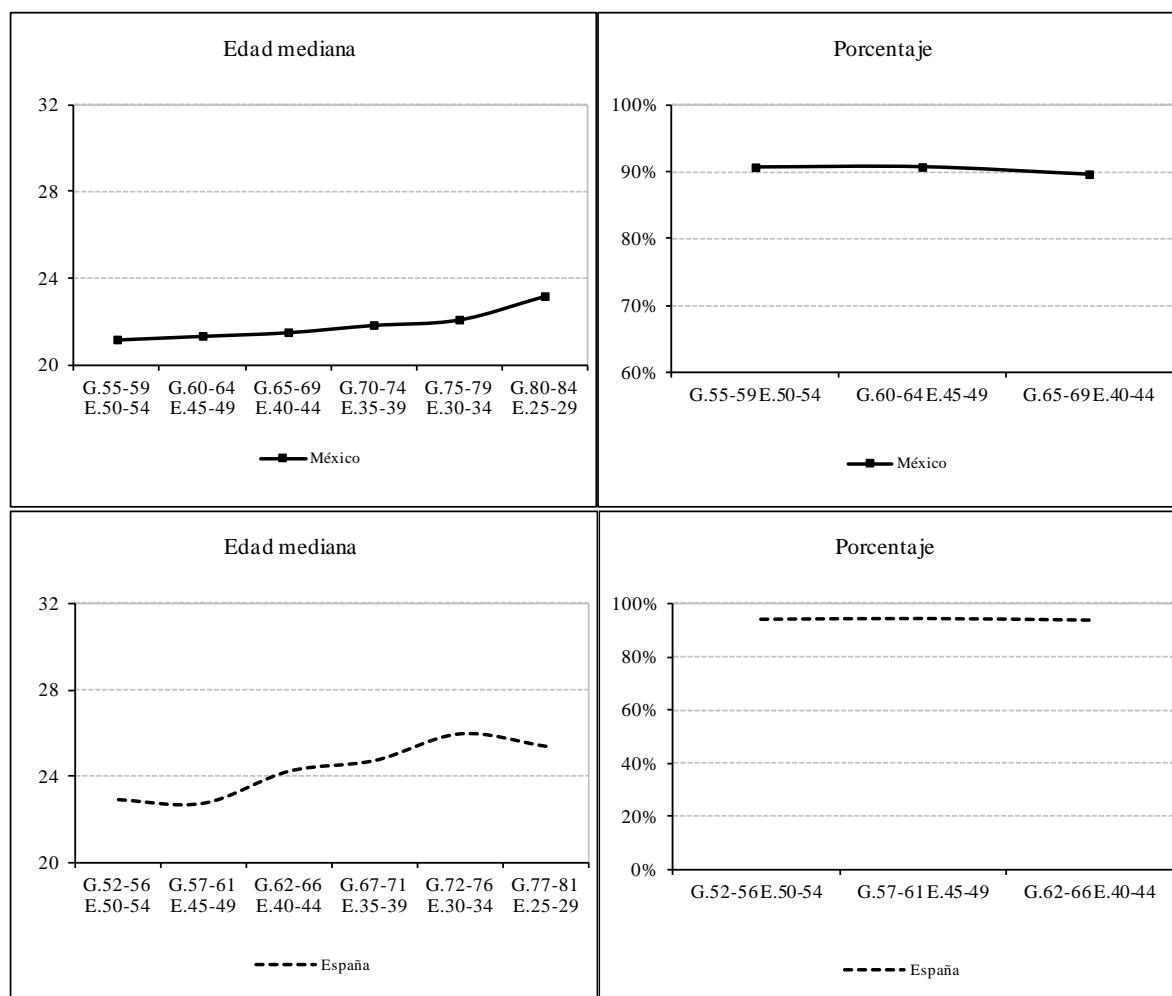
En España los porcentajes de finalización de los estudios son un poco menores a los de que se observan en el Gráfico 1. Sin embargo, esto puede deberse a como está elaborada la pregunta sobre los estudios de más alto nivel oficial cursados. Por un lado se pueden contabilizarse entrevistadas que no ha completado ningún ciclo de estudios reglados, pero que pueden contestar el momento en que dejó de ir a la escuela, por ejemplo. Por el otro, se puede también contar las entrevistas que si hayan finalizado ciclos de estudios reglados.

En las últimas décadas las mujeres españolas se han unido cada vez a edades más tardías, mientras que las mexicanas suelen establecer uniones a edades tempranas. La postergación de la edad media a la primera unión para las españolas nacidas entre 1952-56 (22.9 años) y 1972-76 (26 años) es de tres años. En México tan solo se observa un aumento a partir las mujeres nacidas entre 1975 y 1979, en las generaciones de mayor edad no se observa un cambio significativo (Gráfico 3).

Cuando se compara la edad de primera unión entre los dos países se observan diferencias que van de poco más de un año para las mujeres de mayor edad a 4 años para las nacidas después de 1970 (Gráfico 3).

Los niveles de no unión a los 40 años son muy parecidos y en ambos países se ve una estabilidad en la temporalidad de la primera unión, sin embargo en todas las generaciones de nacimiento los porcentajes son mayores para México.

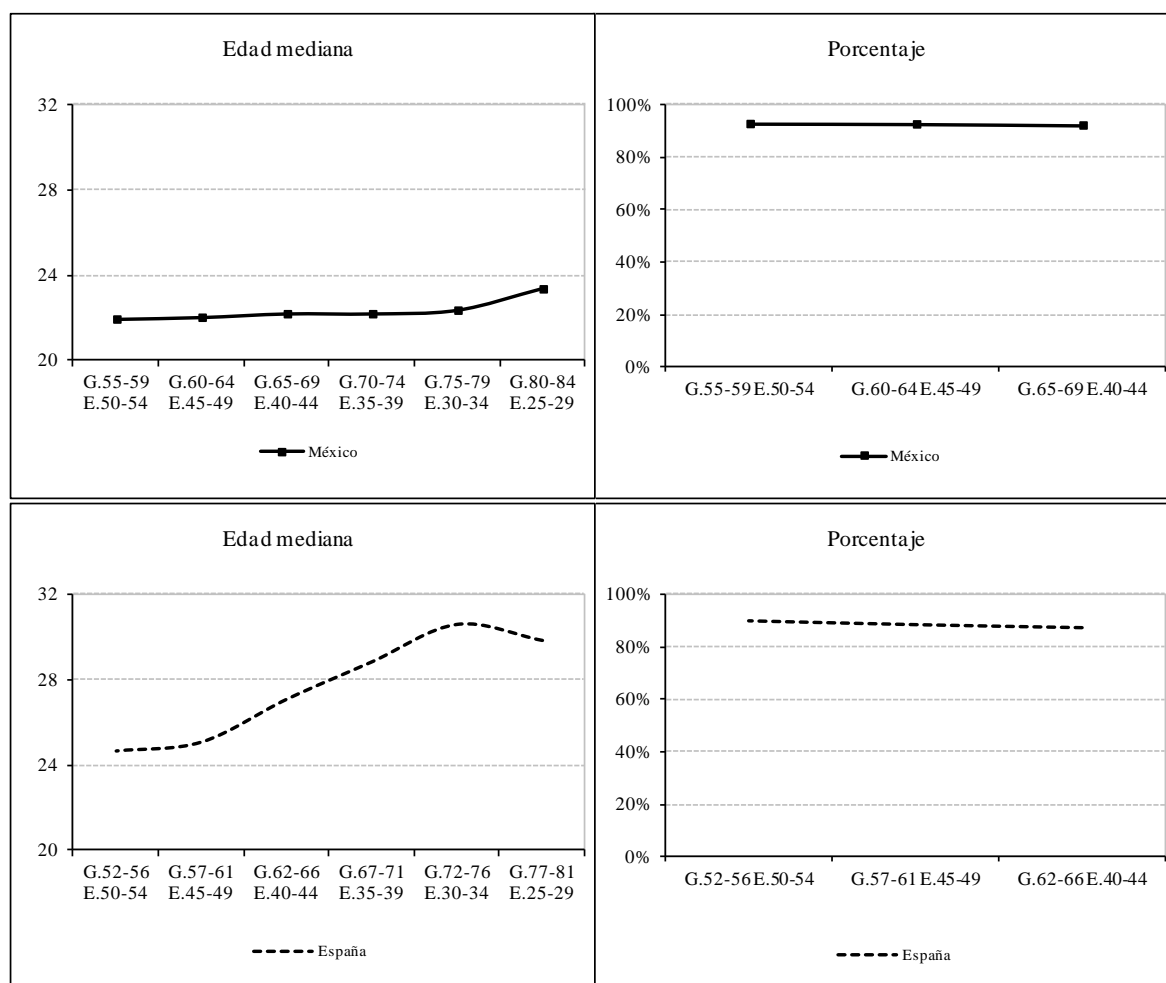
Gráfico 3.- Indicadores de intensidad y calendario de la primera unión



Fuente.- Para España la Encuesta de Fecundidad Familia y Valores del 2006 y para México la Encuesta Nacional de la Dinámica Demográfica del 2009.

De acuerdo con la edad mediana a la primera maternidad en España se ve una clara postergación de este evento a lo largo del tiempo. Entre las mujeres nacidas entre 1972 y 1976 la edad mediana se ha postergado 6 años con respecto a las nacidas entre 1952 y 1956 (En México no se logra una clara postergación de la edad a la primera maternidad como se ve en el caso español. La edad mediana en este país solo sufre un ligero aumento de un año para las mujeres más jóvenes. Si comparamos la edad mediana al nacimiento del primer hijo de ambos países se observa cómo es 3 años mayor en España para las mujeres de las generaciones más antiguas y de 8 para las más jóvenes (Gráfico 4)).

Gráfico 4.- Indicadores de intensidad y calendario de la primera maternidad



Fuente.- Para España la Encuesta de Fecundidad Familia y Valores del 2006 y para México la Encuesta Nacional de la Dinámica Demográfica del 2009.

Al contrario de lo que pasa con el indicador de calendario donde hay grandes diferencias entre los dos países, en el indicador de intensidad de la primera maternidad hay mucha similitud, en los dos países el porcentaje de mujeres que a los 40 años no han tenido un primer hijo permanece relativamente bajo y estable entre generaciones. En México el porcentaje es un poco más bajo, no obstante en los dos países no alcanzan el 10%.

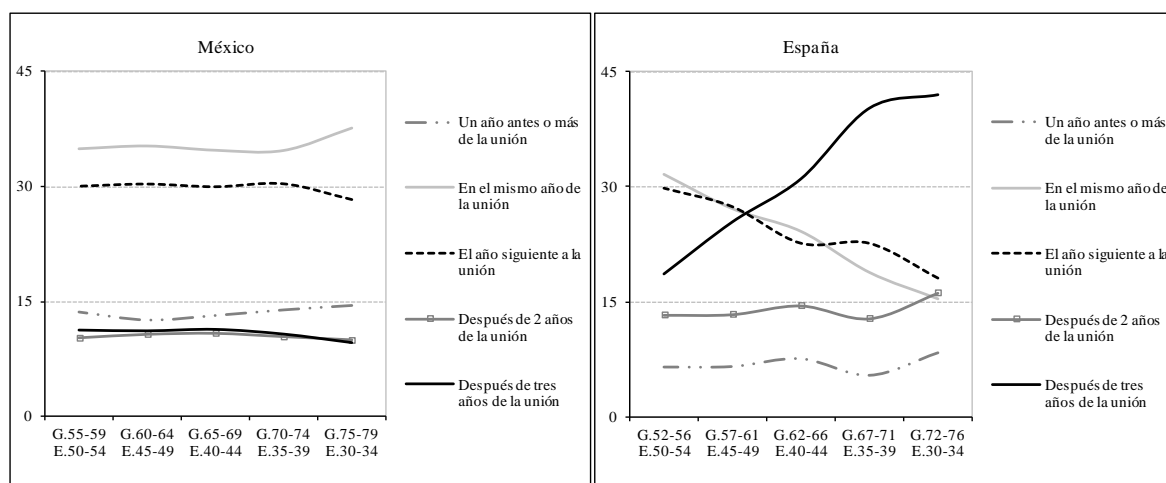
En México no se ve una postergación importante en ambos eventos, el aumento de la edad mediana es de un año. Por otro lado, comparando la edad mediana a la primera unión con la edad mediana a la primera maternidad se observa escaso un año de diferencia. Los resultados para este país muestran que la entrada en unión marca una pauta rápida para el inicio de la vida reproductiva. Por el contrario, en España hay una gran diferencia de tiempo entre la ocurrencia de la primera unión y la primera maternidad.

El nacimiento del primer hijo se considera el último evento en la transición de la juventud a la vida adulta, regularmente este ocurre más tarde que los otros eventos (finalización de los estudios-entrada al sistema laboral-emancipación-unió-nacimiento del primer hijo), sin embargo en la gráfica siguiente se observa que en ambos países ocurren casos en los que el nacimiento del primer hijo precede a la unión.

Existen importantes contrastes entre España y México cuando se observa la diferencia en el tiempo que transcurre entre la primera unión y el nacimiento del primer hijo. En España alrededor del 8% de los nacimientos del primer hijo ocurre antes de la primera unión y en México este porcentaje es del 14%.

El porcentaje del primer hijo nacido en el mismo año de la unión o el año siguiente tiende a disminuir entre las mujeres más jóvenes en España. En este mismo país la tendencia es que las mujeres más jóvenes tengan su primer hijo después del tercer año de la unión (42%). Lo que refleja una postergación del primer hijo a pesar de que haya ocurrido la unión. Por el contrario, en México los porcentajes más importantes se ven cuando durante el mismo año de la unión ocurren alrededor del 35% de los nacimientos del primer hijo y para el año siguiente cerca del 30% (Gráfico 5).

Gráfico 5.- Tiempo que transcurre entre la primera unión y el primer hijo



Fuente.- Para España la Encuesta de Fecundidad Familia y Valores del 2006 y para México la Encuesta Nacional de la Dinámica Demográfica del 2009.

2.2.- Secuencia de eventos

Para el siguiente apartado se estudian las proporciones de mujeres que forman uniones, tienen hijos, se separan y el orden en que van ocurriendo, es decir que proporción de mujeres de 30 a 34 años y 50 a 54 años se han unido o tenido un primer hijo y el orden de proceso. Se hará una comparación entre los dos países utilizando el análisis de supervivencia.

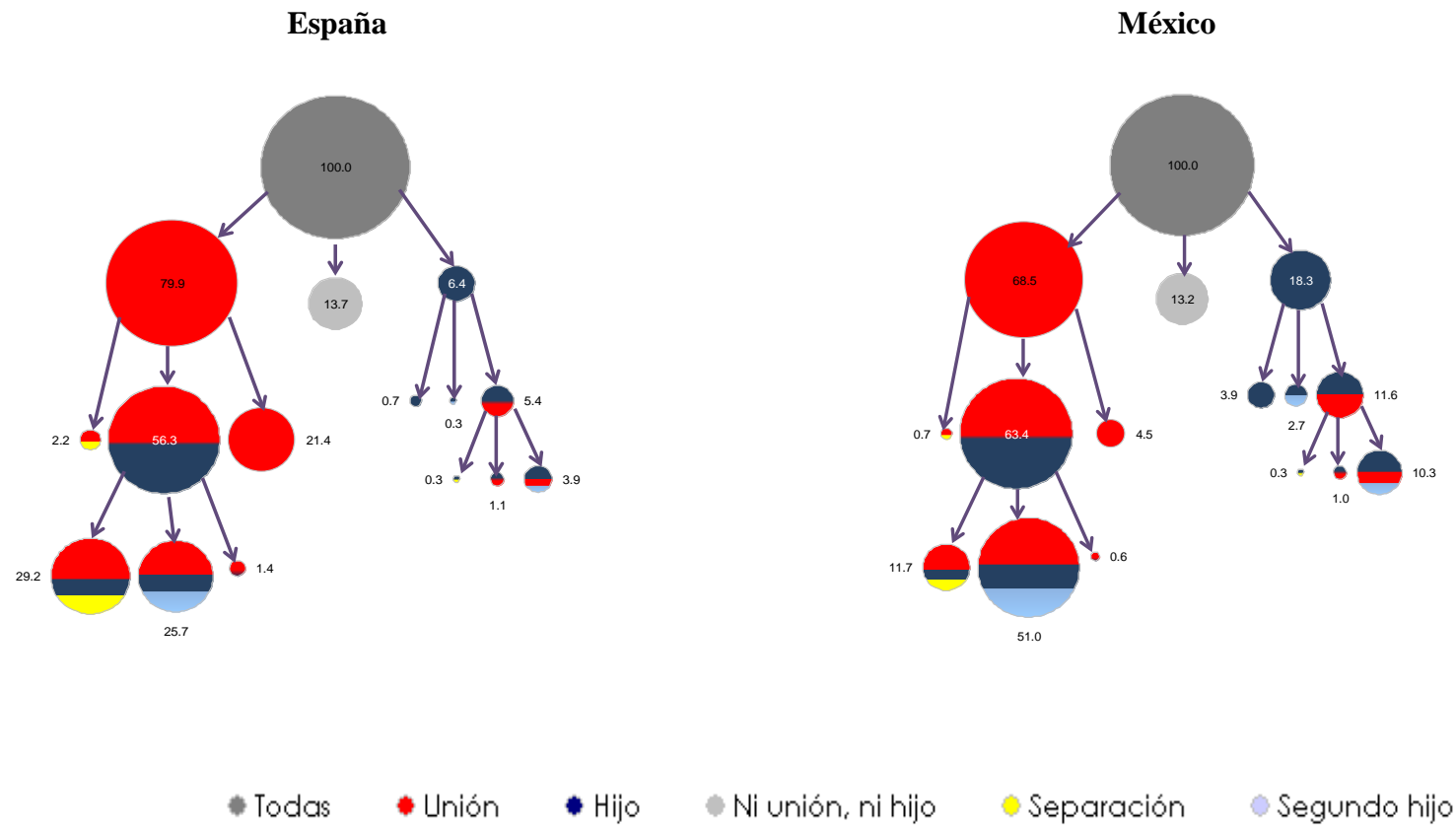
En los Diagramas 1 y 2 se puede observar como la gran mayoría de mujeres tanto en España como en México inicia la formación de una familia por medio de una unión. Es menos habitual iniciar con el nacimiento del primer hijo. En España los porcentajes van de un 8.4% para las mayores de 50 años a un 6.4% para las de 30 a 34 años. Esta disminución puede deberse a la que las más jóvenes tienden a postergar la entrada a la maternidad. Por otro lado, México tiene porcentajes doblan los de España: para el grupo de edad 50 a 54 años el porcentaje de mujeres que empiezan la formación de una familia con un hijo es del 17.6% y para el grupo de edad 30 a 34 este porcentaje es de 18.3%, casi 12 p.p. más que en España.

Un porcentaje muy pequeño de mujeres después de su primera unión y sin haber tenido descendencia tienden a separarse, este porcentaje es constante para los dos países, en España van del 0.3% en las mujeres de mayor edad a 2.2% en las más jóvenes, pero es también en este grupo de edad donde más uniones consensuales se presentan. En México no hay variación entre grupos de edad, y los porcentajes van entre 0.6 y 0.8%.

Una importante diferencia entre países se ve cuando después de la unión hay un hijo y se produce la separación, los porcentajes para España se duplican entre el grupo 50 a 54 y el 30 a 34 años. Pasando de un 15% a un 29%, este aumento en los porcentajes se debe a que en las edades más jóvenes la unión consensual es más habitual. A pesar de tener porcentajes pequeños en México estos se triplican en estos mismos grupos de edad, los números pasan de 3.9% a 11.7% y la explicación de este marcado aumento se debe también a que ocurren en las edades donde las uniones consensuales son más habituales.

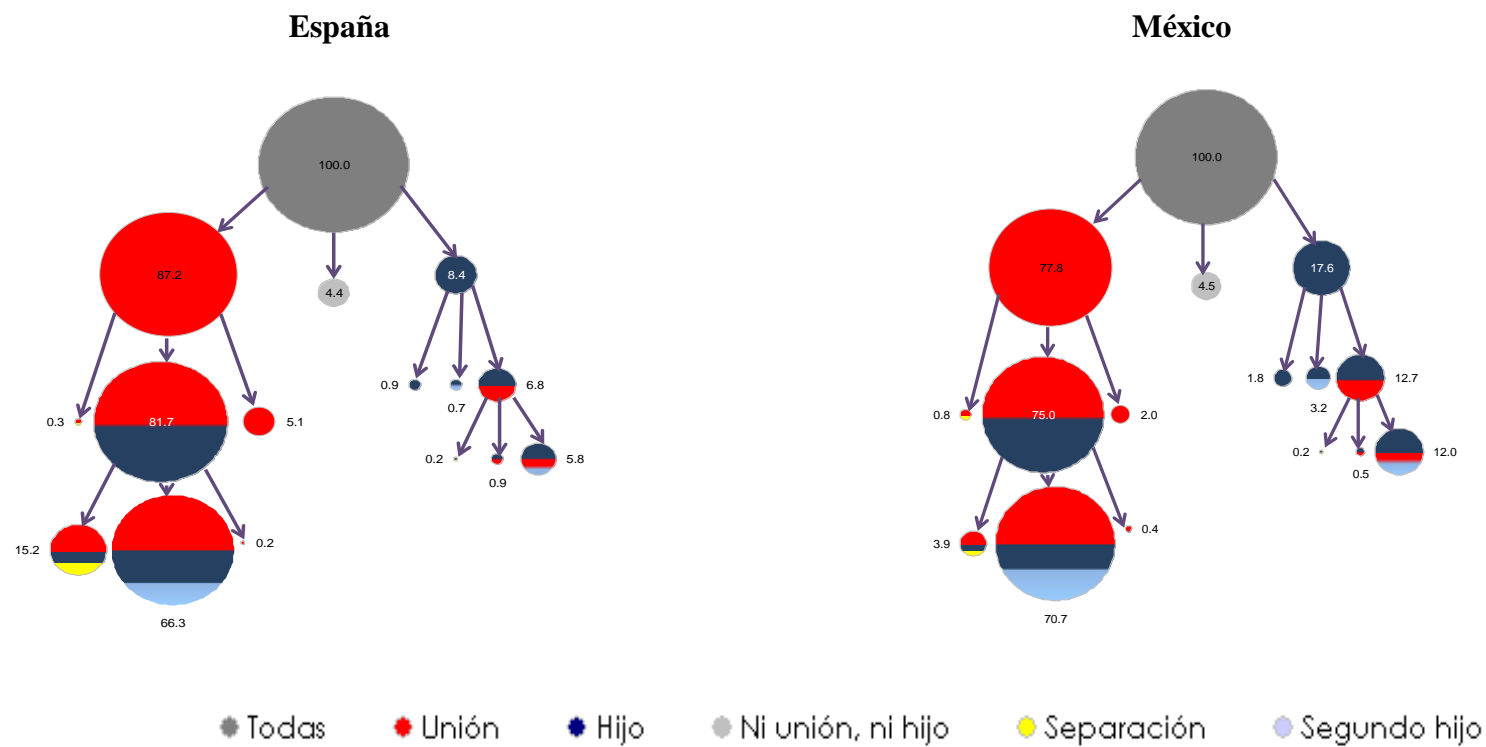
Cuando se empieza la formación de una familia con un hijo es poco habitual que se tenga un segundo antes de la unión en España, aunque no pasa lo mismo en México. Del total de las mujeres españolas entre un 0.7% (50-54 años) y un 0.3% (30-34 años) lo hacen. La reducción de los porcentajes en las edades más jóvenes puede deberse, entre otras cosas, a la postergación de la maternidad que España experimenta.

Diagrama 1.- Secuencias del ciclo de vida familiar grupo de edad 30-34 años



Fuente.- Para España la Encuesta de Fecundidad Familia y Valores del 2006 y para México la Encuesta Nacional de la Dinámica Demográfica del 2009.

Diagrama 2.- Secuencias del ciclo de vida familiar grupo de edad 50-54 años

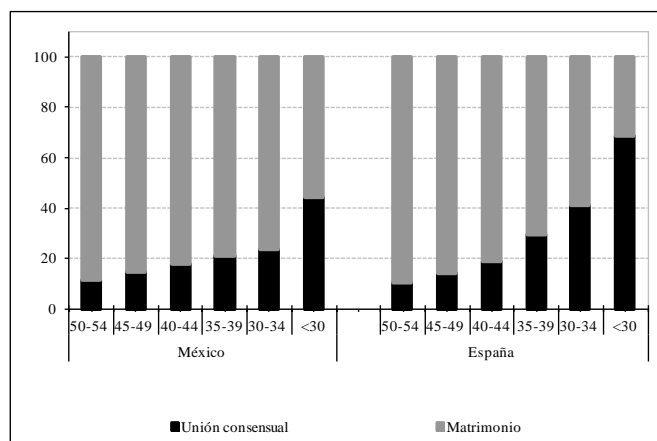


Fuente.- Para España la Encuesta de Fecundidad Familiar y Valores del 2006 y para México la Encuesta Nacional de la Dinámica Demográfica del 2009.

En México parece que tener un segundo hijo sin unirse es más frecuente y no parece disminuir. Alrededor de un 3% de las mexicanas no se han unido cuando ha nacido ya su segundo hijo. Sin embargo, la mayoría de españolas (más del 80%) y mexicanas (más del 60%) que tuvieron un primer hijo tienden a unirse antes de que llegue el segundo hijo, mientras que el 4% de las españolas y el 14% de las mexicanas tienen un segundo hijo sin haberse unido.

Hoy en día el matrimonio ya no es la única forma de unión. Para las mujeres nacidas en las generaciones más antiguas el matrimonio era casi universal en los dos países. Sin embargo, la unión consensual está siendo una forma casi habitual de alianza entre las mujeres más jóvenes (Gráfico 6). Este aumento en el porcentaje de uniones consensuales es más fuerte en España, una de cada seis mujeres nacidas entre 1972 y 1976 se unieron por primera vez mediante una unión consensual. En México la proporción es de una unión consensual por poco más de tres matrimonios para las nacidas entre 1975 y 1979.

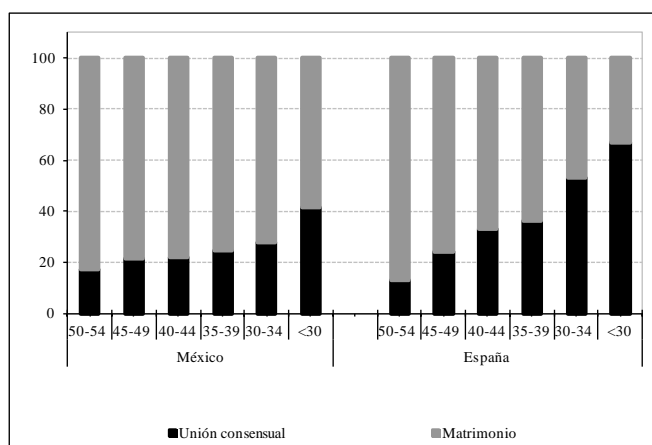
Gráfico 6.- Porcentaje de mujeres por tipo de unión, mujeres con una unión como primer evento del ciclo familiar



Fuente.- Para España la Encuesta de Fecundidad Familia y Valores del 2006 y para México la Encuesta Nacional de la Dinámica Demográfica del 2009.

Para las mujeres que antes de la primera unión tiene un primer hijo la forma habitual de unión en España es matrimonio, sin embargo la unión consensual es más común entre más jóvenes. Entre las nacidas después de 1970 por cada matrimonio hay una unión consensual en España. En México los porcentajes de unión consensual han aumentado muy poco, el matrimonio sigue siendo la forma de unión más habitual (Gráfico 7).

Gráfico 7.- Porcentaje de mujeres con un hijo y que después se unieron, por tipo de unión



Fuente.- Para España la Encuesta de Fecundidad Familia y Valores del 2006 y para México la Encuesta Nacional de la Dinámica Demográfica del 2009.

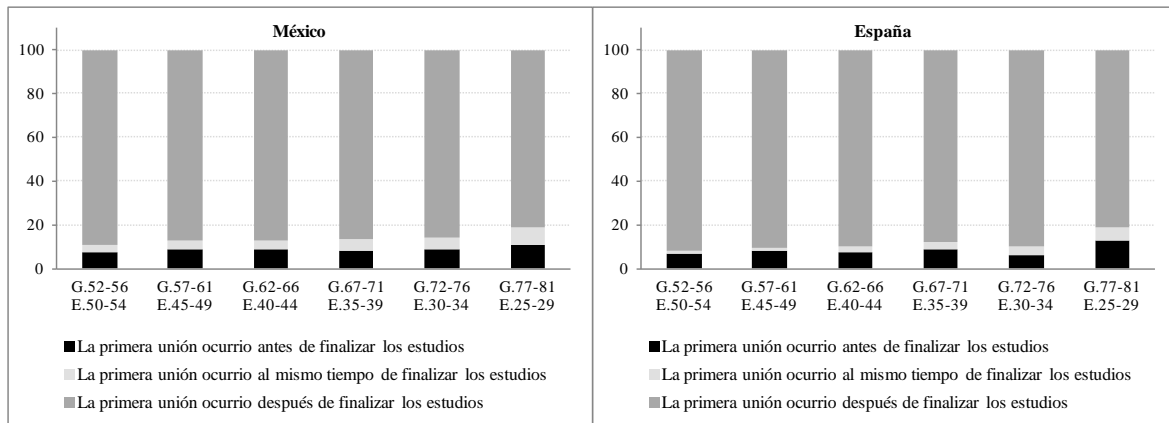
2.3.- Diferencias por nivel educativo

Como se mencionó anteriormente hoy en día las mujeres estudian más, por lo que permanecen un mayor número de años dentro del sistema educativo, lo que dificultaría la formación de una unión. Se espera encontrar en este punto del trabajo que las más jóvenes y más educadas tengan una mayor dificultad para conciliar la vida familiar, por lo que serán ellas las que más tiendan a retrasar la entrada en unión o a la primera maternidad.

El primer objetivo de este punto es establecer si ocurre primero la salida de los estudios o la entrada a alguno de los eventos de formación de la familia. Esto se hace comparando la edad exacta de finalización de los estudios con la edad exacta en que sucedió la primera unión y la primera maternidad. En los siguientes puntos se hace un análisis por nivel educativo y edad a la finalización de los estudios para la edad mediana a la primera unión y a la primera maternidad por generación de nacimiento.

Como se puede observar en el Gráfico 8, los porcentajes de mujeres que se unen por primera vez antes de finalizar los estudios entre los dos países son muy similares. Los porcentajes para México son ligeramente más altos sin tener en cuenta a las mujeres más jóvenes. Lo mismo pasa con los porcentajes en donde los estudios y la primera unión ocurren en el mismo año.

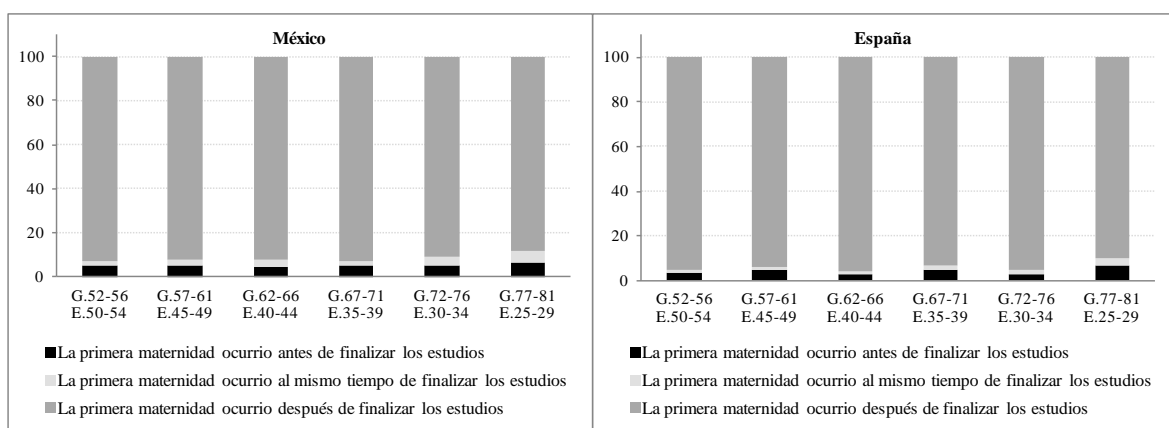
Gráfico 8.- Porcentaje de mujeres que se unieron por primera vez antes o después de haber finalizado los estudios, por generación de nacimiento



Fuente.- Para España la Encuesta de Fecundidad Familia y Valores del 2006 y para México la Encuesta Nacional de la Dinámica Demográfica del 2009.

La primera concepción parece que es el evento menos compatible con los estudios, ya que tener un hijo implica invertir tiempo y recursos que cuando se está estudiando es difícil de asumir. En el Gráfico 9 se muestra como los porcentajes de mujeres que tuvieron su primer hijo antes de finalizar los estudios no alcanza el 7% en los dos países.

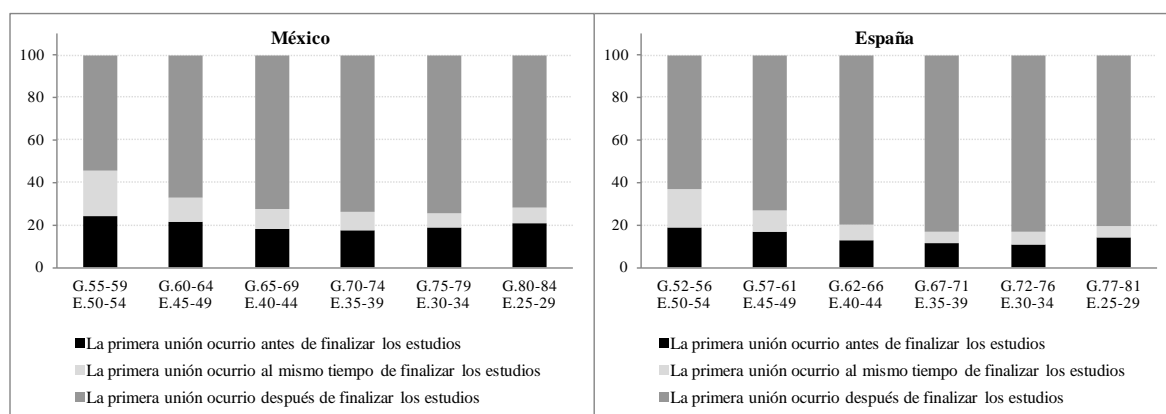
Gráfico 9.- Porcentaje de mujeres que tuvieron su primer hijo antes o después de haber finalizado los estudios, por generación de nacimiento



Fuente.- Para España la Encuesta de Fecundidad Familia y Valores del 2006 y para México la Encuesta Nacional de la Dinámica Demográfica del 2009.

En el Gráfico 10 se observa como en realidad hay pocas diferencias entre España y México cuando se analiza el momento en que ocurrió la primera unión de las mujeres que abandonaron sus estudios después de los 16 años. En México el porcentaje de uniones anteriores al abandono de los estudios es de alrededor del 21% para las nacidas después de 1969, mientras que para España es menor al 14%.

Gráfico 10.- Porcentaje de mujeres que finalizaron sus estudios después de los 16 años y que se unieron por primera vez antes o después de haber finalizado los estudios, por generación de nacimiento



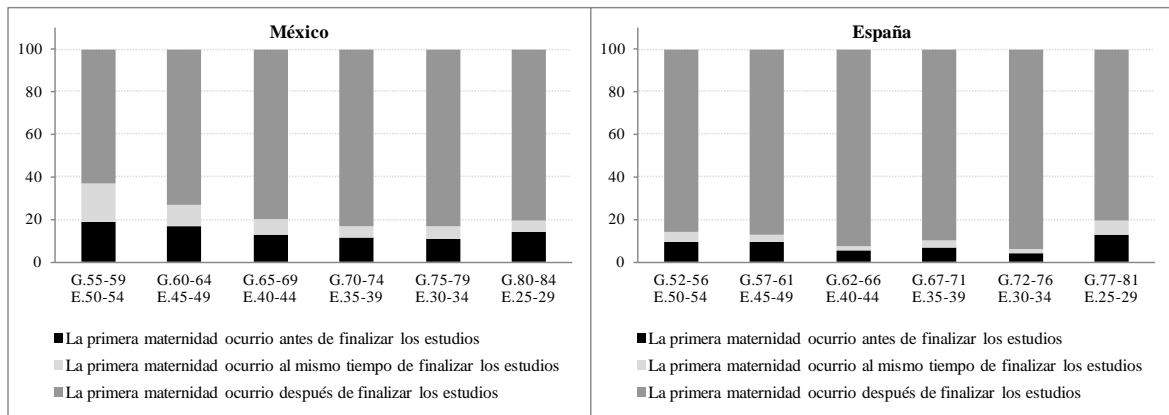
Fuente.- Para España la Encuesta de Fecundidad Familia y Valores del 2006 y para México la Encuesta Nacional de la Dinámica Demográfica del 2009.

La primera concepción parece ser un evento menos compatible con los estudios que la primera unión, pues el tener un hijo implica invertir tiempo y recursos que cuando se está aún estudiando es difícil de asumir.

El Gráfico 11 indica como en los dos países hay un pequeño porcentaje de mujeres que tuvieron su primer hijo antes de finalizar los estudios en todas las generaciones de nacimiento.

Al igual que para la primera unión ocurren más eventos en México. En este país el promedio de mujeres que tuvieron su primer hijo antes de abandonar sus estudios es del 12%, mientras que para España no llega al 7%.

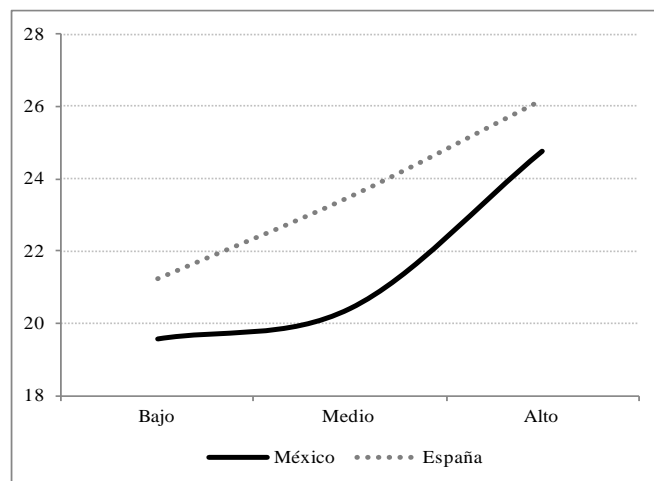
Gráfico 11.- Porcentaje de mujeres que finalizaron sus estudios después de los 16 años que tuvieron su primer hijo antes o después de haber finalizado los estudios, por generación de nacimiento



Fuente.- Para España la Encuesta de Fecundidad Familia y Valores del 2006 y para México la Encuesta Nacional de la Dinámica Demográfica del 2009.

En el Gráfico 12 podemos observar la edad media a la primera unión por nivel educativo. En México son tan solo las mujeres de nivel educativo alto las que postergan la entrada a este evento en México.

Gráfico 12.- Edad mediana a la primera unión de las mujeres entre 25 y 40 años por nivel educativo



Fuente.- Para España la Encuesta de Fecundidad Familia y Valores del 2006 y para México la Encuesta Nacional de la Dinámica Demográfica del 2009.

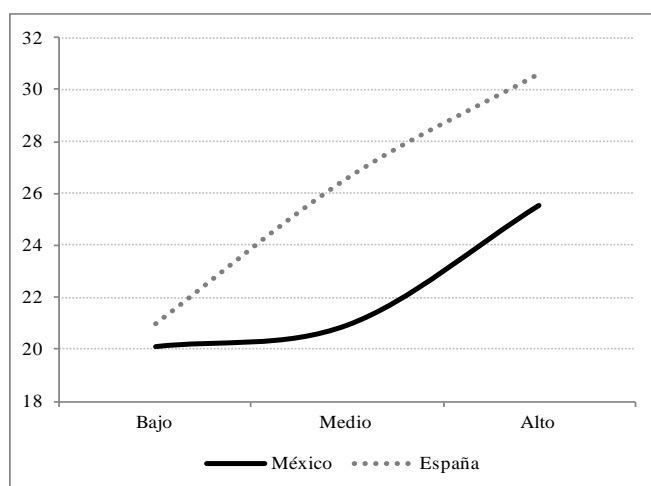
En España las mujeres de nivel educativo alto y medio tienden a retrasar la entrada en unión. Si comparamos la edad mediana de las mujeres con nivel educativo alto y bajo en ambos países es alrededor de 5 años (Gráfico 13).

Las diferencias más grandes entre México y España están en el nivel educativo medio, ya que en España las mujeres con este nivel educativo se unen casi 4 años más tarde que las mexicanas.

La edad mediana a la primera maternidad por nivel educativo en México demuestra que solo las mujeres de nivel educativo alto postergan la entrada a la maternidad.

Al comparar la edad mediana de las mujeres con nivel educativo alto y bajo para cada país, esta es de alrededor de 5 años para México y 9 años para España.

Gráfico 13.- Edad mediana a la primera maternidad de las mujeres entre 25 y 40 años por nivel educativo



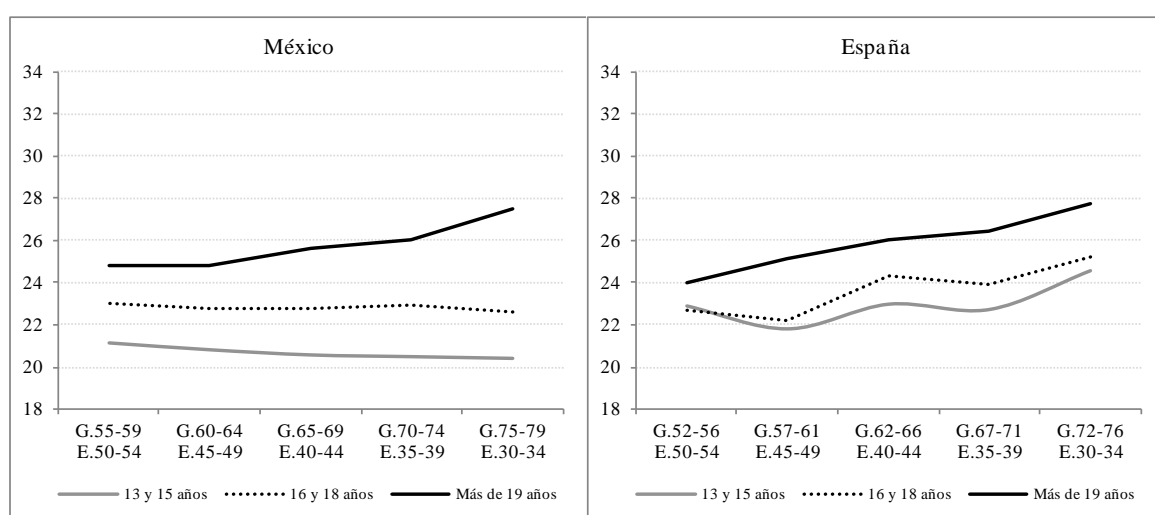
Fuente.- Para España la Encuesta de Fecundidad Familia y Valores del 2006 y para México la Encuesta Nacional de la Dinámica Demográfica del 2009.

Como se ha podido demostrar es en el nivel educativo alto donde se ha presentado una clara postergación de la primera unión y primera maternidad en México. Por lo que a continuación se analizará la edad a la primera unión y primera maternidad por generación de nacimiento y por la edad a la que se abandonó los estudios, para conocer si en realidad solo son las mujeres de nivel educativo superior las que postergan sin importar otros factores.

El Gráfico 14 muestra como las mujeres que abandonan los estudios con más de 19 años de edad son las únicas que postergan la edad a la primera unión en México, también se observa una clara diferencia entre estas mujeres y las que abandonan los estudios antes de los 18 años, pues en ellas no se observa algún cambio por generación de nacimiento.

Afirmando los resultados anteriores en España se observa una clara postergación de la edad a la primera unión en las mujeres más jóvenes y en los tres grupos de edad a la que se abandonaron los estudios.

Gráfico 14.- Edad mediana a la primera unión por edad a la finalización de los estudios

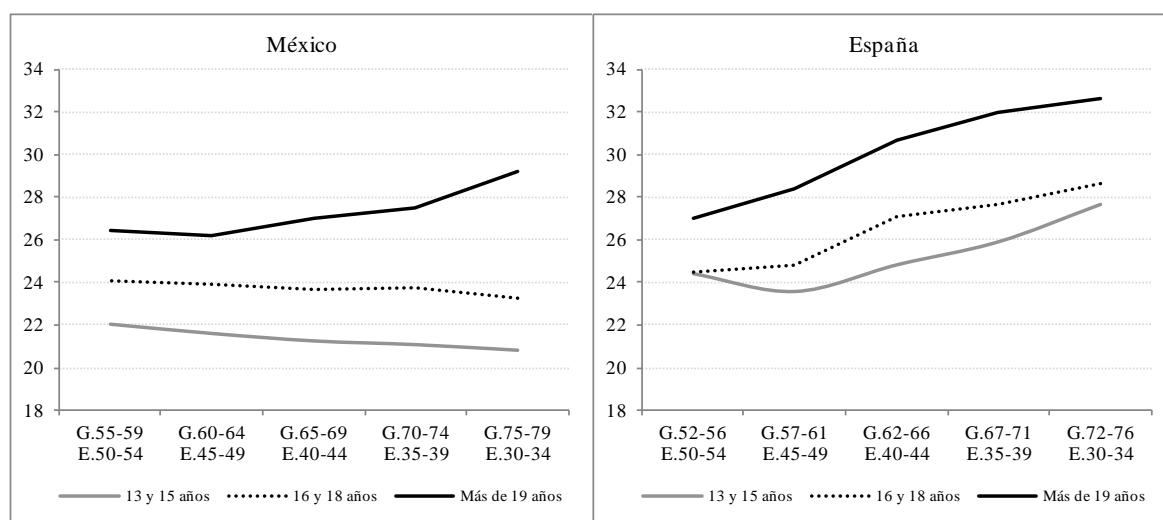


Fuente.- Para España la Encuesta de Fecundidad Familia y Valores del 2006 y para México la Encuesta Nacional de la Dinámica Demográfica del 2009.

En el Gráfico 15 se observa la edad a la primera maternidad por edad a la finalización de los estudios y está claro como son las mujeres que dejaron los estudios a una edad más tardía las que postergan el tener un primer hijo en México. Por el contrario, las mujeres que dejan antes los estudios tienden a mantener estable o a rejuvenecer la edad de la primera maternidad.

En lo que se refiere a España, está claro que sin importar la edad de abandono de los estudios se tiende a retrasar la primera maternidad. Sin embargo, las que abandonan sus estudios entre los 13 y 15 años solo postergan 3 años, mientras que los que dejan con más de 19 años lo hacen por 6 años.

Gráfico 15.- Edad mediana a la primera maternidad por edad a la finalización de los estudios



Fuente.- Para España la Encuesta de Fecundidad Familia y Valores del 2006 y para México la Encuesta Nacional de la Dinámica Demográfica del 2009.

3.- Conclusiones

Este trabajo ilustra las diferencias en la formación de una familia entre España y México, poniendo especial atención en la influencia que tiene la educación en la postergación de eventos como la primera unión y la primera maternidad.

La contribución más importante de este estudio es sin duda mostrar como en México existe una postergación en el calendario de la primera unión y la primera maternidad por parte de las mujeres de nivel educativo más alto y de las más jóvenes. Sin embargo, las mujeres con nivel educativo medio o bajo no tienden a retrasar el calendario de estos dos eventos. Lo que confirma las teorías que hablan sobre que las mujeres con nivel educativo más altos son las que suelen retrasar la formación de una familia.

Quizá este cambio de comportamiento que ya ha alcanzado a las más educadas aún no se extiende entre las de menor nivel educativo porque la expansión educativa en México es más reciente y ha sido muy lenta. Por otro lado, en España hay un marcado retraso en la formación de la primera unión y el nacimiento del primer hijo para todos los niveles educativos.

Por otra parte existe una proporción muy baja de mujeres que se unen por primera vez o tienen su primer hijo antes de haber finalizado los estudios lo que confirma la poca

compatibilidad entre estar estudiando y formar una familia en las generaciones de nacimiento estudiadas.

En general ambos países tienen secuencias en el ciclo de vida muy parecidas: lo habitual es iniciar la formación de una familia con una unión, aunque en México el porcentaje de mujeres que entran en unión después del nacimiento de su primer hijo es casi el doble del de España. Otra diferencia importante es la mayoría de españolas que tuvieron un primer hijo antes de una unión tienden a unirse antes de que llegue el segundo hijo, mientras que un importante porcentaje de mexicanas tienen un segundo hijo sin haberse unido. Lo que nos habla de que de cierta manera en México se le da más preferencia a la maternidad que a la unión o que no es un impedimento para las mujeres en México tener uno o dos hijos sin haberse unido.

Finalmente, el matrimonio ya no es la forma exclusiva de unión, entre las mujeres más jóvenes, en ambos países ha crecido la preferencia por la unión consensual, aunque este crecimiento es mayor en España.

Bibliografía:

- COSIO-ZAVALA, María Eugenia; SCHKOLNIK, Susana (2004). *¿La fecundidad en América Latina y el Caribe, transición o revolución?* Santiago de Chile: Universidad de París X-Nanterre; Centro Latinoamericano de Demografía. (CEPAL-CELADE).
- BAIZAN, Pau (2001). "Transition to adulthood in Spain". CORIJN, Martine; KLIJZING, Erik. (Ed.) *Transition to adulthood in Europe*, 10, pp. 279-312.
- BLOSSFELD, Hans-Peter; HUININK, Johannes (1991). "Human capital investment or norms of role transition? How women's schooling and career affect the process of family formation". *American Journal of Sociology*, 97 (1), pp. 143-168.
- BUMPASS, Larry; RINDFUSS, Ronald; JANOSIK, Richard (1978). "Age and Marital Status at First Birth and the Pace of Subsequent Fertility". *Demography*, 15 (1), pp. 75-86.
- CENTRO DE ESTUDIOS SOCIOLÓGICOS (2007). "Encuesta de Fecundidad, Familia y Valores 2006". *Opiniones y actitudes*, 59.
- CEPAL (2008). *La fecundidad en América Latina: Un descenso acelerado y heterogéneo con profundas transformaciones demográficas y sociales*. América Latina y el Caribe. Observatorio demográfico, 5. Santiago de Chile.
- CORIJN, Martine (2001). "Transition to adulthood in Flanders. (Belgium)". MARTINE, Corijn; KLIJZING, Erik (Ed.) *Transition to adulthood in Europe*, 10, pp.103-130.
- ESTEVE, Albert; CORTINA, Clara (2010). "Expansión educativa e inmigración internacional en España: cambios en la formación de la pareja". *Papers. Revista de Sociologia*, 95 (3), pp. 585-608.
- GÓMEZ DE LEÓN, José (2001). "Los cambios en la nupcialidad y la formación de familias: algunos factores explicativos". José GÓMEZ DE LEÓN; Cecilia RABELL (Coords.) *La población de México. Tendencias y perspectivas sociodemográficas hacia el siglo XXI*. México: Consejo Nacional de Población y Fondo de Cultura Económica, pp. 207-241.
- HOEM, Jan; KREYENFELD, Michaela (2006). "Anticipatory analysis and its alternatives in lifecourse research. Part 1: The role of education in the study of first childbearing". *Demographic Research*, 15 (16), pp 461-484.
- HOEM, Jan; NEYER, Gerda; ANDERSSON, Gunnar (2006). "Education attainment and ultimate fertility among Swedish women born in 1955-59". *Demographic Research*, 14 (15), pp. 331-380.
- KANTOROVÁ, Vladimíra (2006). "Education and entry to motherhood in the Czech Republic during state-socialism and the transition period 1970-1997". *Education and postponement of maternity*, 15, pp. 237-258.
- KLEPINGER, Daniel; LUNDBERG, Shelly; PLOTNICK, Robert (1995). "Adolescent Fertility and the Educational Attainment of Young Women". *Family Planning Perspectives*, 27 (1), pp. 23-28.
- KREYENFELD, Michaela (2004). "Fertility Decisions in the FRG and GDR: An Analysis with Data from the German Fertility and Family Survey". *Demographic Research*, 3 (11), pp. 276-311.

MARTÍN, Teresa; BAIZÁN, Pau (2006). "The impact of the type of education and educational enrolment on first births". *European Sociological Review*, 22 (3), pp. 259-275.

MIER y TERÁN, Marta; RABELL, Cecilia (2005). "Cambios en los patrones de coresidencia, la escolaridad y el trabajo de los niños y los jóvenes". COUBÈS, Marie-Laure; ZAVALA DE COSÍO, María Eugenia; ZENTENO Rene (Coords.) *Cambio demográfico y social en el México del siglo XX*. Colegio de la Frontera Norte, Tecnológico de Monterrey y Editorial Porrúa, 2, pp. 65-93.

OJEDA, Norma (2013). "Cambios y continuidades de la unión libre en México: el caso de las jóvenes en Tijuana". *Perfiles Latinoamericanos*, 42, pp. 193-224.

SAMUEL, Olivia; SEBILLE, Pascal (2005). "La nupcialidad en movimiento", en COUBÈS, Marie-Laure; ZAVALA DE COSÍO, María Eugenia; ZENTENO, Rene (Coords.) *Cambio demográfico y social en el México del siglo XX*. Colegio de la Frontera Norte, Tecnológico de Monterrey y Editorial Porrúa, 1, pp. 41-64.

PARRADO, Samuel; ZENTENO, Rene (2005). "Entrada en Unión de Hombres y Mujeres en México: Perspectiva de los Mercados Matrimoniales". COUBÈS, Marie-Laure; ZAVALA DE COSÍO, María Eugenia; ZENTENO, Rene (Coords.) *Cambio demográfico y social en el México del siglo XX*. Colegio de la Frontera Norte, Tecnológico de Monterrey y Editorial Porrúa, 2, pp. 65-93.

PERELLI-HARRIS, Brienna (2010). "The Changing Effects of Education on Family Formation during a Period of Rapid Social Change". *Paper presented at the annual meeting of the American Sociological Association*, Montreal Convention Center, Montreal, Quebec, Canada.

QUIROZ, Rafael (1998). "La Reforma de 1993 de la Educación Secundaria en México: Nuevo currículum y prácticas de enseñanza". *Investigación en la Escuela*, 36, pp.76-90.