

Atracción de talento y polarización socioeconómica en Barcelona

Antonio López-Gay, Centre d'Estudis Demogràfics

El Ayuntamiento de Barcelona ha incorporado por primera vez el nivel de instrucción de la población a la explotación del registro de altas por migración y de cambios de residencia. Con este dato, además de la ya conocida estructura por edad, sexo y origen de los migrantes, podemos conocer el perfil educativo de las personas que llegan a la ciudad y de las que se mueven dentro de ella. Este es un aspecto clave para entender los procesos de polarización y segregación social de la ciudad de Barcelona y de sus barrios.

Los datos muestran que Barcelona tiene poder. Mucho poder para atraer población joven altamente cualificada, pero poco para distribuirla de forma homogénea entre sus barrios. La Barcelona más céntrica ejerce una mayor atracción a la población más cualificada que llega a la ciudad, unos barrios a los que apenas está llegando población menos instruida. Por otro lado, la movilidad residencial interna de los barceloneses tiende a perpetuar las diferencias socioeconómicas ya existentes en el territorio. Los barrios de renta familiar más alta retienen y atraen a los más educados, mientras que los de menos renta retienen y atraen a los menos formados, que presentan bajas probabilidades de ascender en la escalera residencial. La combinación de ambas dinámicas, pues, está alimentando el proceso de polarización socioeconómica de la ciudad de Barcelona.

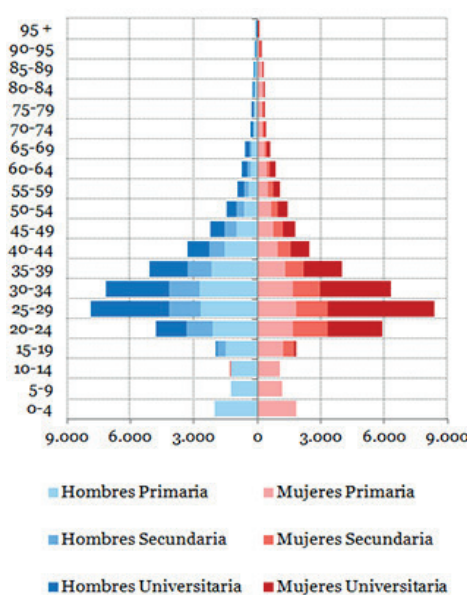
BARCELONA TIENE PODER...

Barcelona tiene poder de atracción de población con altos niveles de instrucción. Este rasgo ha definido durante décadas el filtro demográfico barcelonés (Cabré y Puigadas, 1982; López Gay, 2008), pero se ha acentuado en los últimos años tras el freno de la inmigración internacional de perfil socioeconómico bajo y el aumento de la más instruida.

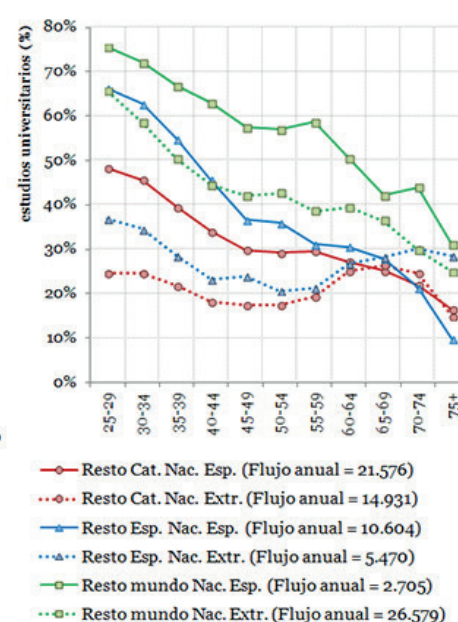
Una media de unas 80.000 personas llegaron anualmente al municipio de Barcelona durante el periodo 2011-2014, lo que equivale aproximadamente al 5% de su población. El 45% de esta población procedía del resto de Cataluña, el 35% del extranjero y el 20% de otros puntos de España. Se trata de una población eminentemente adulta-joven. La mitad tiene entre 25 y 39 años y un nivel de formación elevado, sobre todo el de las mujeres (Figura 1A). El 43% de los hombres y

FIGURA 1. Características sociodemográficas del flujo inmigratorio, 2011-14

A) Flujos anuales medios absolutos, 2011-14



B) Proporción de población con estudios universitarios, 2011-14



Fuente: Elaboración propia del registro de altas del Ayuntamiento de Barcelona.

el 55% de las mujeres de este grupo de edad tiene estudios universitarios, una proporción que ha ido en aumento durante el periodo estudiado (en 2014 ha alcanzado el 47% en los hombres y el 58% en las mujeres).

Estas cifras esconden una heterogeneidad de perfiles en función de la procedencia y nacionalidad (Figura 1B). La población de nacionalidad extranjera procedente del resto de Cataluña y España es la que presenta un nivel de formación más bajo, con un 30% de adultos-jóvenes con estudios universitarios. En cambio, más del 65% de la población adulta-joven que procede de otros puntos del mundo, ya sea de nacionalidad española o extranjera, y la de nacionalidad española que llega desde el resto de España tiene estudios universitarios. Estos resultados muestran que la imagen del flujo migratorio procedente del extranjero que se asocia a un nivel bajo de formación se corresponde, en todo caso, a etapas migratorias del pasado.

Dentro del contexto metropolitano, Barcelona es lugar de destino preferente de la población más formada. En ausencia de estos mismos registros para el resto de municipios, los datos del censo de 2011 así lo manifiestan: el 56% de la población de 25 a 39 años que llegó al municipio de Barcelona entre 2007 y 2011 tenía estudios universitarios, comparado con el 32% de personas con el mismo nivel de instrucción que llegaron al resto de municipios de la metrópolis.

LA SELECCIÓN VA POR BARRIOS

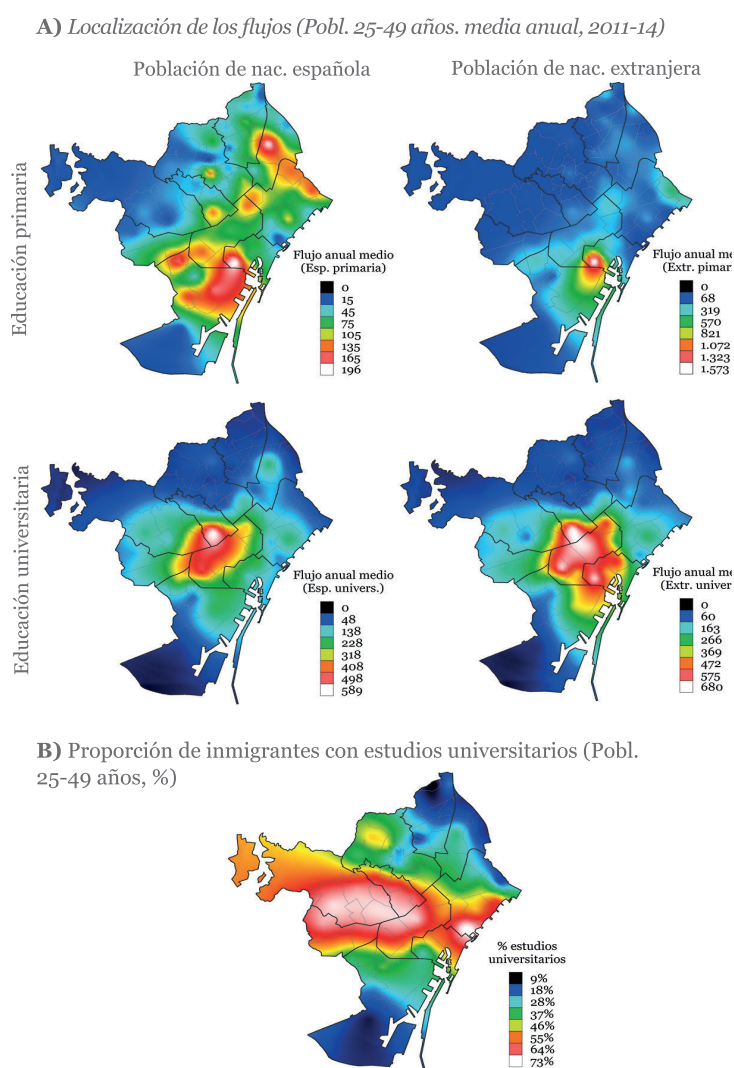
No todos los barrios de la ciudad atraen al mismo tipo de población. Existe una notable heterogeneidad por barrios según el perfil educativo de los migrantes que llegan a la ciudad tal y como se puede ver los mapas incluidos en la Figura 2A. Si atendemos a la distribución absoluta de los flujos migratorios, los barrios más céntricos de la ciudad son el destino preferente de la población con un nivel de instrucción más elevado. La población de nacionalidad española, se concentra de forma notable en el barrio de la Vila de Gràcia, aunque también se localizan en todos los barrios del Eixample, así como las extensiones de esta zona central hacia Sants-Montjuïc (Sants y Poble Sec), Les Corts, Sarrià-Sant Gervasi y Sant Martí (los barrios más meridionales). Además de estos barrios, la población con estudios universitarios de nacionalidad extranjera se concentra de forma destacada en los barrios del distrito de Ciutat Vella.

Los barrios más alejados del centro de la ciudad sobresalen como lugares con poca presencia de los recién llegados más formados. Los barrios del distrito de Nou Barris y de Horta-Guinardó, los más cercanos a la ribera del Besós y que pertenecen a Sant An-

dreu y Sant Martí, y los barrios de la Marina de Port y de la Marina del Prat Vermell en Sants-Montjuïc, presentan flujos de entrada de población con estudios universitarios muy bajos. En cambio, estas zonas son las que aparecen como lugares destacados de llegada de la población menos instruida, sobre todo en el caso de la población de nacionalidad española. Entre la población de nacionalidad extranjera, además de los barrios del Besòs i el Maresme, Trinitat Vella, Ciutat Meridiana, Roquetes y el Carmel, destaca sobremanera el asentamiento en el barrio del Raval en Ciutat Vella y su extensión meridional hacia el Poble Sec.

El contraste territorial entre barrios es aún más evidente cuando se analiza la proporción de personas con estudios universitarios entre toda la población que ha llegado procedente de fuera de la ciudad (Figura 2B). En un extremo de la distribución, en la Vila Olímpica del Poblenou el 74% de la población de la franja de edad 25-49 que ha llegado al barrio procedente de fuera de la ciudad entre 2011 y

FIGURA 2. Localización del flujo migratorio en función de su perfil educativo, 2011-14



Fuente: Elaboración propia a partir del registro de altas del Ayuntamiento de Barcelona.

2014 tiene estudios universitarios. Los barrios de Pedralbes, Sant Gervasi-Galvany, Sarrià y les Tres Torres se acercan al 70%. Los barrios con las proporciones más elevadas trazan el recorrido de la Av. Diagonal, sobre todo por encima de ella en su tramo occidental (distritos de Les Corts y Sarrià Sant-Gervasi) y por debajo en el tramo oriental (barrios marítimos de Sant Martí). En el otro extremo de la distribución, barrios como Ciutat Meridiana, Torre Baró o Trinitat Vella, apenas alcanzan el 10% de personas con estudios universitarios entre la población recién llegada. Esta situación se explica sobre todo por la composición de la población de nacionalidad extranjera, principal protagonista del flujo inmigratorio de estos barrios.

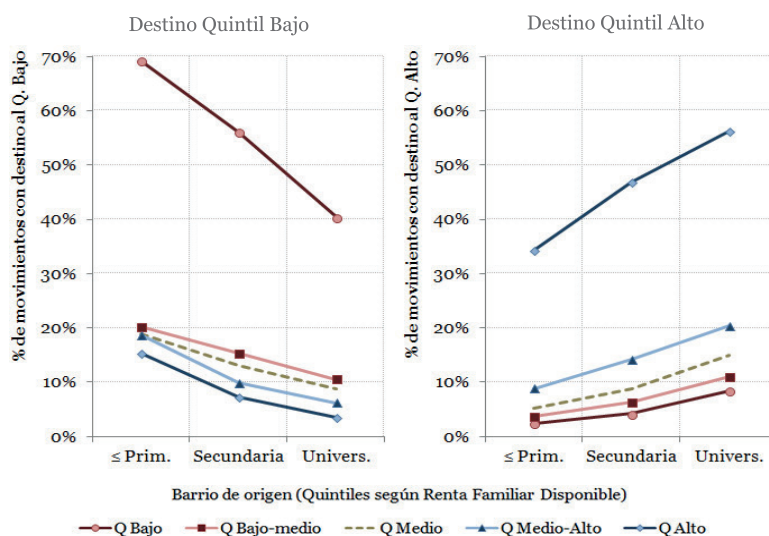
¿DE DÓNDE VENGO O A DÓNDE VOY?

Para completar la trama migratoria y residencial barcelonesa precisamos incorporar los cambios de domicilio que se realizan en el interior del municipio. Sólo recientemente empezamos a tener información sobre este tipo de movimientos ya que las fuentes estadísticas tradicionales le han prestado poca atención: Los movimientos intraurbanos son los más frecuentes en el caso de Barcelona y se totalizaron una media anual de más de 100.000 movimientos entre 2011 y 2014. Para cada uno de estos movimientos conocemos el barrio de origen y de destino.

¿Incide el barrio de origen y el nivel de instrucción de los individuos en el barrio de destino del cambio de domicilio? La respuesta es afirmativa. La población que inicia el cambio de domicilio en los barrios con un nivel de Renta Familiar Disponible (RFD) más bajo¹ tiene una mayor probabilidad de permanecer en barrios del mismo nivel de renta (Figura 3). Conforme aumenta el nivel de renta del barrio de origen, la probabilidad de trasladarse a los barrios del quintil más bajo disminuye de forma clara. En los barrios con mayor renta se observa la situación inversa: los individuos que proceden de los barrios más alejados socioeconómicamente son los que menor probabilidad presentan de moverse hacia este ámbito, una probabilidad que aumenta a medida que el barrio de origen presenta un perfil más elevado.

Los resultados más inéditos son los que se obtienen en el momento que incorporamos al análisis el nivel de instrucción de la población. El gradiente educativo resultante es muy marcado. La población con estudios primarios cuyo cambio de domicilio parte de los barrios con rentas más bajas presenta un 70% de probabilidades de situar la nueva residencia en el mismo grupo de barrios con las rentas más bajas, comparado con el 40% de la población más formada. Dicho de otra forma, la población con estudios universitarios de los barrios con rentas más bajas tiene el doble de probabilidades de situar la nueva residencia en un barrio de mayor renta que la población con estudios primarios (el 60% contra el 30%). El gradiente educativo se reproduce en todos los grupos de barrio de origen: conforme aumenta el nivel de estudios, menor es la probabilidad de cambiar de domicilio a los barrios con menor renta. En cambio, las probabilidades de llegar a un barrio de rentas altas se incrementan a medida que aumenta el nivel de instrucción. El hecho que ninguna de las líneas se cruce en función del tipo de barrio de partida muestra que en el destino de tu cambio de domicilio no sólo importa cómo eres, sino también de dónde vienes.

FIGURA 3. Destino de los cambios de domicilio según tipo de barrio de origen y destino y nivel de instrucción de la población (25-49 años), 2011-2014



Nota: Se muestra la proporción de cambios de domicilio que finalizan su recorrido en el grupo de barrios con renta más baja y más alta según el tipo de barrio de origen y el nivel de instrucción del individuo. Únicamente se han incluido los destinos a los barrios de los quintiles de renta más baja y más alta.

Fuente: Elaboración propia a partir del registro de cambio de domicilio del Ayuntamiento de Barcelona.

¿HACIA LA POLARIZACIÓN DE BARCELONA?: LLUEVE SOBRE MOJADO

La inclusión de la migración y de la movilidad residencial junto con el nivel de instrucción en el análisis de la desigualdad territorial permite caracterizar la naturaleza dinámica de los procesos de segregación espacial y aportar nueva evidencia al debate sobre

1. El Ayuntamiento de Barcelona publica anualmente la RFD para los 73 barrios de la ciudad. Hemos creado 5 grupos de barrios en función de su valor (Quintiles), asegurándonos que en cada grupo reside el 20% de la población de Barcelona. Como ejemplo, el Quintil Bajo, incluye al 20% de la población que reside en los barrios con una RFD más baja.



segregación y polarización territorial en Barcelona (Sarasa *et al.*, 2013; Domingo y Blanes, 2015; Nel-lo, 2015). En este trabajo hemos mostrado el rol de los cambios de residencia de la población como mecanismo con una fuerte capacidad de perpetuar y acentuar las diferencias en el territorio.

Barcelona es destino preferente de población altamente cualificada. Estos flujos, además, tienden a concentrarse en determinadas zonas de la ciudad, por lo general las más céntricas, unos sectores a los que apenas está llegando población de bajo nivel educativo, que a su vez se asienta, con pocas excepciones, en los barrios más alejados del centro municipal. Por otro lado, el patrón actual de la movilidad residencial interna de los barceloneses acentúa las ya existentes diferencias socioeconómicas en el territorio, llueve sobre mojado. Los barrios con las rentas familiares más bajas retienen y atraen, con diferencia, a la población de los estratos socioeconómicos más bajos, que no ascienden en la escalera residencial, y los barrios con mayor renta retienen y atraen a los estratos sociales más aventajados. No cabe duda, pues, que ambas dinámicas están alimentando el proceso de polarización socioeconómica de la ciudad de Barcelona, en la línea de lo que sucede en otras ciudades europeas (Tammaru *et al.*, 2016). Ahora bien, la ausencia de datos anteriores al año 2011 no nos permite afirmar si este proceso se está experimentando con más intensidad que en el pasado. Además, no contamos con estos datos para el resto de municipios de la conurbación barcelonesa. Nuestra hipótesis es que los mecanismos de selección de los flujos residenciales y migratorios serían todavía más fuertes si se contemplasen a escala metropolitana.

La atracción de población muy formada tiene sus efectos en el mercado de la vivienda, que ha traducido esta presión en un reciente

aumento de los precios en los sectores en los que se concentra la demanda. No es una situación nueva si la miramos en una perspectiva histórica, pero sí que representa una novedad desde el inicio de la crisis económica. Si la actual tendencia se prolonga en el tiempo, y por tanto, aumenta la presión en estos sectores centrales, es de esperar que cada vez más personas se descuelguen de esta carrera por residir en los barrios más elitizados e incluyan de forma progresiva otras zonas en sus trayectorias residenciales. Lo que sabemos de otras ciudades que se han especializado en atraer a población altamente cualificada nos dice que en determinados sectores de la ciudad la vivienda se ha convertido en un bien exclusivo (y excluyente) y que esa área de exclusividad se ha expandido desde los barrios centrales, generando una progresiva suburbanización de la pobreza (Hochstenbach, C. y Musterd, S., 2016). Es cierto que en el caso barcelonés, debido a la menor frecuencia con la que cambiamos de vivienda, no es de esperar que estos procesos se experimenten de forma tan rápida como en otras ciudades del mundo. Pero ahora, más que nunca si cabe, debemos estar atentos a la capacidad de la movilidad residencial por alterar la composición socioeconómica de nuestros barrios.

Así pues, el éxito de la ciudad si lo medimos en su capacidad de atracción de talento y población cualificada tiene como contrapartida la concentración de la población en áreas determinadas o su expulsión hacia áreas suburbanas. La atracción de talento no debería descuidar nunca la creación de talento (Capel, 2015). Para que Barcelona no muera de éxito, el modelo a seguir debe incorporar políticas redistributivas de los beneficios que genera la atracción de población cualificada. La articulación metropolitana de esas políticas es esencial.

Referencias bibliográficas

Cabré, A.; Pujadas, I. (1982) Población y recursos humanos en Catalunya, en *Reconeixement Territorial de Catalunya*. Barcelona: Generalitat de Catalunya, Departament de Política Territorial i Obres Públiques, vol. 6 y 7.

Capel, H. (2015) *Pensar la ciudad en tiempos de crisis*. Barcelona: Icaria.

Domingo, A.; Blanes, A. (2015) "Demografía de la Barcelona Metropolitana: elements prospectius a l'horitzó 2030, Papers de Treball del Pla Estratègic Metropolità de Barcelona", http://www.pemb.cat/public/docs/28_hc_2.pdf.

Hochstenbach, C.; Musterd, S. (2016) *Changing urban geographies through boom and bust periods: gen*

trification and the suburbanization of poverty, *Centre for Urban Studies WPS*, n.º. 17.

López-Gay, A. (2008) *Canvis residencials i moviments migratoris en la renovació poblacional de Barcelona*. Barcelona: CTESC.

Nel-lo, O. (2015) *La ciudad en movimiento. Crisis social y respuesta ciudadana*. Madrid, Díaz & Pons.

Sarasa, S.; Porcel, S.; Navarro-Varas, L. (2013) L'impacte social de la crisi a l'Àrea Metropolitana de Barcelona i a Catalunya, *Papers*, n.º. 56.

Tammaru T.; Marcińczak, S.; Van Ham, M.; Musterd, S. (2016) *Socio-economic segregation in European capital cities: East meets west*. New York-London: Routledge.

Agradecimientos

Departament d'Estadística, Ajuntament de Barcelona.

Editores:

Andreu Domingo y Albert Esteve

Correspondencia dirigida a:

Antonio López-Gay
tlopez@ced.uab.cat

Créditos

Revisión y comentarios: Juan Antonio Módenes, Herminia Pujol y Joan Sales.

Cita

López-Gay, A. (2016) "Atracción de talento y polarización socioeconómica en Barcelona", *Perspectives Demogràfiques*, n.º 3, pp. 1-4.

Maquetación

Ester Angulo.

Enlace url

<http://ced.uab.es/es/difusion/butlleti-perspectives-demografiques>

Contacto

Centre d'Estudis Demogràfics.
Calle de Ca n'Altayó, Edificio E2
Universitat Autònoma de Barcelona
08193 Bellaterra / Barcelona
España
Teléfono: +34 93 5813060
E-mail: demog@ced.uab.es
Web: <http://ced.uab.es/es/>

UAB
Universitat Autònoma
de Barcelona