



# PAPERS DE DEMOGRAFIA

## 466

SINGH GARHA, Nachatter (2021) "La comunidad Sij en el Área Metropolitana de Barcelona: producción y apropiación del espacio urbano". *Papers de Demografia*, 466: 1-24. Bellaterra: Centre d'Estudis Demogràfics.

**Resum.-** Des de 1998, amb l'establiment de temples i celebracions de les seves processons, la comunitat sikh intenta reproduir llocs i rituals religiosos apropiant-se dels espais urbans a l'Àrea Metropolitana de Barcelona (AMB). Aquesta apropiació és generalment ignorada pels nadius, però de vegades crea conflictes en la comunitat pel que fa a l'ús dels espais públics. En aquest article, basat en una recerca etnogràfica, una enquesta a la comunitat sikh i 34 entrevistes en profunditat a l'AMB, s'analitza el procés d'establiment dels llocs religiosos, la celebració de les processons sikh en els espais urbans a l'AMB, i l'actitud de l'administració local i la societat amfitriona pel que fa a l'apropriació dels espais urbans. En conclusió, amb els temples i les processons en els espais públics urbans, la comunitat sikh manifesta el retorn de la religió en l'esfera pública.

**Paraules clau.-** Religió Sikh, apropiació espais urbans, gurudwaras, processons, Barcelona.

**Resumen.-** Desde 1998, con el establecimiento de templos y celebraciones de sus procesiones, la comunidad sij intenta reproducir lugares y rituales religiosos apropiándose de espacios urbanos en el Área Metropolitana de Barcelona (AMB). Esta apropiación es generalmente ignorada por los nativos, pero a veces crea conflictos en la comunidad con respecto al uso de los espacios públicos. En este artículo, basado en la investigación etnográfica, una encuesta a la comunidad sij y 34 entrevistas en profundidad en la AMB, se analiza el proceso de apropiación de los espacios urbanos para el establecimiento de los lugares religiosos, la celebración de las procesiones por la comunidad sij en la AMB, y la actitud de la administración local y la sociedad de acogida con respecto a esta apropiación. En conclusión, con los templos y las procesiones en los espacios públicos urbanos, la comunidad sij manifiesta el regreso de la religión en la esfera pública.

**Palabras clave.-** Sij, apropiación espacios urbanos, Gurudwaras, procesiones, Barcelona.

**Abstract-** Since 1998, with the establishment of temples and celebrations of annual processions, the Sikh community in the Metropolitan Area of Barcelona (AMB) tries to reproduce their religious places and rituals by appropriating urban spaces. This appropriation is generally ignored by the natives, but sometimes creates conflicts in the community regarding the use of public spaces. In this article, based on ethnographic research, a survey of the Sikh community and 34 in-depth interviews, I analyse the process of establishment of religious sites and celebration of processions in urban spaces by the Sikh community in the AMB, and the attitude of the local administration and the host society with respect to the appropriation of urban spaces for religious purposes. In conclusion, with establishment of temples and processions in urban public spaces, the Sikh community manifests the return of religion into the public sphere.

**Key words.-** Sikh community, urban space appropriation, Gurudwaras, processions, Barcelona.

## ÍNDICE

1.- Introducción .....	1
2.- Antecedentes teóricos .....	3
3.- Fuente de datos y metodología .....	4
4.- Comunidad sij en el AMB .....	6
4.1.- Características sociodemográficas .....	6
4.2.- La distribución espacial .....	8
5.- Apropiación de espacios urbanos por parte de la comunidad sij en el AMB .....	10
5.1.- El establecimiento de las gurudwaras .....	10
5.2.- Las procesiones sij .....	13
6.- Actitud hacia la apropiación de los espacios urbanos .....	16
6.1.- Actitud de la sociedad de acogida.....	16
6.2.- Actitud de la administración local .....	17
7.- Conclusiones .....	19
Bibliografía .....	21

## ÍNDICE DE FIGURAS

1.- La distribución espacial de la comunidad sij en el AMB .....	9
2.- Área de acogida de distinto templos sijs en el AMB .....	11
3.- El plano de un templo sij en el AMB .....	13
4.- La ruta de la sij procesión en l'Hospitalet de Llobregat .....	15

## ÍNDICE DE TABLAS

1.- El perfil sociodemográfico de la comunidad sij en el AMB, 2018 .....	7
--	---

## LA COMUNIDAD SIJ EN EL ÁREA METROPOLITANA DE BARCELONA: PRODUCCIÓN Y APROPIACIÓN DEL ESPACIO URBANO<sup>1</sup>

**Nachatter SINGH GARHA**

nsingh@ced.uab.es

ORCID: 0000-0002-4506-680X

Centre d'Estudis Demogràfics (CED) - CERCA

### 1.- Introducción

Durante las últimas dos décadas, Barcelona emergió como una de las ciudades más diversas en España. El *boom inmigratorio* (2000-2008) ha diversificado su población al introducir muchos nuevos orígenes y grupos etnoreligiosos a esta ciudad, que está en línea con otras ciudades europeas, avanzando hacia la secularización de los espacios públicos urbanos. Según Jordi Borja (2014: 6) “el espacio público es el espacio del poder, político, militar, religioso y económico”. Cuyo uso y apropiación según Garcia Ramon et al., (2014: 24) deviene “uno de los aspectos fundamentales a tener en cuenta en el estudio de la vida cotidiana de los hombres y las mujeres que viven en las ciudades”. Knott et al. (2016: 125) afirman que al “cristalizar la diversidad religiosa junto con posiciones secularistas marcadas, las ciudades son espacios principales en los que se muestra y se discute la presencia pública de la religión, por ejemplo, a través de modos de vestimenta, edificios, sonidos, rituales y actuaciones”. Se acepta comúnmente que los grupos de inmigrantes establecen sus lugares religiosos en sus nuevos destinos para llevar a cabo sus prácticas religiosas y mostrar su presencia en la sociedad de acogida (Hirschman, 2004). El ingreso de las minorías religiosas en las áreas urbanas simboliza el regreso de la religión a los espacios urbanos (Kong, 2010; Kong y Woods, 2017). En el Área Metropolitana de Barcelona (AMB), las minorías religiosas recién llegadas han comenzado a apropiarse de los espacios urbanos seculares para reproducir sus lugares y eventos religiosos.

---

<sup>1</sup> Este texto forma parte del proyecto I+D *Demografía, migraciones y nuevas fronteras estadísticas: Big Data, Registros continuos de población y Registros administrativos* (CSO2017-85670-R) financiado por el actual Ministerio de Ciencia e Innovación.

La consagración de lugares sagrados y la celebración de procesiones religiosas en espacios urbanos tiene diferentes significados para distintos grupos en la sociedad de acogida, que actualmente están comprometidos en un discurso oficial de tolerancia y diversidad (Kong, 2005). Algunos autores lo ven como expresiones positivas del multiculturalismo urbano, o productos necesarios de libertad e igualdad; otros como evidencia no deseada de que la religión está recuperando terreno en los espacios públicos (Knott et al., 2016: 126). Durante las últimas dos décadas, uno de los grupos religiosos que han inmigrado a el AMB y han creado sus espacios religiosos y comunitarios en la sociedad de acogida es la "comunidad sij", que es la cuarta comunidad religiosa más grande de la India.

Los pioneros sijs entraron en España a fines de los años 70 (Santos Fraile, 2013). España no era su destino final, pero accidentalmente terminan aquí después de no haber podido cruzar la frontera entre Francia y el Reino Unido para alcanzar Inglaterra, que era su destino favorito (Garha y Domingo, 2019). Más tarde, durante la década de 1980, atraídos por las ofertas de trabajo en la industria, un número considerable de sijs llegaron a Cataluña, especialmente en los municipios de Olot y Vic (Farjas, 2006). La inmigración continuada de los sijs a España, directamente desde Punjab, comenzó en la década de 1990, cuando inmigraron hombres, la mayoría de ellos poco calificados, a Cataluña en busca de empleo en sectores industriales y de construcción. Desde 1998, se han establecido 10 templos sij–Gurudwaras– en Cataluña, 4 de ellos en el AMB, de los cuales tres celebran procesiones anualmente. Con la reproducción de sus lugares religiosos y la celebración de las procesiones anuales, han comenzado a apropiarse de los espacios urbanos para ganar visibilidad y reconocimiento en la sociedad de acogida.

En España, algunos autores han estudiado las creencias religiosas (Panikar, 2007; Estruch et al., 2007), redes sociales (Molina y Pelissier, 2010), identidades y conflictos internos (Lum, 2010; Santos Fraile, 2013), pero aún no se ha realizado ningún estudio sobre la reproducción y apropiación del espacio mediante la fundación de lugares religiosos y la celebración de procesiones por parte de la comunidad sij en el AMB. Las hipótesis de partida son: primera, las gurudwaras –los templos sij–, y las procesiones, por un lado, juegan un papel muy importante en la construcción de la comunidad y la cohesión social dentro de la misma, pero por otro lado visibiliza los conflictos internos (basados en la castas o creencias religiosas) de la comunidad sij; segunda, la actitud de la comunidad de acogida y la administración local hacia estos actos religiosos afecta su relación con la comunidad sij. En este artículo, después de estudiar la producción de los espacios comunitarios por comunidad sij, primero se analizará el proceso de establecimiento de gurudwaras y la celebración de las procesiones

en espacios urbanos en diferentes municipios en el AMB; y, en segundo lugar, se la actitud de la sociedad de acogida y la administración pública con respecto a la apropiación de los espacios urbanos por dichos motivos religiosos.

## **2.- Antecedentes teóricos**

Al tomar la idea de que “el espacio es un constructo social”, Massey (1992) sostiene que no solo el espacio es un constructo social, sino que lo social también es un constructo espacial. Además, enfatiza que el espacio se “conceptualiza como creado a partir de las relaciones sociales, el espacio está, por su propia naturaleza, lleno de poder y simbolismo, una compleja red de relaciones de dominación y subordinación, de solidaridad y cooperación” (Massey, 1992: 81), que Soja (1996) denominó “tercer espacio”. En este artículo, siguiendo la tríada espacial de Lefebvre (1991) que consiste en la práctica espacial (espacio percibido que surge de la realidad cotidiana); las representaciones del espacio (espacio concebido y espacio representado); y los espacios de representación (espacios experimentados a través de imágenes y símbolos, espacios de pasión y acción), se estudiará la producción de espacio comunitario por parte de la comunidad sij.

Al incorporar la religión en la producción del espacio, Lefebvre (1991: 44) afirma que “lo que llamamos ideología solo logra consistencia al intervenir en el espacio social y en su producción, y al asumir así el cuerpo”. Varios autores han reconocido que los templos, iglesias, mezquitas o gurudwaras son sitios migratorios importantes donde los inmigrantes reproducen un sentido de comunidad en la sociedad de acogida (Peach y Gale, 2003: 487; Baumann, 2009), y negocian su sentido de pertenencia en sus nuevos contextos (Ansari, 2002; Henkel y Knippenberg, 2005). Los lugares religiosos ayudan a negociar y transmitir la cultura e identidad de los migrantes y a proporcionar a las nuevas generaciones un vínculo con las tradiciones de sus países de origen (Knott, 1986; Ebaugh y Chavetz, 2000; Hirvi, 2010; Nesbitt, 2007). Los grupos religiosos migrantes a menudo reclaman y apropian espacios urbanos para que la comunidad de acogida sea notificada públicamente a través de un edificio representativo que puede ser una mezquita o un templo (Knot et al., 2016; Gale y Naylor, 2002). La reconstrucción de un edificio ya existente o al cambiar la función de ese edificio asignándole diferentes significados o realizando una procesión pública son las formas de estas reclamaciones y apropiaciones (Kong, 1990; Knott, 2010). La reproducción del lugar religioso muestra la intención del grupo de crecer y echar raíces en el país de destino

(Vásquez y Knott, 2014). Pero a menudo los edificios religiosos también son vistos como intromisiones extranjeras en el paisaje de la ciudad, que pueden convertirse en una fuente de conflicto entre los grupos religiosos inmigrantes y la sociedad de acogida (Oosterbaan, 2014: 596).

Las procesiones (religiosas o culturales) han sido estudiadas a través de múltiples perspectivas. Algunos las explican como una estrategia para exponer las tradiciones y los rituales del grupo religioso o social entrante frente a la sociedad de acogida. Como señala Werbner: “una vez que las personas desfilan abiertamente por un lugar, cruzan una barrera ontológica. Han demostrado que están dispuestos a exponerse a sí mismos y a sus cuerpos ante un posible ridículo externo por el bien de su fe (1996: 332). Otros afirman que las procesiones en las calles convierten el espacio público secular en un paisaje que podría explotarse de manera efectiva a través del desempeño colectivo de rituales particulares para comunicar, legitimar y politizar valores (Goheen, 1993: 128). También han sido interpretadas cómo las actividades religiosas más visibles en los espacios públicos y las que mayor oportunidad de contacto ofrecen con actividades seculares y prácticas de otras religiones (Kong 2005; David, 2012: 454; Knott, 2005). Entretanto hay quien las explica cómo medios de empoderamiento para actores socialmente invisibles como los migrantes, eso les permitiría realizar sus rituales y preservar su identidad separada (Goffman, 1971; Saint-Blancat y Cancellieri, 2014: 646; Naylor and Ryan 2003). Se consideran así una representación incorporada de la diferencia, lo que crea inquietud en la población de acogida con respecto a la invasión de sus espacios públicos (Garbin, 2012; Kong y Yeoh, 1997). Por último, encontramos autores que consideran que desfilan en procesión es reclamar un espacio para Dios y para ellos mismos en un nuevo hogar (Tondo, 2010: 219).

### **3.- Fuente de datos y metodología**

En España ningún registro recopila información sobre el origen étnico y las afiliaciones religiosas de la población residente. Por lo tanto, es muy difícil conocer el tamaño exacto de la población sij en el AMB. Se consigue una estimación indirecta a través de sus apellidos, ya que el Instituto Nacional de Estadística (INE) recopila información sobre los apellidos de toda la población. Esto es posible ya que en la población sij todos los hombres comparten el mismo primer apellido “Singh” (literalmente significa león) mientras que todas las mujeres “Kaur” (princesa). Pero debido al secreto estadístico, estas estimaciones solo están disponibles hasta



el nivel provincial y en forma agregada. Para estudiar las características sociodemográficas y la distribución espacial de la población sij a nivel metropolitano, se realizó una Encuesta de la Comunidad Sij (ECS) en 2018. La realización de esta encuesta contó con la ayuda de todos los comités directivos de las gurudwaras en el AMB –cada templo cuenta con un comité responsable formado por 5 miembros de la comunidad-. El cuestionario de la encuesta se preparó para recopilar información sobre las características demográficas (edad, sexo, estado civil, y año de llegada), perfil socioeconómico (nivel de educación, y ocupación) y distribución espacial (lugar de residencia) de la comunidad sij. La encuesta se realizó durante el primer fin de semana de julio de 2018. En total, 3.829 personas participaron en la misma, lo que representa el tres-cuarto de la población sij en el AMB.

Para analizar el proceso de establecimiento de los gurudwaras y la celebración de las procesiones en el AMB, se realizaron 34 entrevistas, ocho con representantes de los comités directivos de las gurudwaras, veinte con visitantes diarios de las gurudwaras y seis con los miembros de la comunidad de acogida i la administración local, que tienen algún contacto con la comunidad sij. Los entrevistados fueron seleccionados mediante muestreo intencional. Para la primera categoría, el único requisito previo era que el entrevistado fuera miembro del comité de dirección de cualquier gurudwara en el AMB. Todos los entrevistados en esta categoría eran hombres de 35 a 56 años de edad, ya que, pese a que las mujeres pueden formar parte del mismo, no había ninguna. Para la segunda categoría, el requisito previo necesario era que el entrevistado fuera un visitante habitual de una de las Gurudwaras en Barcelona. En esta categoría, se entrevistó a 8 mujeres y 12 hombres. Y para la última categoría de miembros locales, se entrevista a 3 personas de administración local y 3 de la comunidad anfitriona, que tienen algún contacto con los sijs.

Los datos de la ECS se utilizaron para crear el perfil demográfico y socioeconómico de la comunidad sij. Se ha utilizado el programa ArcGIS 10.5.1 para mostrar su distribución espacial, la ubicación y el área de influencia de Gurudwaras, y las rutas de procesiones. Para analizar los datos de la entrevista se aplicó la “Grounded Theory”, que es una estrategia rigurosa de producir y analizar datos, utilizando un enfoque inductivo, donde el investigador se mueve entre los datos y la teoría para comprender el caso, producir datos, producir o modificar la teoría existente y analizar a medida que se avanza (Strauss y Corbin, 1994). Todas las entrevistas se codificaron en el programa informático Atlas.ti, utilizando una clasificación temática ofrecida por Boyatzis (1998). Después de transcribir las entrevistas, siguiendo los pasos mencionados por Braun y Clarke (2006) para el análisis temático, se buscaron los temas destacados por los entrevistados en su discurso y se codificó el contenido de las entrevistas

con los códigos iniciales. Luego, se buscaron los patrones y temas repetidos en todas las entrevistas y citas seleccionadas para presentar diferentes puntos de vista con respecto a los temas en estudio.

#### **4.- Comunidad sij en el AMB**

La primera inmigración de sijs, directamente desde Punjab al AMB comenzó a fines de los años 90. A diferencia de sus predecesores, venían con el claro propósito de regularizarse, participar en el mercado laboral y asentarse de forma permanente en España (Garha, 2020b, Santos Fraile, 2013). El auge económico durante la burbuja inmobiliaria en España facilitó el asentamiento permanente de los trabajadores sij, que se empleaban principalmente en el sector de la construcción, a diferencia de los que se habían asentado en otros lugares que, para el caso de Olot, pero también de Vic se emplearon en la industria de transformación alimentaria (Garha et al. 2016; Garha y Domingo, 2017). Después del colapso de la burbuja inmobiliaria en España, la mayoría de ellos, que trabajaban en el negocio de la construcción, se incorporaron en el sector de servicios (principalmente en la hostelería) y emigraron hacia el sur siguiendo la costa Mediterránea, o volvieron a emigrar a Canadá, que es al centro de la diáspora sij. Según el INE, en 2018 se registraron 26,2 mil sijs en el Padrón continuo de población, de los cuales 15 mil (60%) vivían en Cataluña, y en estos 15 mil, más de 10 mil vivían solo en la provincia de Barcelona. Como la religión sij no promueve el proselitismo, el número de personas nativas que se han convertido al Sijismo es muy pequeño.

##### **4.1.- Características sociodemográficas**

En el AMB, la mayoría de la población sij pertenece a la primera o una y media generación (ascendientes menores de 15 años que inmigraron con padres) (Garha y Domingo, 2019). Está formada por hombres predominantemente jóvenes de grupos de edad activa (Tabla 1). La principal razón detrás de su alta masculinidad es la estructura patriarcal de la comunidad sij en la India. Por lo tanto, los hombres emigran primero en busca de trabajo, y las mujeres los siguen como esposas o hijas mediante una reunificación familiar (Garha y Paparusso, 2018). Gran parte de ellos son trabajadores no calificados y se dedican al sector de servicios y agrícola. Algunos que han pasado un tiempo considerable en España, ahora también han establecido sus propios negocios, como pequeñas tiendas de comestibles, materiales de construcción y tiendas de electrónica o restaurantes. Las mujeres tienen una participación

mucho mayor en la población desempleada, ya que la mayoría tiene poco o ningún conocimiento de las lenguas de acogida y están limitadas a sus tareas domésticas.

**Tabla 1.- El perfil sociodemográfico de la comunidad sij en el AMB, 2018**

Características sociodemográficas		Hombres	Mujeres	Total
<b>Sexo</b>		67,9%	32,1%	
<b>Estructura por edades</b>				
	0-14	17,5%	27,7%	20,8%
	15-54	79,6%	70,2%	76,9%
	55+	3,0%	2,1%	2,3%
<b>Educación</b>				
	Primario	39,5%	51,9%	50,5%
	Secundario	49,8%	32,5%	38,7%
	Universitario	10,7%	15,6%	10,8%
<b>Ocupación</b>				
	Empleados/as	70,8%	19,0%	54,2%
	Desempleados/as	7,7%	48,1%	20,5%
	Estudiantes	21,5%	33,0%	25,3%
<b>Estado civil</b>				
	Solteros/as	41,1%	38,3%	40,2%
	Casados/as	58,9%	61,8%	59,8%
<b>Tiempo de estancia</b>				
	Menos de 1 año	5,0%	3,4%	4,5%
	1-5 años	22,8%	35,8%	27,0%
	6-10 años	28,0%	31,5%	29,1%
	Más de 10 años	44,2%	29,3%	39,4%
<b>Edad de migración (años)</b>		2067,0%	2019,0%	2051,0%
<b>Asistencia a gurudwaras</b>				
	Gurudarshan Sahib Barcelona	19,1%	15,9%	18,1%
	Nahaksar Sahib L'Hospitalet de Llobregat	48,2%	46,7%	47,7%
	Gurusangat Sahib Sant Adrià de Besós	20,5%	23,7%	21,5%
	Guru Ladho Re Sahib Santa Coloma de Gremenet	12,3%	13,6%	12,7%

Fuente: Encuesta de la comunidad sij, 2018.

La mitad de la población sij tiene educación inferior a la primaria y solo el 10% posee un título universitario. La proporción de mujeres con educación universitaria mayor que la de los hombres, porque los hombres a menudo migran antes de completar sus estudios y las mujeres migran después de completarlos, para unirse a su esposo (Garha 2020a). La educación realizada en la India no les ayuda a tener buenos empleos en España. Es muy fácil encontrar hombres y mujeres jóvenes con títulos universitarios en situación irregular y haciendo trabajos precarios en el sector de la construcción o en restaurantes. La brecha entre educación y ocupación es aún más amplia en el caso de las mujeres sij que tienen títulos universitarios (Garha 2020c).

Más de la mitad de la actual población sij en el AMB, llegó después de 2010. Desde la década de 1990, debido al asentamiento temprano de los sijs y la expansión de sus redes sociales, Barcelona sirvió como puerta de entrada para muchos nuevos inmigrantes, que pasaron un tiempo aquí y luego emigraron a otros lugares en España u otros países de Europa o del Norte América en búsqueda del trabajo (Garha y Domingo, 2017). Según el testimonio de los representantes de gurudwaras, la mayoría de los sijs que llegaron a finales de los años 90, ha re-emigrado a otros países como Canadá o Inglaterra después de adquirir la nacionalidad española. Esta renovación regular de la población afecta el perfil socioeconómico de la comunidad sij en el AMB, ya que cuando las personas mejoran su estatus económico y legal migran o cambian de residencia y su lugar es nuevamente ocupado por los nuevos inmigrantes que generalmente poseen perfiles más bajos.

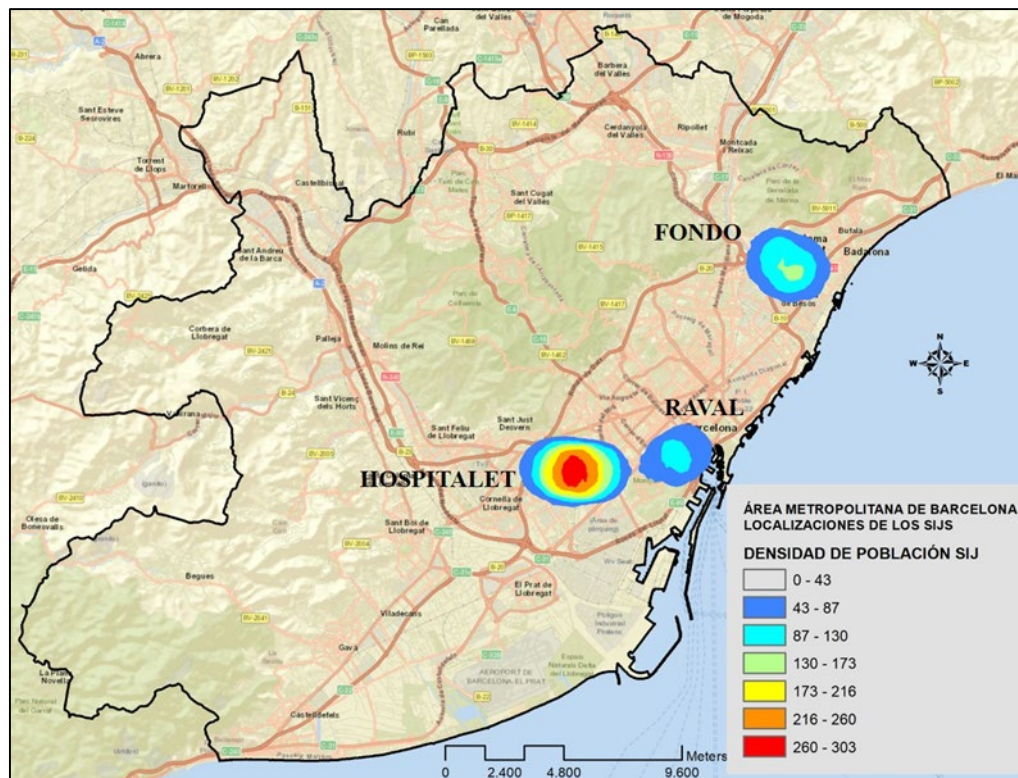
La mayoría de la población sij en el AMB es originaria de tres distritos de la región de Doaba, a saber, Kapurthala, Hoshiarpur y Jalandhar, en el estado indio de Punjab. Aunque la comunidad sij a menudo se considera un grupo étnico y religioso homogéneo, fácilmente reconocible por sus signos y símbolos externos, como el turbante y la barba, la identidad sij es diversa y compleja (McLeod, 2002). A veces, debido a su turbante y su larga barba (especialmente los bautizados sijs), algunos nativos también piensan que son “musulmanes” de Afganistán o incluso seguidores de Bin Laden, lo que ofende los sentimientos de muchos sijs. La identidad sij incorpora distintas capas sobre la base de “castas y clanes” o “creencias religiosas” (Gallo, 2012). Esto también es visible en el AMB, donde también se pueden encontrar sijs de todos los principales grupos de castas, también llamados “Biradaris”, como Jatt, Lubana, Ramgarhia, Tarkhann, Chamar, Valmiki o Ravidasia. Aparte de los grupos de castas, sobre la base de las creencias religiosas con respecto a la pureza, toda la comunidad sij también se divide en dos grupos principales: los bautizados (Amritdhari) y los no bautizados (Sehajdhari). A pesar de todas estas diferencias internas, en su formación como grupo en la AMB, la gran mayoría de los sijs recurren a su comunidad como una categoría de asignación e identificación, que es común entre los grupos étnicos (como lo explica Barth, 1976: 10).

#### **4.2.- La distribución espacial**

La mayoría de los sijs viven en barrios con altas proporciones de inmigrantes, donde ocupan las viviendas de calidad inferior (en su mayoría vendidas o alquiladas por inmigrantes españoles de la década de los sesenta y los setenta) y comparten espacios públicos con otros

grupos de inmigrantes. Con los datos de la ECS, se ha identificado tres localizaciones principales de población sij en el AMB (Figura 1). La más grande es “Hospitalet”, que se encuentra en los barrios de Collblanc, La Florida, Pubilla Cases y La Torrassa. Debido a la gran cantidad de inmigración familiar, la proporción de niños y mujeres en la población total es la más numerosa en esta localización. La segunda es “Raval”, que consiste en los barrios de El Raval y Poble Sec en el municipio de Barcelona. Según los entrevistados a causa de la gentrificación del barrio, el tamaño de la población sij en este grupo está disminuyendo rápidamente. El tiempo promedio de permanencia en esta localización es más bajo en comparación con otras. La tercera es “Fondo”, que se compone de los barrios de Fondo y Santa Rosa en el municipio de Santa Coloma de Gramenet y se extiende hacia los barrios de La Salut y Sant Roc en Badalona. Esta tiene la mayoría de la población de más de 50 años de edad de la comunidad sij en el AMB y está creciendo rápidamente gracias a la movilidad interna de muchas familias sij que, debido al aumento en el número de viviendas turísticas en los distritos centrales de Barcelona, están siendo expulsadas de sus primeras zonas de asentamiento.

**Figura 1.- La distribución espacial de la comunidad sij en el AMB**



Fuente: Encuesta de la comunidad sij, 2018.

## **5.- Apropiación de espacios urbanos por parte de la comunidad sij en el AMB**

### **5.1.- El establecimiento de las gurudwaras**

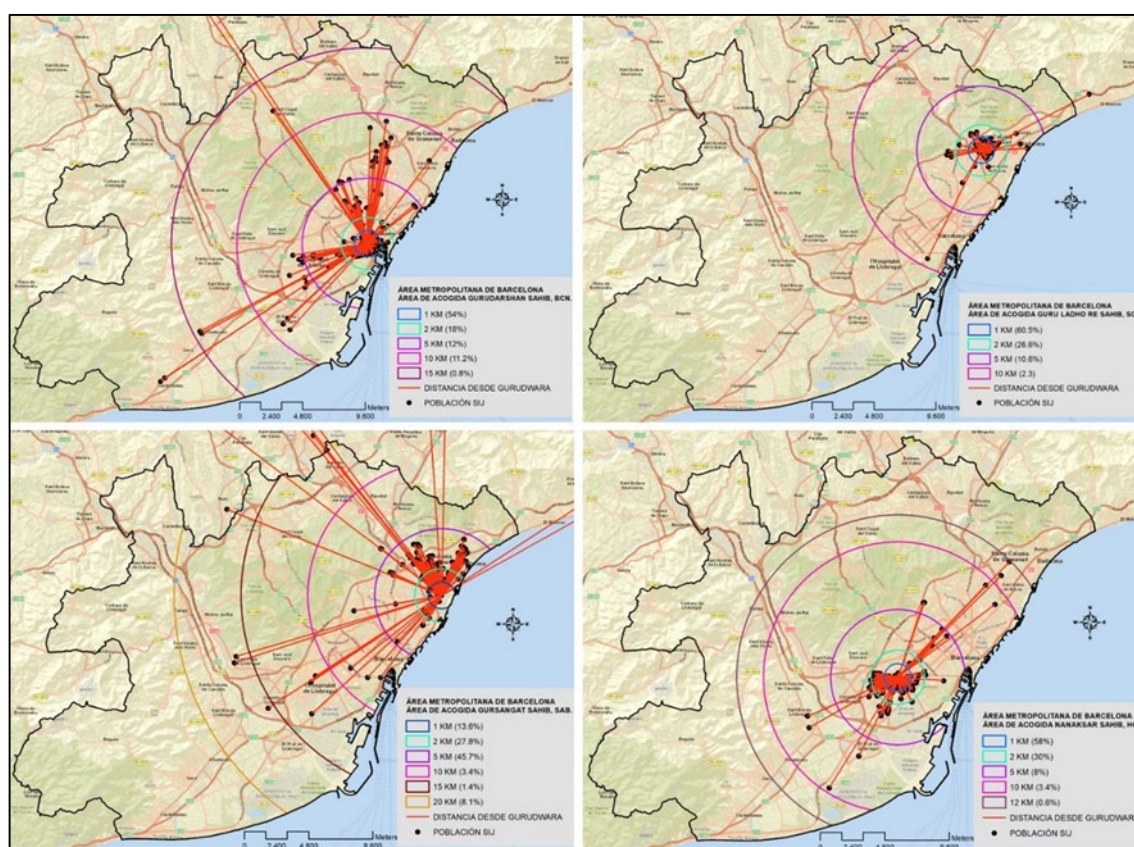
La gurudwara es un lugar de adoración sij utilizado para las oraciones diarias, la celebración de festivales religiosos, bodas, ceremonias de imposición de nombres a los recién nacidos, ceremonias de bautismo (para adultos) y para celebrar otros eventos sociales o culturales relacionados con la cultura, la historia y la política sij. La palabra gurudwara significa literalmente “Casa del Gurú”. En cada gurudwara se encuentra el Gurú Granth Sahib, las escrituras religiosas compiladas por 6 Gurús y 30 santos de diferentes confesiones religiosas (Ganeri 2003, 28). El Gurú Granth Sahib es considerado el último y eterno Gurú y los sijs lo veneran como un Gurú vivo, tratándolo con el mayor respeto y recurriendo a él como guía e inspiración. Además de los servicios religiosos, las gurudwaras también ofrecen comida a los visitantes, albergue temporal para los sijs inmigrantes, clases de lengua punjabi y escritura religiosa para jóvenes. Es una plataforma para la comunidad para plantear inquietudes sociales y políticas, y un lugar para la socialización. Especialmente, en un contexto de la diáspora, ayuda a negociar y transmitir la identidad sij, brindando a las nuevas generaciones un vínculo con sus tradiciones de origen, a la vez que proporcionan refugio y orientación sobre el mercado laboral y el proceso de regularización a los recién llegados (Garha y Domingo, 2019). El establecimiento de gurudwaras en un país también se considera un proceso de creación de comunidades en la diáspora sij (Singh y Tatla, 2006).

Hasta 2018, la comunidad sij ha fundado 21 gurudwaras en diferentes partes de España, 10 de las cuales estaban ubicadas en la Comunidad autónoma de Cataluña y de las cuales 4 en el AMB. La primera gurudwara que se inauguró en el AMB fue en el municipio de Barcelona en el año 1998, a la que siguieron otras gurudwaras en el ámbito metropolitano como la del municipio de Badalona (2006), la de L'Hospitalet de Llobregat (2007) y recientemente Santa Coloma de Gramenet (2015). La gurudwara de Badalona fue trasladada más tarde al municipio de Sant Adrià de Besòs en 2016. Todas estas gurudwaras acogen a diferentes miembros de la actual población sij en el AMB y otros municipios metropolitanos sin gurudwaras (Figura 2). La mayoría de la población sij que vive en los barrios de El Raval, Poble Sec, Trinitat Vella, Horta, Poblenou, Gracia o Bon Pastor está representada por la gurudwara Gurudarshan Sahib en Barcelona. Esta gurudwara también atiende a aquellos que viven en los municipios de Sabadell, Terrassa, Viladecans, Sant Boi de Llobregat o Castelldefells. En cambio, las familias sijes de Esplugues de Llobregat, Cornellà de Llobregat y los barrios de



Pubilla Casses, La Torrassa, Collblanc y La Florida en L'Hospitalet de Llobregat frecuentan la gurudwara Nanaksar Sahib. La gurudwara de Sant Adrià de Besòs es referencia para la población sij que vive en los municipios de Badalona y Santa Coloma de Gramenet. El municipio de Sant Adrià de Besòs tiene una población sij muy reducida, estando la gurudwara ubicada en el área industrial, por lo tanto, debido a la disponibilidad de espacios de estacionamiento, también atrae a la población sij de los municipios vecinos, que vienen en sus propios vehículos. Por último, la gurudwara Guru Ladho Re en Santa Coloma de Gramenet agrupa una pequeña proporción de la población sij, que está creciendo rápidamente con la llegada de muchas familias que se están mudando desde el centro de Barcelona, en búsqueda de las viviendas baratas.

**Figura 2.- Área de acogida de distinto templos sijes en el AMB**



Fuente: Encuesta de la comunidad sij, 2018.

La consagración de una gurudwara conduce a una apropiación material a largo plazo o a veces permanente de un edificio (en su mayoría, espacio urbano secular). En varios países de la diáspora sij, las gurudwaras se establecieron en los edificios que anteriormente eran locales comerciales o antiguas iglesias católicas (Stoker 2013). Las características materiales

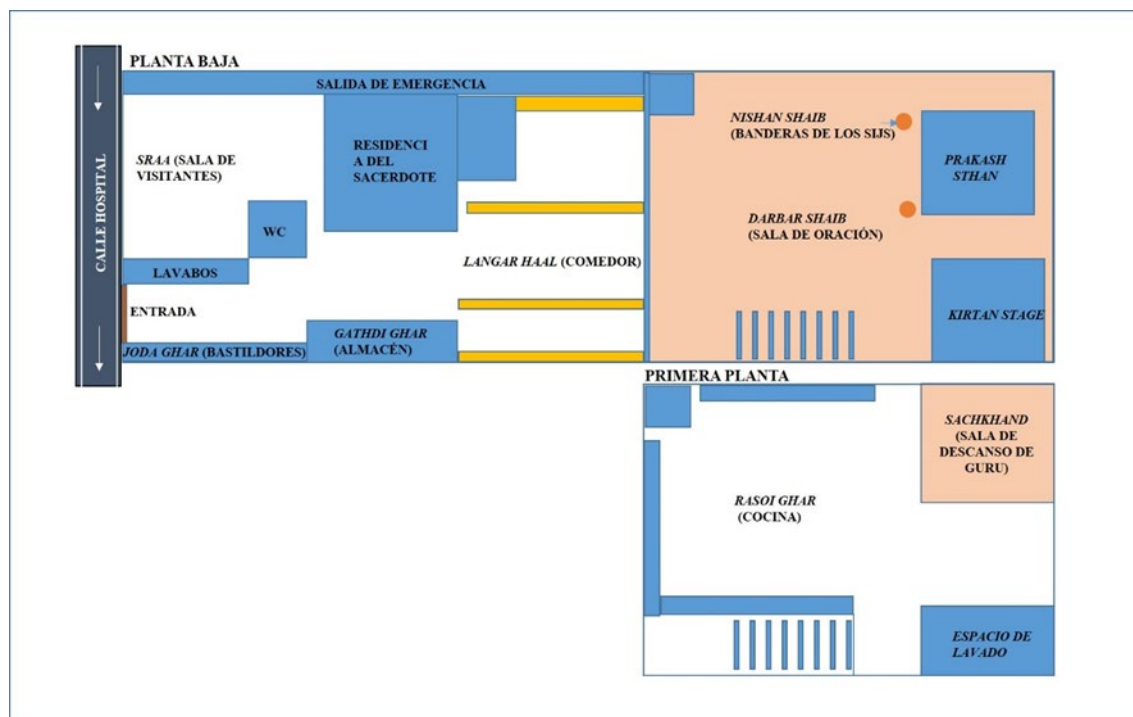
de la gurudwara dependen de varios factores, como la situación socioeconómica de la comunidad sij, el tiempo de permanencia en el vecindario y la relación con la administración local. En Punjab, donde la comunidad es mayoritaria, todas las gurudwaras son edificios construidos con ese propósito. En los países donde la diáspora dispone de muchos recursos y buena imagen en el círculo político, han logrado construir edificios para la función de gurudwaras. Pero en los nuevos destinos, como España, donde la comunidad sij carece de recursos y poder de negociación, las gurudwaras son materialmente pobres e invisibles en la esfera pública. En el AMB, todos las gurudwaras se instalan en edificios construidos previamente: como el edificio de gurudwara Gurudarshan Sahib en Barcelona, que era una fábrica abandonada; la gurudwara Nanaksar Sahib en L'Hospitalet de Llobregat se asienta en un estacionamiento reconstruido; la gurudwara Gurusangat Sahib en Sant Adrià de Besòs en un almacén industrial; y, gurudwara Guru Ladho Re en Santa Coloma de Gramenet en una tienda comercial. Por lo tanto, en el AMB, el establecimiento de gurudwaras constituye un proceso de dar significado religioso a edificios ya construidos mediante la ayuda de rituales. Este proceso puede verse como la conversión de edificios seculares en una entidad religiosa (como explica Kong 2001).

Según los entrevistados, debido a la restricción impuesta por la administración local y las autoridades de planificación, la comunidad sij no puede modificar el aspecto exterior de los edificios. Se realiza principalmente para preservar el aspecto (secular) de las áreas residenciales, aunque a veces pueden aducirse razones patrimoniales. Por lo tanto, la mayor parte de la reconstrucción se limita a la división interior del espacio. Al reconstruir los edificios, siempre se intenta replicar la división interior del espacio a imagen de una gurudwara en Punjab, prestándose especial atención para seguir los detalles sobre el uso del espacio en los locales transformados (Figura 3). Normalmente, las gurudwaras constan de las siguientes secciones: Darbar es la sala principal utilizada para las oraciones; Parkaash Asthan, donde las escrituras religiosas se consagraron en un trono con telas muy coloridas; Kirtan-stage, que se usa para cantar los himnos de las escrituras religiosas acompañados de instrumentos musicales; Sachkhand es el lugar de “descanso” para las escrituras religiosas porque los sijs lo tienen por un Gurú vivo. Todos estos lugares son considerados de “suprema pureza” y los más sagrados. La entrada a estos espacios exige un alto nivel de pureza (en muchas gurudwaras solo los hombres bautizados pueden hacerlo), mientras que otros espacios como el salón Langar (comedor), donde todos los visitantes se sientan en el suelo y comen comida vegetariana; el Rasoi ghar (cocina), un espacio asignado para cocinar, Sraa (habitaciones para visitantes), Shnaan Ghar (baños separados para hombres y mujeres), Joda



ghar (espacio asignado para los estantes para zapatos) y Gathdi ghar (almacén para guardar el equipaje de los visitantes) están abiertos para todos. Pese a que, en las Gurudwaras de la AMB, no existe discriminación de género explícita de ningún tipo con respecto al acceso a los diferentes espacios mencionados anteriormente, se hace un uso discriminado por sexo del espacio. Así, normalmente se puede encontrar que la disposición a sentarse en Darbar está claramente determinada por el género, ya que todas las mujeres se sientan en un lado y todos los hombres del otro. Resulta significativa también la poca frecuencia con la que puede observarse a una mujer en Prakash Sthaan o Sach Khand, que se consideran como los espacios más sagrados de Gurudwara. Las mujeres no pueden permanecer en la Sraa de todos los gurudwara en el AMB.

**Figura 3.- El plano de un templo sij en el AMB**



Fuente: Elaboración propia.

## 5.2.- Emergence of Big data and Indian Diaspora

Para la comunidad sij en todo el mundo, las procesiones (Nagar Kirtan) constituyen una parte muy importante de su vida religiosa y social. Es una costumbre que involucra el canto procesional de los himnos sagrados en los calles y espacios públicos. En el AMB, se celebran

tres procesiones anualmente, primero, con motivo del día de la creación de la Khalsa, que también se llama "Baisakhi Nagar Kirtan" (13 de abril de cada año); segundo, por el cumpleaños de Gurú Nanak Dev Ji (primer sij Gurú, en el mes de noviembre); y tercero, para el cumpleaños de Gurú Gobind Singh Ji (décimo sij Gurú, en el mes de enero). Para las procesiones, se reservan calles y algunos espacios públicos (como plazas, parques, espacios abiertos, auditorios) con anticipación para desfilar libremente, mostrar sus habilidades en artes marciales, servir comida y celebrar una reunión comunitaria.

Normalmente, en todas las gurudwaras en el AMB, las procesiones se efectúan por la mañana (alrededor de 10h), con una oración de inicio (Ardas) dirigida por el sacerdote principal de la gurudwara. Luego, él lleva al Guru Granth Sahib sobre su cabeza hasta el vehículo decorado con telas, luces y flores para la procesión y se coloca en un asiento bien amueblado. Los Panj Paire (5 hombres bautizados) caminan delante del vehículo y guían el camino. En el AMB, todas las procesiones siguieron las rutas acordadas con la administración local (Figura 4). Antes de la procesión, algunos miembros de la comunidad sij (en su mayoría mujeres) barren el trayecto y lo decoran con flores. Durante la procesión, se realizan dos o tres paradas (según la disponibilidad de espacio) para mostrar las habilidades en artes marciales, servir comida a la congregación y hacer anuncios a los fieles. Después de llegar al lugar preparado para la congregación, las escrituras religiosas se colocan en un asiento destacado, profusamente decorado. De acuerdo con el programa diseñado por los organizadores, todos los grupos de Kirtan (que cantan himnos de las escrituras religiosas acompañados de instrumentos musicales) participan en la procesión. Se otorgan honores y distinciones a los dignatarios sij y de la administración local que hayan destacado por sus servicios a la comunidad. Se sirve comida vegetariana (para los sijs está prohibido comer carne, pescado y huevos) a toda la congregación y a los curiosos que quieran participar del evento. La procesión termina alrededor de a las 16h cuando el libro sagrado regresa a la gurudwara, donde el sacerdote ofrece la última oración y se colocan en el *Sachkhand*.

Por lo común, la celebración de las procesiones se considera una forma de afirmar la presencia de la religión y la comunidad sij en la sociedad de acogida. Algunos entrevistados también creen que las procesiones brindan la oportunidad de mostrar la identidad normativa de los hombres o mujeres sij, y las tradiciones y cultura propias. Cuando la congregación sale con trajes tradicionales, por un momento transforman las calles en las de Punjab. Para la comunidad anfitriona, se crea la oportunidad de ver la presencia de una nueva comunidad religiosa en sus calles y en su vecindario, que en días normales se diluye en la categoría de inmigrantes, frecuentemente confundida con otros orígenes. La importancia de la procesión

también radica en el hecho de que rememora los recuerdos de los principales acontecimientos de la historia sij.

**Figura 4.- La ruta de la sij procesión en l'Hospitalet de Llobregat**



Fuente: Elaboración propia.

Detrás de la celebración de las procesiones, encontramos un deseo implícito de apropiarse del territorio y de un espacio seguro en el tejido social anfitrión. La congregación da un mensaje claro a la comunidad receptora de que forma parte de esta sociedad y quiere compartir sus tradiciones y creencias con todos los que viven en la ciudad. La demostración de artes marciales (Gatka) durante la procesión se utiliza para exhibir el carácter marcial de la fe sij. Muchos políticos locales y funcionarios públicos también están invitados a la procesión. A veces, también se utiliza como plataforma para plantear las demandas y preocupaciones de la comunidad con respecto al uso de sus símbolos religiosos en la esfera pública y las cuestiones relacionadas con la cohesión social.

## **6.- Actitud hacia la apropiación de los espacios urbanos**

La presencia de cualquier entidad religiosa extranjera (un templo o una mezquita) se ve a menudo como una fuente de conflicto en muchos países europeos (Cesari, 2005; Baumann, 2009). A continuación, se analizará la actitud de la sociedad anfitriona y la administración local hacia la construcción de Gurudwaras y la celebración de las procesiones en la AMB.

### **6.1.- Actitud de la sociedad de acogida**

Según los entrevistados, inicialmente, en el momento de la apertura de las primeras tres gurudwaras en el AMB, la sociedad de acogida no tenía ninguna idea sobre la religión sij, por lo que consideraban estos lugares de culto como asociaciones de un grupo de inmigrantes y no habían mostrado interés por ellos. Pero en la última década, especialmente después de los ataques terroristas en varias ciudades europeas, la tensión con respecto a la aparición de nuevos edificios religiosos también hizo mella. Por primera vez, en el año 2012, en el municipio de Santa Coloma de Gramenet, se produce una protesta contra la inauguración de una gurudwara en el barrio de Fondo. Un hecho interesante acerca de esta protesta, como lo mencionó Gurmukh, (56 años, representante de Gurudwara) fue que “la mayoría de los manifestantes no tenían conocimiento del sijismo y confundían las gurudwaras con mezquitas, que según ellos son los espacios de cultivo de yihadistas”. Este aumento de la intolerancia también se ha extendido a los municipios vecinos, como Badalona y Sant Adrià de Besòs, donde ahora la población anfitriona está en contra de la apertura de cualquier nuevo local religioso. En Cataluña, el mismo problema también ocurrió en Olot, Salt y Vic, donde la población sij ha tenido que luchar para que las gurudwaras sean aceptadas. Los argumentos planteados por los autóctonos contra la instalación de gurudwaras en su vecindario incluyen que contribuye a la congestión del mismo, desprende olores que provienen de los humos de la cocina, y la contaminación acústica causada por los altavoces. En cambio, mucha gente local elogia a las gurudwaras por su disposición a recibir personas de diferentes credos. A algunos les gusta la institución de Langar, que proporciona comida gratuita a todos los visitantes, independientemente de sus creencias religiosas y estatus socioeconómico.

La actitud de la sociedad anfitriona con respecto a la celebración de las procesiones en los espacios públicos está polarizada. Hay nativos que consideran estas procesiones como una adquisición positiva para aumentar la diversidad cultural de la ciudad, fruto del auge de la

inmigración. Mientras que otros las rechazan como una invasión de sus espacios públicos por un grupo religioso extranjero, criticando la perturbación causada por el uso de altavoces y personas que desfilan por las calles durante la procesión.

La actitud de la población nativa con respecto a las gurudwaras y la celebración de procesiones se ve afectada también por la “generación” y el “tiempo de permanencia” en el vecindario. Especialmente, los ancianos, que han pasado toda su vida en los barrios, sienten que sus espacios vitales, calles y plazas son invadidos por otros grupos religiosos, que no pertenecen a estos barrios ni a su acervo cultural. Pero para la mayoría de las generaciones jóvenes y otros grupos de inmigrantes, que se han asentado recientemente en estos mismos vecindarios, consideran estos lugares y actos públicos como parte de su nueva sociedad altamente diversa. Los ven como un medio para entrar en contacto con un grupo religioso inmigrado, que está tratando de obtener visibilidad y reconocimiento en la sociedad de acogida.

## **6.2.- Actitud de la administración local**

Durante la última década, la administración local en muchas ciudades europeas y norteamericanas ha comenzado a adoptar un enfoque intercultural de la gestión de la diversidad (Bouchard, 2011; Cantle, 2012). Su objetivo es impulsar la vida comunitaria positiva entre personas de diversas culturas y religiones, centrándose en los individuos como un elemento central y titular de derechos. En el AMB, la mayoría de los ayuntamientos promueven políticas enmarcadas en el Plan Intercultural de Barcelona (2010), que se centran en la creación de lugares de interacción (Zapata-Barrero, 2018). Por lo tanto, el establecimiento de lugares religiosos para inmigrantes y la celebración de procesiones se permiten como una forma de crear espacios de interacción entre las minorías inmigradas y la sociedad de acogida.

En el AMB, los comités directivos de las gurudwara comunican las aspiraciones y demandas de la comunidad sij a los encargados de Asuntos Religiosos y Culturales de los ayuntamientos. Con respecto a la fundación de gurudwaras, la administración local sigue el criterio de que el lugar debe ser abierto para todos, fácilmente accesible para los visitantes y no debe crear problemas de tráfico para los residentes del vecindario. Las ideas principales detrás de este enfoque son alentar los lugares religiosos que invitan a los miembros de todas las religiones y promueven la cohesión social en lugar del proselitismo. Las gurudwaras encajan bien en esta definición de un espacio de interacción. En Barcelona la administración local ha

facilitado el establecimiento de la gurudwara en un barrio residencial del Raval. En cambio, las administraciones locales en los municipios de Santa Coloma de Gramenet y Badalona, han tratado de resolver los conflictos relacionados con la constitución de gurudwaras en las áreas residenciales al proporcionar espacios en las afueras de los barrios o en los polígonos industriales. Se ha resuelto el problema para la administración local y la comunidad de acogida, pero reduciendo la visibilidad de los gurudwaras en la esfera pública y forzando a la comunidad a asumir “una distancia” espacial con su entorno vital y el de sus vecinos. La separación entre religión y vida cotidiana resulta contraproducente para la comunidad.

En cuanto a las procesiones, los representantes de las gurudwaras intentan convencer a la administración local para programar el acto en las calles principales y los lugares de mayor importancia simbólica. Como en el caso de los organizadores de la gurudwara Gurudarshan Sahib, en Barcelona, que siempre aspiran a obtener el permiso para desfilar en Las Ramblas, uno de los espacios de que tiene una mayor importancia simbólica en Barcelona. Por su parte, los organizadores de Sant Adrià de Besòs intentan reservar la plaza frente al consejo municipal para la demostración de las artes marciales. Otras demandas incluyen disponer del mayor tiempo posible, un espacio adecuado para la congregación y, por último, contar con la prestación de servicios públicos, como policía, ambulancia y baños públicos. Mientras que, para la administración local, sus principales prioridades son crear la menor perturbación para el vecindario, mantener abierto el tráfico, regular el uso de amplificadores de sonido para evitar la contaminación acústica, que se garantice la seguridad de las personas involucradas en la procesión u otros, mantener las calles despejadas y limpias, y promover la cohesión social, lo que se entiende cómo evitar situaciones de conflicto entre diferentes grupos. Otra prioridad para la administración local es utilizar estos eventos como un lugar de interacción entre diferentes grupos, que comparten vecindarios con la comunidad sij.

En general, según los representantes sij, la actitud de la administración local hacia las gurudwaras y las procesiones ha sido muy positiva y útil con respecto a la exhibición pública de la religión sij en diferentes municipios del AMB. Los templos no reciben ningún apoyo financiero de la administración local. Pero, a veces, los ayuntamientos locales proporcionan fondos para la publicación de volantes con información en catalán y castellano, además de otros idiomas representados en el barrio y los alientan a participar en diferentes eventos interreligiosos o sociales de su vecindario, que se adapten a sus políticas interculturales.

## 7.- Conclusiones

Desde 1990, con su inmigración regular y su presencia permanente en el AMB, la comunidad sij ha producido un espacio (Lefebvre, 1991) propio en la sociedad de acogida. Su diferente apariencia física, indumentaria, tradiciones religiosas e idiomas (punjabí, hindi e inglés), contribuyen a la diversidad poblacional de barrios con alta proporción de inmigrantes. La creciente presencia de mujeres y niños también incrementa el uso de los espacios públicos en función del género, así los hombres nunca suelen interactuar en espacios como escuelas, hospitales infantiles, ONG de mujeres y otras organizaciones, que dejan a las mujeres. Por otra parte, la menor movilidad de estas, tiene como contrapartida un mejor conocimiento del vecindario. Eso les permite entrar en contacto con la sociedad de acogida. Extendiendo de este modo la genderización del espacio producto de la división sexual del trabajo, a las redes y el capital social por sexo. La gente ha comenzado a reconocer y aceptar a la población sij como parte del tejido social del AMB. Del mismo modo, la población sij también ha comenzado a crear una nueva capa de su identidad como “Barcelona-sijs” o “catalán-sijs”.

Además, durante el siglo pasado, siguiendo la ideología secularista, la religión retrocedió en la esfera pública en la Barcelona, pero ahora la reproducción de los lugares religiosos (Gurudwaras) y los rituales (procesión sij) en espacios urbanos por las minorías religiosas inmigrantes, como los sijs, manifiestan el regreso de lo sagrado a la esfera pública. Esta invasión de prácticas religiosas importadas en los espacios públicos urbanos crea inquietud en la población nativa y alimenta un debate sobre la validez del uso de los espacios públicos con fines religiosos (como explicado Oosterbaan, 2014: 596; Garbin, 2012). Especialmente después de los ataques terroristas en varias ciudades europeas, los sentimientos anti-inmigrantes están en aumento en muchos barrios en el AMB, que han empezado protestar contra la consagración de gurudwaras en sus vecindarios. Estas protestas han exacerbado la relación entre la sociedad de acogida y la población sij en Badalona y Santa Coloma de Gramenet municipios. La administración local en Barcelona, donde ahora el discurso principal es la interculturalidad, trata de satisfacer a la población de acogida e inmigrante mediante la negociación del uso de espacios urbanos para el culto y festivales religiosos. Sin embargo, la creación de un nuevo patrimonio inmaterial fruto de la diversidad se ve comprometida por la prioridad de salvaguardar “la cohesión” social más allá de las ordenanzas municipales.

Debemos recordar que aún la mayoría de los sijs en el AMB pertenecen a la primera generación, y que están luchando para reclamar su espacio en el mercado laboral y la sociedad de acogida. En el futuro, será interesante ver cómo la nueva generación de sijs en Barcelona lleva a cabo la producción y reproducción de espacios dedicados al culto (gurudwaras) y la apropiación del espacio vecinal (mediante las procesiones) en los distintos barrios donde residen. También si se transforma el uso por género de esos espacios. Y, por último, si se desarrolla una identidad territorial basada en el barrio y compartida con otras identidades como la religiosa.



**Bibliografia:**

- ANSARI, H. (2002). "The Working Mosque: A Case Study of Muslim Engagement with British Society since 1889". *Immigrants & Minorities*, 21 (3): 1-24.
- BARTH, F. (1976). *Los grupos étnicos y sus fronteras. La organización social de las diferencias culturales. Introduction*. FEC, México D.F.
- BAUMANN, M. (2009). "Temples, cupolas, minarets: public space as contested terrain in contemporary Switzerland". *Religion*, 2: 141-153.
- BOUCHARD, G. (2011). "What is Interculturalism". *McGill Law Journal / Revue de droit de McGill*, 56 (2): 435-468.
- BORJA, J. (2014). "Prólogo". GARCIA RAMON, M. D.; ORTIZ GUITART, A.; PARATS, F. (eds.). *Espacios públicos, género y diversidad*. Barcelona: Icaria, 5-20.
- BOYATIZIS, R. E. (1998). *Thematic analysis and code development: transforming qualitative information*. Thousand Oaks: SAGE Publications, Inc.
- BRAUN, V.; CLARKE, V. (2006). "Using thematic analysis in psychology". *Qualitative Research in Psychology*, 3 (2): 77-101.
- CANTLE, T. (2012). *Interculturalism: The New ERA of Cohesion and Diversity*. Basingstoke: Palgrave Macmillan.
- CESARI, J. (2005). "Mosques in French Cities: Toward The End of the Conflict?". *Journal of Ethnic and Migration Studies*, 31 (6): 1025-1043.
- EBAUGH, H. R.; CHAFETZ, J. S. (2000). *Religion and the Immigrants: Continuities and Adaptations in Immigrant Congregations*. New York: Altamira Press.
- ESTRUCH, J.; GOMEZ I SEGALA, J.; GRIERA, MARIA DEL MAR; IGLESIAS, A. (2007). *Las otras religiones. Minorías religiosas en Cataluña*. Barcelona: Icaria.
- FARAJAS, A. (2006). *Desh, Pradesh (el meu país, l'altre país): els panjabis de l'Índia a les comarques Gironines*. Girona: Diputació de Girona.
- GALE, R.; NAYLOR, S. (2002). "Religion, planning and the city: the spatial politics of ethnic minority expression in British cities and towns". *Ethnicities*, 2: 387-409.
- GALLO, E. (2012). "Creating Gurudwaras, Narrating Histories: Perspectives on the Sikh Diaspora in Italy". *South Asia Multidisciplinary Academic Journal*, 6: 1-17.
- GANERI, A. (2003). *The Guru Granth Sahib and Sikhism*. London: Evans Brothers.
- GARBIN, D. (2012). "Marching for God in the global city: Public space, religion and diasporic identities in a transnational African church". *Culture and Religion*, 13 (4): 425-447.
- GARCIA RAMON, M. D.; ORTIZ GUITART, A.; PARATS, F. (2014) "Introduction". GARCIA RAMON, M. D.; ORTIZ GUITART, A.; PARATS, F. (eds.). *Espacios públicos, género y diversidad*. Barcelona: Icaria, 21-48.
- GARHA, N. S. (2020a). "Masculinity in the Sikh Community in Italy and Spain: Expectations and Challenges". *Religions*. <https://www.mdpi.com/2077-1444/11/2/76>.
- GARHA, N. S. (2020b). "Punjabi irregular immigration to Italy and Spain: causes and consequences". *South Asian Diaspora*, 12 (2): 195-211.

- GARHA, N. S. (2020c). "Lion versus Princess Construction of masculinity in the Sikh community in Spain and Italy". *Revista de Demografia Històrica-Journal of Iberoamerican Population Studies*, 38 (1): 25-56.
- GARHA, N. S.; DOMINGO, A. (2019). "Migration, religion and identity: a generational perspective on Sikh immigration to Spain". *South Asian Diaspora*, 11 (1): 33-50.
- GARHA, N. S.; DOMINGO, A. (2017). "Sikh diaspora and Spain: migration, hypermobility and space". *Diaspora Studies*, 10 (2): 193-216.
- GARHA, N. S.; GALEANO, J.; DOMINGO, A. (2016). "South Asian immigration to Spain: socio-demographic profile and territorial distribution, 2000-2014". *Asian and Pacific Migration Journal*, 25 (2): 191-205.
- GARHA, N. S.; PAPARUSSO, A. (2018). "Fragmented integration and transnational networks: a case study of Indian immigration to Italy and Spain". *Genus Journal of Population Sciences*, 74: 12.
- GOFFMAN, E. (1971). *Interaction Ritual. Essays on Face-to-Face Behavior*. Garden City, NY: Doubleday.
- GOHEEN, P. G. (1993). "The Ritual of the Streets in Mid-19th-Century Toronto. – Environment and Planning Day". *Society and Space*, 11: 127-145.
- HENKEL, B.; KNIPPENBERG, H. (2005). "Secularization and the Rise of Religious Pluralism: Main features of the Changing Religious Landscape of Europe". En: KNIPPENBERG, H. (Ed.). *The Changing Religious Landscape of Europe*. Amsterdam: Het Spinhuis, 1-12.
- HIRSCHMAN, C. (2004). "The Role of Religion in the Origins and Adaptation of Immigrant Groups in the United States". *International Migration Review*, 38 (3): 1206-1233.
- HIRVI, L. (2010). "The Sikh Gurudwara in Finland: Negotiating, Maintaining and Transmitting Immigrants' Identities". *South Asian Diaspora*, 2 (2): 91-32.
- KNOTT, K. (1986). *Hinduism in Leeds: A Study of Religious Practice in the Indian Hindu Community and in Hindu-Related Groups*. Leeds: University of Leeds Press.
- KNOTT, K. (2005). "Spatial theory and method for the study of religion". *Temenos: Nordic Journal of Comparative Religion*, 41 (2): 153-184.
- KNOTT, K. (2010). "Religion, space, and place: The spatial turn in research on religion". *Religion and Society*, 1(1): 29-43.
- KNOTT, K.; KRECH, V.; MEYER, B. (2016). "Iconic Religion in Urban Space". *Material Religion*, 12 (2): 123-136.
- KONG, L. (1990). "Geography and religion: trends and prospects". *Progress in human geography*, 14 (3): 355-371.
- KONG, L. (2001). "Mapping 'new' geographies of religion: politics and poetics in modernity". *Progress in human geography*, 25 (2): 211-233.
- KONG, L. (2005). "Religious Processions: Urban Politics and Poetics". *Temenos: Nordic Journal of Comparative Religion*, 41 (2): 225-250.
- KONG, L. (2010). "Global shifts, theoretical shifts: Changing geographies of religion". *Progress in human geography*, 34 (6): 755-776.
- KONG, L.; YEOH, B. S. A. (1997). "The Construction of National Identity Through the Production of Ritual and Spectacle: An Analysis of National Day Parades in Singapore". *Political Geography*, 16 (3): 213-239.

- KONG, L.; WOODS, O. (2017). *Religion and Space: Competition, Conflict and Violence in the Contemporary World*. UK: Bloomsbury Academic.
- LEFEBVRE, H. (1991). *The production of space* (D. Nicholson-Smith, Trans.). Malden, USA: Oxford Blackwell.
- LUM, K. (2010). "The Ravidassia community and identity (ies) in Catalonia, Spain". *Sikh Formations*, 6 (1): 31-49.
- MASSEY, D. (1992). "Politics and space/time". *New Left Review*, 196: 65-85.
- MCLEOD, W. H. (1989). *Who is a Sikh? The Problem of Sikh Identity*. Oxford: Clarendon Press.
- MOLINA, J. L.; PELISSIER, F. (Eds.) (2010). *Les xarxes socials de sikhs, xinesos i filipins a Barcelona*. Barcelona: Fundació ACSAR.
- NAYLOR, S.; RYAN, J. (2002). "The mosque in the suburbs: negotiating religion and ethnicity in south London". *Social and Cultural Geography*, 3: 39-59.
- NESBITT, E. (2007). "The Contribution of Nurture in a Sampradaya to Young British Hindus' understanding of their Tradition". Hinnels, John R. (Ed.). *Religious Reconstruction in the South Asian Diasporas*. New York: Palgrave, 51-73.
- OOSTERBAAN, M. (2014). "Public religion and urban space in Europe". *Social and Cultural Geography*, 15 (6): 591-602.
- PANIKER, A. (2007). *Los Sijs. historia, identidad y religión*. Barcelona: Kairós.
- PEACH, C.; GALE, R. (2003). "Muslims, Hindus and Sikhs in the New Religious Landscape of England". *Geographical Review*, 93 (4): 469-490.
- PLAN BARCELONA INTERCULTURALIDAD (2010). *Intercultural plan formulated by the Municipal council of Barcelona*. Available on:  
[http://www.bcn.cat/novaciudadania/pdf/es/dialeg/programes/Pla\\_BCN\\_Interculturalitat\\_es.pdf](http://www.bcn.cat/novaciudadania/pdf/es/dialeg/programes/Pla_BCN_Interculturalitat_es.pdf)
- SAINT-BLANCAT, C.; CANCELLIERI, A. (2014) "From invisibility to visibility? The appropriation of public space through a religious ritual: The Filipino procession of Santa Cruzan in Padua, Italy". *Social and Cultural Geography*, 15 (6): 645-663.
- SANTOS-FRAILE, S. (2013). "Sikhs in Barcelona: Negotiation and Interstices in the Establishment of Community". MAPRIL, J.; BLANES, R. L. (Eds.). *Sites and Politics of Religious Diversity in Southern Europe: The Best of All Gods*. Boston: Koninklijke Brill NV, 251-279.
- SINGH, G.; TATLA, D. S. (2006). *Sikhs in Britain: The Making of a Community*. London: ZED Books Limited.
- SOJA, E. W. (1996). *Thirdspace: Expanding the geographical imagination*. Oxford: Blackwell.
- STOKER, V. (2013). "Other Accommodations: Sikh Advocacy, Religious Architecture, and Cultural Preservation in Quebec". Hawley, M. (Ed.). *Sikh Diaspora: Theory, Agency, and Experience*. Publishers: Brill, 193-216.
- STRAUSS, A.; CORBIN, J. (1994). "Grounded theory methodology". NORMAN, Y. S. L.; DENZIN, K. (eds.). *Handbook of qualitative research*. Los Angeles: Sage Publications, 273-285.
- TONDO, J. S. F. (2010). "Popular religiosity and the transnational journey: inscribing Filipino. Identity in the Santo Niño Fiesta in New Zealand". *The Asia Pacific Journal of Anthropology*, 11: 219-244.
- VÁSQUEZ, M. A.; KNOTT, K. (2014). "Three Dimensions of Religious Place-making in Diaspora". *Global Networks*, 14 (3): 326-347.

WERBNER, P. (1996). "Stamping the Earth with the Name of Allah: Zikr and the Sacralising of Space among British Muslims". *Cultural Anthropology*, 11: 309-338.

ZAPATA-BARRERO, R. (2018). "Mainstreaming and interculturalism's elective affinities". SCHOLTEN, P.; VAN BREUGEL, I. (Eds.). *Beyond migrant integration. Mainstreaming in Integration Governance*. Basingstoke: Palgrave Macmillan, 191-214.