

OCT 2024

Nº 036

## El cuidado infantil en España. Estrategias y determinantes socioeconómicos



**Maida Juni**

Investigadora en Formación (FI CED-CERCA/UAB)

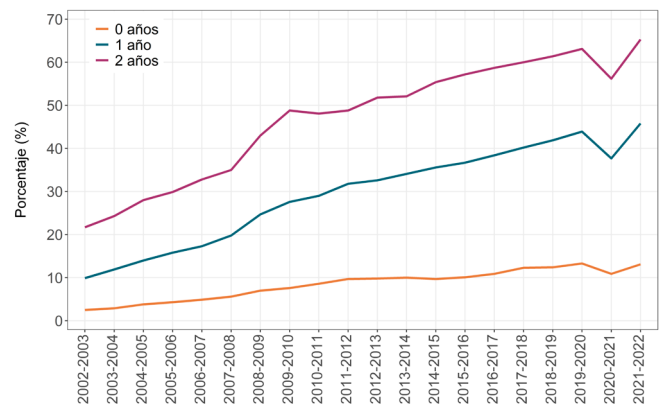
En España, el 39,6 % de los niños menores de tres años estaban escolarizados en el curso 2018-2019, superando la recomendación del 33 % que la Comisión Europea estableció en 2002. A pesar de este dato, la etapa 0 a 3 no es ni gratuita ni universal y la oferta de cuidados formal y pública varía considerablemente en el territorio. Ante esta limitación en la accesibilidad, las familias recurren a diversas estrategias de cuidado basadas en los recursos disponibles para atender las demandas de cuidado infantil. Sin embargo, los datos que existen sobre estas estrategias son escasos y no representan a la totalidad de opciones. Tampoco disponemos de información sobre cómo las familias configuran sus estrategias ni sobre los factores que influyen en la adopción de estas. En este número *Perspectives Demogràfiques*, producido por el Centre d'Estudis Demogràfics (CED) de la Universitat Autònoma de Barcelona (UAB), exploramos las estrategias de cuidado infantil utilizadas por las madres con hijos de 0 a 3 años, así como sus perfiles sociodemográficos, con los últimos datos disponibles de la Encuesta de Fecundidad de España (2018).

De los resultados se deduce que la gestión del cuidado infantil requiere la combinación de varias opciones, lo que hace relevante hablar de estrategias de cuidado. Aunque el cuidado formal es un recurso fundamental, no siempre logra satisfacer por completo las demandas de las familias. En cambio, las estrategias adoptadas varían según las características de las madres, tales como su situación familiar, su relación con el mercado laboral o su condición de inmigración, lo que demuestra la importancia de adaptar los enfoques de cuidado a cada contexto en específico.

## Niveles de cuidado infantil formal en España

En 2002, la Comisión Europea instó a los Estados miembros a garantizar un 33 % de los servicios de cuidado infantil para niños/as de 0 a 3 años. Este primer llamado subrayó la importancia de los servicios de educación infantil como una inversión crucial orientada al desarrollo infantil. Casi 20 años más tarde, el acceso a estos servicios vuelve a ser un tema central en la agenda política de la Comisión Europea. Hoy, la Garantía Infantil sitúa el acceso a los servicios de educación y cuidado en el centro de su estrategia para prevenir y combatir la pobreza y exclusión social en la infancia.

Siguiendo las recomendaciones, los servicios de atención a la primera infancia en España, inscritos en el sistema educativo, han sido una de las principales apuestas políticas para apoyar a las familias y contribuir al desarrollo en la primera infancia. Las tasas de escolarización (Figura 1) ilustran cómo ha evolucionado la participación en los servicios de atención a la primera infancia desde 2002, mostrando que España ha superado el umbral recomendado por la Unión Europea. Entre 2002 y 2022, la escolarización de menores de 1 año creció del 9,9 % al 45,8 %, y la de 2 años del 21,7 % al 65,3 %. En contraste, la tasa de escolarización para menores de cero años ha aumentado lentamente, de un 2,5 % en 2002 a un 13,1 % en 2022. Por último, los datos muestran que, a pesar de la pandemia, las tasas para menores de 1 y 2 años se han recuperado, superando incluso los niveles anteriores a la crisis.



**Figura 1.** Tasas netas de escolarización de la educación infantil de primer ciclo por curso escolar. España Curso 2002-2003 – Curso 2021-2022.

**Fuente:** Anuario estadística de las cifras de la educación en España, Ministerio de Educación y Formación Profesional (2024)

Aunque el aumento en las tasas de escolarización para el primer ciclo de atención infantil de 0 a 3 años es un indicador positivo de la expansión de los servicios, estas cifras ocultan una realidad más compleja y diversa. La oferta del primer ciclo de educación infantil varía considerablemente entre Comunidades Autónomas, fruto de una regulación débil y un modelo de gestión mixto público-privado, en el que destaca una fuerte presencia de este último sector (León et al., 2022). Los costos económicos del primer ciclo también difieren entre Comunidades Autónomas y municipios (Navarro-Varas, 2022). Todas estas variaciones generan diferencias notables en el acceso y el costo de los servicios.

## Estrategias de cuidado infantil

Cómo se mencionó anteriormente, los servicios de educación infantil son un recurso fundamental para las familias. La oferta de servicios no solo influye en las estrategias que las familias utilizan para satisfacer sus necesidades de cuidado, sino que la limitada disponibilidad fuera del sistema educativo, también las obliga a utilizar sus propios recursos. En estas circunstancias, muchas familias recurren a estrategias de cuidado que implican el uso de más de una alternativa.

La Figura 2 muestra varias de las alternativas de cuidado utilizadas por las madres con hijos o hijas de 0 a 3 años, según su edad, y sin tener en cuenta la intensidad de su uso (días a la semana). Los datos proceden de la Encuesta de Fecundidad de España de 2018 y han sido analizados

utilizando la clasificación de Juni y otros autores (Juni et al., 2024). Como se observa, recurrir a una única opción de cuidado infantil es poco frecuente. Las familias suelen combinar la escuela infantil con otras formas de cuidado, como el de abuelos o familiares, destacando la necesidad de adoptar estrategias variadas para la conciliación.

No obstante, las estrategias varían según características de las madres cómo su situación laboral, su relación de pareja actual y su estatus migratorio (española o extranjera). Por ejemplo, las madres españolas sin empleo tienden a asumir más el cuidado exclusivo. En contraste, las madres sin pareja suelen utilizar más la escuela infantil, ya que la falta de una red familiar puede hacer que esta opción facilite la conciliación.

A medida que los hijos crecen, las estrategias cambian. En general, el uso de tipos de cuidado no parental aumenta con la edad de los niños. Para los menores de 1 año, el cuidado proporcionado por abuelos o familiares es la opción predominante entre las madres con empleo y en pareja, mientras que el cuidado parental es más frecuente entre las madres no empleadas. A los 2 años, la escuela infantil se convierte en la alternativa más común para muchas madres, sin importar su situación laboral o familiar.

Por otra parte, si contemplamos la diversidad de estrategias de cuidado infantil empleadas considerando la intensidad de su uso dada en días a la semana, tenemos cuatro grandes grupos: el ‘Cuidado parental’, en el que no se utilizan estrategias externas; ‘Cuidados formales’, que incluyen el uso recurrente de escuelas infantiles; ‘Cuidados informales’, que abarcan el apoyo de familiares

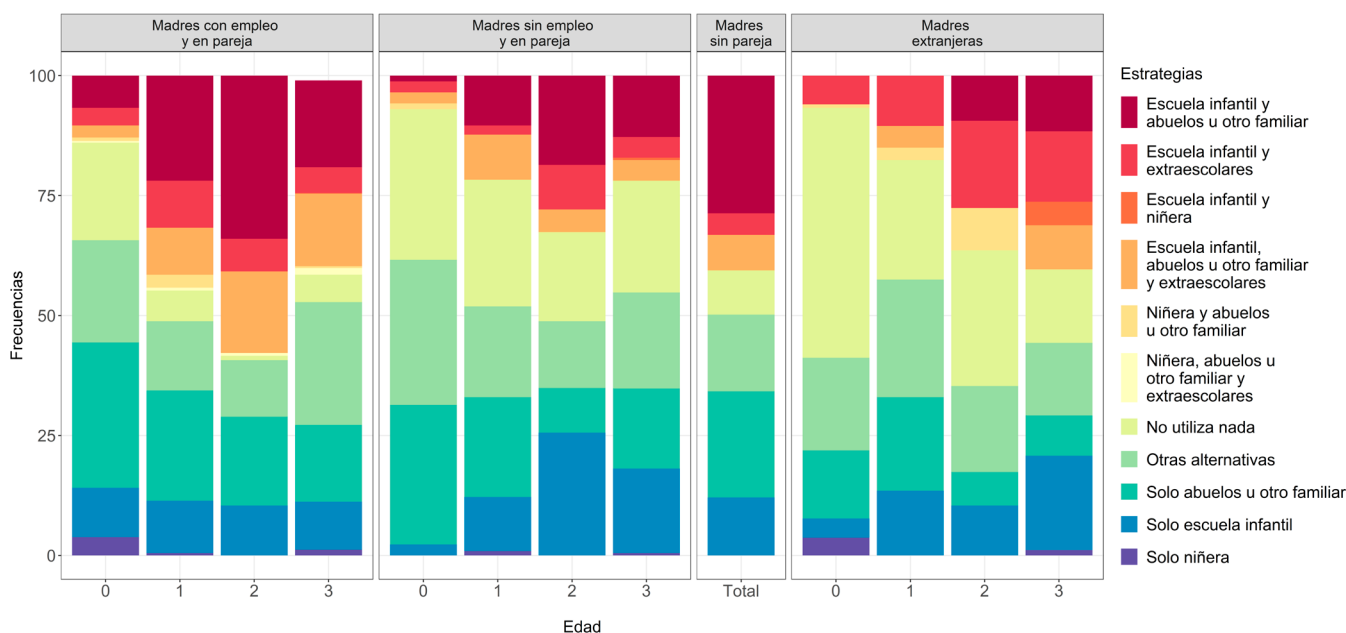


Figura 2. Alternativas y combinaciones de cuidado según edad de los hijos y grupo de madres (%), España, 2018.

Fuente: Elaboración propia a partir de la Encuesta de Fecundidad 2018 (INE)

o niñeras; y ‘Otros’, que agrupa diversos casos con poca intensidad de uso. Incluso quienes utilizan opciones formales como estrategia principal (escuelas infantiles o clases extraescolares) combinan, en más de la mitad de los casos (65,1 %), dos o más alternativas para cubrir las necesidades de cuidado infantil. En contraste, la mayoría de las madres que recurren al cuidado informal emplean solo una alternativa (71,3 %). Esto subraya la diversidad en las decisiones de cuidado adoptadas por las madres, quienes ajustan sus estrategias según las características individuales y las circunstancias familiares específicas.

También se observan diferencias en las estrategias empleadas de acuerdo con los perfiles sociodemográficos de las madres (Figura 3). Las madres extranjeras son quienes más recurren al cuidado formal (55,8 %), seguidas por las madres sin pareja (52,8 %) y las madres españolas con trabajo y en pareja (52,4 %). En comparación, sólo el 45,2 % de las madres en pareja y sin empleo utilizan este recurso, lo que sugiere que las primeras tres categorías emplean la escuela infantil como una estrategia clave para la conciliación.

Por otro lado, el cuidado informal (por ejemplo, abuelos) es más elevado entre las madres sin pareja (23,4%) y para las madres con empleo y en pareja (27,6%). En contraste, casi un 15% de las madres extranjeras recurren al cuidado informal como estrategia más frecuente. Esto sugiere que los recursos familiares no siempre están disponibles ni son una alternativa viable para todas las madres en el cuidado de sus hijos. No obstante, es probable que existan

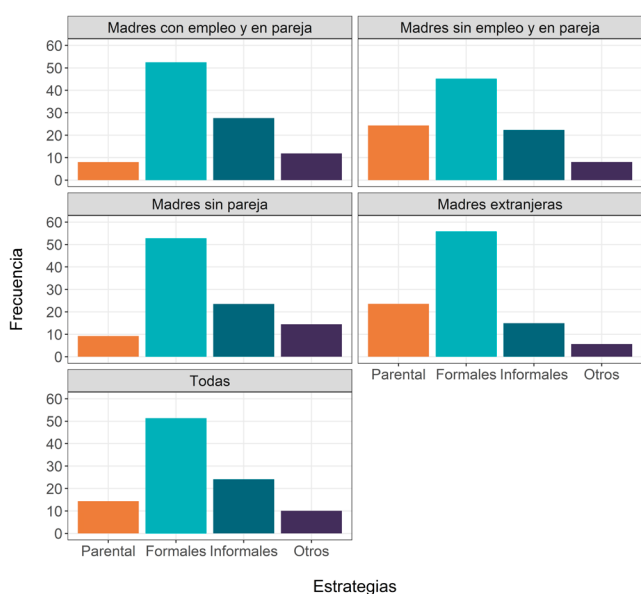
diferencias según la nacionalidad de origen, pero los datos disponibles no permiten una exploración en profundidad.

## Factores que intervienen en las estrategias adoptadas por las madres

Hemos visto que hablar de estrategias de cuidado implica reconocer que éstas se ajustan a diversas circunstancias familiares y, por tanto, a los recursos disponibles. Ahora bien, existen factores específicos que intervienen en estas decisiones.

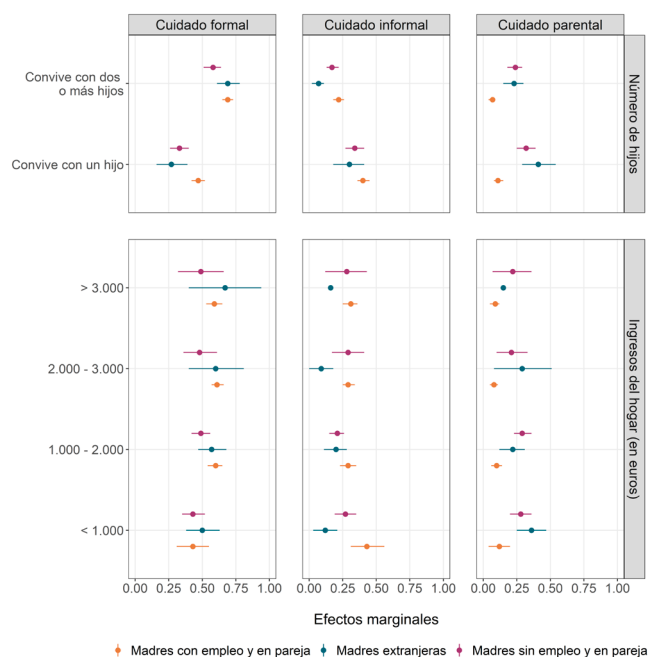
La Figura 4 muestra que el número de hijos en el hogar y los ingresos son determinantes en estas decisiones. Tener dos o más hijos está asociado con un mayor uso de cuidados formales y menor uso de los informales. Entre las madres con un solo hijo, la tendencia hacia el cuidado formal es más pronunciada entre las madres empleadas y en pareja. Para las madres extranjeras y las madres en pareja sin empleo, la probabilidad de utilizar cuidado parental es similar, especialmente con dos o más hijos.

Los ingresos más altos se relacionan con una menor dependencia del cuidado informal y mayor uso de servicios formales, especialmente entre madres con empleo y en pareja. Esto puede interpretarse en cómo los costos de los servicios formales representan un obstáculo significativo para las familias con bajos ingresos, limitando su acceso a opciones dentro del sistema educativo (Palomera, 2022).



**Figura 3.** Estrategias de cuidado infantil según grupo de madres, España, 2018.

**Fuente:** Elaboración propia a partir de la Encuesta de Fecundidad 2018 (INE)



**Figura 4.** Efectos marginales de la regresión logística multinomial de la variable número de hijos e ingresos del hogar según grupo de madres, España, 2018.

**Fuente:** Elaboración propia a partir de la Encuesta de Fecundidad 2018 (INE)

## Conclusiones

La explotación de los datos de la Encuesta de Fecundidad de 2018, gracias a su batería de preguntas sobre estrategias de cuidado infantil, ha puesto cifras a una realidad muy heterogénea. El cuidado infantil está lejos de alcanzar el grado de homogeneidad que se observa a edades más avanzadas. Las estrategias de cuidado son diversas. Una diversidad que resulta de la combinación desigual de cuidado formal, cuidado parental y cuidado de los abuelos. El abanico de combinaciones varía según aspectos como el lugar de nacimiento, la situación de pareja, la situación laboral, y el perfil socioeconómicos son elementos de variación notables. Es probable que también lo sea la oferta de cuidado formal disponible en cada territorio, pero esta es una pieza de información que no hemos podido incluir en el análisis. La disponibilidad económica de las familias, de tiempo y la presencia de parientes aptos para el cuidado influyen en las estrategias. Los datos sugieren que las familias organizan sus estrategias en función de los

recursos disponibles. Numerosos estudios están poniendo en evidencia la importancia de la educación en los primeros años de vida en el desarrollo cognitivo y no cognitivo de los niños a edades avanzadas. Estudios longitudinales sobre el impacto que tienen las distintas estrategias sobre la salud y el desempeño de los niños serían necesarios para valorar si la diversidad aquí mostrada puede tener un impacto a largo plazo. En cualquier caso, las administraciones tienen amplio recorrido en garantizar una mejor oferta en los cuidados formales.

### Referencias bibliográficas

European Commission (2021). Commission staff working document. Proposal for a Council Recommendation establishing a European Children Guarantee. Disponible en: <https://eur-lex.europa.eu/legal-content/EN/TXT/?uri=CELEX:52021SC0062>

Juni, Maida; Treviño, Rocío; Lanau, Alba; Esteve, Albert (2024). “Estrategias de cuidado infantil de 0 a 3 años en España”. *Revista Española de Investigaciones Sociológicas*, 187: 87-106. DOI: 10.5477/cis/reis

León, Margarita; Palomera, David; Ibáñez, Zyab; Martínez-Virto, Lucía; Gabaldón-Estevan, Daniel (2022). “Entre la equidad y la conciliación: similitudes y disparidades en el diseño institucional del primer ciclo de educación infantil en España”. *Papers. Revista de Sociología*, 107(3): 1-22. DOI: 10.5565/rev/papers.3084

Ministerio de Educación y Formación Profesional (2024). Estadísticas de Enseñanzas No Universitarias. Disponible en: <https://www.educacionfpydeportes.gob.es/servicios-al-ciudadano/estadisticas/no-universitaria/alumnado/matriculado.html>

Navarro-Varas, Lara (2022). “La importancia del coste de los servicios de educación y atención de la primera infancia en la ocupación laboral femenina de la metrópolis de Barcelona”. *Papers. Revista de Sociología*, 107(3): 1-21. DOI: 10.5565/rev/papers.3076

Palomera, David (2022). “¿Estado de bienestar para todas?: Análisis de las desigualdades sociales en las solicitudes y el acceso a las guarderías públicas, y el papel de la política social para aliviarlas”. *Papers. Revista de Sociología* 107(3): 1-26. DOI: 10.5565/rev/papers.3068

### Cita

Juni, M. (2024). “El cuidado infantil en España. Estrategias y determinantes socioeconómicos”, *Perspectives Demogràfiques*, 36: 1-4 (ISSN: 2696-4228). DOI: [10.46710/ced.pd.esp.36](https://doi.org/10.46710/ced.pd.esp.36)

### ISSN

ISSN 2696-4228

### DOI

<https://doi.org/10.46710/ced.pd.esp.36>

### Editores

Andreu Domingo y Albert Esteve

### Correspondencia dirigida a

Maida Juni  
[mjuni@ced.uab.es](mailto:mjuni@ced.uab.es)

### Créditos

Gráficos: Anna Turu

### Maquetación

Eva Albors y Xavier Ruiz

### Agradecimientos

Este trabajo, que forma parte de la tesis doctoral en Demografía (UAB, CED) de Maida Juni, cuenta con el apoyo de la “Ayuda Joan Oró para la contratación de personal investigador predoctoral en formación” de la AGAUR (Ref. 2023 FI-2 00421) y del proyecto de “Generación de Conocimiento” del Ministerio de Ciencia, Innovación y Universidades (Ref. PID2021-124267OB-I00).

### Dirección Twitter

@CEDemografia

### Contacto

Centre d'Estudis Demogràfics  
Calle de Ca n'Altayó, Edificio E2  
Universitat Autònoma de Barcelona  
08193 Bellaterra / Barcelona  
España  
+34 93 5813060  
[demog@ced.uab.es](mailto:demog@ced.uab.es)  
<https://ced.cat/es/>